

I. 概況及び総括

1. 沿革

1) 農林技術開発センター本所

明治31年4月 長崎市中川町(現在)に農事試験場を創設
 大正9年8月 諫早市永昌町(現在)に移転
 昭和4年4月 長崎県農事試験場茶業部を東彼杵町(現在)に設置
 昭和25年4月 農業試験場と改称
 昭和26年4月 農林省馬鈴薯指定地として愛野試験地を設置
 昭和36年7月 諫早市貝津町に移転、総合農林センターと称し(農業、林業、果樹、畜産部門の統合)、研究、普及教育部門を統合
 昭和46年4月 総合農林試験場と改称、普及(本庁)教育(農経大)に分離
 昭和47年4月 果樹部が果樹試験場として独立
 昭和48年4月 畜産部が畜産試験場として独立
 昭和61年4月 組織機構を一部変更、新技術開発部及び生物工学科を新設
 平成10年4月 新技術開発部に研究調整・干拓科を新設
 平成12年4月 研究調整・干拓科から干拓科として独立
 平成13年1月 諫早湾干拓地内に干拓科中央干拓地研究棟を開所
 平成15年4月 県内7試験研究機関を統括する政策調整局に移管、新技術開発部と経営部を統合し企画経営部を新設
 平成16年4月 作物部と野菜花き部を統合し作物園芸部を新設、同時に品種科と栽培技術科を統合し作物科を新設、生物工学科を作物園芸部へ移設、経営科と機械施設科を統合し経営機械科を新設。加工科学科を流通加工科へ名称変更
 平成18年4月 政策調整局から科学技術振興局所管へ
 平成20年4月 経営機械科が企画経営部から独立し、干拓部を新設
 平成21年4月 3試験場(総合農林、果樹、畜産)を再編統合し農林技術開発センターを設置、7研究部門(研究企画、干拓営農研究、農産園芸研究、森林研究、環境研究、果樹研究、畜産研究)と1管理部門に再編

2) 干拓営農研究部門

平成10年4月 新技術開発部に研究調整・干拓科を新設
 平成12年4月 研究調整・干拓科から干拓科として独立
 平成13年1月 諫早湾干拓地内に干拓科中央干拓地研究棟を開所
 平成20年4月 干拓科が企画経営部から独立し、干拓部を新設
 平成21年4月 農林技術開発センターの設置により干拓部から干拓営農研究部門(機械部門の編入)に変更

3) 茶業研究室

昭和4年4月 長崎県農事試験場茶業部を設置(東彼杵郡彼杵村)

昭和5年4月 長崎県農事試験場付属茶業指導所と改称
 昭和7年4月 農林省かまいり茶指定試験を実施
 昭和10年4月 輸出茶再製事業を実施
 昭和15年4月 長崎県彼杵茶業指導所と改称(農産課所属)
 昭和24年4月 長崎県経済部茶業所と改称(農業改良課所属)
 昭和26年4月 優良品種母樹園を設置(諫早市小船越町)
 昭和31年4月 長崎県茶業指導所と改称(農業改良課所属)
 昭和35年4月 農業改良課より特産課へ所属替
 昭和36年4月 長崎県総合農林センター彼杵茶業センターと改称 優良品種母樹園廃止(諫早市小船越町)
 昭和46年4月 長崎県総合農林試験場彼杵茶業試験場と改称
 昭和50年4月 現在地へ移転整備(東彼杵町三根郷より中尾郷へ移転)
 昭和56年4月 長崎県総合農林試験場彼杵茶業支場と改称
 昭和61年4月 長崎県総合農林試験場東彼杵茶業支場と改称
 平成21年4月 農林技術開発センターの設置により農産園芸研究部門茶業研究室に変更

4) 馬鈴薯研究室

昭和25年3月 暖地馬鈴薯の品種育成のために、安芸津試験地を移転し、佐賀県農事改良実験所長崎試験地として発足
 昭和26年4月 長崎県農業試験場に統合され、長崎県農業試験場愛野試験地(指定試験)と改称
 昭和32年7月 馬鈴薯病害虫指定事業も設置され、「土壌線虫」についての試験開始
 昭和36年7月 長崎県総合農林センター愛野馬鈴薯センターに改称
 昭和39年4月 病害虫指定事業内容を「ウイルス病とその防除」に変更
 昭和46年4月 長崎県総合農林試験場愛野馬鈴薯支場と改称
 昭和54年4月 病害虫指定事業内容を「主要害虫の総合防除」に変更
 昭和62年4月 病害虫指定事業内容を「主要病害の基礎生態解明と制御技術の開発」に変更
 平成6年4月 病害虫指定事業内容を「主要病害虫・線虫の生態解明と抵抗性検定法の開発」に変更
 平成13年4月 病害虫指定事業内容を「耕種的防除技術等を利用した昆虫伝搬性ウイルス制御技術の開発」に変更
 平成21年4月 農林技術開発センターの設置により農産園芸研究部門馬鈴薯研究室に変更

I. 概況及び総括

5)果樹研究部門

昭和29年4月 農業試験場大村園芸分場発足。そ菜担当、果樹担当を配置

昭和36年7月 機構改革により総合農林センター果樹部となる。栽培科、環境科の2科編成

昭和38年4月 県北柑橘指導園新設

昭和39年4月 施肥改善科(指定試験)新設

昭和44年4月 環境科を病害虫科と改名

昭和45年4月 長崎県総合農林試験場果樹部と改名

昭和47年4月 長崎県果樹試験場として独立

昭和48年4月 栽培科にピロ育種指定試験地設置

昭和50年3月 県北柑橘指導園廃止

昭和53年4月 ピロ育種科(指定試験)新設

昭和56年4月 落葉果樹(ナン、ブドウ、キウイ)の栽培試験始まる。

昭和58年4月 施設整備計画により本館、調査棟が改築される。

昭和63年4月 栽培科が常緑果樹科と落葉果樹科に分かれ、それぞれ独立科となる。

平成8年3月 ミカンの土壌肥料指定試験廃止

平成15年4月 県内7公設試験研究機関を統括する政策調整局所管となる。施肥改善科を廃止

平成16年4月 研究企画室を新設。常緑果樹科と落葉果樹科を統合し生産技術科となる。ミカン育種開始

平成18年4月 県内7公設試験研究機関を統括する科学技術振興局所管となる。

平成21年4月 3試験場(総合農林、果樹、畜産)を再編統合し農林技術開発センターを設置(7研究部門と1管理部門に再編)。果樹研究部門として、研究調整室、カンキツ研究室、ピロ・落葉果樹研究室を設置。

6)畜産研究部門

昭和13年3月 南高来郡深江村に長崎県種馬育成場創設。

昭和21年12月 長崎県種鶏場創設。

昭和26年6月 飼養形態の変遷に伴い島原種畜場と改称。

昭和28年9月 深江村より現在地(元経営伝習農場)へ移転。

昭和36年7月 島原畜産センター及び大村種鶏センターを供置し、試験研究の推進を図る。

昭和46年4月 機構改革に伴い長崎県総合農林試験場畜産部として発足(旧畜産部、島原種畜

場、種鶏場を統合)。

昭和48年4月 機構改革により長崎県畜産試験場として独立。

昭和57年4月 組織改正により養鶏分場(大村市)を畜産試験場本場へ移転統合。

平成元年3月 生物工学研究棟を設置。

平成15年4月 県内7試験研究機関を統括する政策調整局所管となる。組織改正により5科体制(酪農科、肉用牛科、草地飼料科、養豚科、養鶏科)から3科体制(畜産環境科、大家畜科、中小家畜科)へ。

平成16年4月 畜産環境科を企画・環境科へ変更

平成18年4月 科学技術振興局へ移管

平成21年4月 3試験場(総合農林、果樹、畜産)を再編統合し農林技術開発センターを設置(7研究部門と1管理部門に再編)。畜産研究部門として、研究調整室、大家畜研究室、中小家畜・環境研究室を設置。

I. 概況及び総括

2. 所在地

1)所在地

| | 所在地 | TEL | 交通のアクセス |
|--------------|----------------------------------|-----------------|--|
| 農林技術開発センター本所 | 〒854-0063 長崎県諫早市貝津町 3118 | (代)0957-26-3330 | ・JR 西諫早駅下車徒歩 15 分 ・長崎行きバス農林試験場前下車徒歩 8 分 |
| 干拓営農研究部門 | 〒854-0038 長崎県諫早市中央干拓 131 | 0957-35-1272 | ・JR 長田駅下車タクシー10 分 ・島原鉄道干拓の里駅下車タクシー15 分 |
| 茶業研究室 | 〒859-3801 長崎県東彼杵郡東彼杵町中尾郷 1414 | 0957-46-0033 | ・JR 大村線彼杵駅下車、町営バス大野原高原線中山入口バス停下車、徒歩 5 分 |
| 馬鈴薯研究室 | 〒854-0302 長崎県雲仙市愛野町乙 2777 | 0957-36-0043 | ・島原鉄道愛野駅下車タクシー5 分 ・雲仙・小浜行きバステクノパーク前下車、徒歩 8 分 |
| 果樹研究部門 | 〒856-0021 長崎県大村市鬼橋町 1370 | 0957-55-8740 | ・JR 大村線竹松駅下車 2km 徒歩約 25 分 ・バス 竹松局前下車 徒歩 25 分又はタクシー5 分 |
| 畜産研究部門 | 〒859-1404 長崎県島原市有明町湯江丁 3600 | 0957-68-1135 | ・島原鉄道湯江駅下車 4km タクシー10 分 ・島鉄バス 水分・畜産線 畜産試験場前下車、徒歩 1 分 |

2)立地および自然条件

| | 標高および傾斜 | 経緯度 | 自然条件 | 土壌 |
|--------------|----------|---------------------------|---|---|
| 農林技術開発センター本所 | 10m、北北西 | 東経 130° 02' 北緯 32° 83' | ・年間降水量 2,245mm ・最高気温 32.8℃ ・最低気温 -0.6℃ ・平均気温 16.0℃ | ・地目:水田、畑 1. 水田 ・母材:非固結堆積岩(水積) ・土性:壤土 ・土壌:中粗粒灰色低地土 2. 普通畑 ・母材:固結火成岩(安山岩、残積) ・土性:埴土 ・土壌:細粒黄色土 |
| 干拓営農研究部門 | 0m、北東 | 東経 130° 11' 北緯 32° 86' | ・年間降水量 1,801mm ・最高気温 39.6℃ ・最低気温 -6.0℃ ・平均気温 16.7℃ | ・地目:普通畑 ・母材:非固結堆積岩(海成沖積) ・土性:埴土 ・土壌:細粒灰色低地土 |
| 茶業研究室 | 380m、南西 | 東経 129° 97' 北緯 33° 04' | ・年間降水量 2,132mm ・最高気温 32.6℃ ・最低気温 -1.3℃ ・平均気温 14.6℃ | ・地目:樹園地(茶) ・母材:固結火成岩(玄武岩、残積) ・土性:埴土 ・土壌:細粒赤色土 |
| 馬鈴薯研究室 | 60m、西北西 | 東経 130° 15' 北緯 32° 79' | ・年間降水量 1,936mm ・最高気温 33.8℃ ・最低気温 1.6℃ ・平均気温 16.8℃ | ・地目:普通畑 ・母材:非固結火成岩(風積) ・土性:埴壤土 ・土壌:淡色黒ボク土 |
| 果樹研究部門 | 80m、南南東 | 東経 129° 96' 北緯 32° 94' | ・年間降水量 1,867mm ・最高気温 31.9℃ ・最低気温 1.3℃ ・平均気温 16.2℃ | ・地目:樹園地 ・母材:固結火成岩(玄武岩・安山岩、残積) ・土性:埴土 ・土壌:細粒赤色土 |
| 畜産研究部門 | 120m、北北東 | 東経 130° 20' 北緯 32° 51' | ・年間降水量 2,052mm ・最高気温 31.9℃ ・最低気温 0.3℃ ・平均気温 15.4℃ | ・地目:飼料畑、草地 ・母材:非固結火成岩(風積) ・土性:埴壤土 ・土壌:腐植質黒ボク土 |

I. 概況及び総括

3)施設および圃場等

(1)面積

(単位:a)

| 研究部門等 | 水田 | 畑 | 飼料圃 | 山林 | 建物等敷地 | その他 | 合計 |
|----------|-----|--------|-------|-------|-------|-------|--------|
| 本所 | 373 | 2,018 | | 6,712 | 894 | 607 | 10,604 |
| 干拓営農研究部門 | | (600) | | | (18) | | (618) |
| 茶業研究室 | | 495 | | | 124 | 181 | 800 |
| 馬鈴薯研究室 | | 420 | | | 35 | 1 | 456 |
| 果樹研究部門 | | 524 | | | 90 | 505 | 1,119 |
| 畜産研究部門 | | | 1,430 | 1,370 | 520 | 450 | 3,770 |
| 合計 | 373 | 36,457 | 1,430 | 8,082 | 1,663 | 1,744 | 16,749 |

※()は借地

(2)家畜飼養頭羽数(平成22年4月1日現在)[畜産]

①乳用牛

| 18ヵ月以上 | | 18ヵ月未満 |
|--------|------|--------|
| 経産牛 | 未經産牛 | |
| 16 | 1 | 6 |

②肉用牛

| | 繁殖用 | | | 子牛 | 肥育用 | | その他 |
|------|--------|-----|--------|----|-----|----|-----|
| | 18ヵ月以上 | | 18ヵ月未満 | | めす | 去勢 | |
| | 経産牛 | 未經産 | | | | | |
| 黒毛和種 | 34 | 1 | 0 | 10 | 10 | 36 | 0 |
| 交雑種 | 2 | 0 | 0 | 0 | 0 | 2 | 0 |

③豚

| | 繁殖用 | | 肥育用 |
|---------|-----|----|-----|
| | めす | おす | |
| ランドレース | 0 | 0 | 0 |
| 大ヨークシャー | 1 | 0 | 0 |
| デュロック | 0 | 2 | 0 |
| 雑種 | 22 | 0 | 227 |

④鶏

| 採卵鶏 | 肉用鶏 |
|--------|------|
| 441 | 0 |
| (441) | (0) |

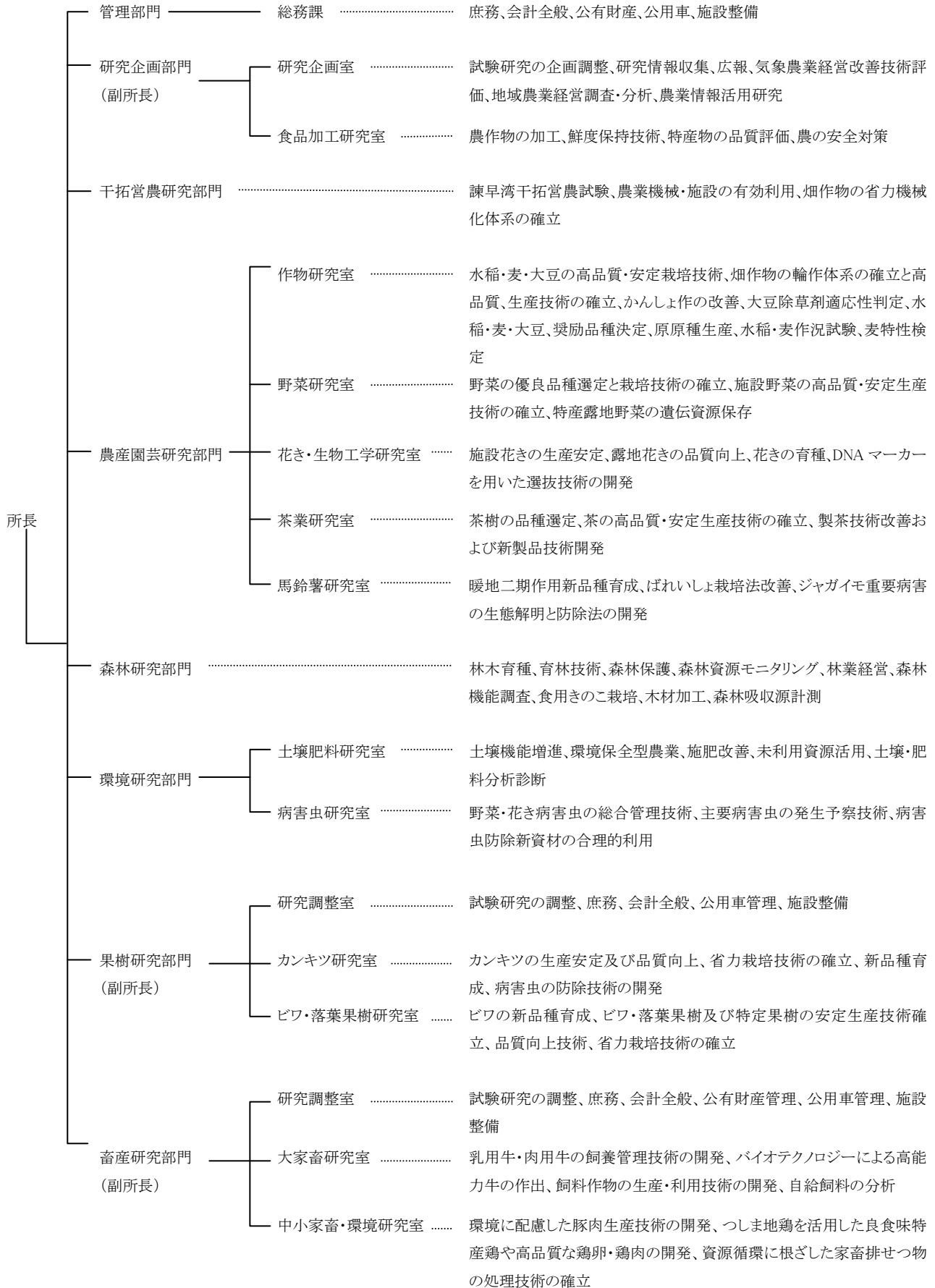
()は内数で、つしま地鶏

4)位置図



I. 概況及び総括

3. 組織及び業務の概要(平成 22 年 4 月 1 日)



I. 概況及び総括

4. 機構と職員数

| 職 種 組 織 | 行政職 | | | | 研究職 | | | | | | | 現業職 | | 嘱 託 | 合 計 |
|------------|-------------|---------------------------|---------------------|--------|--------|-------------|-------------|--------|-----------------------|-----------------------|-------------|--------|--------|--------|---------|
| | 部 門 長 | 課 長・ 専門 幹・ 係長 | 主 査・ 主任 主事 | 主 事 | 所 長 | 副 所 長 | 部 門 長 | 室 長 | 専 門 研 究 員 | 主 任 研 究 員 | 研 究 員 | 主 事 | 技 師 | | |
| 所長 | | | | | 1 | | | | | | | | | | 1 |
| 副所長 | | | | | | 3 | (3) | | | | | | | | 3(3) |
| 管理部門 | 1 | | | | | | | | | | | | | | 1 |
| 総務課 | | 5 | 2 | 2 | | | | | | | | | 3 | 4 | 16 |
| 研究企画部門 | | | | | | | (1) | | | | | | | | (1) |
| 研究企画室 | | | | | | | | 1 | 1 | 3 | | | | 1 | 6 |
| 食品加工研究室 | | | | | | | | 1 | | 1 | 1 | | | | 3 |
| 干拓営農研究部門 | | | | | | | 1 | | 1 | 3 | | | 2 | 1 | 8 |
| 農産園芸研究部門 | | | | | | | 1 | | | | | | | | 1 |
| 作物研究室 | | | | | | | | 1 | | 3 | 1 | | 4 | 4 | 13 |
| 野菜研究室 | | | | | | | | 1 | | 4 | | | 2 | 1 | 8 |
| 花き・生物工学研究室 | | | | | | | | 1 | | 4 | 1 | | 1 | 1 | 8 |
| 茶業研究室 | | | | | | | | 1(1) | | 2(2) | 1(1) | | | | 4(4) |
| 馬鈴薯研究室 | | | | | | | | 1 | 1 | 5 | | | 3 | | 10 |
| 森林研究部門 | | | | | | | 1 | (1) | 3 | 3 | (1) | | 2 | | 9(2) |
| 環境研究部門 | | | | | | | 1 | | | | | | | | 1 |
| 土壌肥料研究室 | | | | | | | | 1 | | 3 | | | 1 | | 5 |
| 病虫害研究室 | | | | | | | | 1 | 1 | 2 | 2 | | | | 6 |
| 果樹研究部門 | | | | | | | (1) | | | | | | | | (1) |
| 研究調整室 | | 1 | | | | | | 1 | | | | | | 1 | 3 |
| カンキツ研究室 | | | | | | | | 1 | | 5 | | | 2 | 1 | 9 |
| ビワ・落葉果樹研究室 | | | | | | | | 1 | | 4 | 1 | | 3 | | 9 |
| 畜産研究部門 | | | | | | | (1) | | | | | | | | (1) |
| 研究調整室 | | 1 | 1 | | | | | 1 | | | | | 1 | 2 | 6 |
| 大家畜研究室 | | | | | | | | 1 | 1 | 6 | | | 16 | 1 | 25 |
| 中小家畜・環境研究室 | | | | | | | | 1 | | 2 | 1 | | 8 | 1 | 13 |
| 合計 | 1 | 7 | 3 | 2 | 1 | 3 | 4(6) | 15(2) | 8 | 50(2) | 8(2) | | 48 | 18 | 168(12) |

() 兼務

I. 概況及び総括

5. 職員の配置(平成 22 年 4 月 1 日現在)

所長 江頭 正治

副所長 寺島 正彦 早田栄一郎 石崎 彰徳

| 部門名 課(室)名 | 職名 | 氏名 | |
|-------------------|-------|-------|-------|
| 管理部門 総務課 | 部門長 | 山口 洋三 | |
| | 課長 | 白井 哲夫 | |
| | 専門幹 | 芦塚 幸徳 | |
| | 専門幹 | 山田 良治 | |
| | 係長 | 津田由美子 | |
| | 係長 | 峰松 妙佳 | |
| | 主査 | 打越 和洋 | |
| | 主任主事 | 山口 聡子 | |
| | 主事 | 平古場俊一 | |
| | 主事 | 井上 誠二 | |
| | 技師 | 馬場 教子 | |
| | 技師 | 上戸 徳康 | |
| | 技師 | 濱崎 光二 | |
| | 嘱託 | 野田 幸子 | |
| | 嘱託 | 濱崎 由佳 | |
| | 嘱託 | 末神 七重 | |
| | 嘱託 | 東口 逸 | |
| 研究企画部門 研究企画室 | 部門長 | 寺島 正彦 | |
| | 室長 | 舩場 貢 | |
| | 専門研究員 | 谷本恵美子 | |
| | 主任研究員 | 土井 謙児 | |
| | 主任研究員 | 堀 誠 | |
| | 主任研究員 | 清水 一也 | |
| | 嘱託 | 宮崎真美子 | |
| 食品加工研究室 | 室長 | 西 幸子 | |
| | 主任研究員 | 濱邊 薫 | |
| | 研究員 | 土井 香織 | |
| | | | |
| 干拓営農研究部門 | 部門長 | 小林 雅昭 | |
| | 専門研究員 | 山田 寧直 | |
| | 主任研究員 | 宮崎 朋浩 | |
| | 主任研究員 | 松岡 寛智 | |
| | 主任研究員 | 平山 裕介 | |
| | 技師 | 高谷 幸安 | |
| | 技師 | 麻生 啓語 | |
| | 嘱託 | 馬場一十三 | |
| 作物園芸研究部門 作物研究室 | 部門長 | 犬塚 和男 | |
| | 室長 | 渡邊 大治 | |
| | 主任研究員 | 市原 泰博 | |
| | 主任研究員 | 古賀 潤弥 | |
| | 主任研究員 | 土谷 大輔 | |
| | 研究員 | 田畑 士希 | |
| | 技師 | 中野 勝次 | |
| | 技師 | 立石好志勝 | |
| | 技師 | 後藤 壽之 | |
| | 技師 | 佐賀里昭人 | |
| | 嘱託 | 谷山 国広 | |
| | 嘱託 | 新堂 讓教 | |
| | 嘱託 | 山口裕一郎 | |
| | 嘱託 | 林田 聡 | |
| | 野菜研究室 | 室長 | 内田 善朗 |
| | | 主任研究員 | 野田 和也 |
| | | 主任研究員 | 陣野 信博 |
| 主任研究員 | | 生部 和宏 | |
| 主任研究員 | | 前田 衡 | |
| 技師 | | 吉田 純生 | |
| 技師 | | 佐藤 吉一 | |
| 嘱託 | | 荒木 勉 | |
| | | | |
| | | | |

| 部門名 課(室)名 | 職名 | 氏名 | |
|---------------|-------------|-----------------|-------|
| 花き・生物学 研究室 | 室長 | 茶谷 正孝 | |
| | 主任研究員 | 竹邊 丞市 | |
| | 主任研究員 | 大林 憲吾 | |
| | 主任研究員 | 峯 大樹 | |
| | 主任研究員 | 貞松美貴子 | |
| | 研究員 | 植松 紘一 | |
| | 技師 | 真崎 信治 | |
| | 嘱託 | 富永 孝義 | |
| | 茶業研究室 | 室長 | 古賀 亮太 |
| | | 主任研究員 | 野田 政之 |
| | | 主任研究員 | 宮田 裕次 |
| | | 研究員 | 川本 旭 |
| | | (兼)果樹研究部門 | 中里 一郎 |
| | | ビワ・落葉果樹研究室長 | |
| | | (兼)果樹研究部門 | 松浦 正 |
| | | ビワ・落葉果樹研究室主任研究員 | |
| | | (兼)工業技術センター | 玉屋 圭 |
| | 主任研究員 | | |
| | (兼)工業技術センター | 前田 正道 | |
| | 研究員 | | |
| 馬鈴薯研究室 | 室長 | 中尾 敬 | |
| | 専門研究員 | 平田 憲二 | |
| | 主任研究員 | 向島 信洋 | |
| | 主任研究員 | 小川 哲治 | |
| | 主任研究員 | 大井 義弘 | |
| | 主任研究員 | 森 一幸 | |
| | 主任研究員 | 坂本 悠 | |
| | 技師 | 溝上 勝志 | |
| 技師 | 松島 常幸 | | |
| 技師 | 迎田 幸博 | | |
| 森林研究部門 | 部門長 | 久林 高市 | |
| | 専門研究員 | 出田 龍彰 | |
| | 専門研究員 | 田嶋 幸一 | |
| | 専門研究員 | 吉本貴久雄 | |
| | 主任研究員 | 清水 正俊 | |
| | 主任研究員 | 前田 一 | |
| | 主任研究員 | 川本啓史郎 | |
| | 技師 | 副山 浩幸 | |
| | 技師 | 森口 直哉 | |
| | | (兼)工業技術センター | 松本 周三 |
| | | 研究員 | |
| | | (兼)食品加工研究室 | 西 幸子 |
| | | 室長 | |
| | (兼)茶業研究室 | 宮田 裕次 | |
| | 主任研究員 | | |
| 環境研究部門 | 部門長 | 松尾 和敏 | |
| | 室長 | 藤山 正史 | |
| 土壌肥料研究室 | 主任研究員 | 大津 善雄 | |
| | 主任研究員 | 里中 利正 | |
| | 主任研究員 | 清水マスコ | |
| | 技師 | 片山 北海 | |
| | 病害虫研究室 | 室長 | 寺本 健 |
| | | 専門研究員 | 難波 信行 |
| | | 主任研究員 | 高田 裕司 |
| | | 主任研究員 | 本多 利仁 |
| | | 研究員 | 波部 一平 |
| | | 研究員 | 吉田 満明 |

I. 概況及び総括

| 部門名 課(室)名 | 職 名 | 氏 名 | |
|-----------------|----------------|--------|-------|
| 果樹研究部門 研究調整室 | 部門長 | 早田 栄一郎 | |
| | 室 長 | 林田 誠剛 | |
| カンキツ研究室 | 係 長 | 太田 万味 | |
| | 嘱 託 | 高月 寿子 | |
| | 室 長 | 古川 忠 | |
| | 主任研究員 | 永田 浩久 | |
| | 主任研究員 | 菅 康弘 | |
| | 主任研究員 | 宮崎 俊英 | |
| | 主任研究員 | 荒牧 貞幸 | |
| | 主任研究員 | 早崎 宏靖 | |
| | 技 師 | 丸田 助喜 | |
| | 技 師 | 嶋田 義昭 | |
| | 嘱 託 | 坂口 真津巳 | |
| | ビワ・落葉果樹 研究室 | 室 長 | 中里 一郎 |
| | | 主任研究員 | 松浦 正 |
| | | 主任研究員 | 稗圃 直史 |
| 主任研究員 | | 福田 伸二 | |
| 主任研究員 | | 石本慶一郎 | |
| 研究員 | | 中山 久之 | |
| 技 師 | | 与崎進一郎 | |
| 技 師 | | 鶴田 浩徳 | |
| 技 師 | | 石川 清治 | |
| 畜産研究部門 研究調整室 | | 部門長 | 石崎 彰徳 |
| | 室 長 | 松尾 雄二 | |
| 大家畜研究室 | 係 長 | 下田 恵子 | |
| | 主任主事 | 池田 綾子 | |
| | 技 師 | 本田 徹 | |
| | 嘱 託 | 伊藤 哲彦 | |
| | 嘱 託 | 松本 洋子 | |
| | 室 長 | 川口 雅彦 | |
| | 専門研究員 | 谷山 敦 | |
| | 主任研究員 | 緒方 剛 | |
| | 主任研究員 | 井上 哲郎 | |
| | 主任研究員 | 山口 信顕 | |
| | 主任研究員 | 上野 健 | |
| | 主任研究員 | 橋元 大介 | |
| | 主任研究員 | 溝口 泰正 | |
| | 技 師 | 大石 奉文 | |
| | 技 師 | 佐藤 寛治 | |
| | 技 師 | 久保 光 | |
| | 技 師 | 城戸 誠 | |
| | 技 師 | 松本 公明 | |
| | 技 師 | 西田 政実 | |
| | 技 師 | 松本 峰治 | |
| | 技 師 | 宮嶋 正一郎 | |
| | 技 師 | 高木 秀夫 | |
| | 技 師 | 本田 典光 | |
| 技 師 | 大町 慎吾 | | |
| 技 師 | 坂本 和隆 | | |
| 技 師 | 野田 基統 | | |
| 技 師 | 宇土 力 | | |
| 技 師 | 山本 忍 | | |
| 技 師 | 福島 隆之 | | |
| 嘱 託 | 山村 秀樹 | | |

| 部門名 課(室)名 | 職 名 | 氏 名 |
|----------------|-------|--------|
| 中小家畜・ 環境研究室 | 室 長 | 梶原 浩昭 |
| | 主任研究員 | 嶋澤 光一 |
| | 主任研究員 | 早稲田 奈奈 |
| | 研究員 | 本多 昭幸 |
| | 技 師 | 西川 均 |
| | 技 師 | 本多 憲明 |
| | 技 師 | 前田 辰巳 |
| | 技 師 | 永田 政澄 |
| | 技 師 | 川口 政憲 |
| | 技 師 | 伊達 昌孝 |
| | 技 師 | 森瀬 丈博 |
| | 技 師 | 和泉 恭輔 |
| | 嘱 託 | 草野 榮 |

I. 概況及び総括

6. 職員の異動(除嘱託職員)

1) 転入者(平成22年4月1日付)

| 氏名 | 新所属 | 旧所属 |
|-------|---------------------------|--------------------------|
| 山口 洋三 | 管理部門 部門長 | 知事公室 まちづくり推進室 室長 |
| 山田 良治 | 管理部門 総務課 専門幹 | 開成学園 専門幹 |
| 峰松 妙佳 | 管理部門 総務課 係長 | 農林部 農業経営課 担い手対策班 主任主事 |
| 打越 和洋 | 管理部門 総務課 主査 | 県央振興局 税務部 課税課 主査 |
| 馬場 教子 | 管理部門 総務課 技師 | 総務部 管財課 技師 |
| 松岡 寛智 | 干拓営農研究部門 主任研究員 | 県北振興局 農林部 技術普及課 主任技師 |
| 平山 裕介 | 干拓営農研究部門 主任研究員 | 対馬振興局 農林水産部 農政技術普及課 主任技師 |
| 市原 泰博 | 農産園芸研究部門 作物研究室 主任研究員 | 五島振興局 農林水産部 技術普及課 主任技師 |
| 立石好志勝 | 農産園芸研究部門 作物研究室 技師 | 精神医療センター 医療局 技師 |
| 野田 和也 | 農産園芸研究部門 野菜研究室 主任研究員 | 島原振興局 農林水産部 技術普及課 係長 |
| 貞松美貴子 | 農産園芸研究部門 花き・生物工学研究室 主任研究員 | 杵岐振興局 農林水産部 農業振興課 主任技師 |
| 松島 常幸 | 農産園芸研究部門 馬鈴薯研究室 技師 | こども医療福祉センター 医療局 技師 |
| 清水マズヨ | 環境研究部門 土壌肥料研究室 主任研究員 | 病害虫防除所 主任技師 |
| 太田 万味 | 果樹研究部門 研究調整室 係長 | 福祉保健部 国保・健康増進課 係長 |
| 古川 忠 | 果樹研究部門 カンキツ研究室 室長 | 農業大学校 養成部 助教授 |
| 石本慶一郎 | 果樹研究部門 ビワ・落葉果樹研究室 主任研究員 | 県央振興局 農林部 技術普及第二課 技師 |
| 松尾 雄二 | 畜産研究部門 研究調整室 室長 | 農林部 畜産課 課長補佐 |
| 本田 徹 | 畜産研究部門 研究調整室 技師 | 島原病院 医療局 技師 |
| 川口 雅彦 | 畜産研究部門 大家畜研究室 室長 | 島原振興局 農林水産部 農業振興課 課長 |
| 緒方 剛 | 畜産研究部門 大家畜研究室 主任研究員 | 島原振興局 農林水産部 農業振興課 主任技師 |
| 梶原 浩昭 | 畜産研究部門 中小家畜・環境研究室 室長 | 五島振興局 農林水産部 技術普及課 課長 |

2) 転出者(平成22年4月1日付)

| 氏名 | 新所属 | 旧所属 |
|-------|------------------------|---------------------------|
| 酒井 博 | 県民生活部 交通安全対策課 課長補佐 | 管理部門 総務課 専門幹 |
| 柴田 末喜 | 防災危機管理監 危機管理防災課 課長補佐 | 管理部門 総務課 係長(副参事) |
| 磨井 史子 | 人事委員会事務局 人事委員会事務局 係長 | 管理部門 総務課 主任主事 |
| 山口 陽 | 出納局 出納室 主任主事 | 管理部門 総務課 主任主事 |
| 吉岡 文彦 | 県央振興局 税務部 課税課 主事 | 管理部門 総務課 主事 |
| 川原 洋子 | 杵岐振興局 農林水産部 農業振興課 主任技師 | 干拓営農研究部門 主任研究員 |
| 前田 徹 | 島原振興局 農林水産部 農業振興課 係長 | 農産園芸研究部門 作物研究室 主任研究員 |
| 下山 伸幸 | 農林部 農産園芸課 課長補佐 | 農産園芸研究部門 作物研究室 主任研究員 |
| 藤田 晃久 | 島原振興局 農林水産部 技術普及課 主任技師 | 農産園芸研究部門 野菜研究室 主任研究員 |
| 櫛山 紗子 | 杵岐振興局 農林水産部 農業振興課 主任技師 | 農産園芸研究部門 花き・生物工学研究室 主任研究員 |
| 大井友紀子 | 病害虫防除所 技師 | 環境研究部門 土壌肥料研究室 研究員 |
| 濱口 壽幸 | 県央振興局 農林部 次長兼農林部長 | 副所長兼果樹研究部門長 |
| 宮田 茂実 | 県民生活部 統計課 係長 | 果樹研究部門 研究調整室 係長 |
| 田中 実 | 農業大学校 講師 | 果樹研究部門 ビワ・落葉果樹研究室 主任研究員 |
| 横田 徳好 | 総務部 管財課 技師 | 果樹研究部門 ビワ・落葉果樹研究室 技師 |
| 大串 正明 | 肉用牛改良センター 所長 | 畜産研究部門 大家畜研究室 室長 |
| 川口 貴之 | 県央振興局 農林部 技術普及第一課 主任技師 | 畜産研究部門 大家畜研究室 主任研究員 |

3) 昇任者及び所内異動(平成22年4月1日付)

| 氏名 | 新所属 | 旧所属 |
|-------|----------------------|----------------------|
| 早田栄一郎 | 副所長兼果樹研究部門長 | 果樹研究部門 研究調整室 室長 |
| 石崎 彰徳 | 副所長兼畜産研究部門長 | 畜産研究部門 研究調整室 室長 |
| 山口 聡子 | 管理部門 総務課 主任主事 | 管理部門 総務課 主事 |
| 坂本 悠 | 馬鈴薯研究室 主任研究員 | 馬鈴薯研究室 研究員 |
| 難波 信行 | 病害虫研究室 専門研究員 | 病害虫研究室 主任研究員 |
| 林田 誠剛 | 果樹研究部門 研究調整室 室長 | 果樹研究部門 カンキツ研究室 室長 |
| 大町 慎吾 | 畜産研究部門 大家畜研究室 技師 | 農産園芸研究部門 馬鈴薯研究室 技師 |
| 丸田 助喜 | 果樹研究部門 カンキツ研究室 技師 | 果樹研究部門 ビワ・落葉果樹研究室 技師 |
| 与崎進一郎 | 果樹研究部門 ビワ・落葉果樹研究室 技師 | 果樹研究部門 カンキツ研究室 技師 |
| 谷山 敦 | 畜産研究部門 大家畜研究室 専門研究員 | 畜産研究部門 大家畜研究室 主任研究員 |
| 溝口 泰正 | 畜産研究部門 大家畜研究室 主任研究員 | 畜産研究部門 大家畜研究室 研究員 |

I. 概況及び総括

4)新規採用者(平成22年4月1日付)

| 氏名 | 新所属 |
|-------|-------------------|
| 田畑 士希 | 農産園芸研究部門 作物研究室 技師 |

5)退職者(平成22年3月31日付)

| 氏名 | 旧所属 |
|-------|----------------------|
| 清水 好行 | 副所長兼畜産研究部門長 |
| 木下 達夫 | 管理部門 部門長 |
| 片岡 正登 | 干拓営農研究部門 専門研究員 |
| 坂口真津巳 | 作物園芸研究部門 作物研究室 技師 |
| 平瀬 一博 | 畜産研究部門 中小家畜・環境研究室 室長 |
| 小島 元春 | 畜産研究部門 大家畜研究室 技師 |
| 林田 正仁 | 畜産研究部門 大家畜研究室 技師 |

I. 概況及び総括

-

7. 平成22年度決算額

| | |
|---------------------------------|-----------------|
| 1) 総使用額 | 1,029,789,460 円 |
| (1) 人件費(職員給与) | 638,594,860 円 |
| (2) 農林技術開発センター費(本庁執行額等を含む) | 112,219,937 円 |
| ①運営費 | 38,551,663 円 |
| 本場運営費 | 24,478,521 円 |
| 試験研究総合調整推進費 | 2,250,614 円 |
| 茶業研究室運営費 | 9,987,147 円 |
| 馬鈴薯研究室運営費 | 1,152,541 円 |
| 福建省農業技術交流事業 | 682,840 円 |
| ②試験研究費 | 68,996,594 円 |
| 研究企画研究費 | 2,151,585 円 |
| 農産園芸研究費 | 23,281,271 円 |
| 森林研究費 | 6,381,463 円 |
| 環境研究費 | 13,855,507 円 |
| 茶業研究室研究費 | 8,509,468 円 |
| 馬鈴薯研究室研究費 | 14,817,300 円 |
| ③農林技術開発センター施設整備費 | 4,671,680 円 |
| (3) 果樹研究部門費(本庁執行額等を含む) | 36,657,397 円 |
| ①果樹研究部門運営費 | 9,153,334 円 |
| ②試験研究費 | 25,630,139 円 |
| カンキツ病害虫の防除法 | 1,905,000 円 |
| 果樹園における植物調節剤利用法 | 67,000 円 |
| ビワの育種に関する試験 | 6,762,000 円 |
| 落葉果樹の重要病害虫防除法 | 846,000 円 |
| 果樹のウイルス抵抗性健全母樹の育成と特殊病害虫調査 | 766,898 円 |
| ビワの新品種による超多収・良食味果実の生産技術の確立 | 942,010 円 |
| ビワ新系統の県内適応性評価 | 932,975 円 |
| 温暖化に対応した落葉果樹の生育調整技術と省エネルギー型施設栽培 | 835,537 円 |
| 長崎ブランド「させば温州」の特性を発揮する栽培技術の確立 | 1,040,500 円 |
| 気象災害に強い果樹の樹体管理技術の開発 | 946,725 円 |
| 長崎オリジナルカンキツの育成 | 936,209 円 |
| 気候温暖化に対応したカンキツ栽培技術の開発 | 1,464,235 円 |
| 温州ミカンにおける天敵利用技術の開発 | 1,257,477 円 |
| 圃場管理 | 6,772,900 円 |
| 研究広報 | 154,673 円 |
| ③果樹研究部門施設整備費 | 1,873,924 円 |

I. 概況及び総括

| | |
|---|---------------|
| (4) 畜産研究部門費(本庁執行額等を含む) | 62,461,168 円 |
| ①畜産研究部門運営費 | 14,381,310 円 |
| ②試験研究費 | 48,079,858 円 |
| 乳用後継メス牛の効率的生産技術の確立 | 6,170,000 円 |
| 乳牛へのバレイショ給与技術の確立 | 1,430,000 円 |
| 肉用牛における早期肥育に適した哺育・育成技術の開発 | 11,225,898 円 |
| 飼料作物の系統適応性検定試験 | 828,000 円 |
| 寒地型永年牧草を利用した省力的な栽培技術の確立 | 1,805,960 円 |
| 低・未利用食品残さの高度利用技術の開発 | 2,800,000 円 |
| 新銘柄鶏の肉質改善技術の開発 | 4,258,000 円 |
| 環境に配慮した肉豚生産技術の確立 | 12,312,000 円 |
| 簡易な牛受精卵の透明帯からの脱出補助技術の開発 | 7,250,000 円 |
| (5) 農林技術開発センター費、果樹研究部門費及び畜産研究部門費以外の令達予算 | 179,856,098 円 |
| 2) 財源内訳 | |
| (1) 農林技術開発センター費 | 112,219,937 円 |
| 一般財源 | 67,399,372 円 |
| 国庫支出金 | 31,329,000 円 |
| その他 | 13,491,565 円 |
| (2) 果樹研究部門費 | 36,657,397 円 |
| 一般財源 | 18,259,916 円 |
| 国庫支出金 | 9,580,000 円 |
| その他 | 8,817,481 円 |
| (3) 畜産研究部門費 | 62,461,168 円 |
| 一般財源 | 24,339,168 円 |
| 国庫支出金 | 3,628,000 円 |
| その他 | 34,494,000 円 |
| 3) 施設整備費の主な施設整備及び備品購入(所管転換)状況 | |
| (1) 農林技術開発センター費・果樹研究部門費・畜産研究部門費 | |
| 普通乗用自動車 | 1,609,650 円 |
| 携帯型糖酸分析器 1式 | 1,354,500 円 |
| トラクター | 5,175,345 円 |

I. 概況及び総括

8. 職員の研修

(1) 平成 22 年度依頼研究員研修事業に基づく研修

| 研修者氏名 | 所属名 | 研修課題 | 研修機関 | 期間 |
|-------|-------------------|----------------------------------|--------------------------------------|----------------|
| 早崎宏靖 | 果樹研究部門 カンキツ研究室 | カンキツ枝変わり系統、珠心胚実生 及び交雑実生の遺伝的解析 | (独) 農業・食品産業技術総合研究 機構 果樹研究所 | H22.7.5-8.27 |
| 生部和宏 | 農産園芸研究部門 野菜研究室 | 土壌可給態窒素の簡易評価法の 適用性拡大に関する研究 | (独) 農業・食品産業技術総合研究 機構 中央農業総合研究センター | H22.10.4-12.24 |

(2) 平成 22 年度バイオテクノロジー技術開発推進事業に基づく研修

| 研修者氏名 | 所属名 | 研修課題 | 研修機関 | 期間 |
|-------|----------------------------|--|---|----------------------------|
| 植松紘一 | 農産園芸研究部門 花き・生物工学研 究室 | 花き育種のための胚珠培養及び開 連技術の習得 | 福岡県農業総合試験場 | H22.5.31-6.4 |
| 中山久之 | 果樹研究部門 ビワ・落葉果樹研 究室 | ビワ葉における機能性成分分析手 法の修得 | 佐賀大学 果樹園芸学研究室 | H22.8.16-26 |
| 福田伸二 | 果樹研究部門 ビワ・落葉果樹研 究室 | RAPDマーカー及びSSRマーカーに よるビワ標準連鎖地図作製法の修 得 | 果樹研究所 果樹ゲノムチーム 東北農業研究センター 日本短角 研究チーム | H22.11.30-12.10 |
| 橋元大介 | 畜産研究部門 大家畜研究室 | 牛肉の香気性成分分析および栄養 機能とおいしさに関する研修 | 東北農業研究センター 日本短角 研究チーム、九州沖縄農業研究 センター 周年放牧チーム | H22.12.5-8 H22.12.16-18 |
| 高田裕司 | 環境研究部門 病害虫研究室 | DNAマーカー利用による土着天敵 一害虫間の相互作用解明手法の習 得—捕食天敵(クモ)体内から被捕 食昆虫(キャベツ寄生害虫)のDNA の検出— | (独) 農業生物資源研究所 | H22.12.6-17 |
| 濱邊 薫 | 研究企画部門 食品加工研究室 | 食品の抗酸化指標である「ORAC」(Oxygen Radical Absorbance Capac ity)法の測定技術修得 | 九州沖縄農業研究センター 機能 性利用研究チーム | H22.12.13-17 |

(3) 平成 22 年度都道府県農林水産省関係研究員短期集合研修等

| 研修者氏名 | 所属名 | 研修課題 | 研修機関 | 期間 |
|-------|--------------------------|------------------|----------------------|-----------|
| 福田伸二 | 果樹研究部門 ビワ・落葉果樹研 究室 | 農林水産関係中堅研究者研修 | 農林水産技術会議事務局 筑波事務所 | H22.7.6-8 |
| 中山久之 | 果樹研究部門 | 農林水産試験研究分野の特許出願の | (独) 農業・食品産業技術総 | H22.9.6-7 |

I. 概況及び総括

| | | | | |
|---------------|--|---------------|----------------------|--------------|
| | ビワ・落葉果樹研究室 | 基礎 | 合研究機構 | |
| 坂本 悠 | 農産園芸研究部門 馬鈴薯研究室 | 短期集合研修(数理統計) | (独)農業・食品産業技術総合研究機構 | H22.11.8-12 |
| 植松紘一 石本慶一郎 | 農産園芸研究部門 花き・生物工学研究室 果樹研究部門 ビワ・落葉果樹研究室 | 農林水産関係若手研究者研修 | 農林水産技術会議事務局 筑波事務所 | H22.12.15-17 |
| 松尾雄二 | 畜産研究部門 研究調整室 | 農林水産関係研究者地方研修 | 農林水産技術会議事務局 | H23.2.25 |

(4)海外派遣

| 研修者氏名 | 所属名 | 内容 | 派遣先 | 研修期間 |
|--------------|-------------------|-----------------------|--------------------|-------------|
| 久林高市 田嶋幸一 | 森林研究部門 | 中国福建省と長崎県農林科学技術交流(訪中) | 福建省林業科学研究院 | H23.3.21-24 |
| 寺本 健 | 環境研究部門 病害虫研究室 | 中国福建省と長崎県農林課学技術交流(訪中) | 福建省農業科学院 福建農林大学 | H23.3.21-24 |
| 川本 旭 | 農産園芸研究部門 茶業研究室 | | | |

(5)その他の研修(インターンシップ等)

| 研修者氏名 | 所属名 | 内容 | 研修機関 | 研修期間 |
|-------|----------------------|--------------------------------|--|--|
| 清水マスヨ | 環境研究部門 土壌肥料研究室 | 肥料分析実務者講習 | 農林水産消費安全技術センター | H22.6.28-7.2 |
| 本多昭幸 | 畜産研究部門 中小家畜・環境研究室 | 経済動向分析研修 | 長崎県職員能力開発センター | H22.7.5 |
| 波部一平 | 環境研究部門 病害虫研究室 | 厚生労働省通知試験法(一斉試験方法)の実施トレーニング勉強会 | (株)ジェイ・サイエンス | H22.7.23 |
| 田畑士希 | 農産園芸研究部門 作物研究室 | 研究員インターンシップ | 全国農業協同組合連合会长崎県本部 長崎米穀株式会社 長工醤油味噌協同組合 | H22.8.2-4 H22.8.9-11 H22.8.18-20 |
| 坂本 悠 | 農産園芸研究部門 馬鈴薯研究室 | プレゼンテーション研修 | 新行政推進室 | H22.8.9-10 |

I. 概況及び総括

| | | | | |
|--|--|--|--|--------------|
| 坂本 悠 | 農産園芸研究部門 馬鈴薯研究室 | 徴税業務実地体験研修 | 新行政推進室 | H22.9.15-16 |
| 本多昭幸 | 畜産研究部門 中小家畜・環境研究室 | 7年目職員集合研修 | 長崎県職員能力開発センター | H22.10.20-22 |
| 船場 貢 犬塚和男 内田善朗 茶谷正孝 古賀亮太 松尾和敏 藤山正史 石崎彰徳 | 研究企画部門 農産園芸研究部門 野菜研究室 花き・生物工学研究室 茶業研究室 環境研究部門 土壌肥料究部室 畜産研究部門 | 人材育成セミナー ・イノベーションとは何だろうか | 科学技術振興局 | H22.11.5 |
| 坂本 悠 | 農産園芸研究部門 馬鈴薯研究室 | 3年目職員集合研修 | 新行政推進室 | H22.11.25-26 |
| 嶋澤光一 本多昭幸 | 畜産研究部門 中小家畜・環境研究室 | 国産飼料プロに係る酸化ストレス マーカー分析 | 九州沖縄農業研究センター | H22.12.13-15 |
| 船場 貢 堀 誠 渡邊大治 陣野信博 竹邊丞市 古賀亮太 野田政之 中尾 敬 川本啓史郎 里中利正 高田裕司 中里一郎 早崎宏靖 石崎彰徳 川口雅彦 | 研究企画部門 研究企画室 農産園芸研究部門 野菜研究室 花き・生物工学研究室 茶業研究室 馬鈴薯研究室 森林研究部門 環境研究部門 病虫害研究室 果樹研究部門 カンキツ研究室 畜産研究部門 大家畜究部室 | 人材育成セミナー ・農商工連携,JAPANブランド等 で生まれた新製品等について ・公設試の研究・開発の特徴と課 題 | 科学技術振興局 | H23.2.7 |
| 川本啓史郎 | 森林研究部門 | 人材育成セミナー ・機能性食品開発 | 長崎県立大学地域連携センター ナガサキ・イノベーション創出拠 点・長崎“新生”産学官連携コン ソーシアム(NRC) | H23.02.10 |
| 本多昭幸 永田政澄 | 畜産研究部門 中小家畜・環境研究室 | 長崎県養豚振興プラン研修会 | 長崎県畜産課 | H23.3.8 |

I. 概況及び総括

9. 受託研修等

(1) 農業指導者等実技研修および一般研修(農大含)

| 受入部門 | 研修者氏名 | 依頼機関名 | 研修項目 | 研修期間 |
|--|---|------------|------------------------|---------------|
| 農産園芸研究部門 環境研究部門 畜産研究部門 果樹研究部門 | 古川誠也(1年生) 中村結香(1年生) 倉本敬介(1年生) 臼井 篤(1年生) 相川友樹(2年生) | 長崎県立農業大学校 | 農業大学校研究部 専攻プロジェクト実習 | H22.4-H23.3 |
| 農産園芸研究部門 果樹研究部門 | 木村真次 新井雄大 | 長崎西彼農業協同組合 | 野菜の生産技術 果樹の生産技術 | H22.4-H23.3 |
| 畜産研究部門 | 一般8名 | 畜産課 | 家畜体内受精卵移植に関する講習会 | H22.11.8-12.3 |
| | 養成部1年3名 | 長崎県立農業大学校 | 酪農実習 | |

(2)普及指導員研修

| 受入部門 | 研修者氏名 | 振興局名 | 研修部門 | 研 修 名 | 研修期間 |
|----------------------------------|--|--|---------------------------|--------------------------|--|
| 研究企画部門 | 大黒洋祐 北島 優 森保祐仁 岩永孝太 西山 倫 小田恭平 川口貴之 藤田晃久 | 県央 島原 島原 県北 県北 壱岐 県央 島原 | 農業経営 | 新任普及指導員研修 (新規採用者、新任者) | H22.5.26 |
| 果樹研究部門 | 下釜理恵 | 県北 | 果樹 | 専門転向者研修 | H22.5.31-6.4 |
| 農産園芸研究部門 干拓営農研究部門 | 大黒洋祐 藤田晃久 | 県央西海 島原 | 馬鈴薯 野菜 | 新任普及指導員研修 (専門転向者含む) | H22.6.2-4,8 |
| 農産園芸研究部門 環境研究部門 | 森保祐仁 岩永孝太 | 島原 県北 | 水稻、麦、大豆 土地利用型作物 病害虫 | 新任普及指導員研修 (専門転向者含む) | H22.6.2-8 |
| 研究企画部門 | 中村徳子 前田 徹 前田理恵 | 県央 島原 五島 | 農業経営 | 専門転向者研修 (農業経営) | H22.6.6,8 |
| 農産園芸研究部門 果樹研究部門 | 葉山善章 福田治男 | 県央 県央 | 環境 | 専門転向者研修 | H22.6.9 H22.7.21 |
| 果樹研究部門 | 高比良綾子 坂口ひかる | 島原 壱岐 | 果樹 | 専門技術向上基礎研修 | H22.6.14-18 H22.12.6-8 H23.2.14-15 |
| 農産園芸研究部門 環境研究部門 研究企画部門 | 富永重敏 久間義文 小嶺正敬 | 県央 島原 五島 | 水稻 集落営農 | 専門課題解決研修 | H22.7.26,28-29 |
| 農産園芸研究部門 干拓営農研究部門 農産園芸研究部門 | 内川敬介 | 壱岐 | 野菜 馬鈴薯 | 専門技術向上基礎研修 | H22.7.28、10.26、 10.28 |
| 農産園芸研究部門 | 井手宏和 | 島原 | 花き | 専門技術向上基礎研修 | H22.8.30-9.3 H22.10.25-29 |
| 畜産研究部門 | 北島 優 西山 倫 小田恭平 川口貴之 | 島原 県北 壱岐 県央 | 畜産 | 新任普及指導員研修 (専門転向者含む) | H22.10.13-21 |
| 畜産研究部門 | 井出拓也 | 県北 | 畜産 | 農産技術研修 | H22.10.26 10.28-29 12.6-8 |
| 農産園芸研究部門 | 段口貴大 | 県北 | 水稻 麦類 | 専門技術向上基礎研修 | H22.11.24-30 12.1-2 |

I. 概況及び総括

(3) 体験学習(インターンシップ含)

| 受入部門・室名 | 依頼機関名 | 対象者 | 研修項目 | 期間 |
|--|-------------------------|--|----------------------------|--------------|
| 農産園芸研究部門 花き・生物工学研究室 | 西陵高校 | 2年生 11名 | バイオテクノロジー体験学習 | H22.6.18 |
| 研究企画部門 農産園芸研究部門 森林研究部門 環境研究部門 | 西諫早中学校(2年生) | 阿比留与雄 一番ヶ瀬晃祐 竹村幸也 白濱誠亨 山口大樹 馬場伊生吏 佐藤夢果 新宮綺乃 堀口明日香 下村優里香 | 職場体験学習 | H22.6.30-7.2 |
| 果樹研究部門 | 大村市立萱瀬中学校 | 一瀬直樹 三岳智也 | 職場体験学習 | 22.7.6-8 |
| 農産園芸研究部門 野菜研究室 花き・生物工学研究室 | 諫早農業高等学校 (バイオ園芸科2年生) | 尾崎大祐 松井直孝 東原 恵 本田絵理依 山崎葉月 | インターンシップ (野菜および花きの栽培管理) | H22.8.24-27 |
| 果樹研究部門 | 九州大学 農学部 | 秋山佳子 森 三紗 | インターンシップ (果樹及び果樹病理について) | H22.9.13-24 |
| 研究企画部門 農産園芸研究部門 森林研究部門 環境研究部門 | 真城中学校(2年生) | 中原弘将 山田愛珠 泉 詩織 上戸雅史 | 職場体験学習 | H22.9.14-16 |
| 果樹研究部門 | 長崎県立ろう学校 | 宮崎仁美 | 職場体験学習 | H22.10.14-15 |

I. 概況及び総括

10. 視察来場者・技術相談及び巡回指導等(件数、人数)

| 部門名 | 室名 | 視察 | | 技術相談 | | 巡回指導 | | 合計 | |
|-----------|------------|-----|------|------|------|------|-----|------|------|
| | | 件 | 人 | 件 | 人 | 件 | 人 | 件 | 人 |
| 研究企画部門 | 研究企画室 | 1 | 6 | 0 | 0 | 0 | 0 | 1 | 6 |
| | 食品加工研究室 | 0 | 0 | 22 | 24 | 0 | 0 | 22 | 24 |
| 研究企画部門計 | | 1 | 6 | 22 | 24 | 0 | 0 | 23 | 30 |
| 干拓営農研究部門 | | 26 | 365 | 56 | 103 | 0 | 0 | 82 | 468 |
| 農産園芸研究部門 | 作物研究室 | 15 | 213 | 31 | 40 | 18 | 46 | 64 | 299 |
| | 野菜研究室 | 58 | 592 | 29 | 33 | 22 | 233 | 109 | 858 |
| | 花き・生物工学研究室 | 55 | 450 | 75 | 86 | 17 | 22 | 147 | 558 |
| | 茶業研究室 | 7 | 71 | 107 | 492 | 4 | 27 | 118 | 590 |
| | 馬鈴薯研究室 | 26 | 635 | 101 | 138 | 12 | 65 | 139 | 838 |
| 農産園芸研究部門計 | | 161 | 1961 | 343 | 789 | 73 | 393 | 577 | 3143 |
| 森林研究部門 | | 1 | 20 | 73 | 73 | 0 | 0 | 74 | 93 |
| 環境研究部門 | 土壌肥料研究室 | 3 | 15 | 87 | 61 | 0 | 0 | 90 | 76 |
| | 病害虫研究室 | 2 | 10 | 78 | 381 | 0 | 0 | 80 | 391 |
| 環境研究部門計 | | 5 | 25 | 165 | 442 | 0 | 0 | 170 | 467 |
| 果樹研究部門 | 研究調整室 | 14 | 440 | 30 | 31 | 0 | 0 | 44 | 471 |
| | カンキツ研究室 | 30 | 440 | 60 | 60 | 0 | 0 | 90 | 500 |
| | ピワ・落葉果樹研究室 | 15 | 284 | 48 | 48 | 0 | 0 | 63 | 332 |
| 果樹研究部門計 | | 59 | 1164 | 138 | 139 | 0 | 0 | 197 | 1303 |
| 畜産研究部門 | 研究調整室 | 1 | 110 | 0 | 0 | 0 | 0 | 1 | 110 |
| | 大家畜研究室 | 3 | 35 | 70 | 83 | 3 | 17 | 76 | 135 |
| | 中小家畜・環境研究室 | 1 | 2 | 59 | 72 | 3 | 7 | 63 | 81 |
| 畜産研究部門計 | | 5 | 147 | 129 | 155 | 6 | 24 | 140 | 326 |
| 総合計 | | 258 | 3688 | 926 | 1725 | 79 | 417 | 1263 | 5830 |

11. 審査員・講師等(件数、人数)

| 部門名 | 室名 | 審査員 | | 講師 | | 要請活動その他 | | 合計 | |
|-----------|------------|-----|----|----|-----|---------|-----|-----|------|
| | | 件 | 人 | 件 | 人 | 件 | 人 | 件 | 人 |
| 研究企画部門 | 研究企画室 | 8 | 9 | 1 | 1 | 0 | 0 | 9 | 10 |
| | 食品加工研究室 | 1 | 2 | 2 | 2 | 2 | 2 | 5 | 6 |
| 研究企画部門計 | | 9 | 11 | 3 | 3 | 2 | 2 | 14 | 16 |
| 干拓営農研究部門 | | 0 | 0 | 2 | 2 | 29 | 48 | 31 | 50 |
| 農産園芸研究部門 | 作物研究室 | 0 | 0 | 2 | 2 | 0 | 0 | 2 | 2 |
| | 野菜研究室 | 1 | 30 | 2 | 110 | 32 | 616 | 35 | 756 |
| | 花き・生物工学研究室 | 3 | 3 | 3 | 4 | 1 | 1 | 7 | 8 |
| | 茶業研究室 | 4 | 6 | 4 | 4 | 2 | 3 | 10 | 13 |
| | 馬鈴薯研究室 | 0 | 0 | 2 | 42 | 1 | 10 | 3 | 52 |
| 農産園芸研究部門計 | | 8 | 39 | 13 | 162 | 36 | 630 | 57 | 831 |
| 森林研究部門 | | 3 | 3 | 2 | 2 | 0 | 0 | 5 | 5 |
| 環境研究部門 | 土壌肥料研究室 | 2 | 2 | 2 | 55 | 0 | 0 | 4 | 57 |
| | 病害虫研究室 | 0 | 0 | 1 | 70 | 0 | 0 | 1 | 70 |
| 環境研究部門計 | | 2 | 2 | 3 | 125 | 0 | 0 | 5 | 127 |
| 果樹研究部門 | 研究調整室 | 0 | 0 | 1 | 1 | 0 | 0 | 1 | 1 |
| | カンキツ研究室 | 0 | 0 | 13 | 17 | 17 | 17 | 30 | 34 |
| | ピワ・落葉果樹研究室 | 1 | 1 | 2 | 6 | 3 | 3 | 6 | 10 |
| 果樹研究部門計 | | 1 | 1 | 16 | 24 | 20 | 20 | 37 | 45 |
| 畜産研究部門 | 研究調整室 | 0 | 0 | 0 | 0 | 0 | 0 | 0 | 0 |
| | 大家畜研究室 | 5 | 5 | 10 | 10 | 0 | 0 | 15 | 15 |
| | 中小家畜・環境研究室 | 2 | 2 | 3 | 3 | 2 | 2 | 7 | 7 |
| 畜産研究部門計 | | 7 | 7 | 13 | 13 | 2 | 2 | 22 | 22 |
| 総合計 | | 30 | 63 | 52 | 331 | 89 | 702 | 171 | 1096 |

I. 概況及び総括

12. 表彰

| 受賞者名 | 部門・室名 | 受賞名 | 業績の名称 | 受賞日 | 受賞場所 |
|--------------------------------------|--|----------------------------|---|-----------|----------------|
| 古賀潤弥 渡邊大治 市原泰博 土谷大輔 船場 貢 | 農産園芸研究部門 作物研究室 研究企画部門 研究企画室 | 長崎県特別功労 職員表彰 | 「にこまる」の品種特性に適合する栽培 技術体系の確立 (水稲品種にこまるの栽培技術開発チ ーム) | H23.1.4 | 長崎県庁 |
| 稗圃直史 福田伸二 中山久之 | 果樹研究部門 ビワ・落葉果樹研 究室 | 園芸学会九州支 部賞技術賞 | ビワ新品種の育成と育種技術に関する 研究 | H22.12.12 | - |
| 橋元大介 | 畜産研究部門 大家畜研究室 | 日本暖地畜産学 会賞 | 肉質向上を目的とした交雑種および黒 毛和種早期肥育技術に関する研究 | H22.10.16 | 別府亀の井 ホテル |
| 中尾 敬 | 農産園芸研究部門 馬鈴薯研究室 | 北農賞 | 「カラフルポテト(インカのめざめ、キタ ムラサキ、ノーザンルビー)の育成」 | H22.12.16 | 札幌市 |
| 吉本貴久雄 | 森林研究部門 | 全国林業試験研 究機関協議会研 究功績賞 | 長崎県における森林被害の防除に関 する研究 | H23.2.16 | 東京都(津 田ホール) |

13. 学位取得

| 取得者名 | 部門・室名 | 学位名 | 取得日 | 論文提出先 | 研究題名 |
|------|--------|---------------------------|----------|--|--|
| 前田 一 | 森林研究部門 | 博士(薬学) 博(医歯薬)第 409号 | H23.3.18 | 長崎大学大学院医歯 薬学総合研究科 生命 薬科学専攻天然物化 学研究室 | ent-Eudesmane sesquiterpenoids,galloyl esters of the oak lactone precursor,and a 3-0-methylelagic acid glycoside from the wood of Platycarya strobilacea 「森林資源が有する機能性成分の 探索とその応用」 |