

# I. 概況及び総括

## 1. 沿革

### 1) 農林技術開発センター本所

明治31年4月 長崎市中川町(現在)に農事試験場を創設  
 大正9年8月 諫早市永昌町(現在)に移転  
 昭和4年4月 長崎県農事試験場茶業部を東彼杵町(現在)に設置  
 昭和25年4月 農業試験場と改称  
 昭和26年4月 農林省馬鈴薯指定地として愛野試験地を設置  
 昭和36年7月 諫早市貝津町に移転、総合農林センターと称し(農業、林業、果樹、畜産部門の統合)、研究、普及教育部門を統合  
 昭和46年4月 総合農林試験場と改称、普及(本庁)教育(農経大)に分離  
 昭和47年4月 果樹部が果樹試験場として独立  
 昭和48年4月 畜産部が畜産試験場として独立  
 昭和61年4月 組織機構を一部改変、新技術開発部及び生物工学科を新設  
 平成10年4月 新技術開発部に研究調整・干拓科を新設  
 平成12年4月 研究調整・干拓科から干拓科として独立  
 平成13年1月 諫早湾干拓地内に干拓科中央干拓地研究棟を開所  
 平成15年4月 県内7試験研究機関を統括する政策調整局に移管、新技術開発部と経営部を統合し企画経営部を新設  
 平成16年4月 作物部と野菜花き部を統合し作物園芸部を新設、同時に品種科と栽培技術科を統合し作物科を新設、生物工学科を作物園芸部へ移設、経営科と機械施設科を統合し経営機械科を新設。加工科学科を流通加工科へ名称変更  
 平成18年4月 政策調整局から科学技術振興局所管へ  
 平成20年4月 経営機械科が企画経営部から独立し、干拓部を新設  
 平成21年4月 3試験場(総合農林、果樹、畜産)を再編統合し農林技術開発センターを設置、7研究部門(研究企画、干拓営農研究、農産園芸研究、森林研究、環境研究、果樹研究、畜産研究)と1管理部門に再編

### 2) 干拓営農研究部門

平成10年4月 新技術開発部に研究調整・干拓科を新設  
 平成12年4月 研究調整・干拓科から干拓科として独立  
 平成13年1月 諫早湾干拓地内に干拓科中央干拓地研究棟を開所  
 平成20年4月 干拓科が企画経営部から独立し、干拓部を新設  
 平成21年4月 農林技術開発センターの設置により干拓部から干拓営農研究部門(機械部門の編入)に変更

### 3) 茶業研究室

昭和4年4月 長崎県農事試験場茶業部を設置(東彼杵郡彼杵村)

昭和5年4月 長崎県農事試験場付属茶業指導所と改称  
 昭和7年4月 農林省かまいり茶指定試験を実施  
 昭和10年4月 輸出茶再製事業を実施  
 昭和15年4月 長崎県彼杵茶業指導所と改称(農産課所属)  
 昭和24年4月 長崎県経済部茶業所と改称(農業改良課所属)  
 昭和26年4月 優良品種母樹園を設置(諫早市小船越町)  
 昭和31年4月 長崎県茶業指導所と改称(農業改良課所属)  
 昭和35年4月 農業改良課より特産課へ所属替  
 昭和36年4月 長崎県総合農林センター彼杵茶業センターと改称 優良品種母樹園廃止(諫早市小船越町)  
 昭和46年4月 長崎県総合農林試験場彼杵茶業試験場と改称  
 昭和50年4月 現在地へ移転整備(東彼杵町三根郷より中尾郷へ移転)  
 昭和56年4月 長崎県総合農林試験場彼杵茶業支場と改称  
 昭和61年4月 長崎県総合農林試験場東彼杵茶業支場と改称  
 平成21年4月 農林技術開発センターの設置により農産園芸研究部門茶業研究室に変更

### 4) 馬鈴薯研究室

昭和25年3月 暖地馬鈴薯の品種育成のために、安芸津試験地を移転し、佐賀県農事改良実験所長崎試験地として発足  
 昭和26年4月 長崎県農業試験場に統合され、長崎県農業試験場愛野試験地(指定試験)と改称  
 昭和32年7月 馬鈴薯病害虫指定事業も設置され、「土壌線虫」についての試験開始  
 昭和36年7月 長崎県総合農林センター愛野馬鈴薯センターに改称  
 昭和39年4月 病害虫指定事業内容を「ウイルス病とその防除」に変更  
 昭和46年4月 長崎県総合農林試験場愛野馬鈴薯支場と改称  
 昭和54年4月 病害虫指定事業内容を「主要害虫の総合防除」に変更  
 昭和62年4月 病害虫指定事業内容を「主要病害の基礎生態解明と制御技術の開発」に変更  
 平成6年4月 病害虫指定事業内容を「主要病害虫・線虫の生態解明と抵抗性検定法の開発」に変更  
 平成13年4月 病害虫指定事業内容を「耕種的防除技術等を利用した昆虫伝搬性ウイルス制御技術の開発」に変更  
 平成21年4月 農林技術開発センターの設置により農産園芸研究部門馬鈴薯研究室に変更

## I. 概況及び総括

### 5)果樹研究部門

昭和 29 年 4 月 農業試験場大村園芸分場発足。そ菜担当、果樹担当を配置

昭和 36 年 7 月 機構改革により総合農林センター果樹部となる。栽培科、環境科の 2 科編成

昭和 38 年 4 月 県北柑橘指導園新設

昭和 39 年 4 月 施肥改善科(指定試験)新設

昭和 44 年 4 月 環境科を病害虫科と改名

昭和 45 年 4 月 長崎県総合農林試験場果樹部と改名

昭和 47 年 4 月 長崎県果樹試験場として独立

昭和 48 年 4 月 栽培科にピワ育種指定試験地設置

昭和 50 年 3 月 県北柑橘指導園廃止

昭和 53 年 4 月 ピワ育種科(指定試験)新設

昭和 56 年 4 月 落葉果樹(ナン、ブドウ、キウイ)の栽培試験始まる。

昭和 58 年 4 月 施設整備計画により本館、調査棟が改築される。

昭和 63 年 4 月 栽培科が常緑果樹科と落葉果樹科に分かれ、それぞれ独立科となる。

平成 8 年 3 月 ミカンの土壌肥料指定試験廃止

平成 15 年 4 月 県内 7 公設試験研究機関を統括する政策調整局所管となる。施肥改善科を廃止

平成 16 年 4 月 研究企画室を新設。常緑果樹科と落葉果樹科を統合し生産技術科となる。ミカン育種開始

平成 18 年 4 月 県内 7 公設試験研究機関を統括する科学技術振興局所管となる。

平成 21 年 4 月 3 試験場(総合農林、果樹、畜産)を再編統合し農林技術開発センターを設置(7 研究部門と 1 管理部門に再編)。果樹研究部門として、研究調整室、カンキツ研究室、ピワ・落葉果樹研究室を設置。

### 6)畜産研究部門

昭和 13 年 3 月 南高来郡深江村に長崎県種馬育成場創設。

昭和 21 年 12 月 長崎県種鶏場創設。

昭和 26 年 6 月 飼養形態の変遷に伴い島原種畜場と改称。

昭和 28 年 9 月 深江村より現在地(元経営伝習農場)へ移転。

昭和 36 年 7 月 島原畜産センター及び大村種鶏センターを供置し、試験研究の推進を図る。

昭和 46 年 4 月 機構改革に伴い長崎県総合農林試験場畜産部として発足(旧畜産部、島原種畜

場、種鶏場を統合)。

昭和 48 年 4 月 機構改革により長崎県畜産試験場として独立。

昭和 57 年 4 月 組織改正により養鶏分場(大村市)を畜産試験場本場へ移転統合。

平成元年 3 月 生物工学研究棟を設置。

平成 15 年 4 月 県内 7 試験研究機関を統括する政策調整局所管となる。組織改正により 5 科体制(酪農科、肉用牛科、草地飼料科、養豚科、養鶏科)から 3 科体制(畜産環境科、大家畜科、中小家畜科)へ。

平成 16 年 4 月 畜産環境科を企画・環境科へ変更

平成 18 年 4 月 科学技術振興局へ移管

平成 21 年 4 月 3 試験場(総合農林、果樹、畜産)を再編統合し農林技術開発センターを設置(7 研究部門と 1 管理部門に再編)。畜産研究部門として、研究調整室、大家畜研究室、中小家畜・環境研究室を設置。

## I. 概況及び総括

### 2. 所在地

#### 1)所在地

	所在地	TEL	交通のアクセス
農林技術開発センター本所	〒854-0063 長崎県諫早市貝津町 3118	(代)0957-26-3330	・JR 西諫早駅下車徒歩 15 分 ・長崎行きバス農林試験場前下車徒歩 8 分
干拓営農研究部門	〒854-0038 長崎県諫早市中央干拓 131	0957-35-1272	・JR 長田駅下車タクシー10 分 ・島原鉄道干拓の里駅下車タクシー15 分
茶業研究室	〒859-3801 長崎県東彼杵郡東彼杵町中尾郷 1414	0957-46-0033	・JR 大村線彼杵駅下車、町営バス大野原高原線中山入口バス停下車、徒歩 5 分
馬鈴薯研究室	〒854-0302 長崎県雲仙市愛野町乙 2777	0957-36-0043	・島原鉄道愛野駅下車タクシー5 分 ・雲仙・小浜行きバステクノパーク前下車、徒歩 8 分
果樹研究部門	〒856-0021 長崎県大村市鬼橋町 1370	0957-55-8740	・JR 大村線竹松駅下車 2km 徒歩約 25 分 ・バス 竹松局前下車 徒歩 25 分又はタクシー5 分
畜産研究部門	〒859-1404 長崎県島原市有明町湯江丁 3600	0957-68-1135	・島原鉄道湯江駅下車 4km タクシー10 分 ・島鉄バス 水分・畜産線 畜産試験場前下車、徒歩 1 分

#### 2)立地および自然条件

	標高および傾斜	経緯度	自然条件	土壌
農林技術開発センター本所	10m、北北西	東経 130° 02' 北緯 32° 83'	・年間降水量 2,245mm ・最高気温 32.8℃ ・最低気温 -0.6℃ ・平均気温 16.0℃	・地目:水田、畑 1. 水田 ・母材:非固結堆積岩(水積) ・土性:壤土 ・土壌:中粗粒灰色低地土 2. 普通畑 ・母材:固結火成岩(安山岩、残積) ・土性:埴土 ・土壌:細粒黄色土
干拓営農研究部門	0m、北東	東経 130° 11' 北緯 32° 86'	・年間降水量 1,801mm ・最高気温 39.6℃ ・最低気温 -6.0℃ ・平均気温 16.7℃	・地目:普通畑 ・母材:非固結堆積岩(海成沖積) ・土性:埴土 ・土壌:細粒灰色低地土
茶業研究室	380m、南西	東経 129° 97' 北緯 33° 04'	・年間降水量 2,132mm ・最高気温 32.6℃ ・最低気温 -1.3℃ ・平均気温 14.6℃	・地目:樹園地(茶) ・母材:固結火成岩(玄武岩、残積) ・土性:埴土 ・土壌:細粒赤色土
馬鈴薯研究室	60m、西北西	東経 130° 15' 北緯 32° 79'	・年間降水量 1,936mm ・最高気温 33.8℃ ・最低気温 1.6℃ ・平均気温 16.8℃	・地目:普通畑 ・母材:非固結火成岩(風積) ・土性:埴壤土 ・土壌:淡色黒ボク土
果樹研究部門	80m、南南東	東経 129° 96' 北緯 32° 94'	・年間降水量 1,867mm ・最高気温 31.9℃ ・最低気温 1.3℃ ・平均気温 16.2℃	・地目:樹園地 ・母材:固結火成岩(玄武岩・安山岩、残積) ・土性:埴土 ・土壌:細粒赤色土
畜産研究部門	120m、北北東	東経 130° 20' 北緯 32° 51'	・年間降水量 2,052mm ・最高気温 31.9℃ ・最低気温 0.3℃ ・平均気温 15.4℃	・地目:飼料畑、草地 ・母材:非固結火成岩(風積) ・土性:埴壤土 ・土壌:腐植質黒ボク土

# I. 概況及び総括

## 3)施設および圃場等

### (1)面積

(単位:a)

研究部門等	水田	畑	飼料圃	山林	建物等敷地	その他	合計
本所	373	2,018		6,712	894	607	10,604
干拓営農研究部門		(600)			(18)		(618)
茶業研究室		495			124	181	800
馬鈴薯研究室		420			35	1	456
果樹研究部門		524			90	505	1,119
畜産研究部門			1,430	1,370	520	450	3,770
合計	373	36,457	1,430	8,082	1,663	1,744	16,749

※( )は借地

### (2)家畜飼養頭羽数(平成23年4月1日現在)[畜産]

#### ①乳用牛

18ヵ月以上		18ヵ月未満
経産牛	未經産牛	
15	4	3

#### ②肉用牛

	繁殖用			子牛	肥育用		その他
	18ヵ月以上		18ヵ月未満		めす	去勢	
	経産牛	未經産					
黒毛和種	28	0	2	6	9	36	0
交雑種	3	0	0	0	0	0	0

#### ③豚

	繁殖用		肥育用
	めす	おす	
ランドレース	0	0	0
大ヨークシャー	1	0	0
デュロック	0	2	0
雑種	22	0	207

#### ④鶏

採卵鶏	肉用鶏
1,134	0
( 496)	( 0)

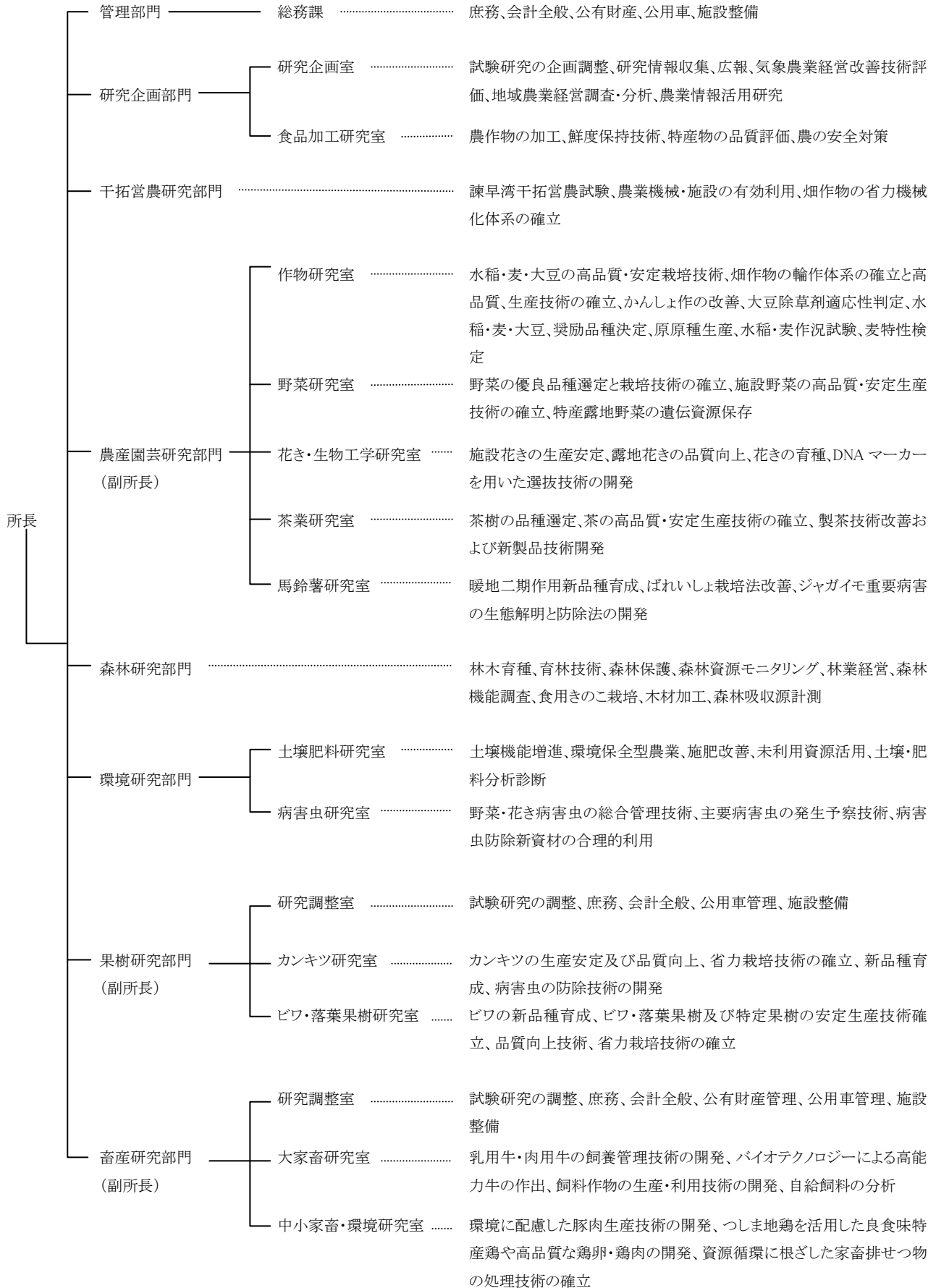
( )は内数で、つしま地鶏

### 4)位置図



# I. 概況及び総括

## 3. 組織及び業務の概要(平成 23 年 4 月 1 日)



I. 概況及び総括

4. 機構と職員数

職 種 組 織	行政職				研究職							現業職		嘱 託	合 計
	部 門 長	課 長・ 専門 幹・ 係長	主 査・ 主任 主事	主 事	所 長	副 所 長	部 門 長	室 長	専 門 研 究 員	主 任 研 究 員	研 究 員	主 事	技 師		
所長					1										1
副所長						3	(3)								3(3)
管理部門	1														1
総務課		5	2	2								2	4	15	
研究企画部門							1							1	
研究企画室								1	1	3			1	6	
食品加工研究室								1		1	1			3	
干拓営農研究部門							1		1	3		1	2	8	
農産園芸研究部門							(1)							(1)	
作物研究室								1		3	1	4	4	13	
野菜研究室								1		4		2	1	8	
花き・生物工学研究室								1		4	1	1	1	8	
茶業研究室								1		2	1			4	
馬鈴薯研究室								1		6		2		9	
森林研究部門							1		2	4		2		9	
環境研究部門							1							1	
土壌肥料研究室								1		3		1		5	
病虫害研究室								1	1	2	2			6	
果樹研究部門							(1)							(1)	
研究調整室		1						1					1	3	
カンキツ研究室								1		5		3	1	10	
ビワ・落葉果樹研究室								1		4	1	3		9	
畜産研究部門							(1)							(1)	
研究調整室		1	1					1					2	5	
大家畜研究室								1	1	6		13	5	26	
中小家畜・環境研究室								1		1	1	8	2	13	
合計	1	7	3	2	1	3	4(6)	15	6	51	8	42	24	167(6)	

( ) 兼務

I. 概況及び総括

5. 職員の配置(平成23年4月1日現在)

所長 江頭 正治

副所長 濱口 壽幸 早田栄一郎 石崎 彰徳

部門名	課(室)名	職名	氏名
管理部門	総務課	部門長	山口 洋三
		課長	三原 龍明
		専門幹	芦塚 幸徳
		専門幹	山田 良治
		係長	数 真一
		係長	峰松 妙佳
		主査	打越 和洋
		主任主事	平古場俊一
		主事	馬場 教子
		主事	井上 誠二
		技師	上戸 徳康
		技師	濱崎 光二
		嘱託	峰 直美
		嘱託	濱崎 由佳
嘱託	末神 七重		
嘱託	東口 逸		
研究企画部門	研究企画室	部門長	松尾 和敏
		室長	舩場 貢
		専門研究員	後田 経雄
		主任研究員	盛高 正史
		主任研究員	堀 誠
		主任研究員	清水 一也
		嘱託	宮崎真美子
食品加工研究室		室長	西 幸子
		主任研究員	濱邊 薫
		研究員	土井 香織
干拓営農研究部門		部門長	木林 隆二
		専門研究員	山田 寧直
		主任研究員	宮寄 朋浩
		主任研究員	松岡 寛智
		主任研究員	平山 裕介
		技師	佐藤 吉一
		嘱託	馬場一十三
嘱託	原口 佑次		
作物園芸研究部門	作物研究室	部門長	濱口 壽幸
		室長	市原 泰博
		主任研究員	大脇 淳一
		主任研究員	古賀 潤弥
		主任研究員	土谷 大輔
		研究員	田畑 士希
		技師	中野 勝次
		技師	立石好志勝
		技師	後藤 壽之
		技師	佐賀里昭人
		嘱託	谷山 国広
		嘱託	新堂 譲教
		嘱託	山口裕一郎
		嘱託	林田 聡
野菜研究室		室長	内田 善朗
		主任研究員	野田 和也
		主任研究員	陣野 信博
		主任研究員	生部 和宏
		主任研究員	前田 衡
		技師	吉田 純生
		技師	高谷 幸安
		嘱託	荒木 勉

部門名	課(室)名	職名	氏名
花き・生物工学研究室		室長	茶谷 正孝
		主任研究員	竹邊 丞市
		主任研究員	大林 憲吾
		主任研究員	峯 大樹
		主任研究員	貞松美貴子
		研究員	植松 紘一
		技師	真崎 信治
		嘱託	富永 孝義
		嘱託	太田 久
		嘱託	池下 一豊
茶業研究室		室長	宮田 裕次
		主任研究員	川本 旭
		研究員	
馬鈴薯研究室		室長	中尾 敬
		主任研究員	向島 信洋
		主任研究員	菅 康弘
		主任研究員	小川 哲治
		主任研究員	大井 義弘
		主任研究員	森 一幸
		主任研究員	坂本 悠
		技師	溝上 勝志
		技師	迎田 幸博
森林研究部門		部門長	久林 高市
		専門研究員	田嶋 幸一
		専門研究員	吉本貴久雄
		主任研究員	清水 正俊
		主任研究員	前田 一
		主任研究員	川本啓史郎
		主任研究員	溝口 哲生
		技師	副山 浩幸
		技師	森口 直哉
環境研究部門	土壌肥料研究室	部門長	犬塚 和男
		室長	藤山 正史
		主任研究員	大津 善雄
		主任研究員	里中 利正
		主任研究員	清水マスコ
		技師	片山 北海
病害虫研究室		室長	寺本 健
		専門研究員	難波 信行
		主任研究員	高田 裕司
		主任研究員	本多 利仁
		研究員	波部 一平
		研究員	吉田 満明
果樹研究部門	研究調整室	部門長	早田栄一郎
		室長	林田 誠剛
		係長	太田 万味
		嘱託	高月 寿子
		嘱託	古川 忠
		主任研究員	富永 重敏
		主任研究員	宮崎 俊英
		主任研究員	荒牧 貞幸
		主任研究員	早崎 宏靖
		主任研究員	副島 康義
カンキツ研究室		技師	丸田 助喜
		技師	鶴田 浩徳
		技師	松島 常幸
		嘱託	坂口真津巳

## I. 概況及び総括

部門名 課(室)名	職 名	氏 名
ビワ・落葉果樹 研究室	室 長	谷本恵美子
	主任研究員	松浦 正
	主任研究員	稗圃 直史
	主任研究員	福田 伸二
	主任研究員	石本慶一郎
	研究員	中山 久之
	技 師	与崎進一郎
	技 師	嶋田 義昭
	技 師	石川 清治
畜産研究部門 研究調整室	部門長	石崎 彰徳
	室 長	松尾 雄二
大家畜研究室	係 長	下田 恵子
	主 事	本田 徹
	嘱 託	伊藤 哲彦
	嘱 託	松本 洋子
	室 長	川口 雅彦
	専門研究員	谷山 敦
	主任研究員	岩元 禎
	主任研究員	緒方 剛
	主任研究員	井上 哲郎
	主任研究員	上野 健
	主任研究員	橋元 大介
	主任研究員	早稲田奈奈
	技 師	久保 光
	技 師	城戸 誠
	技 師	前田 辰巳
	技 師	西田 政実
	技 師	松本 峰治
	技 師	宮嶋正一郎
	技 師	高木 秀夫
	技 師	本田 典光
技 師	大町 慎吾	
技 師	坂本 和隆	
技 師	野田 基統	
技 師	山本 忍	
技 師	佐藤 寛治	
嘱 託	山村 秀樹	
嘱 託	藤原 秋宏	
嘱 託	高原 武	
嘱 託	林田 和仁	
嘱 託	久本 あずさ	
中小家畜・ 環境研究室	室 長	梶原 浩昭
	主任研究員	嶋澤 光一
	研究員	本多 昭幸
	(欠員)	
	技 師	西川 均
	技 師	本多 憲明
	技 師	永田 政澄
	技 師	川口 政憲
	技 師	宇土 力
	技 師	伊達 昌孝
	技 師	森瀬 文博
技 師	福島 隆之	
嘱 託	草野 榮	



I. 概況及び総括

6. 職員の異動(除嘱託職員)

1) 転入者(平成23年4月1日付)

氏名	新所属	旧所属
濱口 壽幸	副所長兼農産園芸研究部門長	県央振興局 農林部 次長兼農林部長
三原 龍明	管理部門 総務課長	窯業技術センター 総務課長
数 真一	管理部門 総務課 係長	農村整備課 計画調整班 係長
後田 経雄	研究企画部門 研究企画室 専門研究員	農産園芸課 果樹班 課長補佐
盛高 正史	研究企画部門 研究企画室 主任研究員	県北振興局 農林部 農業振興課 経営支援班 係長
木林 隆二	干拓営農研究部門長	諫早湾干拓室 企画監
大脇 淳一	農産園芸研究部門 作物研究室 主任研究員	壱岐振興局 農林水産部 技術普及課 農畜産班 係長
太田 久	農産園芸研究部門 茶業研究室長	県央振興局 農林部 技術普及第二課長
池下 一豊	農産園芸研究部門 茶業研究室 主任研究員	県央振興局 農林部 技術普及第二課 茶・花き班 係長
溝口 哲生	森林研究部門 主任研究員	対馬振興局 農林水産部 林業課 普及班 主任技師
富永 重敏	果樹研究部門 カンキツ研究室 主任研究員	県央振興局 農林部 技術普及第一課 農畜産・環境班 係長
副島 康義	果樹研究部門 カンキツ研究室 主任研究員	五島振興局 農林水産部 技術普及課 園芸班 主任技師
岩元 禎	畜産研究部門 大家畜研究室 主任研究員	県央振興局 農林部 技術普及第一課 農畜産・環境班 主任技師

(平成23年10月1日付)

氏名	新所属	旧所属
小西 敦子	管理部門 総務課 係長	こども家庭課 課長補佐

2) 転出者(平成23年4月1日付)

氏名	新所属	旧所属
津田由美子	環境保健研究センター 総務課 総務係長	管理部門 総務課 係長
山口 聡子	県央振興局 管理部 総務課 主任主事	管理部門 総務課 主任主事
寺島 正彦	五島振興局 農林水産部長	副所長兼 研究企画部門長
土井 謙児	農林部 農業経営課 経営支援班 課長補佐	研究企画部門 研究企画室 主任研究員
小林 雅昭	諫早湾干拓課 事業推進班 参事	干拓営農研究部門長
渡邊 大治	対馬振興局 農林水産部 副部長	農産園芸研究部門 作物研究室 室長
古賀 亮太	県央振興局 農林部 大村・東彼地域普及課 経営技術班 専門幹	農産園芸研究部門 茶業研究室 室長
野田 政之	島原振興局 農林水産部 島原地域普及課 経営技術班 係長	農産園芸研究部門 茶業研究室 主任研究員
平田 憲二	県央振興局 農林部 大村・東彼地域普及課 地域振興班 専門幹	農産園芸研究部門 馬鈴薯研究室 専門研究員
出田 龍彰	島原振興局 農林水産部 林務課長	森林研究部門 専門研究員
中里 一郎	県央振興局 農林部 西海事務所長	果樹研究部門 ビワ・落葉果樹研究室 室長
池田 綾子	島原振興局 管理部 総務課 主任主事	畜産研究部門 研究調整室 主任主事
山口 信顕	壱岐振興局 農林水産部 地域普及課 経営技術班 係長	畜産研究部門 大家畜研究室 主任研究員
溝口 泰正	島原振興局 農林水産部防疫課 主任技師	畜産研究部門 大家畜研究室 主任研究員
和泉 恭輔	島原振興局	畜産研究部門 中小家畜・環境研究室 技師

(平成23年10月1日付)

氏名	新所属	旧所属
井上 誠二	企画振興部 政策企画課 主事	管理部門 総務課 主事

## I. 概況及び総括

### 3)昇任者及び所内異動(平成 23 年 4 月 1 日付)

氏 名	新 所 属	旧 所 属
平古場俊一	管理部門 総務課 主任主事	管理部門 総務課 主事
馬場 教子	管理部門 総務課 主事	管理部門 総務課 技師
松尾 和敏	研究企画部門長	環境研究部門長
佐藤 吉一	干拓営農研究部門 技師	農産園芸研究部門 野菜研究室 技師
市原 泰博	農産園芸研究部門 作物研究室長	農産園芸研究部門 作物研究室 主任研究員
菅 康弘	農産園芸研究 部門馬鈴薯研究室 主任研究員	果樹研究部門 カンキツ研究室 主任研究員
高谷 幸安	農産園芸研究部門 野菜研究室 技師	干拓営農研究部門 技師
犬塚 和男	環境研究部門長	農産園芸研究部門長
谷本恵美子	果樹研究部門 ビワ・落葉果樹研究室長	研究企画部門 研究企画室 専門研究員
本田 徹	畜産研究部門 研究調整室 主事	畜産研究部門 研究調整室 技師

### 4)退 職 者(平成 23 年 3 月 31 日付)

氏 名	旧 所 属
白井 哲夫	管理部門 総務課長
大石 奉文	畜産研究部門 大家畜研究室 技師
佐藤 寛治	畜産研究部門 大家畜研究室 技師
松本 公明	畜産研究部門 大家畜研究室 技師

## I. 概況及び総括

### 7. 平成23年度決算額

1) 総使用額	1,272,057,037 円
(1) 人件費(職員給与)	898,021,506 円
(2) 農林技術開発センター費(本庁執行額等を含む)	102,168,411 円
①運営費	41,220,997 円
アグリイノベーション研究推進事業	687,953 円
本所運営費	26,682,090 円
試験研究総合調整推進費	2,509,000 円
茶業研究室運営費	10,351,582 円
馬鈴薯研究室運営費	957,372 円
福建省農業技術交流事業	33,000 円
②試験研究費	54,234,219 円
a.研究企画研究費	1,861,000 円
企業の農業経営確立手法の開発	911,000 円
炭素・窒素統一循環モデルの構築	950,000 円
b.農産園芸研究費	24,470,785 円
稲・麦・大豆奨励品種決定調査	1,079,000 円
水田機能・生産要因改善	1,086,000 円
新除草・生育調節剤適用性判定試験	893,000 円
長崎県特産品に適した小麦品種育成	920,000 円
御島裸の後継品種育成にむけた優良系統育成	1,224,000 円
イチゴ新品種「こいのか」(高良6号)の生産安定技術確立	1,244,930 円
アスパラガス有望品種の栽培技術確立	1,884,205 円
輪キクの新品種育成及び栽培技術確立	1,358,000 円
カーネーションの新品種育成	1,338,000 円
DNA マーカー選抜と染色体操作による野生種由来ジャガイモ青枯病等複合抵抗性育種素材の育成	2,579,000 円
規模拡大を目指した露地アスパラガスの生産技術確立	3,992,650 円
温暖化に対応した早期水稲「つや姫」の栽培技術の開発	1,203,000 円
長崎県オリジナル秋小ギク品種の育成	1,139,000 円
温暖化に対応した水稲安定生産技術の開発	1,860,000 円
パッケージセンターと局所環境制御技術を活用した大規模高収益イチゴ経営モデルの構築	2,670,000 円
c.森林研究費	3,560,585 円
菌根菌を活用した海岸林の造成・更新技術の開発	729,000 円
人工林資源の循環利用を可能にする技術の開発	1,631,014 円
原木しいたけを加害するシイタケオオヒロズコガの生態解明と防除技術の開発	1,200,571 円
d.環境研究費	10,467,088 円
施肥合理化技術の確立	516,000 円

## I. 概況及び総括

病害虫防除新資材の合理的利用試験	6,745,088 円
農林業生産現場への緊急技術支援プロジェクト研究	192,000 円
臭化メチル剤から完全に脱却した産地適合型栽培マニュアルの開発	1,500,000 円
大規模露地野菜圃場における総合的環境保全型病害虫管理技術の開発	899,000 円
発生予察調査基準の新規手法策定事業	615,000 円
e.茶業研究室研究費	9,551,212 円
茶樹優良品種の選定並びに母樹園の設置	718,840 円
茶園管理及び製茶工場管理	7,072,975 円
多用途茶葉大量生産と簡易製茶技術の確立	969,812 円
効率的灌水による茶樹秋肥施肥改善技術の確立	789,585 円
f.馬鈴薯研究室研究費	4,323,549 円
バレイショのウイルス病およびシストセンチュウ抵抗性品種・系統の育成	1,164,203 円
地球温暖化に対応したバレイショ品種の育成	3,159,346 円
③農林技術開発センター施設整備費	6,713,195 円
(3) 果樹研究部門費(本庁執行額等を含む)	30,130,337 円
①果樹研究部門運営費	8,299,686 円
②試験研究費	20,095,651 円
カンキツ病害虫の防除法	2,412,000 円
果樹園における植物調節剤利用法	290,000 円
落葉果樹の重要病害虫防除法	1,258,000 円
果樹のウイルス抵抗性健全母樹の育成と特殊病害虫調査	813,082 円
温暖化に対応した落葉果樹の生育調整技術と省エネルギー型施設栽培	855,000 円
長崎ブランド「させば温州」の特性を発揮する栽培技術の確立	1,009,295 円
気象災害に強い果樹の樹体管理技術の開発	950,000 円
長崎オリジナルカンキツの育成	962,000 円
気候温暖化に対応したカンキツ栽培技術の開発	1,486,000 円
温州ミカンにおける天敵利用技術の開発	1,404,000 円
長崎オリジナルピワ有望系統の選抜	1,940,000 円
圃場管理	6,521,687 円
研究広報	194,587 円
③果樹研究部門施設整備費	1,735,000 円
(4) 畜産研究部門費(本庁執行額等を含む)	51,412,370 円
①畜産研究部門運営費	7,626,631 円
②試験研究費	43,785,739 円
乳用後継メス牛の効率的生産技術の確立	5,617,000 円
乳牛へのバレイショ給与技術の確立	1,457,000 円
寒地型永年牧草を利用した省力的な栽培技術の確立	1,710,000 円
新銘柄鶏の肉質改善技術の開発	4,174,000 円

## I. 概況及び総括

簡易な牛受精卵の透明帯からの脱出補助技術の開発	6,725,836 円
コーンコブ主体廃菌床の飼料化と給与技術の開発	6,125,903 円
低・未利用資源を活用した堆肥化時の悪臭低減と高窒素堆肥の調整技術の開発	2,502,000 円
給与飼料による肥育豚の暑熱ストレス低減技術の開発	15,474,000 円

(5) 農林技術開発センター費、果樹研究部門費及び畜産研究部門費以外の令達予算 190,324,413 円

### 2) 財源内訳

(1) 農林技術開発センター費	102,168,411 円
一般財源	76,619,743 円
国庫支出金	16,320,000 円
その他	9,228,668 円
(2) 果樹研究部門費	30,130,337 円
一般財源	20,694,027 円
国庫支出金	3,960,000 円
その他	5,476,310 円
(3) 畜産研究部門費	51,412,370 円
一般財源	16,578,631 円
国庫支出金	3,550,000 円
その他	31,283,739 円

### 3) 施設整備費の主な施設整備及び備品購入(所管転換)状況

(1) 農林技術開発センター費・果樹研究部門費・畜産研究部門費	
超音波肉質診断装置	2,940,000 円
酸糖度分析装置	1,149,750 円
全自動洗浄機	945,000 円

I. 概況及び総括

8. 職員の研修

(1) 平成 23 年度依頼研究員研修事業に基づく研修

研修者氏名	所属名	研修課題	研修機関	期間
坂本 悠	農産園芸研究部門 馬鈴薯研究室	ばれいしょ育種における圃場選抜と特性評価ならびに品質調査	(独)農業・食品産業技術総合研究機構 北海道農業研究センター 畑作研究領域	H23.7.4-9.30
高田裕司	環境研究部門 病害虫研究室	DNAマーカー利用による土着天敵-害虫間の相互作用の解明	(独)農業生物資源研究所 昆虫-昆虫・植物間相互作用研究ユニット	H23.9.1-11.30
石本慶一郎	果樹研究部門 ビワ・落葉果樹研究室	低温要求量が少ないモモ品種の生理・生態的特長を分析するための研究手法習得	(独)農業・食品産業技術総合研究機構 果樹研究所 果樹温暖化研究チーム	H23.10.1-12.28

(2) 平成 23 年度アグリノベーション研究推進事業に基づく研修

研修者氏名	所属名	研修課題	研修機関(場所)	期間
陣野信博	農産園芸研究部門 野菜研究室	短期集合研修(数理統計) 基礎編	(独)農業・食品産業技術総合研究機構 (農林水産技術会議事務局筑波事務所)	H23.11.7-11
後田経雄	農産園芸研究部門 研究企画室	農林水産・食品産業分野におけるコーディネーター人材育成研修プログラム(産学官連携研究のコーディネーター手法等)	農林水産省委託事業(AQUA(アークア博多))	H24.2.2-3
早崎宏靖	果樹研究部門 カンキツ研究室	農林水産関係研究者地方研修(1回目)	農林水産技術会議事務局 (九州農政局)	H24.2.10
盛高正史	研究企画部門 研究企画室	(農林水産研究の現状と技術会議の取組、産学官連携優良事例、研究者のためのプレゼンテーション)		
坂本 悠	農産園芸研究部門 馬鈴薯研究室			
松浦 正	果樹研究部門 ビワ・落葉果樹研究室	ビワ果実鮮度保持のための氷温貯蔵技術の習得	大青工業(株)	H24.3.28-29

(3) 平成 23 年度都道府県農林水産省関係研究員短期集合研修等

研修者氏名	所属名	研修課題	研修機関(場所)	期間
溝口哲生 副島康義	森林研究部門 果樹研究部門 カンキツ研究室	農林水産関係若手研究者研修	農林水産技術会議事務局 (筑波事務所)	H23.7.5-7

I. 概況及び総括

盛高正史	研究企画部門 研究企画室	農業生産における技術と経営の評価方法(線形計画法による技術評価等)	農林水産技術会議事務局 (筑波事務所)	H23.10.11-14
陣野信博	農産園芸研究部門 野菜研究室	短期集合研修(数理統計) 基礎編	(独)農業・食品産業技術 総合研究機構 (筑波事務所)	H23.11.7-11
前田 一 稗圃直史	森林研究部門 果樹研究部門 ビワ・落葉果樹研 究室	農林水産関係者中堅研究者研修	農林水産技術会議事務局 (筑波事務所)	H23.12.14-16
早崎宏靖 盛高正史 坂本 悠	果樹研究部門 カンキツ研究室 研究企画部門 研究企画室 農産園芸研究部門 馬鈴薯研究室	農林水産関係研究者地方研修(1回目) (農林水産研究の現状と技術会議の取 組、産学官連携優良事例、 研究者のためのプレゼンテーション)	農林水産技術会議事務局 (九州農政局)	H24.2.10
清水一也 坂本 悠	研究企画部門 研究企画室 農産園芸研究部門 馬鈴薯研究室	農林水産関係研究者地方研修(2回目) (知的財産について、MOT入門等)	農林水産技術会議事務局 (九州農政局)	H24.3.2

(4)その他の研修(インターンシップ等)

研修者氏名	所属名	内 容	研 修 機 関	研修期間
濱邊 薫	研究企画部門 食品加工研究室	味認識装置操作講習会	(株)インテリジェントセンサ ーテクノロジー	H23.4.26
川本啓史郎	森林研究部門	機能性食品特別セミナー	日本食品科学工学会西日本 支部	H23.5.25
田嶋幸一	森林研究部門	機能性食品特別セミナー	日本食品科学工学会西日本 支部	H23.5.26
吉本貴久雄	森林研究部門	マツノザイセンチュウ懸濁液作成指 導者講習会	森林総合研究所林木育種セ ンター九州育種場	H23.6.16
田嶋幸一 前田 一	森林研究部門	デジタル空中写真計測に関する研 修会	九州大学農学部	H23.6.23
中尾 敬	農産園芸研究部門 馬鈴薯研究室	次世代農業セミナー「農業大国に学 ぶ」	長崎歴史文化博物館	H23.6.24
前田 一 川本啓史郎	森林研究部門	次世代農業セミナー	産業労働部産業振興課	H23.6.24

I. 概況及び総括

川本啓史郎	森林研究部門	2011年サンマッシュュ夏期セミナー	(株)北研 食用菌類研究所	H23.7.11-13
小川 哲治	農産園芸研究部門 馬鈴薯研究室	ファシリテーション研修	長崎県職員能力開発センター	H23.7.20
波部一平	環境研究部門 病害虫研究室	食品残留農薬トータルソリューションセミナー	(株)アイスティサイエンス	H23.7.20
前田 一 溝口哲生	森林研究部門	地域資源活用エネルギーセミナー	(財)長崎県産業振興財団	H23.7.21
清水マスヨ	環境研究部門 土壌肥料研究室	肥料分析技術講習会	農林水産消費安全技術センター	H23.7.24-7.29
川本 旭	農産園芸研究部門 茶業研究室	徴税業務実地体験研修	新行政推進室	H23.7.25-26
田嶋幸一	森林研究部門	プレゼンテーション研修	長崎県新行政推進室(職員能力開発センター)	H23.8.8
川本啓史郎	森林研究部門	森林 GIS 操作	長崎県農林部林政課	H23.8.23
濱邊 薫	研究企画部門 食品加工研究室	長崎県産農産物等食味分析実践事業にかかる研修	(株)味香り戦略研究所	H23.9.1-9.2
清水正俊	森林研究部門	路網研修会	県央振興局林務課	H23.10.6
前田 一	森林研究部門	路網研修会	県央振興局林務課	H23.10.7
溝口哲生	森林研究部門	広報公聴研修	長崎県新行政推進室(職員能力開発センター)	H23.10.11
坂本 悠	農産園芸研究部門 馬鈴薯研究室	アーサータイプ研修	長崎県職員能力開発センター	H23.10.17
吉本貴久雄	森林研究部門	長崎県施肥防除協会 病害虫防除研修会	長崎県施肥防除協会	H23.10.17
難波信行	環境研究部門 病害虫研究室	第5回植物病害診断研究会	日本植物病理学会	H23.10.31-11.1
清水正俊	森林研究部門	伐木等業務に係る特別教育並びに安全衛生教育講習会	林業・木材製造業労働災害防止協会長崎県支部	H23.11.7-8
吉田満明	環境研究部門	PCR-DGGEによる土壌微生物相解	筑波農林研究交流センター	H23.11.16-18



I. 概況及び総括

	病虫害研究室	析	(独)農業環境技術研究所	
川本 旭	農産園芸研究部門 茶業研究室	3年目職員集合研修	新行政推進室	H23.11.17-18
川口政憲 福島隆之	畜産研究部門 中小家畜・環境研究室	ながさき養豚振興計画に係る要豚 技術研修会	長崎県畜産課	H23.11.24
川本啓史郎	森林研究部門	きのこDNA分析セミナー	九州林業試験研究機関協議 会	H23.11.30-12.2
嶋澤光一 本多昭幸	畜産研究部門 中小家畜・環境研究室	肉質分析関連技術講習	九州沖縄農業研究センター	H23.12.5-9
田嶋幸一	森林研究部門	産学官連携ネットワークの取組につ いて	長崎産学官連携コンソーシ アム	H23.12.9
吉田満明	環境研究部門 病虫害研究室	有害線虫検出・同定法研修会	九州沖縄農業研究センター	H23.12.12-13
本多昭幸 永田政澄	畜産研究部門 中小家畜・環境研究室	九州沖縄地域農業試験研究 サポ ート部門研究会	九州沖縄農業研究センター	H23.12.14
嶋澤光一 本多昭幸	畜産研究部門 中小家畜・環境研究室	国産飼料プロに係る酸化ストレスマ ーカー分析	九州沖縄農業研究センター	H24.1.11-13
本多昭幸 川口政憲 福島隆之	畜産研究部門 中小家畜・環境研究室	ながさき養豚振興計画研修会	長崎県畜産課	H24.2.10
陣野 信博	農産園芸研究部門 野菜研究室	LAMP法を用いたアスパラガス雌雄 判定技術の習得及び試験計画検討	(独)農業・食品産業技術総 合研究機構野菜茶業研究所	H24.2.17-18
盛高正史 後田経雄 西 幸子 宮田裕次 川本啓史郎 波部一平 早田栄一郎 林田誠剛 松尾雄二 嶋澤光一	研究企画部門 研究企画室 食品加工研究室 農産園芸研究部門 茶業研究室 森林研究部門 環境研究部門 病虫害研究部室 果樹研究部門 研究調整室 畜産研究部門 研究調整室 中小家畜・環境研究室	人材育成セミナー-競争的資金への 挑戦- ・わが国の科学技術振興政策 ・プロパテントからオープンイノベー ションへ ・競争的研究資金制度 ・文部科学省:科研費;A-STEP ・農林水産省 競争的資金制度 ・再生可能エネルギー関連事業・ 補助金 ・競争的資金獲得マニュアル	県産業労働部産業振興課	H24.3.14

I. 概況及び総括

9. 受託研修等

(1) 農業指導者等実技研修および一般研修(農大含)

受入部門	研修者氏名	依頼機関名	研修項目	研修期間
農産園芸研究部門 馬鈴薯研究室	養成部 1 年生 52 名	長崎県立農業大学校	・作物保護 ・パレイショ圃場での病害虫発生 状況観察と病害虫の生態の講義 および形態特徴の観察	H23.5.19 H23.5.24
環境研究部門 果樹研究部門 果樹研究部門 畜産研究部門	古川誠也(2年生) 倉本敬介(2年生) 臼井 篤(2年生) 中村結香(2年生)	長崎県立農業大学校	農業大学校研究部 専攻プロジェクト実習	H23.4-H24.3
畜産研究部門	養成部 1 年 3 名	長崎県立農業大学校	酪農実習	H23.4.15-7.12 H23.12.12-3.21
	生産者 2 名	畜産課	豚人工授精に関する講習会	H23.7.12
	生協組合員 15 名	グリーンコープ連合	資源循環型畜産について	H23.10.6
	一般 12 名 農大生 21 名	畜産課	家畜(牛)人工授精に関する講習 会	H23.11.7-12.7

(2) 普及指導員研修

受入部門	研修者氏名	振興局名	研修内容	研 修 名	研修期間
研究企画部門	永留加奈子 柴田哲平 久村麻子 松本健二 江頭桃子 廣兼正明 納富大介 酒井美幸 三木洋子	県央 県央 島原 県北 県北 県北 県北 県北 壱岐	農業指導のための 基礎知識	新任普及指導員研修 (新規採用者、新任者)	H23.5.19
環境研究部門	中村麗美 浦川友行 森 尚子 植村直己	島原 島原 五島 対馬	環境指導のための 基礎知識	専門転向者研修	H23.6.1-3
研究企画部門	三木洋子	壱岐	経営指導のための 基礎知識	新任普及指導員研修	H23.6. 6-9
農産園芸研究部門	池森恵子 久村麻子 廣兼正明	県央 島原 県北	花き指導に関する 基礎知識	新任普及指導員研修 (専門転向者含む)	H23.6.2、6-8
農産園芸研究部門 干拓営農研究部門	清水孝司 山本慶太 柴田哲平	県央(西海) 島原 県央	野菜指導に関する 基礎知識	新任普及指導員研修 (専門転向者含む)	H23.6.2、6-7
農産園芸研究部門	納富大介	県北	茶指導に関する基 礎知識	新任普及指導員研修	H23.6.2-8
農産園芸研究部門	永留加奈子 酒井美幸	県央 県北	作物指導に関する 基礎知識	新任普及指導員研修	H23.6.2-3、7-9
果樹研究部門	江頭桃子	県北	果樹	新任普及指導員研修	H23.6.1-9
畜産研究部門	松本健二	県北	畜産	新任普及指導員研修	H23.6.1-9
畜産研究部門	大場正寛 和田彬美 木山勇介	県北 県北 県南	畜産	新任獣医師研修	H23.6.1-6.9
研究企画部門	柴田みゆき 川口京子	県央 五島	農業経営指導のた めの基礎知識	専門転向者研修	H23.6.6-9
畜産研究部門	川口貴之 北島 優 西山 倫 小田恭平	県央 島原 県北 壱岐	畜産の専門知識習 得	専門技術向上基礎研修	H23.7.11-15 H23.11.28-12.2

## I. 概況及び総括

農産園芸研究部門	吉田尚子 大黒洋佑	県央 県央(西海)	野菜	専門技術向上基礎研修	H23.8.3
農産園芸研究部門 干拓営農研究部門	吉田尚子 大黒洋祐 藤田晃久	県央 県央(西海) 島原	馬鈴薯 野菜	専門技術向上基礎研修 (野菜)	H23.10.24-28
果樹研究部門	橋口浩子 外尾佳子 中里一郎 富永由紀子 松本紀子 小林達郎 高比良綾子 鴨川貴基 江頭桃子 大渡優子	県央 県央 県央(西海) 県央(西海) 島原 島原 島原 県北 県北 五島	果樹	落葉果樹技術研修会	H24.1.11
農産園芸研究部門	平山千穂 松尾裕樹 江里口正晴 林田愛 内川敬介	島原 島原 県北 県北 壱岐	野菜	専門課題解決研修	H24.2.7

### (3) 体験学習(インターンシップ含)

受入部門・室名	依頼機関名	対象者	研修項目	期間
農産園芸研究部門 馬鈴薯研究室	佐賀大学	13名	バレイショ収穫体験研修	H23.6.3
農産園芸研究部門 花き・生物学研究室	長崎県立西陵高等学校 (2年生11名)	田中麟太郎 中島祐太 西坂 翼 今川雄太 池田博満 池松 鴻 東山勇耶 平野弘幸 山口千穂 木村陽子 水田保奈美	バイオテクノロジー体験学習 (植物から抽出した DNA の電気泳動による品種識別)	H23.6.17
農産園芸研究部門 馬鈴薯研究室	雲仙市立愛野小学校	3年生 72名	総合学習	H23.6.23
研究企画部門 農産園芸研究部門 森林研究部門 環境研究部門	西諫早中学校(2年生)	上杉裕太 下見和也 林田玖都 若杉拓海 高山浩史 近藤拓也 富永誠太郎 西田陸人 西山 優 宮崎竜太	職場体験学習	H23.6.28-30
果樹研究部門	大村市立萱瀬中学校	田原 聖 林 慧太	職場体験学習	H23.7.12-14
農産園芸研究部門 花き・生物学研究室	佐世保工業高等専門学校	廣川まりん	職場実習 (バレイショ、カーネーションの DNA 抽出及び解析、花き類の花弁・胚珠培養等)	H23.7.27-8.10
果樹研究部門 研究調整室 ピワ・落葉果樹研究室	長崎県教育庁義務教育課	35名	小学校サイエンスキャンプ	H23.8.26

## I. 概況及び総括

農産園芸研究部門 野菜研究室 花き・生物工学研究室	諫早農業高等学校 (バイオ園芸科 2 年生)	筒口愛美 平野詩織 藤岡里奈	インターンシップ (野菜の定植、収穫および DNA の抽出、分析)	H23.8.24-26
畜産研究部門	佐賀大学 農学部	樫澤 彩	インターンシップ (家畜の飼養管理等)	H23.8.29-9.2
農産園芸研究部門 野菜研究室 花き・生物工学研究室 研究企画部門 食品加工研究室	大村城南高校	39 名	センターの概要および圃場案内	H23.9.14
果樹研究部門	長崎県立ろう学校	坪田 勇	職場体験学習	H23.10.13-14
農産園芸研究部門 馬鈴薯研究室	諫早市立真城小学校	3 年生 86 名	職場体験学習	H23.11.2
農産園芸研究部門 馬鈴薯研究室	諫早市立御館山小学校	3 年生 70 名	総合学習	H23.11.17
農産園芸研究部門 馬鈴薯研究室	島原農業高等学校 (農業科学科)	1 年生 27 名	産業視察研修	H23.11.18
畜産研究部門	島原市立第四小学校	川口慎之助 杉野仁紀 高見一真 村山湧人	インターンシップ (家畜の飼養管理等)	H24.2.1
畜産研究部門	島原市立有明中学校	谷山琴音 松本ひかる 松田三奈 谷川詩織	インターンシップ (家畜の飼養管理等)	H24.2.8-9

I. 概況及び総括

10. 視察来場者・技術相談及び巡回指導等(件数、人数)

部門名	室名	視察		技術相談		巡回指導		合計	
		件	人	件	人	件	人	件	人
研究企画部門	研究企画室	1	56	5	6	4	166	10	228
	食品加工研究室	0	0	23	35	0	0	23	35
研究企画部門計		1	56	28	41	4	166	33	263
干拓営農研究部門		10	156	119	338	0	0	129	494
農産園芸研究部門	作物研究室	9	95	32	45	23	122	64	262
	野菜研究室	54	620	36	35	15	207	105	862
	花き・生物工学研究室	27	395	68	73	6	32	101	500
	茶業研究室	3	70	196	542	10	43	209	655
	馬鈴薯研究室	26	663	130	172	18	75	174	910
農産園芸研究部門計		119	1,843	462	867	72	479	653	3,189
森林研究部門		4	122	75	76	0	0	79	198
環境研究部門	土壌肥料研究室	0	0	120	120	0	0	120	120
	病害虫研究室	2	4	83	687	0	0	85	691
環境研究部門計		2	4	203	807	0	0	205	811
果樹研究部門	研究調整室	9	376	15	15	0	0	24	391
	カンキツ研究室	28	408	110	110	0	0	138	518
	ビワ・落葉果樹研究室	21	343	47	47	0	0	68	390
果樹研究部門計		58	1,127	172	172	0	0	230	1,299
畜産研究部門	研究調整室	0	0	0	0	0	0	0	0
	大家畜研究室	1	50	65	104	0	0	66	154
	中小家畜・環境研究室	0	0	48	56	4	7	52	63
畜産研究部門計		1	50	113	160	4	7	118	217
総合計		194	3,358	1,172	2,461	80	652	1,447	6,471

11. 審査員・講師等(件数、人数)

部門名	室名	審査員		講師		要請活動その他		合計	
		件	人	件	人	件	人	件	人
研究企画部門	研究企画室	3	55	2	6	0	0	5	61
	食品加工研究室	4	5	3	6	0	0	7	11
研究企画部門計		7	60	5	12	0	0	12	72
干拓営農研究部門		0	0	0	0	4	22	4	22
農産園芸研究部門	作物研究室	0	0	8	250	1	5	9	255
	野菜研究室	0	0	2	20	22	343	24	363
	花き・生物工学研究室	4	515	11	267	0	0	15	782
	茶業研究室	3	6	7	7	9	14	19	27
	馬鈴薯研究室	0	0	3	70	0	0	3	70
農産園芸研究部門計		7	521	31	614	32	362	70	1,497
森林研究部門		5	4	19	24	0	0	24	28
環境研究部門	土壌肥料研究室	1	1	1	1	0	0	2	2
	病害虫研究室	0	0	4	180	0	0	4	180
環境研究部門計		1	1	5	181	0	0	6	182
果樹研究部門	研究調整室	0	0	0	0	5	5	5	5
	カンキツ研究室	0	0	9	9	14	20	23	29
	ビワ・落葉果樹研究室	1	1	9	9	15	16	25	26
果樹研究部門計		1	1	18	18	34	41	53	60
畜産研究部門	研究調整室	0	0	0	0	0	0	0	0
	大家畜研究室	4	4	6	293	0	0	10	297
	中小家畜・環境研究室	3	4	6	6	0	0	9	10
畜産研究部門計		7	8	12	299	0	0	19	307
総合計		28	595	90	1,148	70	425	188	2,168

## I. 概況及び総括

### 12. センター公開

場 所	来場者数(人)	開催日
本所	743	H23.11.12
干拓営農研究部門	168	H23.11.26
果樹研究部門	531	H23.11.5
畜産研究部門	721	H23.11.5
合 計	2,163	

### 13. 表彰

受賞者名	部門・室名	受賞名	業績の名称	受賞日	受賞場所
古賀潤弥	農産園芸研究部門 作物研究室	平成 23 年度研究 功労者表彰(全 国農業関係試験 研究場所長会)	水稻品種「にこまる」の栽培技術確立 及び普及	H23.6.23	和歌山県
福田伸二 種圃直史	果樹研究部門 ビワ・落葉果樹研 究室	園芸学会九州支 部学術賞	ビワ新品種育成における効率的な選 択技術に関する研究	H23.8.26	沖縄県那覇 市
宮田裕次	農産園芸研究部門 茶業研究室	日本食品科学工 学会技術賞	異種茶葉を用いた簡易・迅速混合発 酵茶法の技術開発と新規混合発酵茶 の開発	H23.9.9	仙台国際セ ンター
菅 康弘	農産園芸研究部門 馬鈴薯研究室	日本植物病理学 会論文賞	Analysis of genetic and biological characters of Japanese potato strains of <i>Ralstonia solanacearum</i> . (わが国の 青枯病菌ジャガイモ系統の遺伝学的、 生物学的特性の解析)	H24.3.28	福岡市

### 14. 学位取得

取得者名	部門・室名	学位名	取得日	論文提出先	研究題名
森 一幸	農産園芸研究部門 馬鈴薯研究室	博士(農学) 博い第 174 号	H23.9.25	神戸大学大学院 農学研究科 植物遺伝 資源開発学研究室	バレイショ育種のための病害虫複合 抵抗性系統の育成とマーカー選抜 の効率化に関する研究