

## I. 概況及び総括

## 1. 沿革

## 1) 農林技術開発センター本所

明治31年4月 長崎市中川町(現在)に農事試験場を創設  
 大正9年8月 諫早市永昌町(現在)に移転  
 昭和4年4月 長崎県農事試験場茶業部を東彼杵町(現在)に設置  
 昭和25年4月 農業試験場と改称  
 昭和26年4月 農林省馬鈴薯指定地として愛野試験地を設置  
 昭和36年7月 諫早市貝津町に移転、総合農林センターと称し(農業、林業、果樹、畜産部門の統合)、研究、普及教育部門を統合  
 昭和46年4月 総合農林試験場と改称、普及(本庁)教育(農経大)に分離  
 昭和47年4月 果樹部が果樹試験場として独立  
 昭和48年4月 畜産部が畜産試験場として独立  
 昭和61年4月 組織機構を一部改変、新技術開発部及び生物工学科を新設  
 平成10年4月 新技術開発部に研究調整・干拓科を新設  
 平成12年4月 研究調整・干拓科から干拓科として独立  
 平成13年1月 諫早湾干拓地内に干拓科中央干拓地研究棟を開所  
 平成15年4月 県内7試験研究機関を統括する政策調整局に移管、新技術開発部と経営部を統合し企画経営部を新設  
 平成16年4月 作物部と野菜花き部を統合し作物園芸部を新設、同時に品種科と栽培技術科を統合し作物科を新設、生物工学科を作物園芸部へ移設、経営科と機械施設科を統合し経営機械科を新設。加工科学科を流通加工科へ名称変更  
 平成18年4月 政策調整局から科学技術振興局所管へ  
 平成20年4月 経営機械科が企画経営部から独立し、干拓部を新設  
 平成21年4月 3試験場(総合農林、果樹、畜産)を再編統合し農林技術開発センターを設置、7研究部門(研究企画、干拓営農研究、農産園芸研究、森林研究、環境研究、果樹研究、畜産研究)と1管理部門に再編

## 2) 干拓営農研究部門

平成10年4月 新技術開発部に研究調整・干拓科を新設  
 平成12年4月 研究調整・干拓科から干拓科として独立  
 平成13年1月 諫早湾干拓地内に干拓科中央干拓地研究棟を開所  
 平成20年4月 干拓科が企画経営部から独立し、干拓部を新設  
 平成21年4月 農林技術開発センターの設置により干拓部から干拓営農研究部門(機械部門の編入)に変更

## 3) 茶業研究室

昭和4年4月 長崎県農事試験場茶業部を設置(東彼杵郡彼杵村)

昭和5年4月 長崎県農事試験場付属茶業指導所と改称  
 昭和7年4月 農林省かまいり茶指定試験を実施  
 昭和10年4月 輸出茶再製事業を実施  
 昭和15年4月 長崎県彼杵茶業指導所と改称(農産課所属)  
 昭和24年4月 長崎県経済部茶業所と改称(農業改良課所属)  
 昭和26年4月 優良品種母樹園を設置(諫早市小船越町)  
 昭和31年4月 長崎県茶業指導所と改称(農業改良課所属)  
 昭和35年4月 農業改良課より特産課へ所属替  
 昭和36年4月 長崎県総合農林センター彼杵茶業センターと改称 優良品種母樹園廃止(諫早市小船越町)  
 昭和46年4月 長崎県総合農林試験場彼杵茶業試験場と改称  
 昭和50年4月 現在地へ移転整備(東彼杵町三根郷より中尾郷へ移転)  
 昭和56年4月 長崎県総合農林試験場彼杵茶業支場と改称  
 昭和61年4月 長崎県総合農林試験場東彼杵茶業支場と改称  
 平成21年4月 農林技術開発センターの設置により農産園芸研究部門茶業研究室に変更

## 4) 馬鈴薯研究室

昭和25年3月 暖地馬鈴薯の品種育成のために、安芸津試験地を移転し、佐賀県農事改良実験所長崎試験地として発足  
 昭和26年4月 長崎県農業試験場に統合され、長崎県農業試験場愛野試験地(指定試験)と改称  
 昭和32年7月 馬鈴薯病害虫指定事業も設置され、「土壌線虫」についての試験開始  
 昭和36年7月 長崎県総合農林センター愛野馬鈴薯センターに改称  
 昭和39年4月 病害虫指定事業内容を「ウイルス病とその防除」に変更  
 昭和46年4月 長崎県総合農林試験場愛野馬鈴薯支場と改称  
 昭和54年4月 病害虫指定事業内容を「主要害虫の総合防除」に変更  
 昭和62年4月 病害虫指定事業内容を「主要病害の基礎生態解明と制御技術の開発」に変更  
 平成6年4月 病害虫指定事業内容を「主要病害虫・線虫の生態解明と抵抗性検定法の開発」に変更  
 平成13年4月 病害虫指定事業内容を「耕種的防除技術等を利用した昆虫伝搬性ウイルス制御技術の開発」に変更  
 平成21年4月 農林技術開発センターの設置により農産園芸研究部門馬鈴薯研究室に変更

## I. 概況及び総括

### 5)果樹研究部門

昭和 29 年 4 月 農業試験場大村園芸分場発足。そ菜担当、果樹担当を配置

昭和 36 年 7 月 機構改革により総合農林センター果樹部となる。栽培科、環境科の 2 科編成

昭和 38 年 4 月 県北柑橘指導園新設

昭和 39 年 4 月 施肥改善科(指定試験)新設

昭和 44 年 4 月 環境科を病害虫科と改名

昭和 45 年 4 月 長崎県総合農林試験場果樹部と改名

昭和 47 年 4 月 長崎県果樹試験場として独立

昭和 48 年 4 月 栽培科にピワ育種指定試験地設置

昭和 50 年 3 月 県北柑橘指導園廃止

昭和 53 年 4 月 ピワ育種科(指定試験)新設

昭和 56 年 4 月 落葉果樹(ナシ、ブドウ、キウイ)の栽培試験始まる。

昭和 58 年 4 月 施設整備計画により本館、調査棟が改築される。

昭和 63 年 4 月 栽培科が常緑果樹科と落葉果樹科に分かれ、それぞれ独立科となる。

平成 8 年 3 月 ミカンの土壌肥料指定試験廃止

平成 15 年 4 月 県内 7 公設試験研究機関を統括する政策調整局所管となる。施肥改善科を廃止

平成 16 年 4 月 研究企画室を新設。常緑果樹科と落葉果樹科を統合し生産技術科となる。ミカン育種開始

平成 18 年 4 月 県内 7 公設試験研究機関を統括する科学技術振興局所管となる。

平成 21 年 4 月 3 試験場(総合農林、果樹、畜産)を再編統合し農林技術開発センターを設置(7 研究部門と 1 管理部門に再編)。果樹研究部門として、研究調整室、カンキツ研究室、ピワ・落葉果樹研究室を設置。

### 6)畜産研究部門

昭和 13 年 3 月 南高来郡深江村に長崎県種馬育成場創設。

昭和 21 年 12 月 長崎県種鶏場創設。

昭和 26 年 6 月 飼養形態の変遷に伴い島原種畜場と改称。

昭和 28 年 9 月 深江村より現在地(元経営伝習農場)へ移転。

昭和 36 年 7 月 島原畜産センター及び大村種鶏センターを供置し、試験研究の推進を図る。

昭和 46 年 4 月 機構改革に伴い長崎県総合農林試験場畜産部として発足(旧畜産部、島原種畜

場、種鶏場を統合)。

昭和 48 年 4 月 機構改革により長崎県畜産試験場として独立。

昭和 57 年 4 月 組織改正により養鶏分場(大村市)を畜産試験場本場へ移転統合。

平成元年 3 月 生物工学研究棟を設置。

平成 15 年 4 月 県内 7 試験研究機関を統括する政策調整局所管となる。組織改正により 5 科体制(酪農科、肉用牛科、草地飼料科、養豚科、養鶏科)から 3 科体制(畜産環境科、大家畜科、中小家畜科)へ。

平成 16 年 4 月 畜産環境科を企画・環境科へ変更

平成 18 年 4 月 科学技術振興局へ移管

平成 21 年 4 月 3 試験場(総合農林、果樹、畜産)を再編統合し農林技術開発センターを設置(7 研究部門と 1 管理部門に再編)。畜産研究部門として、研究調整室、大家畜研究室、中小家畜・環境研究室を設置。

## I. 概況及び総括

### 2. 所在地

#### 1)所在地

	所在地	TEL	交通のアクセス
農林技術開発センター本所	〒854-0063 長崎県諫早市貝津町 3118	(代)0957-26-3330	・JR 西諫早駅下車徒歩 15 分 ・長崎行きバス農林試験場前下車徒歩 8 分
干拓営農研究部門	〒854-0038 長崎県諫早市中央干拓 131	0957-35-1272	・JR 長田駅下車タクシー10 分 ・島原鉄道干拓の里駅下車タクシー15 分
茶業研究室	〒859-3801 長崎県東彼杵郡東彼杵町中尾郷 1414	0957-46-0033	・JR 大村線彼杵駅下車、町営バス大野原高原線中山入口バス停下車、徒歩 5 分
馬鈴薯研究室	〒854-0302 長崎県雲仙市愛野町乙 2777	0957-36-0043	・島原鉄道愛野駅下車タクシー5 分 ・雲仙・小浜行きバステクノパーク前下車、徒歩 8 分
果樹研究部門	〒856-0021 長崎県大村市鬼橋町 1370	0957-55-8740	・JR 大村線竹松駅下車 2km 徒歩約 25 分 ・バス 竹松局前下車 徒歩 25 分又はタクシー5 分
畜産研究部門	〒859-1404 長崎県島原市有明町湯江丁 3600	0957-68-1135	・島原鉄道湯江駅下車 4km タクシー10 分 ・島鉄バス 水分・畜産線 畜産試験場前下車、徒歩 1 分

#### 2)立地および自然条件

	標高および傾斜	経緯度	自然条件	土壌
農林技術開発センター本所	10m、北北西	東経 130° 02' 北緯 32° 83'	・年間降水量 2,245mm ・最高気温 32.8℃ ・最低気温 -0.6℃ ・平均気温 16.0℃	・地目:水田、畑 1. 水田 ・母材:非固結堆積岩(水積) ・土性:壤土 ・土壌:中粗粒灰色低地土 2. 普通畑 ・母材:固結火成岩(安山岩、残積) ・土性:埴土 ・土壌:細粒黄色土
干拓営農研究部門	0m、北東	東経 130° 11' 北緯 32° 86'	・年間降水量 1,801mm ・最高気温 39.6℃ ・最低気温 -6.0℃ ・平均気温 16.7℃	・地目:普通畑 ・母材:非固結堆積岩(海成沖積) ・土性:埴土 ・土壌:細粒灰色低地土
茶業研究室	380m、南西	東経 129° 97' 北緯 33° 04'	・年間降水量 2,132mm ・最高気温 32.6℃ ・最低気温 -1.3℃ ・平均気温 14.6℃	・地目:樹園地(茶) ・母材:固結火成岩(玄武岩、残積) ・土性:埴土 ・土壌:細粒赤色土
馬鈴薯研究室	60m、西北西	東経 130° 15' 北緯 32° 79'	・年間降水量 1,936mm ・最高気温 33.8℃ ・最低気温 1.6℃ ・平均気温 16.8℃	・地目:普通畑 ・母材:非固結火成岩(風積) ・土性:埴壤土 ・土壌:淡色黒ボク土
果樹研究部門	80m、南南東	東経 129° 96' 北緯 32° 94'	・年間降水量 1,867mm ・最高気温 31.9℃ ・最低気温 1.3℃ ・平均気温 16.2℃	・地目:樹園地 ・母材:固結火成岩(玄武岩・安山岩、残積) ・土性:埴土 ・土壌:細粒赤色土
畜産研究部門	120m、北北東	東経 130° 20' 北緯 32° 51'	・年間降水量 2,052mm ・最高気温 31.9℃ ・最低気温 0.3℃ ・平均気温 15.4℃	・地目:飼料畑、草地 ・母材:非固結火成岩(風積) ・土性:埴壤土 ・土壌:腐植質黒ボク土

## I. 概況及び総括

### 3)施設および圃場等(面積)

(単位:a)

研究部門等	水田	畑	飼料圃	山林	建物等敷地	その他	合計
本 所	373	2,018		6,712	894	607	10,604
干拓営農研究部門		(600)			(18)		(618)
茶業研究室		495			124	181	800
馬鈴薯研究室		420			35	1	456
果樹研究部門		524			90	505	1,119
畜産研究部門			1,430	1,370	520	450	3,770
合 計	373	36,457	1,430	8,082	1,663	1,744	16,749

※( )は借地

### 4)位置図



## 3. 品目別作付面積等

### 1)干拓営農研究部門

品目名	露地・施設	作付面積(a)	備 考
タマネギ	露地	40	
ハレイショ	露地	35	
レタス	露地	10	
ダイコン	露地	10	
ラッカセイ	露地	7	
カンピョウ	露地	5	
ホウレンソウ	露地	4	
ネギ	露地	2	
根深ネギ	露地	2	
スイートコーン	露地	2	
エダマメ	露地	2	
ニンジン	露地	1	
イタリアンライグラス	露地	200	

## I. 概況及び総括

ソルガム	露地	80	
セスパニア	露地	80	
トウモロコシ	露地	60	
アスパラガス	施設	1.5	
トマト	施設	1.5	
ミニトマト	施設	0.5	
イチゴ	施設	0.5	

### 2)作物研究室

品目名	露地・施設	作付面積(a)	備考
水稲	露地	190.2	
大豆	露地	21.8	
麦類	露地	215.7	

### 3)野菜研究室

品目名	露地・施設	作付面積(a)	備考
イチゴ	施設	9.6	育苗床 4.8a
アスパラガス	施設	6.5	
トマト・ミニトマト	施設	5.1	
タマネギ他	露地	8.0	
遺伝資源(ネギ、ニンニク、ショウガ)	露地	4.0	

### 4)花き・生物工学研究室

品目名	露地・施設	作付面積(a)	備考
キク	施設	16.7	
キク	露地	4.1	
カーネーション	施設	7.6	
トルコギキョウ	施設	2.4	
ラベンダー	施設	1.1	
ラナンキュラス	施設	3.0	
バレイショ	施設	5.3	

### 5)茶業研究室

品目名	露地・施設	作付面積(a)	備考
茶	露地	238	

### 6)馬鈴薯研究室

品目名	露地・施設	作付面積(a)	備考
春作バレイショ	露地	190	
秋作バレイショ	露地	218	

### 7)森林研究部門

品目名	露地・施設	作付面積(a)	備考
スギ	実験林	208	
ヒノキ	実験林	882	
マツ	実験林	208	
その他針葉樹	実験林	735	テーダマツ、スラッシュマツ
クスギ	実験林	4	
その他広葉樹	実験林	29	

### 8)土壌肥料研究室

品目名	露地・施設	作付面積(a)	備考
水稲		7	センター内
水稲		80	現地農家ほ場
レタス	露地	7	

I. 概況及び総括

キャベツ	露地	7	
ニンジン	露地	4	
タマネギ	露地	6	
アスパラガス	施設	2	
アスパラガス	露地	4	

9)病害虫研究室

品目名	露地・施設	作付面積(a)	備考
水稻	露地	48.4	現地圃場含む
アスパラガス	施設	4.4	
アスパラガス	露地	1.0	
イチゴ	露地	1.7	育苗圃
イチゴ	施設	3.3	本圃
バレイショ	露地	23.3	春作+秋作
ショウガ	露地	6.3	
キャベツ	露地	11.3	
あわ	露地	1.7	
きび	露地	1.7	
さやいんげん	施設	0.6	

10)カンキツ研究室

品目名	露地・施設	本数(本)	備考
ウンシュウミカン	露地	932	
中晩生カンキツ	露地	100	
中晩生カンキツ	施設	49	

11)ビワ・落葉果樹研究室

品目名	露地・施設	本数(本)	備考
ビワ	露地	39	
ビワ	施設	38	
ナシ	露地	50	
キウイ	露地	12	
ブドウ	露地	17	
スモモ	露地	20	
モモ	施設	16	

12)家畜飼養頭羽数(平成 24 年 4 月 1 日現在)[畜産]

①乳用牛

18ヵ月以上		18ヵ月未満
経産牛	未經産牛	
16	1	6

②肉用牛

	繁殖用			子牛	肥育用		その他
	18ヵ月以上		18ヵ月未満		めす	去勢	
	経産牛	未經産					
黒毛和種	23	4	4	15	2	34	
交雑種			3			14	

③豚

	繁殖用		肥育用
	めす	おす	
ランドレース			
大ヨークシャー	2		
デュロック		3	
雑種	17		195

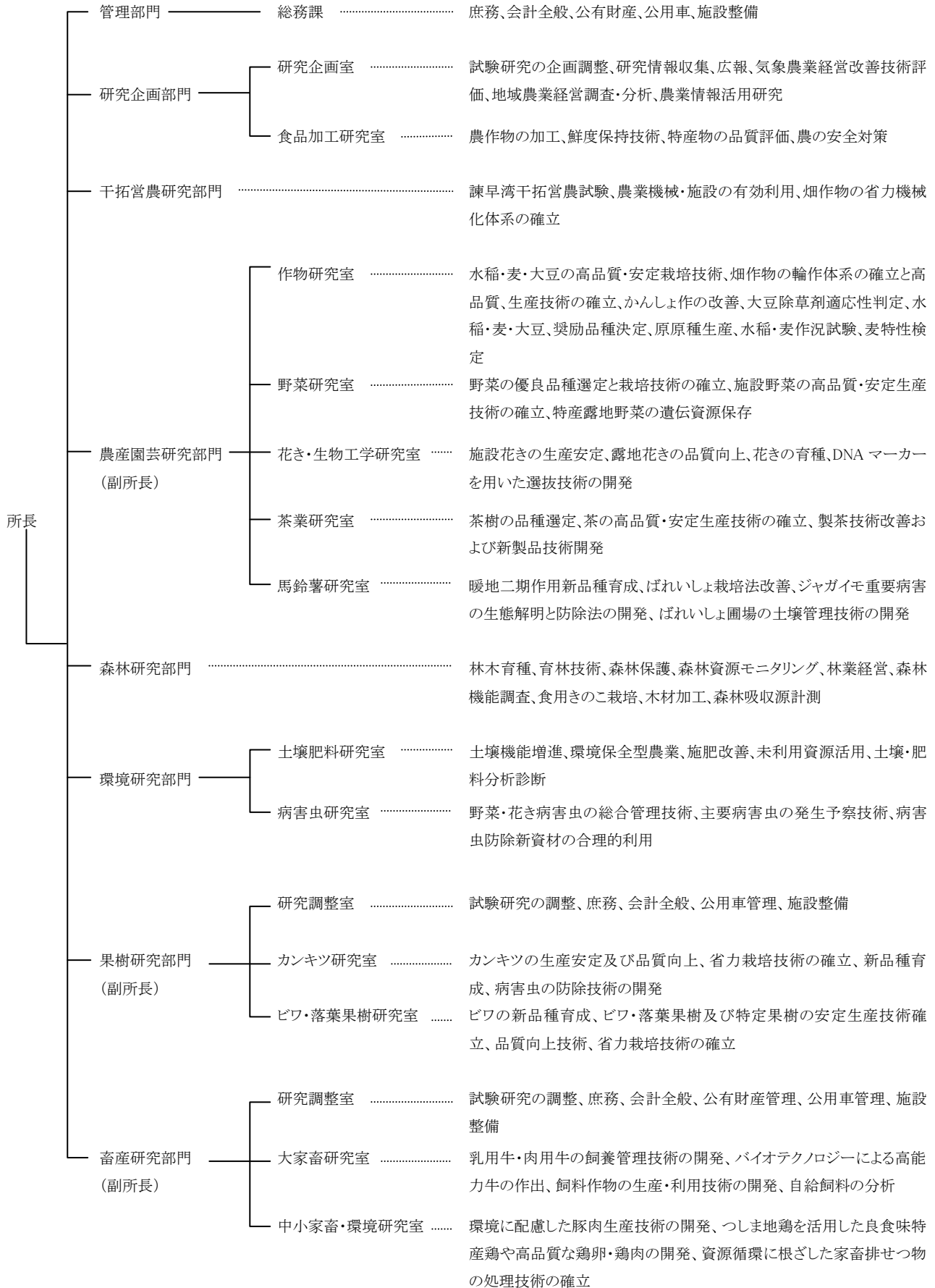
④鶏

採卵鶏	肉用鶏
1,215 (658)	0 ( 0)

( )は内数で、つしま地鶏

# I. 概況及び総括

## 4. 組織及び業務の概要(平成 25 年 4 月 1 日)



I. 概況及び総括

5. 機構と職員数

職 種 組 織	行政職				研究職							現業職		嘱 託	合 計
	部 門 長	課 長・ 専門 幹・ 係長	主 査・ 主任 主事	主 事	所 長	副 所 長	部 門 長	室 長	専 門 研 究 員	主 任 研 究 員	研 究 員	主 事	技 師		
所長					1										1
副所長						3	(3)								3(3)
管理部門	1														1
総務課		5	4									1	4		14
研究企画部門							(1)								(1)
研究企画室								1	1	3				1	6
食品加工研究室								1		1	1				3
干拓営農研究部門							1		1	3			1	2	8
農産園芸研究部門							1								1
作物研究室								1		3	1	4	4		13
野菜研究室								1		2	1	2	1		7
花き・生物工学研究室								1		4	1	1	1		8
茶業研究室								1		4					5
馬鈴薯研究室								1	1	4	1	2	1		10
森林研究部門							1		1	4	1	2			9
環境研究部門							1								1
土壌肥料研究室								1		4		1			6
病虫害研究室								1	1	1	2				5
果樹研究部門							(1)								(1)
研究調整室		1						1						1	3
カンキツ研究室								1		5		3			9
ビワ・落葉果樹研究室								1	1	4		3			9
畜産研究部門							(1)								(1)
研究調整室		1	1					1						2	5
大家畜研究室								1		7		11	10		29
中小家畜・環境研究室								1		2	1	8	1		13
合計	1	7	5		1	3	4(6)	15	6	51	9	39	28		169(6)

( ) 兼務



I. 概況及び総括

6. 職員の配置(平成 25 年 4 月 1 日現在)

所長 松本 信助

副所長 濱口 壽幸 早田栄一郎 山本 和利

部門名 課(室)名	職名	氏名
管理部門 総務課	部門長	林 賢一
	課長	村山 健一
	専門幹	芦塚 幸徳
	専門幹	濱口 久子
	係長(副参事)	小西 敦子
	係長	峰松 妙佳
	主査	打越 和洋
	主任主事	井原やよい
	主任主事	日向 哲也
	主任主事	馬場 教子
	技師	上戸 徳康
	嘱託	峰 直美
	嘱託	濱崎 由佳
	嘱託	三原 龍明
嘱託	東口 逸	
研究企画部門 研究企画室	部門長	濱口 壽幸
	室長	後田 経雄
	専門研究員	富永 由紀子
	主任研究員	盛高 正史
	主任研究員	神田 茂生
	主任研究員	植村 直己
	嘱託	宮崎真美子
食品加工研究室	室長	西 幸子
	主任研究員	土井 香織
	研究員	中山 久之
干拓営農研究部門	部門長	木林 隆二
	専門研究員	山田 寧直
	主任研究員	松尾 憲一
	主任研究員	松岡 寛智
	主任研究員	平山 裕介
	技師	佐藤 吉一
	嘱託	馬場一十三
	嘱託	原口 佑次
	作物園芸研究部門 作物研究室	部門長
室長		市原 泰博
主任研究員		大脇 淳一
主任研究員		江里口正晴
主任研究員		土谷 大輔
研究員		酒井 美幸
技師		中野 勝次
技師		立石好志勝
技師		後藤 壽之
技師		佐賀里昭人
嘱託		中嶋 一成
嘱託		谷山 国広
嘱託		山口裕一郎
嘱託		林田 聡
野菜研究室	室長	野田 和也
	主任研究員	陣野 信博
	主任研究員	前田 衡
	研究員	柴田 哲平
	技師	吉田 純生
	技師	高谷 幸安
	嘱託	荒木 勉

部門名 課(室)名	職名	氏名	
花き・生物工学 研究室	室長	岳田 司	
	主任研究員	竹邊 丞市	
	主任研究員	渡部美貴子	
	主任研究員	植松 紘一	
	主任研究員	波部 一平	
	研究員	久村 麻子	
	技師	真崎 信治	
	嘱託	菅原 雄人	
	茶業研究室	室長	太田 久
		主任研究員	森川 亮一
		主任研究員	池下 一豊
		主任研究員	宮田 裕次
		主任研究員	岩永 圭紀
	馬鈴薯研究室	室長	中尾 敬
専門研究員		尾崎 哲郎	
主任研究員		福吉 賢三	
主任研究員		小川 哲治	
主任研究員		森 一幸	
主任研究員		坂本 悠	
研究員		渡邊 亘	
技師		溝上 勝志	
技師		片山 北海	
嘱託		坂口真津巳	
森林研究部門	部門長	久林 高市	
	専門研究員	田嶋 幸一	
	主任研究員	清水 正俊	
	主任研究員	前田 一	
	主任研究員	川本啓史郎	
	主任研究員	溝口 哲生	
	技師	深堀惇太郎	
	技師	副山 浩幸	
	技師	森口 直哉	
	環境研究部門 土壌肥料研究室	部門長	林田 誠剛
室長		大津 善雄	
主任研究員		井上 勝広	
主任研究員		里中 利正	
主任研究員		永尾亜珠沙	
主任研究員		清水マスヨ	
技師		迎田 幸博	
病害虫研究室		室長	寺本 健
		専門研究員	難波 信行
		主任研究員	陣野 泰明
	研究員	高比良綾子	
	技師	森 三紗	
果樹研究部門 研究調整室	部門長	早田栄一郎	
	室長	藤山 正史	
	係長	岩橋 りつ	
	嘱託	高月 寿子	
カンキツ研究室	室長	古川 忠	
	主任研究員	富永 重敏	
	主任研究員	荒牧 貞幸	
	主任研究員	内川 敬介	
	主任研究員	副島 康義	
	主任研究員	早崎 宏靖	
	技師	与崎進一郎	
	技師	鶴田 浩徳	
	技師	石川 清治	

## I. 概況及び総括

部門名 課(室)名	職 名	氏 名
ビワ・落葉果樹 研究室	室 長	谷本恵美子
	専門研究員	山下 次郎
	主任研究員	松浦 正
	主任研究員	稗圃 直史
	主任研究員	松本 紀子
	主任研究員	石本慶一郎
	技 師	丸田 助喜
	技 師	嶋田 義昭
	技 師	松島 常幸
畜産研究部門 研究調整室	部門長	山本 和利
	室 長	松尾 雄二
大家畜研究室	係 長(副参事)	入里 修
	主 事	本田 徹
	嘱 託	宅島 二臣
	嘱 託	松本 洋子
	室 長	峰 靖彦
	主任研究員	岩元 禎
	主任研究員	深川 聡
	主任研究員	井上 哲郎
	主任研究員	丸田 俊治
	主任研究員	山崎 邦隆
	主任研究員	橋元 大介
	主任研究員	早田 剛
	技 師	前田 辰巳
	技 師	西田 政実
	技 師	松本 峰治
	技 師	川口 政憲
	技 師	高木 秀夫
	技 師	本田 典光
	技 師	大町 慎吾
	技 師	野田 基統
	技 師	原口 賢二
	技 師	山本 忍
	技 師	伊達 昌孝
	嘱 託	藤原 秋宏
	嘱 託	高原 武
	嘱 託	林田 和仁
	嘱 託	山村 秀樹
嘱 託	山口久美子	
嘱 託	山口 一郎	
嘱 託	佐藤 寛治	
嘱 託	久保 裕介	
嘱 託	中川 大我	
中小家畜・ 環境研究室	室 長	坂東 弘光
	主任研究員	高山 裕介
	主任研究員	本多 昭幸
	研究員	北島 優
	技 師	永田 政澄
	技 師	宮嶋正一郎
	技 師	坂本 和隆
	技 師	宇土 力
	技 師	松山 学寛
	技 師	森瀬 文博
	技 師	福島 隆之
	技 師	中山 俊博

I. 概況及び総括

7. 職員の異動(除嘱託職員)

1) 転入者(平成25年4月1日付)

氏名	新所属	旧所属
松本 信助	所長	農林部 畜産課長
林 賢一	管理部門長	福祉保健部 福祉保健課 参事
村山 健一	管理部門 総務課長	総務部 人事課 係長
濱口 久子	管理部門 総務課 専門幹	長崎労働相談情報センター 専門幹
日向 哲也	管理部門 総務課 主任主事	県央振興局 税務部 課税課 主任主事
富永由紀子	研究企画部門 研究企画室 専門研究員	県央振興局 農林部 西海事務所 係長
神田 茂生	研究企画部門 研究企画室 主任研究員	県央振興局 農林部 長崎地域普及課 係長
小林 雅昭	農産園芸研究部門長	農林部 諫早湾干拓課 参事
江里 口正晴	農産園芸研究部門 作物研究室 主任研究員	県北振興局 農林部 北部地域普及課 主任技師
酒井 美幸	農産園芸研究部門 作物研究室 研究員	県北振興局 農林部 北部地域普及課 技師
柴田 哲平	農産園芸研究部門 野菜研究室 研究員	県央振興局 農林部 諫早地域普及課 技師
久村 麻子	農産園芸研究部門 花き・生物工学研究室 研究員	島原振興局 農林水産部 南島原地域普及課 技師
森川 亮一	農産園芸研究部門 茶業研究室 主任研究員	五島振興局 農林水産部 地域普及課 係長
岩永 圭紀	農産園芸研究部門 茶業研究室 主任研究員	県北振興局 農林部 南部地域普及課 主任技師
尾崎 哲郎	農産園芸研究部門 馬鈴薯研究室 専門研究員	島原振興局 農林水産部 南島原地域普及課長
福吉 賢三	農産園芸研究部門 馬鈴薯研究室 主任研究員	県北振興局 農林部 北部地域普及課 係長
永尾亜珠沙	環境研究部門 土壌肥料研究室 主任研究員	病害虫防除所 主任技師
陣野 泰明	環境研究部門 病害虫研究室 主任研究員	農林部 農業経営課 主任技師
岩橋 りつ	果樹研究部門 研究調整室 係長	島原振興局 管理部 総務課 係長
山下 次郎	果樹研究部門 ビワ・落葉果樹研究室 専門研究員	農林部 農産園芸課 係長
入里 修	畜産研究部門 研究調整室 係長(副参事)	島原振興局 保健部 企画調整課
峰 靖彦	畜産研究部門 大家畜研究室長	壱岐振興局 農林水産部 農業企画課長
山崎 邦隆	畜産研究部門 大家畜研究室 主任研究員	対馬振興局 農林水産部 家畜衛生課 主任技師
深川 聡	畜産研究部門 大家畜研究室 主任研究員	農林部 畜産課 係長
早田 剛	畜産研究部門 大家畜研究室 主任研究員	五島振興局 農林水産部 地域普及課 技師
原口 賢二	畜産研究部門 大家畜研究室 技師	県央振興局 税務部 課税課 技師
板東 弘光	畜産研究部門 中小家畜・環境研究室長	農林部 全国和牛能力共進会推進室 課長補佐
松山 学寛	畜産研究部門 中小家畜・環境研究室 技師	諫早農業高等学校

2) 転出者(平成25年4月1日付)

氏名	新所属	旧所属
山口 洋三	長崎労働相談情報センター 所長	管理部門部門長
赤島 健一	農業大学校 専門幹	管理部門 総務課 専門幹
数 真一	新幹線用地事務所 係長	管理部門 総務課 係長
松尾 和敏	病害虫防除所 所長	研究企画部門長
堀 誠	農林部 畜産課 係長	研究企画部門 研究企画室 主任研究員
古賀 潤弥	県央振興局 農林部 大村・東彼地域普及課 係長	農産園芸研究部門 作物研究室 主任研究員
田畑 士希	工業技術センター 応用技術部 食品・環境科 主任研究員	農産園芸研究部門 作物研究室 主任研究員
内田 善朗	五島振興局 農林水産部 地域普及課長	農産園芸研究部門 野菜研究室長
峯 大樹	島原振興局 農林水産部 島原地域普及課 主任技師	農産園芸研究部門 花き・生物工学研究室 主任研究員
川本 旭	県北振興局 農林部 南部地域普及課 技師	農産園芸研究部門 茶業研究室 研究員
菅 康弘	病害虫防除所 係長	農産園芸研究部門 馬鈴薯研究室 主任研究員
大井 義弘	農林部 農業経営課 主任技師	農産園芸研究部門 馬鈴薯研究室 主任研究員
吉本喜久雄	農林部 林政課 課長補佐	森林研究部門 専門研究員
犬塚 和男	農業大学校 養成部長	環境研究部門長
生部 和宏	県北振興局 農林部 北部地域普及課 係長	環境研究部門 土壌肥料研究室 主任研究員
高田 裕司	五島振興局 農林水産部 地域普及課 係長	環境研究部門 病害虫研究室 主任研究員
本多 利人	県北振興局 農林部 南部地域普及課 主任技師	環境研究部門 病害虫研究室 主任研究員
福田 伸二	農林部 農産園芸課 主任技師	果樹研究部門 ビワ・落葉果樹研究室 主任研究員
谷山 敬	県央振興局 農林部 防疫課 専門幹	畜産研究部門 大家畜研究室 専門研究員
緒方 剛	県北振興局 農林部 北部地域普及課 主任技師	畜産研究部門 大家畜研究室 主任研究員
早稲田奈奈	島原振興局 農林水産部 南島原地域普及課 主任技師	畜産研究部門 大家畜研究室 主任研究員

## I. 概況及び総括

西首 靖弘 梶原 浩昭	総務部 総務文書課 主事 県央振興局 農林部 西海事務所 専門幹	畜産研究部門 大家畜研究室 技師 畜産研究部門 中小家畜・環境研究室長
----------------	-------------------------------------	--

### 3)昇任者及び所内異動(平成 25 年 4 月 1 日付)

氏 名	新 所 属	旧 所 属
濱口 寿幸	副所長兼研究企画部門長	副所長兼農産園芸研究部門長
後田 経雄	研究企画部門 研究企画室長	研究企画部門 研究企画室 専門研究員
林田 誠剛	環境研究部門長	研究企画部門 研究企画室長
野田 和也	農産園芸研究部門 野菜研究室長	農産園芸研究部門 野菜研究室 主任研究員
植松 紘一	農産園芸研究部門 花き・生物工学研究室 主任研究員	農産園芸研究部門 花き・生物工学研究室 研究員
波部 一平	農産園芸研究部門 花き・生物工学研究室 主任研究員	農産園芸研究部門 花き・生物工学研究室 研究員
丸田 助喜	果樹研究部門 ビワ・落葉果樹研究室 技師	果樹研究部門 カンキツ研究室 技師
与崎進一郎	果樹研究部門 カンキツ研究室 技師	果樹研究部門 ビワ・落葉果樹研究室 技師

### 4)新規採用者(平成 25 年 4 月 1 日付)

氏 名	新 所 属
深堀惇太郎	森林研究部門 技師

### 5)退 職 者(平成 25 年 3 月 31 日付)

氏 名	旧 所 属
祢宜 涉	所長
三原 龍明	管理部門 総務課 課長
太田 万味	果樹研究部門 研究調整室 係長
下田 恵子	畜産研究部門 研究調整室 係長
川口 雅彦	畜産研究部門 大家畜研究室長

## I. 概況及び総括

### 8. 平成25年度決算額

1) 総使用額	1,271,591,122 円
(1) 人件費(職員給与)	876,180,828 円
(2) 農林技術開発センター費	110,065,218 円
① 農林技術開発センター運営費	42,593,969 円
本所運営費	26,448,181 円
受託研究事業	950,000 円
アグリノベーション研究推進事業	647,188 円
試験研究総合調整広報推進事業	2,411,000 円
茶業研究室運営費	10,242,000 円
馬鈴薯研究室運営費	1,222,000 円
福建省農業技術交流事業費	673,600 円
② 試験研究費	58,507,312 円
a. 研究企画費	1,569,000 円
企業的農業経営確立手法の開発	931,000 円
炭素・窒素統一循環モデルの構築	638,000 円
b. 農産園芸研究費	22,437,562 円
稲・麦・大豆奨励品種決定調査	1,115,000 円
水田機能・生産要因改善	1,099,000 円
新除草剤・生育調節剤適用性判定試験	1,470,000 円
アスパラガス有望品種の栽培技術確立	1,848,562 円
カーネーションの新品種育成	1,364,000 円
DNAマーカー選抜と染色体操作による野生種由来ジャガイモ青枯病等複合抵抗性育種素材の育成	2,637,000 円
規模拡大に向けた露地アスパラガスの生産技術確立	4,088,000 円
温暖化に対応した早期水稻「つや姫」の栽培技術の開発	1,247,000 円
長崎県オリジナル秋小ギク品種の育成	1,163,000 円
温暖化に対応した水稻安定生産技術の開発	1,447,000 円
硬質小麦新品種の高品質安定生産技術の確立	975,000 円
秋輪ギク安定高品質生産に向けた新品種育成	1,344,000 円
生産者・実需者ニーズに即した大麦・裸麦新品種の育成と栽培技術開発	1,380,000 円
イチゴ次期有望品種「ゆめのか」の安定生産技術確立	1,260,000 円
c. 森林研究費	3,546,000 円
人工林資源の循環利用を可能にする技術の開発	1,584,000 円
長崎県産ヒノキ板材の圧密加工技術の開発	1,153,000 円
菌床シイタケ栽培における生産性向上技術の開発	809,000 円
d. 環境研究費	11,026,000 円
施肥合理化技術の確立	780,000 円

## I. 概況及び総括

病害虫防除新資材の合理的利用試験	7,101,000 円
農林業生産現場への緊急技術支援プロジェクト研究	196,000 円
大規模露地野菜圃場における総合的環境保全型病害虫管理技術の開発	919,000 円
発生予察の手法検討委託事業	500,000 円
センサーわなのネットワーク化による野生動物捕獲システムの開発	1,530,000 円
e.茶業研究室研究費	9,335,750 円
茶樹優良品種の選定並びに母樹園の設置	500,000 円
ほ場管理及び工場管理	6,939,750 円
効率的灌水による茶樹秋肥施肥改善技術の確立	946,000 円
茶優良品種の育成期間における栽培方法の確立	950,000 円
f.馬鈴薯研究室研究費	10,593,000 円
バレイショのウイルス病およびシストセンチュウ抵抗性品種・系統の育成	2,040,000 円
周年安定供給を可能とする食品加工用バレイショ品種の育成と栽培法の開発	5,210,000 円
「さんじゅう丸」の品種特性を活かす栽培技術の開発	743,000 円
ジャガイモシストセンチュウの根絶を目指した防除技術の開発と防除モデルの策定	1,600,000 円
農業環境における物質循環促進のための微生物による処理技術の開発	1,000,000 円
③ 農林技術開発センター施設整備費	8,963,937 円
(3) 果樹研究部門費	36,726,657 円
① 果樹研究部門運営費	8,416,287 円
② 試験研究費	24,774,885 円
カンキツ病害虫の防除法	2,331,000 円
果樹園における植物調節剤利用法	133,000 円
落葉果樹の重要病害虫防除法	647,000 円
果樹のウイルス抵抗性健全母樹の育成と特殊病害虫調査	874,000 円
ビワ「麗月」の無核果実生産技術の開発	1,141,000 円
長崎オリジナルカンキツの育成	974,000 円
気候温暖化に対応したカンキツ栽培技術の開発	1,510,000 円
温州ミカンにおける天敵利用技術の開発	1,406,000 円
長崎オリジナルビワ有望系統の選抜	1,370,000 円
地球温暖化に対応した高品質ビワ新品種の開発と温暖化進行後の適地変化予測	3,212,000 円
DNAマーカーを利用したがんしゅ病抵抗性ビワ系統の育成	2,400,000 円
暖地におけるハウスモモ早期出荷技術の確立	812,000 円
圃場管理	7,643,885 円
研究広報	321,000 円
③ 果樹研究部門施設整備費	3,535,485 円
(4) 畜産研究部門費	75,087,609 円
① 畜産研究部門施設運営費	14,875,782 円
② 試験研究費	60,211,827 円

## I. 概況及び総括

牛受精卵の安定確保のための効率的な採卵プログラムの開発	6,032,000 円
コーンコブ主体廃菌床の飼料化と給与技術の開発	11,057,827 円
乳牛の受胎促進技術の確立	7,820,000 円
低・未利用資源を活用した堆肥化時の悪臭低減と高窒素堆肥の調整	2,493,000 円
給与飼料による肥育豚の暑熱ストレス低減技術の開発	12,240,000 円
省力的な矮性ネピアグラス草地造成技術の確立	1,491,000 円
長崎和牛の精度の高い脂肪交雑および牛肉品質推定手法の開発	12,552,000 円
さらなる高品質化と販売ニーズに適合した対馬地鶏肉用交雑鶏の開発	5,698,000 円
地域に適合した優良品種選定調査	378,000 円
多様な地域の飼料生産基盤を最大限活用できる飼料作物品種の育成	450,000 円

(5) 農林技術開発センター費、果樹研究部門費及び畜産研究部門費以外の令達予算 173,530,810 円

### 2) 財源内訳

(1) 農林技術開発センター費	110,065,218 円
一般財源	75,418,468 円
国庫支出金	2,215,000 円
その他	32,431,750 円
(2) 果樹研究部門費	36,726,657 円
一般財源	20,359,772 円
国庫支出金	3,212,000 円
その他	13,154,885 円
(3) 畜産研究部門費	75,087,609 円
一般財源	23,791,609 円
国庫支出金	0 円
その他	51,296,000 円

### 3) 施設整備費の主な施設整備及び備品購入(所管転換)状況

(1) 農林技術開発センター費・果樹研究部門費・畜産研究部門費	
環境制御システム(大型人工気象室)	12,600,000 円
バックホー	2,635,500 円
トラクター	3,757,950 円

I. 概況及び総括

9. 職員の研修

(1) 平成 25 年度依頼研究員研修事業に基づく研修

研修者氏名	所属名	研修課題	研修機関	期間
副島康義	果樹研究部門カンキツ研究室	土着天敵利用のための植生管理	独立行政法人農業・食品産業技術総合研究機構果樹研究所	H25.7.5-10.2
石本慶一郎	果樹研究部門ビワ・落葉果樹研究室	ビワにおけるGSA法を利用したDNAマーカー	独立行政法人 農業・食品産業技術総合研究機構果樹研究所	H25.9.2-11.29
清水マスヨ	環境研究部門土壌肥料研究室	土壌及び作物根圏微生物の群集構造と機能解明	独立行政法人 農業・食品産業技術総合研究機構 中央農業総合研究センター 土壌肥料研究領域	H25.9.30-12.14
溝口哲生	森林研究部門	木材の理化学的特性と加工処理技術	秋田県立大学木材高度加工研究所	H26.1.13-2.14

(2) 平成 25 年度アグリノベーション研究推進事業に基づく研修

研修者氏名	所属名	研修課題	研修機関(場所)	期間
植松 紘一	農産園芸研究部門花き・生物工学研究室	カーネーションの萎凋細菌病抵抗性マーカーに関連した技術の習得	(独)農業・食品産業技術総合研究機構 花き研究所	H25.10.22-30
渡邊 亘	農産園芸研究部門馬鈴薯研究室	リアルタイムPCR法による病害虫抵抗性遺伝子数の判定技術の習得	北海道農業研究センター	H25.11.9-15
前田 一	森林研究部門	リモートセンシング解析術の習得	一般財団法人 リモートセンシング技術センター	H25.8.27-30
内川敬介	果樹研究部門カンキツ研究室	カンキツにおける効率的な無毒化技術の習得	農研機構果樹研究所カンキツ研究口之津拠点	H25.9.9-13
松本紀子	果樹研究部門ビワ・落葉果樹研究室	モモにおける生育温度の解析技術習得	(独)農業・食品産業技術総合研究機構 果樹研究所	H25.9.9-12
山崎 邦隆	畜産研究部門大家畜研究室	受精卵移植技術指導者研修	(独)家畜改良センター	H25.12.2-6
北島 優	畜産研究部門中小家畜・環境研究室	畜産排水処理の高度化技術研修	神奈川県農業技術センター畜産技術所 千葉県畜産総合研究センター	H26.3.9-12



I. 概況及び総括

(3) 平成 25 年度都道府県農林水産省関係研究員短期集合研修等

研修者氏名	所属名	研修課題	研修機関(場所)	期間
森 一幸	農産園芸研究部門 馬鈴薯研究室	農林水産関係中堅研究者研修	農林水産技術会議事務局 (筑波事務所)	H25.7.10-12
神田茂生	研究企画部門 研究企画室	九州沖縄農業研究センター研究パワー アップ企画「プレスリリースブラッシュアップ 講座」	九州沖縄農業研究センター	H25.7.12
松尾雄二	畜産研究部門 研究調整室			
平山裕介	干拓営農研究部門	九州沖縄農業研究センター研究パワー アップ企画「使える統計学基礎講座」	九州沖縄農業研究センター	H25.8.21-23
早崎宏靖	果樹研究部門 カンキツ研究室			
井上哲郎	畜産研究部門 大家畜研究室	牛群の発情同期化技術	九州沖縄農業研究センター	H25.10.15-17

(4) その他の研修(インターンシップ等)

研修者氏名	所属名	内容	研修機関	研修期間
江里口正晴	農産園芸研究部門 作物研究室	水稲用除草剤の試験方法に関する 研修会	公益財団法人日本植物調節 研究協会	H25.4.23-24
渡邊 亘	農産園芸研究部門 馬鈴薯研究室	2年目職員研修	長崎県	H25.5.27-28
坂本 悠	農産園芸研究部門 馬鈴薯研究室	若手職員研修	長崎県	H25.7.10
渡邊 亘	農産園芸研究部門 馬鈴薯研究室	農業機械けん引研修	長崎県	H25.8.6
中尾 敬 坂本 悠 森 一幸 小川哲治 片山北海 溝上勝志	農産園芸研究部門 馬鈴薯研究室	県職員人権問題研修	長崎県	H25.10.21
福吉賢三	農産園芸研究部門 馬鈴薯研究室	研究人材育成セミナー	長崎県	H26.2.4
坂本 悠	農産園芸研究部門 馬鈴薯研究室	いも類講演会	日本いも類研究会	H26.3.18
深堀惇太郎	森林研究部門	第1回新規採用職員中期研修	新行政推進室	H25.7.10-12

## I. 概況及び総括

溝口哲生	森林研究部門	10年目職員研修	新行政推進室	H25.7.22-23
深堀惇太郎	森林研究部門	平成25年度九州地区林業試験研究 連絡協議会保護部会研修会	九州地区林業試験研究連絡 協議会	H25.8.6-7
川本啓史郎	森林研究部門	ミニ菌床を使った温度特性の評価方 法と遺伝マーカーを使ったきのこ育 種の効率化に関する研修	森林総合研究所 九州支所 大分県農林水産研究指導セ ンター 九州大学	H25.12.9
深堀惇太郎	森林研究部門	昆虫同定技術の習得	森林総合研究所 九州支所	H26.1.28

I. 概況及び総括

10. 受託研修等

(1) 農業指導者等実技研修および一般研修(農大含)

受入部門・室名	研修者氏名・人数	依頼機関名	研修項目	研修期間
農産園芸研究部門 馬鈴薯研究室	50名	植物防疫所	種馬鈴しょ防疫補助員講習会	H25.4.11
農産園芸研究部門 馬鈴薯研究室	15名	植物防疫所	種馬鈴しょ圃場検査前の目慣らし会	H25.4.22
農産園芸研究部門 馬鈴薯研究室	21名	農業大学校	バレイシヨの病害虫について	H25.5.14
農産園芸研究部門 馬鈴薯研究室	21名	農業大学校	バレイシヨの病害虫について	H25.5.21
農産園芸研究部門 馬鈴薯研究室	6名	新規就農相談センター	栽培管理演習	H25.6.21
農産園芸研究部門 馬鈴薯研究室	6名	新規就農相談センター	栽培管理演習	H25.7.1
農産園芸研究部門 花き・生物工学研究室	15名	諫早市教育委員会中 学校教育研究会理科 部員	植物から抽出した DNA の電気泳動 による品種識別	H25.8.8
研究企画室 食品加工研究室 農産園芸研究部門	6名	長崎工業会	食分野への市場参入検討に向けて の情報収集	H25.8.28
研究企画室 食品加工研究室 農産園芸研究部門	6名	長崎工業会	食分野への市場拡大策についての 検討成果発表会	H25.9.27
農産園芸研究部門 馬鈴薯研究室	10名	植物防疫所	種馬鈴しょ圃場検査前の目慣らし会	H25.10.22
研究企画部門・研究企 画室および食品加工研 究室	3名	長崎三和公社	サトウキビの栽培・加工研修	H25.11.29
研究企画部門・食品加 工研究室	3名	吾妻味噌農産加工組 合	味噌加工品の殺菌方法に関する留 意点	H26.3.12

(2) 普及指導員研修

受入部門名	研修者氏名	振興局名	研修内容	研 修 名	研修期間
松本所長	高田晶 高村佳由 川良将一朗 北川陽子 茶屋真奈美 平江大地 田崎望夢 藤井信哉 下條敬之 川本旭 笹山琢洋	県央 県央 県央西海 島原 島原 島原 県北 県北 県北 県北 壱岐	試験研究の概要	新任普及指導員研修 (新規採用者)	H25.5.22
茶業研究室	高田晶 高村佳由 川良将一朗 北川陽子 茶屋真奈美 平江大地 田崎望夢 藤井信哉	県央 県央 県央西海 島原 島原 島原 県北	試験研究の概要、施設につ いて	新任普及指導員研修 (新規採用者)	H25.5.24

I. 概況及び総括

	下條敬之 川本旭 笹山琢洋	県北 県北 壱岐			
農産園芸研究部門 馬鈴薯研究室	高田晶 野村佳由 川良将一朗 北川陽子 茶屋真奈美 平江大地 田崎望夢 藤井信哉 下條敬之 川本旭 笹山琢洋	県央 県央 県央西海 島原 島原 島原 県北 県北 県北 壱岐	農林部主要施設視察 (馬鈴薯研究室)	新任普及指導員研修 (新規採用者)	H25.5.24
果樹研究部門	高田晶 高村佳由 川良将一朗 北川陽子 茶屋真奈美 平江大地 田崎望夢 藤井信哉 下條敬之 川本旭 笹山琢洋	県央 県央 県央西海 島原 島原 島原 県北 県北 県北 壱岐	果樹に関する試験研究状況	新任普及指導員研修 (新規採用者)	H25.5.24
研究企画部門	高田晶 高村佳由 川良将一朗 北川陽子 茶屋真奈美 平江大地 田崎望夢 藤井信哉 下條敬之 川本旭 笹山琢洋	県央 県央 県央西海 島原 島原 島原 県北 県北 県北 壱岐	農業経営の基礎知識 経営指導に係るツールの活 用について (農業経営研修)	新任普及指導員研修 (新規採用者)	H25.5.27
果樹研究部門	川良将一朗 田崎望夢	県央 県北	果樹全般に関わる基礎知識 の習得	新任普及指導員研修 (新規採用者)	H25.6.3～11
花き・生物工学研 究室	高田晶 平江大地	県央 島原	カーネーション・キク・小ギク・ 鉢物・苗物類の栽培管理技 術	専門技術向上基礎研修 (花き)	H25.6.5-12
畜産研究部門	北川陽子 笹山琢洋	島原 壱岐	新任畜産普及指導員として 必要な基礎的専門技術の習 得	新任普及指導員集合研修	H25.6.5～13
農産園芸研究部門 馬鈴薯研究室	野村佳由 茶谷真奈美 下條敬之	県央 島原 県北	野菜指導に関する基礎知識 及び基本技術 (パレイショ栽培の実際)	新任普及指導員集合研修	H25.6.6
干拓営農研究部門	野村佳由 茶谷真奈美 下條敬之	県央 島原 県北	干拓営農概要 干拓営農研究部門試験概要	新任普及指導員研修 (新規採用者)	H25.6.11
野菜研究室	野村佳由 茶谷真奈美 下條敬之	県央 島原 県北	施設野菜栽培の実際	新任普及指導員集合研修	H25.6.12
作物研究室	藤井信哉	県北	水稻実習、水稻など講義	新任普及指導員研修	H25.6.18-6.21
果樹研究部門	法村彩香 岩永亘平 西本琢人	県央 島原 島原	果樹の栽培管理技術および 調査方法等の習得	専門技術向上基礎研修 (第1期)	H25.7.8～12

I. 概況及び総括

野菜研究室	内山拓郎 松本尚之 志賀光里 大井友紀子	県央 島原 島原 対馬	イチゴ育苗、アスパラガス夏 季栽培管理	専門技術向上基礎研修	H25.7.31
干拓営農研究部門	内山拓郎 志賀光里 松本尚之 大井友紀子	県央 島原 島原 対馬	干拓野菜専門技術講義、栽 培体験	専門技術向上基礎研修	H25.10.22
農産園芸研究部門 馬鈴薯研究室	内山拓郎 志賀光里 松本尚人 大井友紀子	県央 島原 島原 対馬	秋作バレイショ栽培の実際	専門技術向上基礎研修 (野菜)	H25.10.24
研究企画部門	内山拓郎 志賀光里 松本尚人 大井友紀子	県央 島原 島原 対馬	野菜の加工技術について	専門技術向上基礎研修 (野菜)	H25.10.25
果樹研究部門	法村彩香 岩永亘平 西本琢人	県央 島原 島原	果樹の栽培管理技術および 調査方法等の習得	専門技術向上基礎研修 (第2期)	H26.1.8～10
野菜研究室	高田裕司 三浦立太郎	五島 壱岐	野菜試験研究成果	中堅普及員専門研修	H26.2.4
果樹研究部門	岩永亘平	島原	果樹の栽培管理技術および 調査方法等の習得	専門技術向上基礎研修 (第2期、病休補講)	H26.2.7・14

(3) 体験学習(インターンシップ含)

受入部門・室名	依頼機関名	対象者	研修項目	期間
干拓営農研究部門	県内学童保育施設	約600名	干拓の農業体験学習 (バレイショの収穫体験) (キャベツ、レタスの収穫体験)	H25.5.25 H25.11.30
農産園芸研究部門 馬鈴薯研究室	佐賀大学生物資源制御学 講座	15名	バレイショの収穫体験	H25.6.7
農産園芸研究部門 花き・生物工学研究室	西陵高校(2年生)	14名	植物から抽出したDNAの電気泳 動による品種識別	H25.6.18
本所全研究部門・室	西諫早中学校(2年生)	10名	職場体験学習	H25.6.25-27
農産園芸研究部門 茶業研究室	彼杵中学校(2年生)	5名	職場体験学習 (茶挿し木、成分分析)	H25.6.27-28
畜産研究部門 大家畜研究室	有明中学校(2年生)	7名	職場体験学習	H25.7.10-12
農産園芸研究部門 花き・生物工学研究室	佐世保工業高等専門学校 (物質工学科 4年)	1名	インターンシップ (植物の組織培養およびDNA実 験)	H25.7.29-8.9
農産園芸研究部門 花き・生物工学研究室	川棚高校(3年生)	3名	植物から抽出したDNAの電気泳 動による品種識別	H25.8.20
研究企画室 花き・生物工学研究室	大村城南高校(1年生)	22名	センターの概要、花きの試験概要 について	H25.9.18
農産園芸研究部門 野菜研究室 花き・生物工学研究室	諫早農業高等学校	5名	インターンシップ (野菜、花の栽培及び組織培養等 実験)	H25.10.29-10.31
研究企画室 野菜研究室	御館山小学校(3年生)	71名	センターの概要、野菜の試験概要 について	H25.11.25
研究企画室 野菜研究室 森林研究部門	長崎大学教育学部	27名	農業、林業の試験課題、圃場の 視察等	H26.2.21
果樹研究部門	農業大学校	3名	果樹研究の現地研修	H25.4.25
果樹研究部門	大村城南高校(2年生)	17名	果樹の試験研究の概要	H25.9.18
農産園芸研究部門 馬鈴薯研究室	島原農業高校(1年生)	30名	長崎県におけるバレイショ生産と 馬鈴薯研究室の概要	H25.10.11

## I. 概況及び総括

果樹研究部門	諫早高校附属中学校(2年生)	20名	職場体験学習	H25.10.17
果樹研究部門	県立ろう学校	1名	職場体験学習	H25.10.24-25
果樹研究部門	佐賀大学農学部	50名	果樹の試験研究の概要	H25.10.27
果樹研究部門	佐世保北高付属中(3年生)	41名	職場体験学習	H25.10.31
果樹研究部門	黒木・萱瀬小学校(3年生)	16名	社会科見学	H25.11.6
果樹研究部門	旭が丘小学校(3年生)	98名	社会科見学	H25.11.19
果樹研究部門	竹松小学校(3年生)	174名	社会科見学	H25.11.22

## I. 概況及び総括

### 11. 視察来場者・技術相談及び巡回指導等(件数、人数)

部門名	室名	視察		技術相談		巡回指導		合計	
		件	人	件	人	件	人	件	人
研究企画部門	研究企画室	1	30	8	15	2	8	11	53
	食品加工研究室	1	2	52	54	0	0	53	56
研究企画部門計		2	32	60	69	2	8	64	109
干拓営農研究部門		5	115	87	152	0	0	92	267
農産園芸研究部門	作物研究室	14	175	17	17	12	46	43	238
	野菜研究室	33	463	4	6	5	5	42	474
	花き・生物工学研究室	22	250	18	19	62	177	102	446
	茶業研究室	2	5	102	324	6	6	110	335
	馬鈴薯研究室	13	304	108	198	4	35	125	537
農産園芸研究部門計		84	1,197	249	564	89	269	422	2,030
森林研究部門		0	0	52	52	0	0	52	52
環境研究部門	土壌肥料研究室	1	3	8	8	0	0	9	11
	病害虫研究室	0	0	50	167	0	0	50	167
環境研究部門計		1	3	58	175	0	0	59	178
果樹研究部門	研究調整室	14	455	4	4	0	0	18	459
	カンキツ研究室	37	479	186	204	0	0	223	683
	ビワ・落葉果樹研究室	20	347	51	51	0	0	71	398
果樹研究部門計		71	1,281	241	259	0	0	312	1,540
畜産研究部門	研究調整室	0	0	0	0	0	0	0	0
	大家畜研究室	12	101	92	103	25	90	129	294
	中小家畜・環境研究室	1	2	19	21	3	8	23	31
畜産研究部門計		13	103	111	124	28	98	152	325
総合計		176	2,731	858	1,395	119	375	1,153	4,501

### 12. 審査員・講師等(件数、人数)

部門名	室名	審査員		講師		要請活動その他		合計	
		件	人	件	人	件	人	件	人
研究企画部門	研究企画室	5	5	8	60	3	36	16	101
	食品加工研究室	3	3	3	3	2	2	8	8
研究企画部門計		8	8	11	63	5	38	24	109
干拓営農研究部門		0	0	0	0	0	0	0	0
農産園芸研究部門	作物研究室	0	0	8	716	1	10	9	726
	野菜研究室	0	0	4	301	12	17	16	318
	花き・生物工学研究室	5	474	4	129	0	0	9	603
	茶業研究室	3	6	7	11	17	20	27	37
	馬鈴薯研究室	1	70	4	125	5	90	10	285
農産園芸研究部門計		9	550	27	1,282	35	137	71	1,969
森林研究部門		0	0	39	632	0	0	39	632
環境研究部門	土壌肥料研究室	2	2	1	3			3	5
	病害虫研究室	1	20	1	55	0	0	2	75
環境研究部門計		3	22	2	58	0	0	5	80
果樹研究部門	研究調整室	0	0	2	5	4	4	6	9
	カンキツ研究室	0	0	20	104	7	8	27	112
	ビワ・落葉果樹研究室	1	1	12	180	2	2	15	183
果樹研究部門計		1	1	34	289	13	14	48	304
畜産研究部門	研究調整室	0	0	6	234	0	0	6	234
	大家畜研究室	6	6	27	347	1	4	34	357
	中小家畜・環境研究室	3	4	10	11	0	0	13	15
畜産研究部門計		9	10	43	592	1	4	53	606
総合計		30	591	156	2,916	54	193	240	3,700

## I. 概況及び総括

### 13. センター公開

場 所	来場者数	開催日
干拓営農研究部門	300 人	H25.5.25
本所	535 人	H25.11.9
果樹研究部門	694 人	H25.11.9
畜産研究部門	521 人	H25.11.9
干拓営農研究部門	300 人	H25.11.30

### 14. 表彰

受賞者名	部門・室名	受賞名	業績の名称	受賞日	受賞場所
井上勝広	環境研究部門 土壌肥料研究室	2013 年度土壌肥料学会九州支部 学術賞	北部九州のアスパラガス雨除け栽培での高品質安定生産のための土壌・施肥管理および体系化技術の開発	H25.4.22	佐賀市
陣野信博	農産園芸研究部門 野菜研究室	園芸学会九州支部 賞進歩賞	半促成長期どりアスパラガスにおける夏季追加立茎の効果	H25.9.5	大分市
びわ新品種「なつたより」の育種開発普及チーム	果樹研究部門 ビワ・落葉果樹研究室他	職員表彰	びわ新品種「なつたより」の育種開発および普及	H25.12	長崎市

### 15. 学位取得

取得者名	部門・室名	学位名	取得日	大学名	研究題名
本多昭幸	畜産研究部門中 小家畜・環境研究室	博士(農学) 連研第 784 号	H25.9.20	鹿児島大学大学院連 合農学研究科	地域未利用資源活用による環境配慮型養豚技術の確立に関する研究