

# I . 概況及び総括

## 1. 沿革

### 1)農林技術開発センター本所

明治31年4月 長崎市中川町(現在)に農事試験場を創設  
 大正9年8月 諫早市永昌町(現在)に移転  
 昭和4年4月 長崎県農事試験場茶業部を東彼杵町(現在)に設置  
 昭和25年4月 農業試験場と改称  
 昭和26年4月 農林省馬鈴薯指定地として愛野試験地を設置  
 昭和36年7月 諫早市貝津町に移転、総合農林センターと称し(農業、林業、果樹、畜産部門の統合)、研究、普及教育部門を統合  
 昭和46年4月 総合農林試験場と改称、普及(本庁)教育(農経大)に分離  
 昭和47年4月 果樹部が果樹試験場として独立  
 昭和48年4月 畜産部が畜産試験場として独立  
 昭和61年4月 組織機構を一部変更、新技術開発部及び生物工学科を新設  
 平成10年4月 新技術開発部に研究調整・干拓科を新設  
 平成12年4月 研究調整・干拓科から干拓科として独立  
 平成13年1月 諫早湾干拓地内に干拓科中央干拓地研究棟を開所  
 平成15年4月 県内7試験研究機関を統括する政策調整局に移管、新技術開発部と経営部を統合し企画経営部を新設  
 平成16年4月 作物部と野菜花き部を統合し作物園芸部を新設、同時に品種科と栽培技術科を統合し作物科を新設、生物工学科を作物園芸部へ移設、経営科と機械施設科を統合し経営機械科を新設。加工科学科を流通加工科へ名称変更  
 平成18年4月 政策調整局から科学技術振興局所管へ  
 平成20年4月 経営機械科が企画経営部から独立し、干拓部を新設  
 平成21年4月 3試験場(総合農林、果樹、畜産)を再編統合し農林技術開発センターを設置、7研究部門(研究企画、干拓営農研究、農産園芸研究、森林研究、環境研究、果樹研究、畜産研究)と1管理部門に再編

### 2)干拓営農研究部門

平成10年4月 新技術開発部に研究調整・干拓科を新設  
 平成12年4月 研究調整・干拓科から干拓科として独立  
 平成13年1月 諫早湾干拓地内に干拓科中央干拓地研究棟を開所  
 平成20年4月 干拓科が企画経営部から独立し、干拓部を新設  
 平成21年4月 農林技術開発センターの設置により干拓部から干拓営農研究部門(機械部門の編入)に変更

### 3)馬鈴薯研究室

昭和25年3月 暖地馬鈴薯の品種育成のために、安芸津試験地を移転し、佐賀県農事改良実験所

長崎試験地として発足  
 昭和26年4月 長崎県農業試験場に統合され、長崎県農業試験場愛野試験地(指定試験)と改称  
 昭和32年7月 馬鈴薯病害虫指定事業も設置され、「土壌線虫」についての試験開始  
 昭和36年7月 長崎県総合農林センター愛野馬鈴薯センターに改称  
 昭和39年4月 病害虫指定事業内容を「ウイルス病とその防除」に変更  
 昭和46年4月 長崎県総合農林試験場愛野馬鈴薯支場と改称  
 昭和54年4月 病害虫指定事業内容を「主要害虫の総合防除」に変更  
 昭和62年4月 病害虫指定事業内容を「主要病害の基礎生態解明と制御技術の開発」に変更  
 平成6年4月 病害虫指定事業内容を「主要病害虫・線虫の生態解明と抵抗性検定法の開発」に変更  
 平成13年4月 病害虫指定事業内容を「耕種的防除技術等を利用した昆虫伝搬性ウイルス制御技術の開発」に変更  
 平成21年4月 農林技術開発センターの設置により農産園芸研究部門馬鈴薯研究室に変更

### 4)果樹・茶研究部門

昭和29年4月 農業試験場大村園芸分場発足。そ菜担当、果樹担当を配置  
 昭和36年7月 機構改革により総合農林センター果樹部となる。栽培科、環境科の2科編成  
 昭和38年4月 県北柑橘指導園新設  
 昭和39年4月 施肥改善科(指定試験)新設  
 昭和44年4月 環境科を病害虫科と改名  
 昭和45年4月 長崎県総合農林試験場果樹部と改名  
 昭和47年4月 長崎県果樹試験場として独立  
 昭和48年4月 栽培科にピワ育種指定試験地設置  
 昭和50年3月 県北柑橘指導園廃止  
 昭和53年4月 ピワ育種科(指定試験)新設  
 昭和56年4月 落葉果樹(ナシ、ブドウ、キウイ)の栽培試験始まる。  
 昭和58年4月 施設整備計画により本館、調査棟が改築される。  
 昭和63年4月 栽培科が常緑果樹科と落葉果樹科に分かれ、それぞれ独立科となる。  
 平成8年3月 ミカンの土壌肥料指定試験廃止  
 平成15年4月 県内7公設試験研究機関を統括する政策調整局所管となる。施肥改善科を廃止  
 平成16年4月 研究企画室を新設。常緑果樹科と落葉果樹科を統合し生産技術科となる。ミカン育種開始  
 平成18年4月 県内7公設試験研究機関を統括する科学技術振興局所管となる。  
 平成21年4月 3試験場(総合農林、果樹、畜産)を再編統合し農林技術開発センターを設置(7研究

## I. 概況及び総括

	部門と1 管理部門に再編)。果樹研究部門として、研究調整室、カンキツ研究室、ピワ・落葉果樹研究室を設置。	昭和 28 年 9 月	深江村より現在地(元経営伝習農場)へ移転。
平成 27 年 4 月	茶業研究室を編入し、名称を果樹・茶研究部門に変更	昭和 36 年 7 月	島原畜産センター及び大村種鶏センターを供置し、試験研究の推進を図る。
		昭和 46 年 4 月	機構改革に伴い長崎県総合農林試験場畜産部として発足(旧畜産部、島原種畜場、種鶏場を統合)。
<b>5)茶業研究室</b>		昭和 48 年 4 月	機構改革により長崎県畜産試験場として独立。
昭和 4 年 4 月	長崎県農事試験場茶業部を設置(東彼杵郡彼杵村)	昭和 57 年 4 月	組織改正により養鶏分場(大村市)を畜産試験場本場へ移転統合。
昭和 5 年 4 月	長崎県農事試験場付属茶業指導所と改称	平成元年 3 月	生物工学研究棟を設置。
昭和 7 年 4 月	農林省かまいり茶指定試験を実施	平成 15 年 4 月	県内 7 試験研究機関を統括する政策調整局所管となる。組織改正により5 科体制(酪農科、肉用牛科、草地飼料科、養豚科、養鶏科)から 3 科体制(畜産環境科、大家畜科、中小家畜科)へ。
昭和 10 年 4 月	輸出茶再製事業を実施	平成 16 年 4 月	畜産環境科を企画・環境科へ変更
昭和 15 年 4 月	長崎県彼杵茶業指導所と改称(農産課所属)	平成 18 年 4 月	科学技術振興局へ移管
昭和 24 年 4 月	長崎県経済部茶業所と改称(農業改良課所属)	平成 21 年 4 月	3 試験場(総合農林、果樹、畜産)を再編統合し農林技術開発センターを設置(7 研究部門と1 管理部門に再編)。畜産研究部門として、研究調整室、大家畜研究室、中小家畜・環境研究室を設置。
昭和 26 年 4 月	優良品種母樹園を設置(諫早市小船越町)		
昭和 31 年 4 月	長崎県茶業指導所と改称(農業改良課所属)		
昭和 35 年 4 月	農業改良課より特産課へ所属替		
昭和 36 年 4 月	長崎県総合農林センター彼杵茶業センターと改称 優良品種母樹園廃止(諫早市小船越町)		
昭和 46 年 4 月	長崎県総合農林試験場彼杵茶業試験場と改称		
昭和 50 年 4 月	現在地へ移転整備(東彼杵町三根郷より中尾郷へ移転)		
昭和 56 年 4 月	長崎県総合農林試験場彼杵茶業支場と改称		
昭和 61 年 4 月	長崎県総合農林試験場東彼杵茶業支場と改称		
平成 21 年 4 月	農林技術開発センターの設置により農産園芸研究部門茶業研究室に変更		
平成 27 年 4 月	果樹・茶研究部門茶業研究室に変更		
<b>6)畜産研究部門</b>			
昭和 13 年 3 月	南高来郡深江村に長崎県種馬育成場創設。		
昭和 21 年 12 月	長崎県種鶏場創設。		
昭和 26 年 6 月	飼養形態の変遷に伴い島原種畜場と改称。		

## I. 概況及び総括

### 2. 所在地

#### 1)所在地

	所在地	TEL	交通のアクセス
農林技術開発センター本所	〒854-0063 長崎県諫早市貝津町 3118	(代)0957- 26-3330	・JR 西諫早駅下車徒歩 15 分 ・長崎行きバス農林試験場前下車徒歩 8 分
干拓営農研究部門	〒854-0038 長崎県諫早市中央干拓 131	0957- 35-1272	・JR 長田駅下車タクシー10 分 ・島原鉄道干拓の里駅下車タクシー15 分
馬鈴薯研究室	〒854-0302 長崎県雲仙市愛野町乙 2777	0957- 36-0043	・島原鉄道愛野駅下車タクシー5 分 ・雲仙・小浜行きバステクノパーク前下車、徒歩 8 分
果樹・茶研究部門	〒856-0021 長崎県大村市鬼橋町 1370	0957- 55-8740	・JR 大村線竹松駅下車 2km 徒歩約 25 分 ・バス 竹松局前下車 徒歩 25 分又はタクシー5 分
茶業研究室	〒859-3801 長崎県東彼杵郡東彼杵町中尾郷 1414	0957- 46-0033	・JR 大村線彼杵駅下車、町営バス大野高原線中山入口バス停下車、徒歩 5 分
畜産研究部門	〒859-1404 長崎県島原市有明町湯江丁 3600	0957- 68-1135	・島原鉄道湯江駅下車 4km タクシー10 分 ・島鉄バス 水分・畜産線 畜産試験場前下車、徒歩 1 分

#### 2)立地および自然条件

	標高および傾斜	経緯度	自然条件	土壌
農林技術開発センター本所	10m、北北西	東経 130° 02' 北緯 32° 83'	・年間降水量 2,245mm ・最高気温 32.8℃ ・最低気温 -0.6℃ ・平均気温 16.0℃	・地目:水田、畑 1. 水田 ・母材:非固結堆積岩(水積) ・土性:壤土 ・土壌:中粗粒灰色低地土 2. 普通畑 ・母材:固結火成岩(安山岩、残積) ・土性:埴土 ・土壌:細粒黄色土
干拓営農研究部門	0m、北東	東経 130° 11' 北緯 32° 86'	・年間降水量 1,801mm ・最高気温 39.6℃ ・最低気温 -6.0℃ ・平均気温 16.7℃	・地目:普通畑 ・母材:非固結堆積岩(海成沖積) ・土性:埴土 ・土壌:細粒灰色低地土
馬鈴薯研究室	60m、西北西	東経 130° 15' 北緯 32° 79'	・年間降水量 1,936mm ・最高気温 33.8℃ ・最低気温 1.6℃ ・平均気温 16.8℃	・地目:普通畑 ・母材:非固結火成岩(風積) ・土性:埴壤土 ・土壌:淡色黒ボク土
果樹・茶研究部門	80m、南南東	東経 129° 96' 北緯 32° 94'	・年間降水量 1,713mm ・最高気温 32.2℃ ・最低気温 1.1℃ ・平均気温 16.1℃	・地目:樹園地 ・母材:固結火成岩(玄武岩・安山岩、残積) ・土性:埴土 ・土壌:細粒赤色土
茶業研究室	380m、南西	東経 129° 97' 北緯 33° 04'	・年間降水量 2,132mm ・最高気温 32.6℃ ・最低気温 -1.3℃ ・平均気温 14.6℃	・地目:樹園地(茶) ・母材:固結火成岩(玄武岩、残積) ・土性:埴土 ・土壌:細粒赤色土
畜産研究部門	120m、北北東	東経 130° 20' 北緯 32° 51'	・年間降水量 2,052mm ・最高気温 31.9℃ ・最低気温 0.3℃ ・平均気温 15.4℃	・地目:飼料畑、草地 ・母材:非固結火成岩(風積) ・土性:埴壤土 ・土壌:腐植質黒ボク土

## I. 概況及び総括

### 3)施設および圃場等(面積)

(単位:a)

研究部門等	水田	畑	飼料圃	山林	建物等敷地	その他	合計
本所	373	2,018		6,712	894	607	10,604
干拓営農研究部門		(600)			(18)		(618)
馬鈴薯研究室		420			35	1	456
果樹・茶研究部門		524			90	505	1,119
茶業研究室		495			124	181	800
畜産研究部門			1,430	1,370	520	450	3,770
合計	373	36,457	1,430	8,082	1,663	1,744	16,749

※( )は借地

### 4)位置図



## 3. 品目別作付面積等

### 1)干拓営農研究部門

品目名	露地・施設	作付面積(a)	備考
タマネギ	露地	55	
ハレシヨ	露地	35	
レタス	露地	4	
キャベツ	露地	5	
ブロッコリー	露地	4	
ラッカセイ	露地	6	
カンピョウ	露地	10	
ホウレンソウ	露地	5	
ネギ	露地	1	
根深ネギ	露地	2	
スイートコーン	露地	4	

## I. 概況及び総括

エタマメ	露地	2	
ニンジン	露地	1	
ソルガム	露地	20	
セスパニア	露地	80	
トマト	施設	1.5	
ミニトマト	施設	0.5	
イチゴ	施設	0.5	

### 2)作物研究室

品目名	露地・施設	作付面積(a)	備考
水稲	露地	174.6	
大豆	露地	25.6	
麦類	露地	83.9	
かんしょ	露地	10	
さとうきび	露地	1	

### 3)野菜研究室

品目名	露地・施設	作付面積(a)	備考
イチゴ	施設	9.6	育苗床 4.8a
アスパラガス	施設	6.5	
トマト・ミニトマト	施設	5.1	
タマネギ他	露地	8.0	
遺伝資源(ネギ、ニンニク、ショウガ)	露地	4.0	

### 4)花き・生物工学研究室

品目名	露地・施設	作付面積(a)	備考
キク	施設	19.2	
キク	露地	4.1	
カーネーション	施設	7.5	
トルコギキョウ	施設	2.5	
ラベンダー	施設	1.1	
ラナンキュラス	施設	2.8	
バレイショ	施設	3.8	

### 5)馬鈴薯研究室

品目名	露地・施設	作付面積(a)	備考
春作バレイショ	露地	190	
秋作バレイショ	露地	218	

### 6)森林研究部門

品目名	露地・施設	作付面積(a)	備考
スギ	実験林	208	
ヒノキ	実験林	882	
マツ	実験林	208	
その他針葉樹	実験林	735	テーダマツ、スラッシュマツ
クヌギ	実験林	4	
その他広葉樹	実験林	29	

### 7)土壌肥料研究室

品目名	露地・施設	作付面積(a)	備考
水稲		7	センター内
水稲		80	現地農家ほ場
レタス	露地	7	
キャベツ	露地	7	
ニンジン	露地	4	
タマネギ	露地	6	

## I. 概況及び総括

アスパラガス	施設	2	
アスパラガス	露地	4	

### 8)病害虫研究室

品目名	露地・施設	作付面積(a)	備考
水稻	露地	48.4	現地圃場含む
アスパラガス	施設	4.9	
アスパラガス	露地	1.0	
イチゴ	露地	2.0	育苗圃
イチゴ	施設	3.4	本圃
バレイショ	露地	28.9	春作+秋作
ショウガ	露地	4.2	
キャベツ	露地	10.1	
ブロッコリー	露地	1.9	
レタス	露地	1.0	
さやいんげん	施設	0.6	

### 9)カンキツ研究室

品目名	露地・施設	本数(本)	備考
ウンシュウミカン	露地	942	
中晩生カンキツ	露地	63	
中晩生カンキツ	施設	82	

### 10)ビワ・落葉果樹研究室

品目名	露地・施設	本数(本)	備考
ビワ	露地	29	
ビワ	施設	35	
ナシ	露地	50	
キウイ	露地	12	
ブドウ	露地	16	
スモモ	露地	20	
モモ	施設	16	

### 11)茶業研究室

品目名	露地・施設	作付面積(a)	備考
茶	露地	238	

### 12)家畜飼養頭羽数(平成 27 年 4 月 1 日現在)[畜産]

#### ①乳用牛

18ヵ月以上		18ヵ月未満
経産牛	未經産牛	
23	0	5

#### ②肉用牛

	繁殖用		子牛	肥育用		その他
	18ヵ月以上	18ヵ月未満		めす	去勢	
黒毛和種	34	3	17	13	32	0
交雑種	1	0	0	0	8	0

#### ③豚

繁殖用		肥育用
めす	おす	
21	1	228

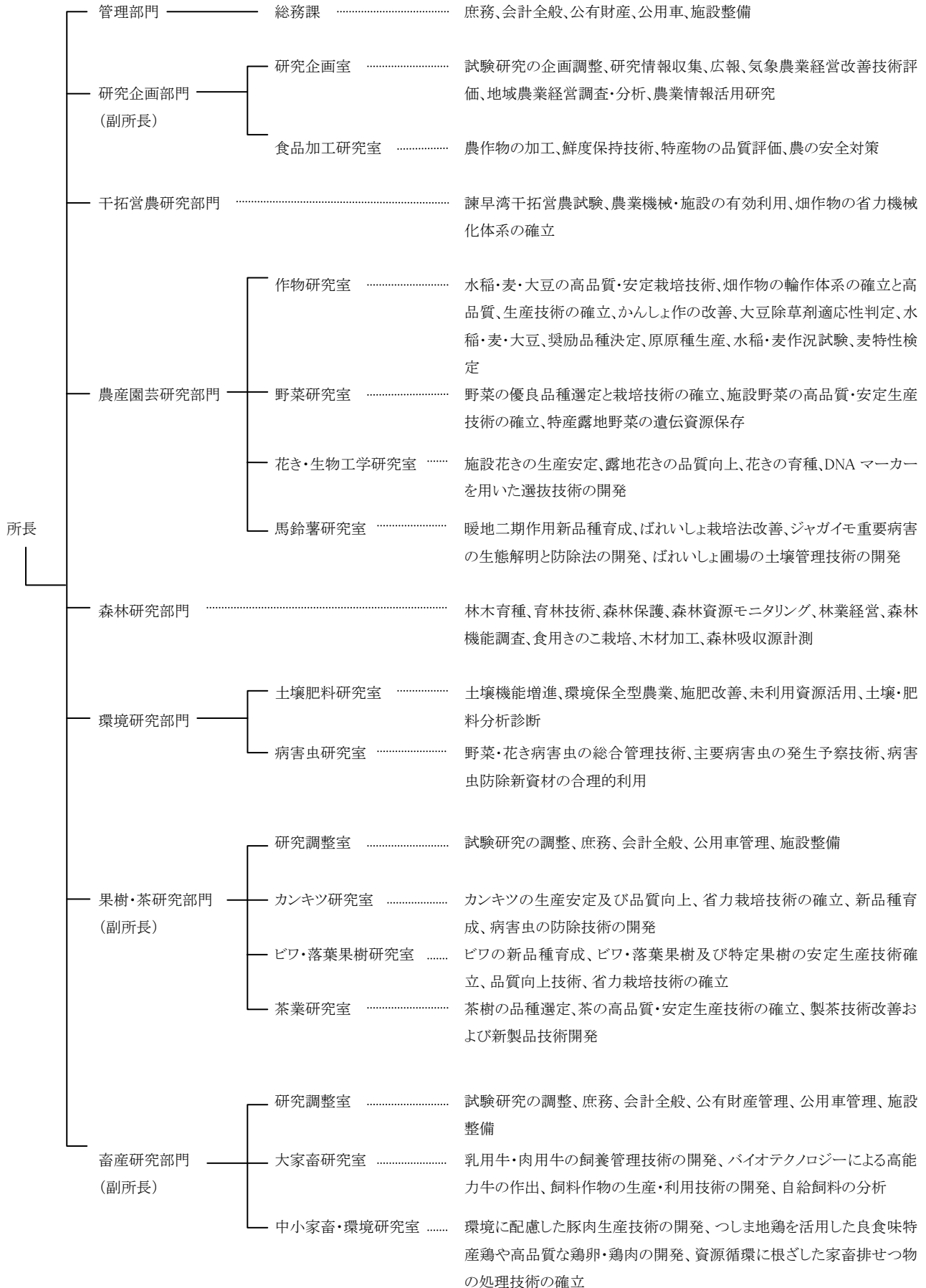
#### ④鶏

採卵鶏	肉用鶏
900 (510)	142 ( 0)

( )は内数で、つしま地鶏

# I. 概況及び総括

## 4. 組織及び業務の概要(平成 27 年 4 月 1 日)



I. 概況及び総括

5. 機構と職員数

職 種 組 織	行政職				研究職							現業職		嘱 託	合 計
	部 門 長	課 長・ 専門 幹・ 係長	主 査・ 主任 主事	主 事	所 長	副 所 長	部 門 長	室 長	専 門 研 究 員	主 任 研 究 員	研 究 員	主 事	技 師		
所長					1										1
副所長						3									3
管理部門	1														1
総務課		5	4											5	14
研究企画部門							(1)								(1)
研究企画室								1	1	3				1	6
食品加工研究室								1		2					3
干拓営農研究部門							1		1	3			1	2	8
農産園芸研究部門							1								1
作物研究室								1		3	1		4	4	12
野菜研究室								1		2	2		2	1	8
花き・生物工学研究室								1		4	1		1	1	8
馬鈴薯研究室								1	1	5			3		10
森林研究部門							1		1	4	1		2		9
環境研究部門							1								1
土壌肥料研究室								1	1	1	1		1		5
病虫害研究室								1	1	1	2				5
果樹・茶研究部門							(1)								(1)
研究調整室		1						1						1	3
カンキツ研究室								1		4	1		2	1	9
ビワ・落葉果樹研究室								1	1	4			3		9
茶業研究室								1		2	1				4
畜産研究部門							(1)								(1)
研究調整室		1	1					1						2	5
大家畜研究室								1		6	1		11	9	28
中小家畜・環境研究室								1		1	2		8	1	13
合計	1	7	5		1	3	4(3)	15	6	45	13		38	28	166(3)

( ) 兼務



I. 概況及び総括

6. 職員の配置(平成27年4月1日現在)

所長 峠 純秀

副所長 濱口 壽幸 中里 一郎 峰 靖彦

部門名 課(室)名	職名	氏名	
管理部門 総務課	部門長	林 賢一	
	課長	今里 俊介	
	専門幹	小西 敦子	
	係長	下野 満穂	
	係長	峰松 妙佳	
	係長	山崎 健也	
	主査	井原やよい	
	主任主事	本田 徹	
	主任主事	馬場 教子	
	主任主事	坂本 正太郎	
	嘱託	東口 逸	
	嘱託	三原 龍明	
	嘱託	峰 直美	
	嘱託	濱崎 由佳	
嘱託	田中 浩一		
研究企画部門 研究企画室	部門長	濱口 壽幸	
	室長	後田 経雄	
	専門研究員	土井 謙児	
	主任研究員	神田 茂生	
	主任研究員	山本 慶太	
	研究員	志賀 光里	
	嘱託	宮崎真美子	
食品加工研究室	室長	富永 由紀子	
	主任研究員	田畑 士希	
	主任研究員	中山 久之	
干拓営農研究部門	部門長	渡邊 大治	
	専門研究員	芳野 豊	
	主任研究員	織田 拓	
	主任研究員	松尾 憲一	
	主任研究員	平山 裕介	
	技師	佐藤 吉一	
	嘱託	馬場一十三	
	嘱託	原口 佑次	
作物園芸研究部門 作物研究室	部門長	船場 貢	
	室長	下山 伸幸	
	主任研究員	大脇 淳一	
	主任研究員	古賀 潤弥	
	主任研究員	中山 美幸	
	研究員	段口 貴大	
	技師	迎田 幸博	
	技師	後藤 壽之	
	技師	佐賀里昭人	
	技師	中野 勝次	
	嘱託	中嶋 一成	
	嘱託	山口裕一郎	
	嘱託	林田 聡	
	嘱託	太田 圭亮	
	野菜研究室	室長	野田 和也
		主任研究員	陣野 信博
		主任研究員	前田 衡
研究員		柴田 哲平	
研究員		松本 尚之	
技師		高谷 幸安	
技師		吉田 純生	
嘱託		尾崎 大祐	

部門名 課(室)名	職名	氏名	
花き・生物工学 研究室	室長	岳田 司	
	主任研究員	池森 恵子	
	主任研究員	渡部美貴子	
	主任研究員	植松 紘一	
	主任研究員	波部 一平	
	研究員	久村 麻子	
	技師	真崎 信治	
	嘱託	菅原 雄人	
	馬鈴薯研究室	室長	中尾 敬
		専門研究員	茶谷 正孝
		主任研究員	福吉 賢三
		主任研究員	森 一幸
		主任研究員	永尾亜珠沙
		主任研究員	坂本 悠
		主任研究員	松尾 祐輝
		技師	立石好志勝
		技師	日向 哲也
技師		片山 北海	
森林研究部門	部門長	岩崎 充則	
	専門研究員	田嶋 幸一	
	主任研究員	清水 正俊	
	主任研究員	黒岩 康博	
	主任研究員	溝口 哲生	
	主任研究員	葛島 祥子	
	研究員	深堀惇太郎	
	技師	副山 浩幸	
	技師	森口 直哉	
環境研究部門 土壌肥料研究室	部門長	林田 誠剛	
	室長	井上 勝広	
	専門研究員	石井 研至	
	主任研究員	清水マスコ	
	研究員	高田 晶	
	技師	溝上 勝志	
	室長	寺本 健	
	専門研究員	難波 信行	
病害虫研究室	主任研究員	陣野 泰明	
	研究員	植松 綾子	
	研究員	江頭 桃子	
果樹・茶研究部門 研究調整室	部門長	中里 一郎	
	室長	藤山 正史	
	係長(副参事)	岩橋 りつ	
	嘱託	高月 寿子	
カンキツ研究室	室長	高月 忠	
	主任研究員	内川 敬介	
	主任研究員	副島 康義	
	主任研究員	早崎 宏靖	
	主任研究員	田中加奈子	
	技師	園田真一郎	
	技師	嶋田 義昭	
	技師	石川 清治	
	嘱託	生垣 亮一	

I. 概況及び総括

部門名 課(室)名	職 名	氏 名	部門名 課(室)名	職 名	氏 名	
ピワ・落葉果樹 研究室	室 長	谷本恵美子	中小家畜・ 環境研究室	嘱 託	嶋田 光徳	
	専門研究員	山下 次郎				
	主任研究員	松浦 正				
	主任研究員	松本 紀子				
	主任研究員	橋口 浩子				
	主任研究員	石本慶一郎				
	技 師	鶴田 浩徳				
	技 師	松島 常幸				
	技 師	丸田 助喜				
	茶業研究室	室 長	太田 久			
		主任研究員	池下 一豊			
		主任研究員	宮田 裕次			
		研究員	藤井 信哉			
畜産研究部門 研究調整室	部門長	峰 靖彦				
	室 長	堀 誠				
	係 長(副参事)	入里 修				
	主 事	川口 聡子				
	嘱 託	宅島 二臣				
	嘱 託	松本 洋子				
大家畜研究室	室 長	片岡 研一				
	主任研究員	深川 聡				
	主任研究員	永井 晴治				
	主任研究員	山崎 邦隆				
	主任研究員	橋元 大介				
	主任研究員	早田 剛				
	主任研究員	北島 優				
	技 師	二宮 京平				
	技 師	西田 政実				
	技 師	松本 峰治				
	技 師	川口 政憲				
	技 師	本田 典光				
	技 師	大町 慎吾				
	技 師	野田 基統				
	技 師	原口 賢二				
	技 師	山本 忍				
	技 師	伊達 昌孝				
	技 師	福島 隆之				
	技 師	前田 辰巳				
	嘱 託	林田 和仁				
	嘱 託	山口久美子				
	嘱 託	久保 裕介				
	嘱 託	山村 秀樹				
	嘱 託	松山 陽平				
	嘱 託	浦田 辰広				
	嘱 託	柴田 捷吾				
	嘱 託	草野 茂				
	嘱 託	澤 隆司				
中小家畜・ 環境研究室	室 長	坂東 弘光				
	主任研究員	本多 昭幸				
	研究員	高山 政洋				
	研究員	高木 英恵				
	技 師	永田 政澄				
	技 師	宮嶋正一郎				
	技 師	中山 励				
	技 師	高木 秀夫				
	技 師	坂本 和隆				
	技 師	宇土 力				
	技 師	松山 学寛				
	技 師	森瀬 丈博				

I. 概況及び総括

7. 職員の異動(除嘱託職員)

1) 転入者(平成27年4月1日付)

氏名	新所属	旧所属
峠 純秀	所長	農林部 次長
今里 俊介	管理部門 総務課 総務課長	対馬振興局 対馬空港管理事務所 所長
山崎 健也	管理部門 総務課 係長(副参事)	諫早食肉衛生検査所 係長
坂本正太郎	管理部門 総務課 主任主事	農地利活用推進室 主任主事
土井 謙児	研究企画部門 研究企画室 専門研究員	農業経営課 経営支援班 課長補佐
山本 慶太	研究企画部門 研究企画室 主任研究員	五島振興局 地域普及課 主任技師
田畑 士希	研究企画部門 食品加工研究室 主任研究員	工業技術センター 食品・環境科 主任研究員
渡邊 大治	干拓営農研究部門長	農業経営課 新規就農相談センター 企画監
船場 貢	農産園芸研究部門長	壱岐振興局 農林水産部 部長
下山 伸幸	農産園芸研究部門 作物研究室長	島原振興局 雲仙地域普及課 課長
古賀 潤弥	農産園芸研究部門 作物研究室 主任研究員	県央振興局 大村・東彼地域普及課 係長
松本 尚之	農産園芸研究部門 野菜研究室 研究員	島原振興局 南島原地域普及課 技師
池森 恵子	農産園芸研究部門 花き・生物工学研究室 主任研究員	島原振興局 雲仙地域普及課 主任技師
茶谷 正孝	農産園芸研究部門 馬鈴薯研究室 専門研究員	壱岐振興局 地域普及課 専門幹
高田 晶	環境研究部門 土壌肥料研究室 研究員	県央振興局 諫早地域普及課 技師
田中加奈子	果樹・茶研究部門 カンキツ研究室 主任研究員	県央振興局 大村・東彼地域普及課 技師
橋口 浩子	果樹・茶研究部門 ビワ・落葉果樹研究室 主任研究員	壱岐振興局 農業企画課 主任技師
藤井 信哉	果樹・茶研究部門 茶業研究室 研究員	県北振興局 南部地域普及課 技師
堀 誠	畜産研究部門 研究調整室長	畜産課 畜産経営班 係長
川口 聡子	畜産研究部門 研究調整室 主任主事	県央振興局総務課第二係 主任主事
高山 政洋	畜産研究部門 中小家畜・環境研究室 研究員	県央振興局 西海事務所 技師
中山 励	畜産研究部門 中小家畜・環境研究室 技師	長崎振興局 神浦ダム管理事務所 主事

2) 転出者(平成27年4月1日付)

氏名	新所属	旧所属
松本 信助	農林部 次長	所長
村山 健一	グリーンニューディール推進室 課長補佐	管理部門 総務課 総務課長
芦塚 幸徳	工業技術センター 主任主事	管理部門 総務課 専門幹
打越 和洋	長崎振興局 税務部 主査	管理部門 総務課 主査
上戸 徳康	県央振興局 保健部 技師	管理部門 総務課 技師
盛高 正史	県北振興局 農林部 北部地域普及課 専門幹	研究企画部門 研究企画室 主任研究員
西 幸子	県央振興局 農林部 大村・東彼地域普及課 主任技師	研究企画部門 食品加工研究室 室長
市原 泰博	県北振興局 農林部 農業企画課 専門幹	農産園芸研究部門 作物研究室 室長
土谷 大輔	農林部 農産園芸課 農産共済班 係長	農産園芸研究部門 作物研究室 主任研究員
竹邊 丞市	農林部 農産園芸課 花き特産班 係長	農産園芸研究部門 花き・生物工学研究室 主任研究員
尾崎 哲郎	農林部 農産園芸課 技術普及班 課長補佐	農産園芸研究部門 馬鈴薯研究室 専門研究員
渡邊 亘	五島振興局 地域普及課 上五島駐在 技師	農産園芸研究部門 馬鈴薯研究室 研究員
大津 善雄	対馬振興局 農業振興普及課 地域振興経営班専門幹	環境研究部門 土壌肥料研究室 室長
森 三紗	島原振興局 南島原地域普及課 地域振興班 技師	環境研究部門 病害虫研究室 研究員
荒牧 貞幸	農産園芸課 果樹班 係長	果樹研究部門 カンキツ研究室 主任研究員
稗圃 直史	県央振興局 長崎地域普及課 地域振興班 係長	果樹研究部門 ビワ・落葉果樹研究室 主任研究員
森川 亮一	県北振興局 北部地域普及課 地域振興班 係長	農産園芸研究部門 茶業研究室 主任研究員
岩永 圭紀	県央振興局 諫早地域普及課 経営技術班 主任技師	農産園芸研究部門 茶業研究室 主任研究員
井上 哲郎	肉用牛改良センター 改良技術班 係長	畜産研究部門 大家畜研究室 主任研究員
丸田 俊治	県北振興局 北部地域普及課 地域振興班 係長	畜産研究部門 大家畜研究室 主任研究員

## I. 概況及び総括

### 3)昇任者及び所内異動(平成27年4月1日付)

氏 名	新 所 属	旧 所 属
小西 敦子	管理部門 総務課 専門幹	管理部門 総務課 係長(副参事)
富永由紀子	研究企画部門 食品加工研究室 室長	研究企画部門 研究企画室 専門研究員
日向 哲生	農産園芸研究部門 馬鈴薯研究室 技師	管理部門 総務課 主任主事
中山 久之	研究企画部門 食品加工研究室 主任研究員	研究企画部門 食品加工研究室 研究員
江頭 桃子	環境研究部門 病虫害研究室 研究員	研究企画部門 食品加工研究室 研究員
中山 美幸	農産園芸研究部門 作物研究室 主任研究員	農産園芸研究部門 作物研究室 研究員
松尾 祐輝	農産園芸研究部門 馬鈴薯研究室 主任研究員	農産園芸研究部門 馬鈴薯研究室 研究員
葛島 祥子	森林研究部門 主任研究員	森林研究部門 研究員
井上 勝広	環境研究部門 土壌肥料研究室 室長	環境研究部門 土壌肥料研究室 主任研究員
永尾亜珠沙	農産園芸研究部門 馬鈴薯研究室 主任研究員	環境研究部門 土壌肥料研究室 主任研究員
峰 靖彦	副所長兼畜産研究部門長	畜産研究部門 研究調整室 室長
本田 徹	管理部門 総務課 主任主事	畜産研究部門 研究調整室 主任主事
北島 優	畜産研究部門 中小家畜・環境研究室 主任研究員	畜産研究部門 中小家畜・環境研究室 研究員

### 4)新規採用者(平成27年4月1日付)

氏 名	新 所 属
園田真一郎	果樹・茶研究部門 カンキツ研究室 技師
二宮京平	畜産研究部門 大家畜研究室 技師

### 5)退 職 者(平成27年3月31日付)

氏 名	旧 所 属
木林 隆二	干拓営農研究部門長
小林 雅昭	副所長兼農産園芸研究部門長
山本 和利	副所長兼畜産研究部門長

## I. 概況及び総括

### 8. 平成27年度決算額

1) 総使用額	1,275,787,674 円
(1) 人件費(職員給与)	877,181,314 円
(2) 農林技術開発センター費	131,674,242 円
① 農林技術開発センター運営費	38,089,604 円
アグリイノベーション研究推進事業	722,680 円
本所運営費	24,904,394 円
茶業研究室運営費	8,515,646 円
馬鈴薯研究室運営費	1,047,384 円
農林技術研究開発総合力活用推進事業	2,213,000 円
受託研究事業	686,500 円
② 試験研究費	70,548,552 円
a. 研究企画費	3,116,743 円
地域営農組織化のための動向分析と企業化展開のための支援ツールの開発	745,000 円
イチゴ「ゆめのか」の春季生産体系と新規加工技術の開発	1,094,000 円
ICT技術を用いたシカ、イノシシ、サルの防除、捕獲、処理一環体系技術の実証	1,277,743 円
b. 農産園芸研究費	20,873,000 円
稲・麦・大豆奨励品種決定調査	1,239,000 円
水田機能・生産要因改善	1,005,000 円
生産者・実需者ニーズに即した大麦・裸麦新品種の育成と栽培技術開発	1,261,000 円
裸麦新品種の高品質安定生産技術確立	1,093,000 円
水田高度利用における飼料用米栽培技術(水稻-加工タマネギ輪作体系)の確立	888,000 円
新除草剤・生育調節剤適用性判定試験	1,097,000 円
イチゴ次期有望品種「ゆめのか」の安定生産技術確立	1,137,000 円
市場性の高い超極太アスパラガスの栽培技術確立	2,252,000 円
積極的な光合成産物蓄積手法を用いた萌芽制御によるアスパラガス長期どり新作型の開発	0 円
間欠冷蔵処理によるイチゴの花芽分化促進	900,000 円
長崎県オリジナル秋小ギク品種の育成	1,172,000 円
秋輪ギク安定高品質生産に向けた新品種育成	1,264,000 円
温暖化に対応したカーネーションの新品種育成	1,094,000 円
地球温暖化に対応したジャガイモ選抜技術の開発と耐暑性素材の探索	2,159,000 円
良日持ち性および萎凋細菌病抵抗性を有するカーネーション品種の開発	2,312,000 円
戦略的オミクス育種技術の体系化	2,000,000 円
c. 森林研究費	5,069,050 円
長崎県産ヒノキ板材の圧密加工技術の開発	962,700 円
菌床シイタケ栽培における生産性向上技術の開発	739,350 円
原木シイタケ品質向上・発生量増加のための被覆技術の開発	1,387,000 円
コンテナ苗を活用した低コスト再造林技術の実証研究	1,980,000 円

## I. 概況及び総括

d.環境研究費	13,097,500 円
施肥合理化技術の確立	810,000 円
病虫害防除新資材の合理的利用試験	6,240,000 円
農林業生産現場への緊急技術支援プロジェクト研究	173,500 円
インセクタリープラントを活用した環境保全型害虫管理技術の開発	1,374,000 円
次世代型土壌病害診断対策支援技術の開発	2,800,000 円
炭疽病のエフェクター分泌阻害による感染制御剤の開発	1,700,000 円
e.茶業研究室研究費	12,445,259 円
ほ場管理及び工場管理	5,595,259 円
茶優良品種の育成期間における栽培方法の確立	856,000 円
樹体状況の把握と一番茶の摘採適期の判断基準技術の開発	779,000 円
茶生葉との共溶解技術を利用した摘果ミカンからの高溶解フラボノイド含有食品等の開発	4,315,000 円
実需者の求める、色、香味、機能性成分に優れた茶品種とその栽培・加工技術の開発	900,000 円
f.馬鈴薯研究室研究費	15,947,000 円
「さんじゅう丸」の品種特性を活かす栽培技術の開発	662,000 円
有機・特別栽培に適した土壌病害等に強いバレイショ品種・系統の育成	1,954,000 円
バレイショ重要病虫害の抵抗性遺伝子を選抜するDNAマーカーの開発及びそれらを利用した育種素材の開発	1,400,000 円
太陽熱土壌消毒効果を活用した省エネ・省肥料・親栽培体系陽熱プラスの確立	2,400,000 円
施用効果の安定性に優れ、低コスト省力型栽培を可能にする新規微生物資材の開発	1,000,000 円
実需者ニーズに対応した病虫害抵抗性で安定生産可能なバレイショ品種の育成	6,110,000 円
ジャガイモそうか病防除のための新規栽培体系の開発	2,421,000 円
③ 農林技術開発センター施設整備費	23,036,086 円
(3) 果樹研究部門費	36,217,070 円
① 果樹研究部門運営費	7,541,002 円
② 試験研究費	27,007,592 円
カンキツ病虫害の防除法	2,201,000 円
果樹園における植物調節剤利用法	258,000 円
落葉果樹の重要病虫害防除法	636,000 円
果樹のウイルス抵抗性健全母樹の育成と特殊病虫害調査	774,285 円
ビワ「麗月」の無核果実生産技術の開発	1,044,000 円
新長崎ミカン「長崎果研させぼ1号」の改植時無収益短縮育苗システムの確立	1,278,000 円
次世代長崎カンキツの育成	775,000 円
長崎カンキツの食味のすぐれた完熟栽培技術の開発	1,179,000 円
露地ビワの効率的な果実腐敗軽減技術の開発	1,107,000 円
長崎オリジナルビワ有望系統の選抜	1,205,341 円
見栄え抜群の新品種「みはや」の栽培技術を確立して年内産カンキツを活性化	1,499,000 円
暖地におけるハウスモモ早期出荷技術の確立	727,000 円
ビワ供給拡大のための早生・耐病性ビワ新品種の開発および生育予測システムの構築	7,000,000 円

## I. 概況及び総括

圃場管理	7,001,699 円
研究広報	322,267 円
③ 果樹研究部門施設整備費	1,668,476 円
(4) 畜産研究部門費	82,784,339 円
① 畜産研究部門施設運営費	12,801,618 円
② 試験研究費	69,982,721 円
牛受精卵の安定確保のための効率的な採卵プログラムの開発	7,210,000 円
乳牛の受胎促進技術の確立	9,060,200 円
長崎和牛の精度の高い脂肪交雑および牛肉品質推定手法の開発	11,532,622 円
低コスト生産を目指した黒毛和種雌牛肥育技術の確立	16,062,755 円
地域に適合した優良品種選定調査	607,000 円
新品種を活用した自給粗飼料の生産体系の開発	1,350,154 円
暖地での周年グラス体系向きソルガムおよびイタリアンライグラスの耐病性品種の育成	800,000 円
ロールベール簡易水分計の開発と実証	460,000 円
肥育豚への給与飼料調整による高排せつ物処理技術の開発	2,171,390 円
さらなる高品質化と販売ニーズに適合した対馬地鶏肉用交雑鶏の開発	5,882,000 円
抗酸化活性を有する低・未利用な飼料資源を活用した肥育豚の暑熱	2,340,000 円
エコフィード等の利用による暑熱期の養豚安定生産技術の開発	12,506,600 円
(5) 農林技術開発センター費、果樹研究部門費及び畜産研究部門費以外の令達予算	147,930,709 円
2) 財源内訳	
(1) 農林技術開発センター費	131,674,242 円
一般財源	69,270,519 円
国庫支出金	17,886,440 円
その他	44,517,283 円
(2) 果樹研究部門費	36,217,070 円
一般財源	17,708,727 円
国庫支出金	7,000,000 円
その他	11,508,343 円
(3) 畜産研究部門費	82,784,339 円
一般財源	21,592,631 円
国庫支出金	0 円
その他	61,191,708 円

## I . 概況及び総括

---

### 3) 施設整備費の主な施設整備及び備品購入(所管転換)状況

#### (1) 農林技術開発センター費・果樹研究部門費

棚式凍結乾燥機	5,281,200 円
温風暖房機(農業施設用)	907,524 円



I. 概況及び総括

9. 職員の研修

(1) 平成 27 年度依頼研究員研修事業に基づく研修

研修者氏名	所属名	研修課題	研修機関	期間
前田 衡	農産園芸研究部門 ・野菜研究室	イチゴの育種に関する研究	九州沖縄農業研究センター 園芸 研究領域 イチゴ育種研究グループ	H27.12.1-H28.1. 29
植松綾子	環境研究部門病害 虫研究室	インセクタリアープラントを活用した 環境保全型害虫管理技術の開発	農業・食品産業技術総合研究機構 野菜茶業研究所	H27.8.1-12.26
松本紀子	果樹・茶研究部門 ビワ・落葉果樹研 究室	ハウスモモの気候温暖化に対応す る技術開発のための樹体生理・栽 培温度解析技術の習得	国立研究開発法人 農業・食品産業 技術総合研究機構 果樹研究所	H27.8.31 -10.1
3名		3回		156日

(2) 平成 27 年度アグリイノベーション研究推進事業に基づく研修

研修者氏名	所属名	研修課題	研修機関(場所)	期間
坂本 悠	農産園芸研究部門 馬鈴薯研究室	栽培試験における気温の観測技法 と利用	農林水産技術会議事務局 筑波 事務所	H27.6.10-12
森 一幸	農産園芸研究部門 馬鈴薯研究室	植物科学・作物育種におけるフェノ ーム解析	農林水産技術会議事務局 筑波 事務所	H27.9.17-9.18
清水マスヨ	環境研究部門土壌 肥料研究室	ジャガイモそうか病菌を対象としたリ アルタイム定量PCR法の技術習得	鹿児島大学農学部	H27.8.26-28
高山政洋	畜産研究部門 中小家畜・環境研 究室	中央畜産技術研修(堆肥化)	(独)家畜改良センター	H27.7.13-17
山崎邦隆	畜産研究部門 大家畜研究室	第31回東日本家畜受精卵移植技術 研究会	石川県立音楽堂	H28.2.4-5
5名		5回		15日

(3) 平成 27 年度都道府県農林水産省関係研究員短期集合研修等

研修者氏名	所属名	研修課題	研修機関(場所)	期間
志賀光里	研究企画部門 研究企画室	農林水産関係者若手研究者研修	農林水産技術会議事務局	H27.7.8-10
土井謙児	研究企画部門 研究企画室	農林水産試験研究分野の特許出願の 基礎	国立研究開発法人 農業 ・食品産業技術総合研究 機構	H26.9.7-8
黒岩康博	森林研究部門	森林技術総合研修	林野庁(森林技術総合研 修所)	H27.9.14-18
深堀惇太郎	森林研究部門	森林保護管理研修	林野庁(森林技術総合研 修所)	H27.11.16-20
黒岩康博	森林研究部門	ワンペーパー資料作成研修	長崎県	H27.7.3

I. 概況及び総括

溝口哲生	森林研究部門	12年目職員研修	長崎県	H27.7.24
深堀淳太郎	森林研究部門	長崎県林業職員育成研修(前期)	長崎県	H27.8.5-7
		〃 (後期)		H27.11.24-27
葛島祥子	森林研究部門	マーケティング研修	長崎県	H27.9.3-4
葛島祥子	森林研究部門	長崎県林業研究グループ研修会	長崎県林業研究グループ 連絡協議会	H27.10.26-27
深堀淳太郎	森林研究部門	3年目研修	長崎県	H27.10.26-27
岩崎充則	森林研究部門	森林土木技術研修	(一社)長崎県林業コンサル タント	H27.11.16
深堀淳太郎	森林研究部門	林業普及後期研修	長崎県	H27.11.24-27
溝口哲生	森林研究部門	森林空間情報システム研修会	長崎県	H27.12.10-11
黒岩康博	森林研究部門	新森林GIS操作研修	長崎県	H28.2.19
植松綾子	環境研究部門病害 虫研究室	有用天敵カブリダニ類識別講習会	農業・食品産業技術総合 研究機構九州沖縄農業研 究センター	H27.10.27-28
高田 晶	環境研究部門土壌 肥料研究室	数理統計(基礎)短期集合研修	農林水産技術会議事務局 筑波事務所	H27.11.9-13
植松綾子	環境研究部門病害 虫研究室	ウンカ類のピメトロジン感受性検定法講 習会	農業・食品産業技術総合 研究機構九州沖縄農業研 究センター	H28.2.29-3.1
橋口浩子	果樹・茶研究部門 ビワ・落葉果樹研 究室	研究パワーアップ企画2015「使える統計 学基礎講座」	九州沖縄農業研究センタ ー	H27.7.7-9
二宮京平	畜産研究部門 大家畜研究室	中央畜産技術研修会(飼料用米・イネ WCS)	独立行政法人家畜改良セ ンター中央畜産研修施設	H27.12.1-4
19名		19回		54日

(4)その他の研修(インターンシップ等)

研修者氏名	所属名	内 容	研 修 機 関	研修期間
志賀光里	研究企画部門 研究企画室	技術講習	九州沖縄農業研究センター	H28.3.17-18
段口貴大	農産園芸研究部門 作物研究室	県職員人権問題研修	長崎県	H27.10.8
段口貴大	農産園芸研究部門 作物研究室	7年目職員研修	長崎県	H27.10.15-16
柴田哲平	農産園芸研究部門・野 菜研究室	ロジカルシンキング研修	長崎県	H27.11.4-11.5
松本尚之	農産園芸研究部門・野 菜研究室	交渉力養成研修	長崎県	H27.6.15-6.16
前田 衡 松本尚之	農産園芸研究部門・野 菜研究室	県職員人権問題研修	長崎県	H27.10.13
植松紘一	農産園芸研究部門 花 き・生物工学研究室	7年目職員研修	長崎県	H27.10.15-16

## I. 概況及び総括

永尾亜珠沙	農産園芸研究部門 馬鈴薯研究室	新人研究員研修	長崎県農林技術開発センタ ー	H27.5.26
日向哲也	農産園芸研究部門 馬鈴薯研究室	大型特殊(農耕用)取得研修	長崎県農業大学校	H27.7.7
森 一幸	農産園芸研究部門 馬鈴薯研究室	農業微生物研究シンポジウム	北海道	H27.7.9
茶谷正孝 立石好志勝	農産園芸研究部門 馬鈴薯研究室	けん引(農耕用)取得研修	長崎県農業大学校	H27.8.4
中尾 敬 松尾祐輝	農産園芸研究部門 馬鈴薯研究室	第1回 機能性食品開発セミナー	長崎県立大学	H27.9.8
松尾祐輝	農産園芸研究部門 馬鈴薯研究室	シンポジウム「病害虫抵抗性品種開 発の現状等」	東京	H27.9.16
坂本 悠	農産園芸研究部門 馬鈴薯研究室	若手職員研修	長崎市	H27.10.5
松尾祐輝	農産園芸研究部門 馬鈴薯研究室	平成27年度指名研修「仕事の効率 アップ研修」	長崎市	H27.10.29-10.30
森 一幸 坂本 悠	農産園芸研究部門 馬鈴薯研究室	次世代バレイショセミナー	北海道	H27.11.14-11.15
森 一幸 坂本 悠	農産園芸研究部門 馬鈴薯研究室	論文執筆セミナー	諫早市	H27.12.11
坂本 悠	農産園芸研究部門 馬鈴薯研究室	けん引(農耕用)取得研修	長崎県農業大学校	H28.1.26
森 一幸 坂本 悠	農産園芸研究部門 馬鈴薯研究室	いも類・資源作物技術研究会	茨城県	H28.2.2
森 一幸 坂本 悠	農産園芸研究部門 馬鈴薯研究室	食品中のアクリルアミドに関するばれ いしょ関係者勉強会	北海道	H28.2.25
中尾 敬 松尾祐輝	農産園芸研究部門 馬鈴薯研究室	27年度第2回機能性食品開発セミ ナー	長崎県立大学	H28.2.26
松尾祐輝	農産園芸研究部門 馬鈴薯研究室	バレイショ低温糊化性でん粉の迅速 判定法の習得	九州沖縄農業研究センター	H28.3.14-16
高田 晶	環境研究部門土壌肥料 研究室	第1回新人研究員研修	長崎県農林技術開発センタ ー	H27.5.25-26
江頭桃子	環境研究部門病害虫研 究室	第1回新人研究員研修	長崎県農林技術開発センタ ー	H27.5.25-26
植松綾子	環境研究部門病害虫研 究室	トラクター研修	長崎県農業大学校	H27.5.26
江頭桃子	環境研究部門病害虫研 究室	九州沖縄地区植物防疫事業新任者 研修	九州農政局	H27.6.11-12
江頭桃子	環境研究部門病害虫研 究室	コミュニケーション力向上研修	長崎県	H27.6.22
江頭桃子	環境研究部門病害虫研 究室	トラクター研修	長崎県農業大学校	H27.7.7
石井研至	環境研究部門土壌肥料 研究室	課長補佐研修	長崎県	H27.7.21-22
林田誠剛	環境研究部門	安全衛生選任者研修会	長崎県	H27.8.5

## I. 概況及び総括

溝上勝志	環境研究部門土壌肥料研究室	県職員人権問題研修	長崎県	H27.10.8
寺本 健	環境研究部門病害虫研究室	県職員人権問題研修	長崎県	H27.10.8
林田誠剛	環境研究部門土壌肥料研究室	県職員人権問題研修	長崎県	H27.10.13
難波信行	環境研究部門病害虫研究室	県職員人権問題研修	長崎県	H27.10.13
植松綾子	環境研究部門病害虫研究室	7年目研修	長崎県	H27.10.15-16
高田 晶	環境研究部門土壌肥料研究室	3年目研修	長崎県	H27.10.26-27
石井研至	環境研究部門土壌肥料研究室	県職員人権問題研修	長崎県	H27.11.5
清水マスヨ	環境研究部門土壌肥料研究室	土壌DNAの抽出方法の技術習得	鹿児島大学農学部	H27.11.25-26
高田 晶	環境研究部門土壌肥料研究室	第2回新人研究員研修	長崎県農林技術開発センター	H28.1.18
江頭桃子	環境研究部門病害虫研究室	第2回新人研究員研修	長崎県農林技術開発センター	H28.1.18
山下次郎	果樹・茶研究部門 ビワ・落葉果樹研究室	環境まちづくりGIS研修	国土交通大学校	H27.7.12-17
藤井信哉	果樹・茶研究部門茶業研究室	平成27年度第1回新人研究員研修	長崎県農林技術開発センター	H27.5.25-26
藤井信哉	果樹・茶研究部門茶業研究室	第56回分析化学講習会	日本分析化学会九州支部	H27.8.5-7
藤井信哉	果樹・茶研究部門茶業研究室	3年目職員研修	長崎県	H27.10.26-27
藤井信哉	果樹・茶研究部門茶業研究室	平成27年度第2回新人研究員研修	長崎県農林技術開発センター	H28.1.18
二宮京平	畜産研究部門 大家畜研究室	新規採用職員前期研修	長崎県	H27.4.1-15
二宮京平	畜産研究部門 大家畜研究室	第1回新人研究員研修	長崎県農林技術開発センター	H27.5.25-26
高山政洋	中小家畜・環境研究室			
高木英恵	畜産研究部門 中小家畜・環境研究室	2年目職員研修	長崎県	H27.5.25-26
峰 靖彦	畜産研究部門	農林水産関係研究リーダー研修	農林水産技術会議	H27.5.25-26
永井晴治	畜産研究部門 大家畜研究室	使える統計学基礎研修	九州沖縄農業研究センター	H27.7.7-9
高木英恵	中小家畜・環境研究室			

I. 概況及び総括

片岡研一	畜産研究部門 大家畜研究室	ワンペーパー資料作成研修	長崎県	H27.7.24
早田 剛	畜産研究部門 大家畜研究室	12年目職員研修	長崎県	H27.7.24
二宮京平	畜産研究部門 大家畜研究室	新規採用職員中期研修	長崎県	H27.7.8-10
川口政憲 西田政実	畜産研究部門 大家畜研究室	牛削蹄師認定講習・認定試験	公益社団法人日本装削蹄協会	H27.7.29-30
峰 靖彦	畜産研究部門	新任課長等研修	長崎県	H27.7.30-31
峰 靖彦	畜産研究部門	トップセミナー	長崎県	H27.8.7
北島 優	畜産研究部門 大家畜研究室	プレゼンテーション研修	長崎県	H27.9.7
高山政洋	中小家畜・環境研究室			
二宮 京平	畜産研究部門 大家畜研究室	新規採用職員後期研修	長崎県	H27.9.29-10.2
北島 優	畜産研究部門 大家畜研究室	食肉の官能評価ワークショップ	畜産草地研究所	H27.10.14-16
本多昭幸	中小家畜・環境研究室			
北島 優	畜産研究部門 大家畜研究室	飼料等安全性検査技術取得研修会	農林水産省消費・安全局	H27.10.27-30
山崎 邦隆	畜産研究部門 大家畜研究室	仕事の効率アップ研修	長崎県	H27.10.29-30
北島 優 本田典光	畜産研究部門 大家畜研究室	家畜人工授精に関する講習会(牛)	長崎県	H27.11.9-12.9
峰 靖彦 早田 剛	畜産研究部門 大家畜研究室	地方審査委員認定講習会	全国和牛登録協会	H27.11.16-18
深川 聡 永井晴治 早田 剛 二宮京平 坂東弘光	畜産研究部門 大家畜研究室	研究パワーアップ企画「論文執筆セミナー」	九州沖縄農業研究センター	H27.12.11
本多昭幸	畜産研究部門 中小家畜・環境研究室	酸化ストレス指標の分析に関する技術講習	九州沖縄農業研究センター	H27.12.14-15 H27.12.21-22
二宮京平	畜産研究部門 大家畜研究室	第2回新人研究員研修	長崎県農林技術開発センター	H27.1.18
高山政洋	中小家畜・環境研究室			
本多昭幸 高山政洋	畜産研究部門 中小家畜・環境研究室	酸化ストレス指標の分析に関する技術講習	九州沖縄農業研究センター	H28.3.7-9
88名		61回		149日

I. 概況及び総括

10. 受託研修等

(1) 農業指導者等実技研修および一般研修(農大含)

受入部門・室名	研修者氏名・人数	依頼機関名	研修項目	研修期間
農産園芸研究部門 馬鈴薯研究室	30名	植物防疫所	種馬鈴しょ防疫補助員講習会	H27.4.9
農産園芸研究部門 馬鈴薯研究室	30名	農業大学校	バレイシヨの病害虫について	H27.5.15
農産園芸研究部門 馬鈴薯研究室	30名	農業大学校	バレイシヨの病害虫について	H27.5.19
農産園芸研究部門 馬鈴薯研究室	17名	全国農業改良普及及支援協会	新品種・新技術コーディネーター活動支援事業研修会 「暖地栽培に適した食品加工用等特徴のあるジャガイモの品種育成」	H27.10.29
農産園芸研究部門 馬鈴薯研究室	250名	北海道農業研究センター	2015 ポテトフォーラム 「長崎と北海道のバレイシヨ育種を経験して」	H27.12.8
果樹・茶研究部門	岩永聖也	農業大学校	農家等派遣研修	H27.9.29 ~ 10.28
環境研究部門 土壌肥料研究室	農大養成部1年生・50名	農業大学校	土壌肥料実験	H27.4.7 & 5.7 & 5.15 & 5.19
環境研究部門 病害虫研究室	農大養成部1年生・40名	農業大学校	作物保護実験	H27.5.2 & 6.2
畜産研究部門 大家畜研究室	1名	農業大学校	酪農飼養管理実習研修	H27.4.1~10
畜産研究部門 大家畜研究室	2名	沖縄県農林水産部畜産研究センター	超音波肉質診断装置操作研修	H27.5.20
畜産研究部門 大家畜研究室	10名	農業大学校	バイオテック先端技術研修	H27.7.13
畜産研究部門 大家畜研究室	7名	JICA(中央家保)	JICA 研修生畜産研修	H26.8.4
畜産研究部門 大家畜研究室	2名	農業大学校	酪農飼養管理実習研修	H26.8.12~13
畜産研究部門 大家畜研究室	1名	農業大学校	酪農飼養管理実習研修	H27.8.12~14
畜産研究部門 大家畜研究室	6名	県央振興局	超音波肉質診断装置操作研修	H27.11.13
畜産研究部門 中小家畜・環境研究室	1名	岐阜県畜産研究所	国産飼料の安定生産と魅力向上のための技術開発に係る研修	H28.2.16
畜産研究部門 大家畜研究室	10名	畜産課、各振興局	短期肥育技術及びスーパーアイミート操作研修	H28.2.17
畜産研究部門 大家畜研究室	1名	県南家畜保健衛生所	酪農飼養管理実習研修	H28.3.3~4
畜産研究部門 大家畜研究室	7名	農業大学校	酪農飼養管理実習研修	H28.3.3~10 3.14~15
畜産研究部門 大家畜研究室	4名 8名	香川県農業大学校 長崎県農業大学校	大家畜試験研究等研修	H28.3.10
畜産研究部門 大家畜研究室	20名	佐賀県唐津農林事務所 東松浦農業改良普及センター	肥育技術に関する技術研修	H28.3.10

I. 概況及び総括

(2)普及指導員研修

受入部門名	研修者氏名	振興局名	研修内容	研 修 名	研修期間
研究企画部門 濱口副所長	白倉弘子 前田瑛里 横石里紗 尾崎祐未 内田早耶香 相良知実 山下裕樹	県央 県央 県央 島原 県北 県北 県北	試験研究の概要	新任普及指導員研修 (新規採用者)	H27.5.21
研究企画部門 研究企画室	白倉弘子 前田瑛里 横石里紗 尾崎祐未 内田早耶香 相良知実 山下裕樹	県央 県央 県央 島原 県北 県北 県北	農業経営の基礎知識 経営指導に係るツールの活用	新任普及指導員研修 (新規採用者)	H27.5.26
農産園芸研究部門 馬鈴薯研究室	白倉弘子 前田瑛里 横石里紗 尾崎祐未 内田早耶香 相良知実 山下裕樹	県央 県央 県央 島原 県北 県北 県北	馬鈴薯試験研究の概要、施設について	新任普及指導員研修 (新規採用者)	H27.5.29
果樹・茶研究部門	白倉弘子 前田瑛里 横石里紗 尾崎祐未 内田早耶香 相良知実 山下裕樹	県央 県央 県央 島原 県北 県北 県北	果樹に関する試験研究状況	新任普及指導員研修 (新規採用者)	H27.5.29
茶業研究室	白倉弘子 前田瑛里 横石里紗 尾崎祐未 内田早耶香 相良知実 山下裕樹	県央 県央 県央 島原 県北 県北 県北	試験研究の概要、施設について	新任普及指導員研修 (新規採用者)	H27.5.29
畜産研究部門	白倉弘子 前田瑛里 横石里紗 稗圃直史 尾崎祐未 森三紗 内田早耶香 相良知実 山下裕樹 渡邊亘	県央 県央 県央 県央 島原 島原 県北 県北 県北 五島	畜産に関する試験研究の概要	新任普及指導員研修 (新規採用者)	H27.5.29
果樹・茶研究部門	白倉弘子	県央	果樹全般に関わる基礎知識の習得	新任普及指導員研修 (新規採用者)	H27.6.2～10
畜産研究部門	横石里沙 山下裕樹	県央 県北	畜産に関する基礎的専門技術の習得	新任畜産普及指導員集合研修	H27.6.2～10
農産園芸研究部門 馬鈴薯研究室	尾崎祐未 相良知美 渡邊亘 森三紗	島原 県北 五島 島原	野菜指導に関する基礎知識及び基本技術 (バレイショ栽培の実際)	新任普及指導員集合研修	H27.6.3
農産園芸研究部門・作物研究室	内田早耶香	県北	水稻播種・試験設定(実習) 水稻品種・栽培(講義)	新任普及指導員研修	H27.6.3-9

## I. 概況及び総括

農産園芸研究部門 野菜研究室	尾崎祐未 相良知美 渡邊亘 森三紗	島原 県北 五島 島原	露地野菜栽培の実際	新任普及指導員集合研修	H27.6.8
干拓営農研究部門	尾崎祐未 森三紗 相良知美 渡邊亘	島原 県北 五島(上 五島支 所)	干拓営農概要 干拓営農研究部門試験概要	新任普及指導員研修 (新規採用者)	H27.6.9
農産園芸研究部門 野菜研究室	柴田真信 古賀恩 森友美 小川哲治	県央 県央 県北 県北	イチゴの育苗、アスパラガスの 夏季栽培管理	専門技術向上基礎研修	H27.8.28
環境研究部門 病害虫研究室	2年目普及 員4名	各振興局	IPMに関する試験研究の取り 組み	普及指導員2年目研修	H27.10.13
農産園芸研究部門 野菜研究室	大井友紀子 大黒洋佑 内山卓郎	県北 五島 対馬	野菜の試験研究成果について	専門課題解決研修	H28.2.4

### (3) 体験学習(インターンシップ含)

受入部門・室名	依頼機関名	対象者	研修項目	期間
干拓営農研究部門	県内学童保育施設	学童 272名	干拓の農業体験学習 (パレイシヨ、タマネギの収穫体験)	H27.5.30
研究企画部門研究企画 室、食品加工研究室 農産園芸研究部門作物 研究室、野菜研究室、 花き・生物工学研究室 森林研究部門 環境研究部門土壌肥料 研究室、病害虫研究室	西諫早中学校	8名	職場体験学習	H27.6.24～26
果樹・茶研究部門	郡中学校(2年生)	2名	職場体験学習	H27.6.30～7.2
研究企画部門研究企画 室、食品加工研究室 農産園芸研究部門作物 研究室、野菜研究室、 花き・生物工学研究室 森林研究部門 環境研究部門土壌肥料 研究室、病害虫研究室	北諫早中学校	5名	職場体験学習	H27.7.1～3
畜産研究部門 大家畜研究室	有明中学校(2年生)	6名	職場体験学習	H27.7.8-10
研究企画部門研究企画 室、食品加工研究室 農産園芸研究部門野菜 研究室、花き・生物工学 研究室 環境研究部門土壌肥料 研究室、病害虫研究室	諫早農業高校	4名	職場体験学習	H27.7.21～24
畜産研究部門 大家畜研究室	鹿児島大学農学部 (生物生産学科3年生)	1名	インターンシップ (試験研究及び肉用牛の現場業 務研修)	H27.8.17-21
環境研究部門	長崎大学環境科学部	1名	インターンシップ研修 (環境保全型農業に関する試験 研究)	H27.9.7-11
農産園芸研究部門	愛野小学校(3年生)	80名	馬鈴薯研究室の取り組みと秋作	H27.9.30



## I. 概況及び総括

馬鈴薯研究室			バレイシヨの栽培	
果樹・茶研究部門	城南高校(1年生)	33名	職場訪問	H27.9.30
果樹・茶研究部門	大村市シルバー人材センター	15名	農作業サポート養成講習会	H27.10.9
農産園芸研究部門 馬鈴薯研究室	諫早高校附属中学校	2名	職場体験学習	H27.10.20～22
果樹・茶研究部門	諫早高校附属中学校(2年生)	2名	職場体験学習	H27.10.20～22
研究企画部門研究企画室、食品加工研究室 農産園芸研究部門作物研究室、野菜研究室、花き・生物工学研究室 森林研究部門 環境研究部門土壌肥料研究室、病虫害研究室	諫早高校附属中学校	6名	職場体験学習	H27.10.20～22
農産園芸研究部門 馬鈴薯研究室	島原農業高校(1年生)	28名	長崎県におけるバレイシヨ生産と馬鈴薯研究室の概要	H27.10.23
果樹・茶研究部門	黒木・萱瀬小学校(3年生)	19名	社会科見学	H27.11.4
農産園芸研究部門 馬鈴薯研究室	真城小学校(3年生)	82名	馬鈴薯研究室の取り組みとバレイシヨの栽培	H27.11.6
果樹・茶研究部門	旭が丘小学校(3年生)	97名	社会科見学	H27.11.12
農産園芸研究部門 馬鈴薯研究室	御館山小学校(3年生)	115名	バレイシヨ品種の育成と普及方法	H27.11.16
果樹・茶研究部門	西大村小学校(3年生)	118名	社会科見学	H27.11.19
干拓営農研究部門	県内学童保育施設	学童 196名	干拓の農業体験学習 (キャベツ、タマネギ、コマツナの収穫体験)	H27.11.28

I. 概況及び総括

11. 視察来場者・技術相談及び巡回指導等(件数、人数)

部門名	室名	視察		技術相談		巡回指導		合計	
		件	人	件	人	件	人	件	人
研究企画部門	研究企画室(経営)	0	0	0	0	0	0	0	0
	食品加工研究室	0	0	8	15	0	0	8	15
研究企画部門計		0	0	8	15	0	0	8	15
干拓営農研究部門		3	153	38	41	14	43	53	235
農産園芸研究部門	作物研究室	1	10	15	15	8	8	24	33
	野菜研究室	25	429	3	9	8	8	37	446
	花き・生物工学研究室	6	85	26	27	36	90	68	202
	馬鈴薯研究室	10	119	114	365	0	0	123	474
農産園芸研究部門計		42	643	158	416	52	106	252	1165
森林研究部門		1	16	29	35	2	2	32	53
環境研究部門	土壌肥料研究室	0	0	5	10	0	0	5	10
	病害虫研究室	0	0	48	205	0	0	48	205
環境研究部門計		0	0	53	215	0	0	53	215
果樹・茶研究部門	研究調整室	2	52	5	5	0	0	7	57
	カンキツ研究室	28	512	108	125	0	0	136	637
	ビワ・落葉果樹研究室	19	300	80	80	0	0	99	380
	茶業研究室	7	104	73	211	4	4	84	319
果樹・茶研究部門計		56	968	266	421	4	4	326	1393
畜産研究部門	研究調整室	0	0	0	0	0	0	0	0
	大家畜研究室	5	29	53	73	48	58	106	160
	中小家畜・環境研究室	2	3	25	25	0	0	27	28
畜産研究部門計		7	32	78	98	48	58	133	188
総合計		109	1812	630	1241	120	213	859	3266

12. 審査員・講師等(件数、人数)

部門名	室名	審査員		講師		要請活動その他		合計	
		件	人	件	人	件	人	件	人
研究企画部門	研究企画室	0	0	9	153	0	0	0	0
	食品加工研究室	0	0	1	12	0	0	1	12
研究企画部門計		0	0	10	165	0	0	10	165
干拓営農研究部門		0	0	3	31	5	5	8	36
農産園芸研究部門	作物研究室	10	50	6	220	0	0	16	270
	野菜研究室	0	0	4	250	13	555	17	805
	花き・生物工学研究室	2	345	2	87	0	0	4	432
	馬鈴薯研究室	0	0	5	420	7	320	11	897
農産園芸研究部門計		12	395	17	977	20	875	49	2247
森林研究部門		1	174	3	770	0	0	4	944
環境研究部門	土壌肥料研究室	1	10	2	50	4	40	7	100
	病害虫研究室	0	0	7	121	7	83	14	204
環境研究部門計		1	10	9	171	11	123	21	304
果樹・茶研究部門	研究調整室	2	20	2	70	0	0	4	90
	カンキツ研究室	0	0	11	347	7	114	18	461
	ビワ・落葉果樹研究室	1	30	7	176	15	230	23	436
	茶業研究室	4	7	9	12	23	27	36	46
果樹・茶研究部門計		7	57	29	605	45	371	81	1033
畜産研究部門	研究調整室	0	0	0	0	0	0	0	0
	大家畜研究室	5	5	8	185	0	0	13	190
	中小家畜・環境研究室	1	1	0	0	0	0	1	1
畜産研究部門計		6	6	8	185	0	0	14	191
総合計		27	642	79	2904	81	1374	187	4920

## I. 概況及び総括

### 13. センター公開

場 所	来場者数	開催日
干拓営農研究部門	321 人	H27.5.30
センター本所	718 人	H27.11.21
干拓営農研究部門	239 人	H27.11.28

### 14. 表彰

受賞者名	部門・室名	受賞名	業績の名称	受賞日	受賞場所
中尾 敬	農産園芸研究部門 馬鈴薯研究室	研究功労者表彰	暖地向けバレイショの病害虫抵抗性育種システムの確立	H27.6.23	東京都
中里 敏	中央家畜保健衛生所(元中小家畜科)	畜産研究功労者表彰	牛の受精卵移植技術研究及び普及定着	H27.6.19	東京都
石本慶一郎、 福田伸二 中山久之 稗圃直史	果樹・茶研究部門 ビワ・落葉果樹研究室	園芸学会年間優秀論文賞	ビワ[ <i>Eriobotrya</i> (Thunb.)Lindl.]の新規自家不和合性遺伝子( <i>S-RNase</i> 遺伝子)の同定および遺伝資源の S ハプロタイプ推定	H28.3.28	東京都

### 15. 学位取得

取得者名	部門・室名	学位名	取得日	大学名	研究題名
渡邊大治	干拓営農研究部門	博士(学術) 甲第 25 号	H27.9.30	長崎総合科学大学大学院工学研究科博士課程総合システム工学専攻	水稻葉枯症の要因解明に関する基礎的研究