

# 概況および総括

## 1. 沿革

### 1) 農林技術開発センター本所

明治31年4月 長崎市中川町(現在)に農事試験場を創設

大正9年8月 諫早市永昌町(現在)に移転

昭和4年4月 長崎県農事試験場茶業部を東彼杵町(現在)に設置

昭和25年4月 農業試験場と改称

昭和26年4月 農林省馬鈴薯指定地として愛野試験場を設置

昭和36年7月 諫早市貝津町に移転、総合農林センターと称し(農業、林業、果樹、畜産部門の統合)、研究、普及教育部門を統合

昭和46年4月 総合農林試験場と改称、普及(本庁)教育(農経大)に分離

昭和47年4月 果樹部が果樹試験場として独立

昭和48年4月 畜産部が畜産試験場として独立

昭和61年4月 組織機構を一部改変、新技術開発部及び生物工学科を新設

平成10年4月 新技術開発部に研究調整・干拓科を新設

平成12年4月 研究調整・干拓科から干拓科として独立

平成13年1月 諫早湾干拓地内に干拓科中央干拓地研究棟を開所

平成15年4月 県内7試験研究機関を統括する政策調整局に移管、新技術開発部と経営部を統合し企画経営部を新設

平成16年4月 作物部と野菜花き部を統合し作物園芸部を新設、同時に品種科と栽培技術科を統合し作物科を新設、生物工学科を作物園芸部へ移設、経営科と機械施設科を統合し経営機械科を新設。加工化学科を流通加工科へ名称変更

平成18年4月 政策調整局から科学技術振興局所管へ

平成20年4月 経営機械科が企画経営部から独立し、干拓部を新設

平成21年4月 3試験場(総合農林、果樹、畜産)を再編統合し農林技術開発センターを設置、7研究部門(研究企画、干拓営農研究、農産園芸研究、森林研究、環境研究、果樹研究、畜産研究)と1管理部門に再編

令和3年4月 研究企画部門食品加工研究室が新たに開設された工業技術センター食品開発支援センターに移転、統合  
病虫害防除所が環境研究部門病虫害発生予察室として編入

### 2) 畑作営農研究部門干拓営農研究室

平成10年4月 新技術開発部に研究調整・干拓科を新設

平成12年4月 研究調整・干拓科から干拓科として独立

平成13年1月 諫早湾干拓地内に干拓科中央干拓地研究棟を開所

平成20年4月 干拓科が企画経営部から独立し、干拓部を新設

平成21年4月 農林技術開発センターの設置により干拓部から干拓営農研究部門(機械部門の

編入)に変更  
令和3年4月 馬鈴薯研究室とともに新設された畑作営農研究部門に編入

### 3) 中山間営農研究室

昭和25年3月 暖地馬鈴薯の品種育成のために、安芸津試験場を移転し、佐賀県農事改良実験所長崎試験地として発足

昭和26年4月 長崎県農業試験場に統合され、長崎県農業試験場愛野試験地(指定試験)と改称

昭和32年7月 馬鈴薯病虫害指定事業も設置され、「土壌線虫」についての試験開始

昭和36年7月 長崎県総合農林センター愛野馬鈴薯センターに改称

昭和39年4月 病虫害指定事業内容を「ウイルス病とその防除」に変更

昭和46年4月 長崎県総合農林試験場愛野馬鈴薯支場と改称

昭和54年4月 病虫害指定事業内容を「主要害虫の総合防除」に変更

昭和62年4月 病虫害指定事業内容を「主要病害の基礎生態解明と制御技術の開発」に変更

平成6年4月 病虫害指定事業内容を「主要害虫・線虫の生態解明と抵抗性検定法の開発」に変更

平成13年4月 病虫害指定事業内容を「耕種の防除技術等を利用した昆虫伝搬性ウイルス制御技術の開発」に変更

平成18年4月 病虫害指定試験事業廃止

平成21年4月 農林技術開発センターの設置により農産園芸研究部門馬鈴薯研究室に変更

平成23年4月 育種指定試験事業廃止

令和3年4月 干拓営農研究部門とともに新設された畑作営農研究部門に編入

### 4) 果樹・茶研究部門

昭和29年4月 農業試験場大村園芸分場発足。そ菜担当、果樹担当を配置

昭和36年7月 機構改革により総合農林センター果樹部となる。栽培科、環境科の2科編成

昭和38年4月 県北柑橘指導園新設

昭和39年4月 施肥改善科(指定試験)新設

昭和44年4月 環境科を病虫害科と改名

昭和46年4月 長崎県総合農林試験場果樹部と改名

昭和47年4月 長崎県果樹試験場として独立

昭和48年4月 栽培科にピワ育種指定試験地設置

昭和50年3月 県北柑橘指導園廃止

昭和53年4月 ピワ育種科(指定試験)新設

昭和56年4月 落葉果樹(ナシ、ブドウ、キウイフルーツ)の栽培試験開始

昭和58年4月 施設整備計画により本館、調査棟が改築される

昭和63年4月 栽培科が常緑果樹科と落葉果樹科に分

かれ、それぞれ独立科となる  
 平成 8 年 3 月 ミカンの土壌肥料指定試験廃止  
 平成 15 年 4 月 県内 7 公設試験研究機関を統括する政策調整局所管となる。施肥改善科を廃止  
 平成 16 年 4 月 研究企画室を新設。常緑果樹科と落葉果樹科を統合し生産技術科となる。ミカン育種開始  
 平成 18 年 4 月 県内 7 公設試験研究機関を統括する科学技術振興局所管となる  
 平成 21 年 4 月 3 試験場(総合農林、果樹、畜産)を再編統合し農林技術開発センターを設置(7 研究部門と 1 管理部門に再編)。果樹研究部門として、研究調整室、カンキツ研究室、ピワ・落葉果樹研究室を設置  
 平成 27 年 4 月 茶業研究室を編入し、名称を果樹・茶研究部門に変更

#### 5) 茶業研究室

昭和 4 年 4 月 長崎県農事試験場茶業部を設置(東彼杵郡彼杵村)  
 昭和 5 年 4 月 長崎県農事試験場附属茶業指導所と改称  
 昭和 7 年 4 月 農林省かまいり茶指定試験を実施  
 昭和 10 年 4 月 輸出茶再製事業を実施  
 昭和 15 年 4 月 長崎県彼杵茶業指導所と改称(農産課所属)  
 昭和 24 年 4 月 長崎県経済部茶業所と改称(農業改良課所属)  
 昭和 26 年 4 月 優良品種母樹園を設置(諫早市小船越町)  
 昭和 31 年 4 月 長崎県茶業指導所と改称(農業改良課所属)  
 昭和 35 年 4 月 農業改良課より特産課へ所属替  
 昭和 36 年 4 月 長崎県総合農林センター彼杵茶業センターと改称 優良品種母樹園廃止(諫早市小船越町)  
 昭和 46 年 4 月 長崎県総合農林試験場彼杵茶業試験場と改称  
 昭和 50 年 4 月 現在地へ移転整備(東彼杵町三根郷より中尾郷へ移転)  
 昭和 56 年 4 月 長崎県総合農林試験場彼杵茶業支場と改称  
 昭和 61 年 4 月 長崎県総合農林試験場東彼杵茶業支場と改称  
 平成 21 年 4 月 農林技術開発センターの設置により農産園芸研究部門茶業研究室に変更  
 平成 27 年 4 月 果樹・茶研究部門茶業研究室に変更

#### 6) 畜産研究部門

昭和 13 年 3 月 南高来郡深江村に長崎県種馬育成場創設  
 昭和 21 年 12 月 長崎県種鶏場創設  
 昭和 26 年 6 月 飼養形態の変遷に伴い島原種畜場と改称  
 昭和 28 年 9 月 深江村より現在地(元経営伝習農場)へ移転  
 昭和 36 年 7 月 島原畜産センター及び大村種鶏センターを供置し、試験研究の推進を図る  
 昭和 46 年 4 月 機構改革に伴い長崎県総合農林試験場畜産部として発足(旧畜産部、島原種畜場、種鶏場を統合)  
 昭和 48 年 4 月 機構改革により長崎県畜産試験場として独立  
 昭和 57 年 4 月 組織改正により養鶏分場(大村市)を畜産試験場本場へ移転統合  
 平成元年 3 月 生物工学研究棟を設置  
 平成 15 年 4 月 県内 7 試験研究機関を統括する政策調整局所管となる。組織改正により 5 科体制(酪農科、肉用牛科、草地飼料科、養豚科、養鶏科)から 3 科体制(畜産環境科、大家畜科、中小家畜科)へ  
 平成 16 年 4 月 畜産環境科を企画・環境科へ変更  
 平成 18 年 4 月 科学技術振興局へ移管  
 平成 21 年 4 月 3 試験場(総合農林、果樹、畜産)を再編統合し農林技術開発センターを設置(7 研究部門と 1 管理部門に再編)。畜産研究部門として、研究調整室、大家畜研究室、中小家畜・環境研究室を設置

## 2. 所在地

## 1) 所在地

研究部門等	所在地	TEL	交通のアクセス
農林技術開発センター本所	〒854-0063 長崎県諫早市貝津町 3118	(代)0957-26-3330	・JR 長崎本線西諫早駅下車 徒歩 15 分 ・長崎県営バス 農林試験場前下車 徒歩 8 分
干拓営農研究室	〒854-0038 長崎県諫早市中央干拓 131	0957-35-1272	・JR 長崎本線長田駅下車 タクシー10 分 ・島原鉄道干拓の里駅下車 タクシー10 分
中山間営農研究室	〒854-0302 長崎県雲仙市愛野町乙 2777	0957-36-0043	・島原鉄道愛野駅下車 タクシー5 分 ・島鉄バス ガイアの里前下車 徒歩 8 分
病害虫発生予察室	〒854-0062 長崎県諫早市小船越町 3170	0957-26-0027	・JR 長崎本線西諫早駅下車 徒歩 17 分 ・長崎県営バス 農林試験場前下車 徒歩 10 分
果樹・茶研究部門	〒856-0021 長崎県大村市鬼橋町 1370	0957-55-8740	・JR 大村線竹松駅下車 2km 徒歩約 25 分 ・長崎県営バス竹松局前下車 2km 徒歩 25 分またはタクシー5 分
茶業研究室	〒859-3801 長崎県東彼杵郡東彼杵町中尾郷 1414	0957-46-0033	・JR 大村線彼杵駅より町営バス大野原高原線中山入口バス停下車 徒歩 5 分
畜産研究部門	〒859-1404 長崎県島原市有明町湯江丁 3600	0957-68-1135	・島原鉄道湯江駅下車 4km タクシー10 分

## 2) 立地および自然条件

研究部門等	標高および傾斜	緯度・経度	自然条件	土壌
農林技術開発センター本所	12m、北北西	北緯 32° 50' 05" 東経 130° 01' 26"	・平均気温 17.3 ・年間降水量 2,663mm ・日照時間 2,749hr	・地目：水田、畑 1. 水田 ・母材：非固結堆積岩（水積） ・土性：壤土 ・土壌：中粗粒灰色低地土 2. 普通畑 ・母材：固結火成岩（安山岩、残積） ・土性：埴土 ・土壌：細粒黄色土
干拓営農研究室	1m、北東	北緯 32° 51' 57" 東経 130° 06' 38"	・平均気温 17.1 ・年間降水量 2,364mm ・日射量 4,830MJ/m <sup>2</sup>	・地目：普通畑 ・母材：非固結堆積岩（海成沖積） ・土性：埴土 ・土壌：細粒灰色低地土
中山間営農研究室	66m、西北西	北緯 32° 47' 55" 東経 130° 09' 25"	・平均気温 18.1 ・年間降水量 2,272mm ・日照時間 2,997hr	・地目：普通畑 ・母材：非固結火成岩（風積） ・土性：埴壤土 ・土壌：淡色黒ボク土
果樹・茶研究部門（果樹）	61m、南南東	北緯 32° 56' 58" 東経 129° 57' 43"	・平均気温 17.4 ・年間降水量 1,904mm ・日射量 5,015MJ/m <sup>2</sup>	・地目：樹園地 ・母材：固結火成岩（玄武岩・安山岩、残積） ・土性：埴土 ・土壌：細粒赤色土
茶業研究室	377m、南西	北緯 33° 02' 44" 東経 129° 58' 37"	・平均気温 15.4 ・年間降水量 2,718mm ・日射量 4,770MJ/m <sup>2</sup>	・地目：樹園地（茶） ・母材：固結火成岩（玄武岩、残積） ・土性：埴土 ・土壌：細粒赤色土
畜産研究部門	125m、北北東	北緯 32° 50' 05" 東経 130° 18' 20"	気象観測装置未設置	・地目：飼料畑、草地 ・母材：非固結火成岩（風積） ・土性：埴壤土 ・土壌：腐植質黒ボク土

標高および緯度・経度は事務室の位置を示す  
気象データは令和 3 年 1 月～12 月

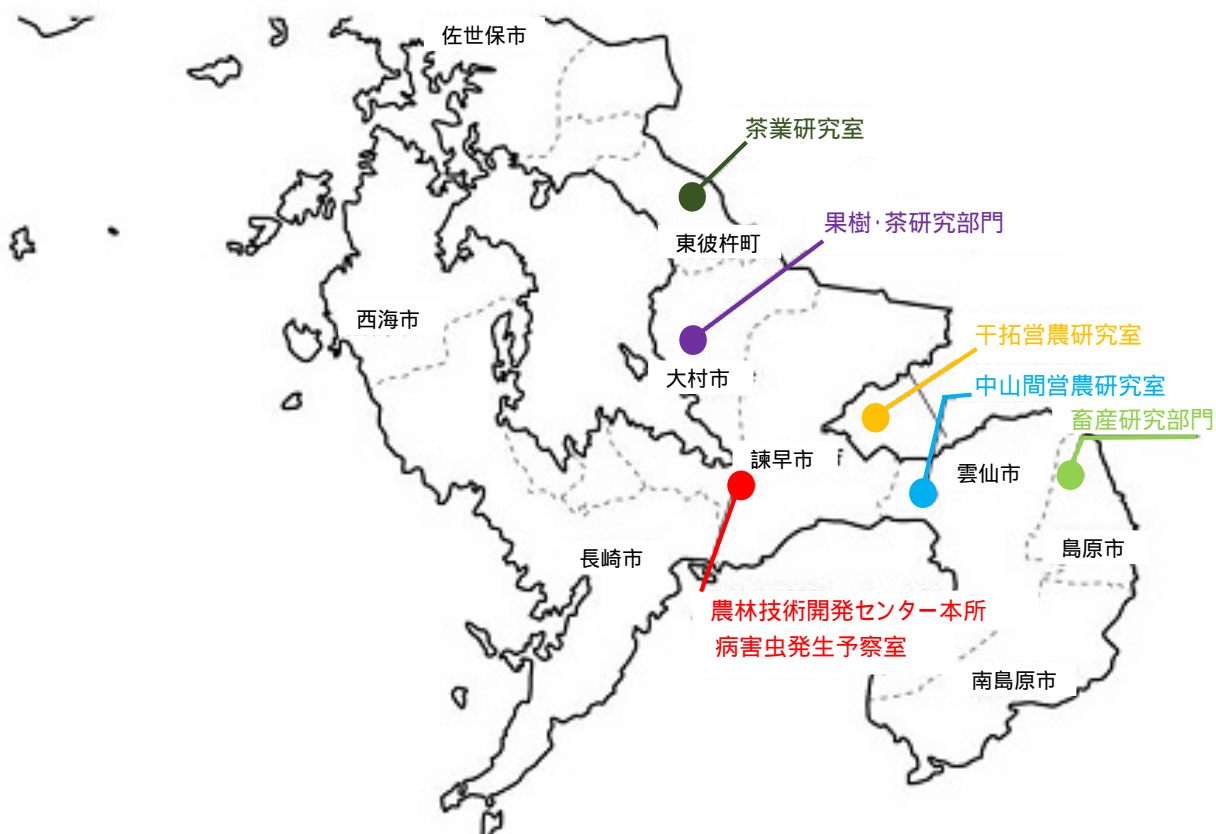
3)施設および圃場等(面積)

(単位：a)

研究部門等	水田	畑	飼料圃	山林	建物等敷地	その他	合計
本 所	373	2,018		6,712	894	607	10,604
干拓営農研究室		(600)			(18)		(618)
中山間営農研究室		420			35	1	456
病虫害発生予察室	7	15			20		42
果樹・茶研究部門		524			90	505	1,119
茶業研究室		495			124	181	800
畜産研究部門			1,430	1,370	520	450	3,770
合 計	373	36,457	1,430	8,082	1,663	1,744	16,749

( ) は借地

4)位置図



5

3.品目別作付面積等

1)干拓営農研究室

品目名	露地・施設	作付面積(a)	備 考
タマネギ	露地	8	
レタス	露地・施設	20	
キャベツ	露地	10	
ブロッコリー	露地	20	
カボチャ	露地	2	
エダマメ	露地・施設	2	
スイートコーン	露地・施設	2	
ミニトマト	施設	3	
ソルガム	露地	150	
ハイオーツ	露地	170	

## 2) 中山間営農研究室

品目名	露地・施設	作付面積(a)	備考
春作バレイショ	露地	130	
秋作バレイショ	露地	130	
ブロッコリー	露地	2	
ニンジン	露地	2	
遺伝資源 (ネギ、ニンニク、ショウガ)	露地	4	

## 3) 作物研究室

品目名	露地・施設	作付面積(a)	備考
水稻	露地	222	
大豆	露地	30	
麦類	露地	60	
かんしょ	露地	10	

## 4) 野菜研究室

品目名	露地・施設	作付面積(a)	備考
イチゴ	施設	17.7	育苗床 7.2a
アスパラガス	施設	4.5	
トマト・ミニトマト	施設	4.8	
タマネギ他	露地	8.0	

## 5) 花き・生物工学研究室

品目名	露地・施設	作付面積(a)	備考
キク	施設	13.1	育苗床 4.0a
キク	露地	3.5	
カーネーション	施設	6.1	
トルコギキョウ	施設	3.6	
ラベンダー	施設	0.5	
ラナンキュラス	施設	1.5	
バレイショ	施設	2.0	

## 6) 森林研究部門

品目名	露地・施設	面積(a)	備考
スギ	実験林	208	
ヒノキ	実験林	882	
マツ	実験林	208	
その他針葉樹	実験林	735	テーダマツ、スラッシュマツ
クスギ	実験林	4	
その他広葉樹	実験林	29	

## 7) 土壌肥料研究室

品目名	露地・施設	作付面積(a)	備考
ブロッコリー	露地	3	
ブロッコリー	露地	3	現地農家圃場
レタス	露地	7	
レタス	露地	2	現地農家圃場
キャベツ	露地	2	
スイートコーン	施設	1	
タマネギ	露地	6	
タマネギ	露地	10	現地農家圃場
バレイショ	露地	3	
バレイショ	露地	10	現地農家圃場
アスパラガス	施設	2	

8) 病害虫研究室

品目名	露地・施設	作付面積(a)	備考
水稻	露地	48.4	現地圃場含む
アスパラガス	施設	4.9	
イチゴ	施設・露地	2.0	育苗圃
イチゴ	施設	3.6	本圃
ブロッコリー	露地	5.5	
タマネギ	露地	18.0	
春作バレイショ	露地	2.3	

9) 病害虫発生予察室

品目名	露地・施設	作付面積(a)	備考
水稻	露地	7	
麦・大豆	露地	5	
バレイショ・ブロッコリー・タネ	露地	5	
カシオミカ・ピワ・ナシ	露地	5	

10) カンキツ研究室

品目名	露地・施設	作付面積(a)	備考
ウンシュウミカン	露地	683	生産樹
中晩生カンキツ	露地	92	"
中晩生カンキツ	施設	80	"

11) ピワ・落葉果樹研究室

品目名	露地・施設	作付面積(a)	備考
ピワ	露地	23	生産樹
ピワ	施設	43	"
ニホンナシ	露地	20	"
キウイフルーツ	露地	10	"
ブドウ	露地	26	"
スモモ	露地	4	"
モモ	施設	16	"

12) 茶業研究室

品目名	露地・施設	作付面積(a)	備考
茶	露地	238	

13) 畜産研究部門 家畜飼養頭羽数(令和3年4月1日現在)

乳用牛 (頭)

18ヵ月以上		18ヵ月未満
経産牛	未經産牛	
15	1	4

肉用牛 (頭)

	繁殖用		子牛	肥育用		その他
	18ヵ月以上	18ヵ月未満		めす	去勢	
黒毛和種	34	0	1	14	46	0
交雑種	0	0	0	0	0	0

豚 (頭)

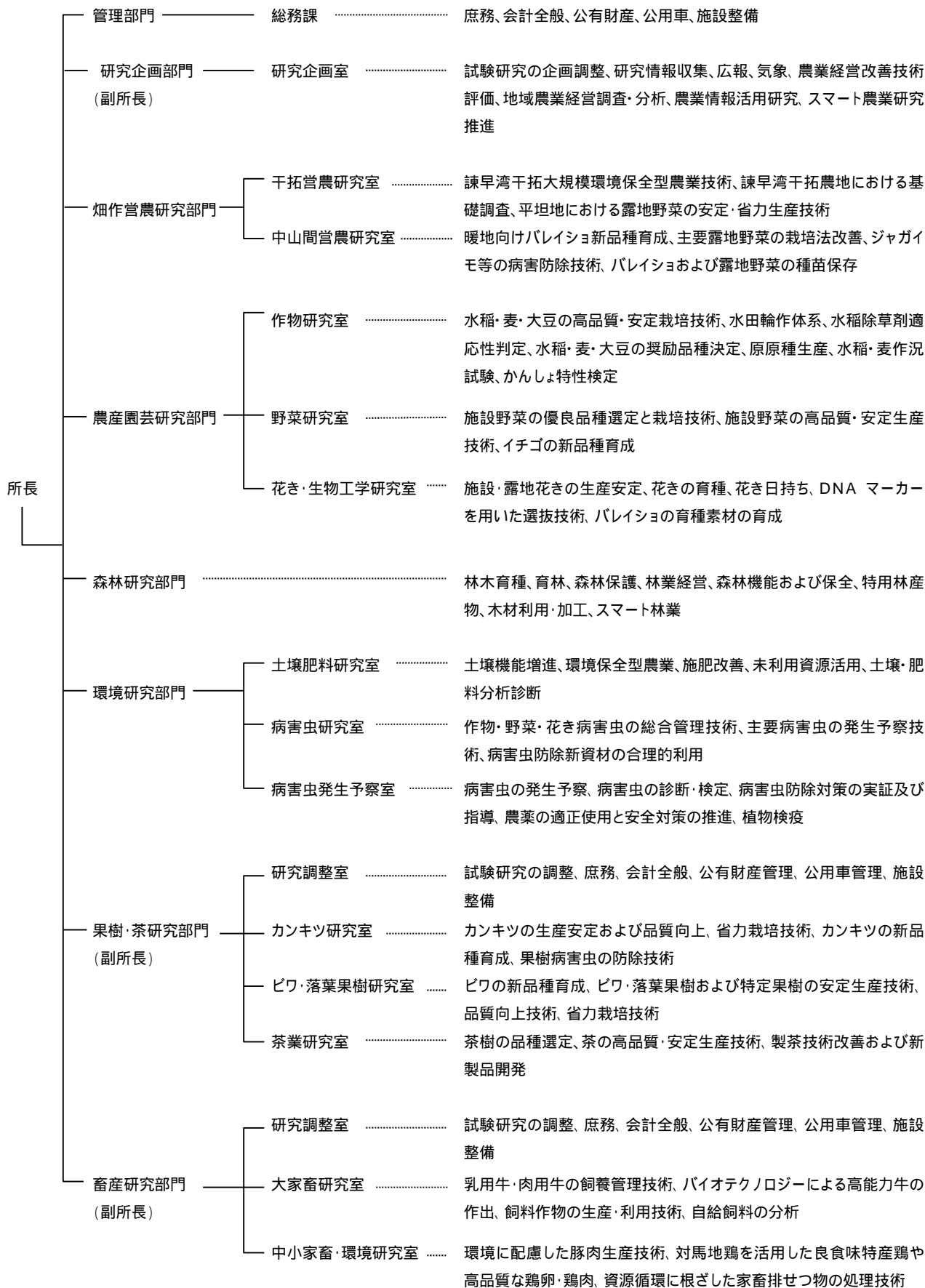
繁殖用		肥育用
めす	おす	
18	1	236

鶏 (羽)

採卵鶏	肉用鶏
848 (721)	73 (0)

( )は内数で、対馬地鶏

4. 組織および業務の概要(令和3年4月1日)



## 5. 機構と職員数

(令和3年4月1日時点)

職 種 組 織	行政職				技術職								現業職		任用 (現業・非現業)	合 計	
	部 門 長	課 長・ 専門幹・ 係長	主 査・ 主任 主事	主 事	所 長	副 所 長	部 門 長	室 長	専 門 研 究 員・ 専門幹	主任 研究員・ 係長・主任 技師	研 究 員	技 師	主 事	技 師			
所長					1												1
副所長						3											3
管理部門	1																1
総務課		6	2														5
研究企画部門																	(1)
研究企画室								(1)									1
畑作営農研究部門																	1
干拓営農研究室								1									1
中山間営農研究室																	7
農産園芸研究部門																	2
作物研究室								1									1
野菜研究室																	3
花き・生物学研究室																	2
森林研究部門																	1
環境研究部門								1									1
土壌肥料研究室																	3
病害虫研究室																	1
病害虫発生予察室																	2
果樹・茶研究部門																	1
研究調整室								(1)									(1)
カンキツ研究室																	1
ビワ・落葉果樹研究室																	1
茶業研究室																	3
畜産研究部門																	(1)
研究調整室																	1
大家畜研究室																	1
中小家畜・環境研究室																	4
合計	1	8	2	1	1	3	4(3)	16	5	46	14	3	33	28		165(3)	

( ) 兼務



6. 職員の配置(令和3年4月1日時点)

所長 中村 功

副所長 後田経雄 山下次郎 森 修蔵

部門名 課(室)名	職名	氏名
管理部門 総務課	部門長	木場一志
	課長	柴崎康隆
	専門幹	岩永一也
	係長	山本亜紀
	係長	永野清士
	係長	山口美津子
	係長	土井浩毅
	主任主事	田中明美
	主任主事	赤島健一
	任用	東口 逸
	任用	益田由美
	任用	前田美紀
	任用	陣野美和
	任用	田中浩一
研究企画部門 研究企画室	部門長	後田経雄
	室長	土井謙児
	専門研究員	大林憲吾
	主任研究員	橋元大介
	主任研究員	池森恵子
	主任研究員	林田誠剛
任用	宮崎真美子	
畑作営農研究部門 干拓営農研究室	部門長	居村正博
	室長	山田寧直
	主任研究員	宮寄朋浩
	主任研究員	清水マスヨ
	主任研究員	尾崎祐未
	技師	菅原雄人
	任用	馬場一十三
任用	前岸建也	
中山間営農研究室	室長	茶谷正孝
	主任研究員	坂本 悠
	主任研究員	川本 旭
	主任研究員	渡邊 亘
	研究員	飯野慎也
	研究員	松本健資
	技師	立石好志勝
	任用	迎田幸博 田中竜介
農産園芸研究部門 作物研究室	部門長	大内直史
	室長	古賀潤弥
	主任研究員	中山美幸
	主任研究員	松葉一樹
	研究員	高柳善成
	技師	後藤壽之
	技師	片山北海
	技師	佐賀里昭人

部門名 課(室)名	職名	氏名	
野菜研究室	室長	向島信洋	
	専門研究員	前田 衡	
	主任研究員	芋川あゆみ	
	主任研究員	北島有美子	
	主任研究員	柴田哲平	
	研究員	岩永響希	
	技師	伊藤 臣	
	技師	日向哲也	
	花き・生物学 研究室	室長	櫛山妙子
		主任研究員	鍵野優子
		主任研究員	波部一平
主任研究員		前田瑛里	
主任研究員		久村麻子	
研究員		渡川友里恵	
技師		佐藤吉一	
森林研究部門	部門長	近重朋晃	
	主任研究員	柳本和哉	
	主任研究員	溝口哲生	
	主任研究員	柴田麻美	
	主任研究員	田嶋幸一	
	研究員	鎌田政諒	
	研究員	吉本貴久雄	
	技師	副山浩幸	
	技師	森口直哉	
	環境研究部門 土壌肥料研究室	部門長	草場雅彦
室長		芳野 豊	
主任研究員		平山裕介	
主任研究員		五十嵐総一	
主任研究員		齋藤 晶	
技師		溝上勝志	
病害虫研究室	室長	菅 康弘	
	主任研究員	高田裕司	
	主任研究員	吉村友加里	
	研究員	永石久美子	
	研究員	柳井瑞帆	
病害虫発生 予察室	室長	中村吉秀	
	専門幹	江藤博之	
	係長	陣野桂子	
	係長	大津礼子	
	係長	竹邊 桂	
	係長	副島康義	
	主任技師	古川 忠	
技師	稲丸和希		
果樹・茶研究部門 研究調整室	部門長	山下次郎	
	室長	富永由紀子	
	係長	友永文夫	
カンキツ研究室	任用	高月寿子	
	室長	高見寿隆	
	専門研究員	小嶺正敬	
	主任研究員	石本慶一郎	
	主任研究員	柴田真信	
	研究員	前田良輔	
	研究員	山邊菜穂子	
	技師	鶴田浩徳	

概況および総括

部門名 課(室)名	職名	氏名	部門名 課(室)名	職名	氏名
ピワ・落葉果樹 研究室	技師	松島常幸	中小家畜・ 環境研究室	室長	深川 聡
	任用	生垣亮一		主任研究員	高木 豪
	室長	稗園直史		主任研究員	松永将伍
	専門研究員	古賀敬一		研究員	島崎百伽
	主任研究員	松本紀子		技師	松本峰治
	研究員	園田望夢		技師	宮嶋正一郎
	研究員	中里一郎		技師	宇土 力
	技師	石川清治		技師	松山学寛
	技師	嶋田義昭		技師	森瀬文博
	任用	藤山竜二		技師	園田弘希
茶業研究室	室長	池下一豊	技師	永田政澄	
	主任研究員	藤井信哉	任用	篠崎新一郎	
	研究員	柿山息吹	任用	安武智子	
	研究員	獅子島惇朗	任用	桑田圭介	
	任用	馬場芳則			
畜産研究部門 研究調整室	部門長	森 修蔵			
	室長	岩永安史			
	係長	井上素子			
	主事	馬場祐弥			
	任用	堀田秀樹			
大家畜研究室	室長	後田正樹			
	専門研究員	井上哲郎			
	主任研究員	緒方 剛			
	主任研究員	上野 健			
	主任研究員	山崎邦隆			
	主任研究員	早田 剛			
	主任研究員	堤 陽子			
	技師	西田政実			
	技師	川口政憲			
	技師	高木秀夫			
	技師	本田典光			
	技師	野田基統			
	技師	坂本和隆			
	技師	山本 忍			
	技師	伊達昌孝			
	技師	福島隆之			
	任用	酒井寛一			
	任用	吉田誠一			
	任用	浦田辰広			
	任用	草野 茂			
	任用	塚野真也			
	任用	久保裕介			
	任用	柴崎勇佑			
	任用	坂口翔太			
任用	鈴木隆矢				
任用	植村帆貴				
任用	安武 潤				

7. 職員の異動(除会計年度任用職員)

1) 転入者(令和3年4月1日付)

氏名	新所属	旧所属
柴崎康隆	管理部門 総務課 課長	県立大学シーボルト校 総務企画課 課長
岩永一也	管理部門 総務課 専門幹	県北振興局 建設部 建設管理課 管理班 専門幹
土井浩毅	管理部門 総務課 係長	農業大学校 次長兼総務課長
田中明美	管理部門 総務課 主任主事	長崎振興局 税務部 納税課 第二班 主任主事
尾崎祐未	畑作営農研究部門 干拓営農研究室 主任研究員	農産園芸課 野菜班 主任技師
渡邊 巨	畑作営農研究部門 中山間営農研究室 主任研究員	島原振興局 雲仙地域普及課 主任技師
大内直史	農産園芸研究部門 部門長	病害虫防除所 所長
森保祐仁	農産園芸研究部門 作物研究室 主任研究員	農産園芸課 農産共済班 主任技師
伊藤 臣	農産園芸研究部門 野菜研究室 技師	病害虫防除所 技師
柴田麻美	森林研究部門 主任研究員	吉岐振興局 農林整備課 林政班 主任技師
草場雅彦	環境研究部門 部門長	農業経営課 総括課長補佐(参事)
中村吉秀	環境研究部門 病害虫発生予察室 室長	病害虫防除所 専門幹
江藤博之	環境研究部門 病害虫発生予察室 専門幹	病害虫防除所 専門幹
陣野桂子	環境研究部門 病害虫発生予察室 係長	病害虫防除所 係長
大津礼子	環境研究部門 病害虫発生予察室 係長	病害虫防除所 係長
竹邊 桂	環境研究部門 病害虫発生予察室 係長	病害虫防除所 係長
副島康義	環境研究部門 病害虫発生予察室 係長	病害虫防除所 係長
古川 忠	環境研究部門 病害虫発生予察室 主任技師	農業大学校 果樹学科 助教授
稲丸和希	環境研究部門 病害虫発生予察室 技師	病害虫防除所 技師
富永由紀子	果樹・茶研究部門 研究調整室 室長	吉岐振興局 農業振興普及課 専門幹
高見寿隆	果樹・茶研究部門 カンキツ研究室 室長	県央振興局 大村・東彼地域普及課 課長
山邊菜穂子	果樹・茶研究部門 カンキツ研究室 研究員	県北振興局 南部地域普及課 技師
高木 豪	畜産研究部門 中小家畜・環境研究室 主任研究員	島原振興局 雲仙地域普及課 係長
島崎百伽	畜産研究部門 中小家畜・環境研究室 研究員	県北振興局 南部地域普及課 技師

2) 転出者(令和3年4月1日付)

は再任用職員

氏名	新所属	旧所属
川原光次	こども医療福祉センター 主任主事	管理部門 総務課 課長
堤 昭典	長崎港湾漁港事務所 主任主事	管理部門 総務課 専門幹
田中千里	県北振興局 商工水産部 商工観光課 係長	管理部門 総務課 主任主事
土谷大輔	工業技術センター 主任研究員	研究企画部門 食品加工研究室 主任研究員
中山久之	工業技術センター 主任研究員	研究企画部門 食品加工研究室 主任研究員
森 友美	工業技術センター 主任研究員	研究企画部門 食品加工研究室 主任研究員
下山伸幸	県央振興局 大村・東彼地域普及課 課長	農産園芸研究部門 作物研究室 室長
千々岩諒汰	吉岐振興局 農業振興普及課 技師	農産園芸研究部門 作物研究室 研究員
小関 薫	県北振興局 林業課林政班 主任技師	森林研究部門 主任研究員
法村彩香	農政課 研究・普及班 主任技師	果樹・茶研究部門 カンキツ研究室 主任研究員
坂口龍之介	県央振興局 長崎地域普及課 技師	果樹・茶研究部門 ビワ・落葉果樹研究室 研究員
中尾隆寛	県北振興局 南部地域普及課 技師	果樹・茶研究部門 茶業研究室 技師
西山 倫	島原振興局 島原地域普及課 主任技師	畜産研究部門 大家畜研究室 主任研究員

3) 昇任者および所内異動(令和3年4月1日付)

は再任用職員

氏名	新所属	旧所属
居村正博	畑作営農研究部門 部門長	農産園芸研究部門 部門長
山田寧直	畑作営農研究部門 干拓営農研究室 室長	干拓営農研究部門 専門研究員
菅原雄人	畑作営農研究部門 干拓営農研究室 技師	農産園芸研究部門 作物研究室 技師
古賀潤弥	農産園芸研究部門 作物研究室 室長	農産園芸研究部門 作物研究室 主任研究員
片山北海	農産園芸研究部門 作物研究室 技師	農産園芸研究部門 馬鈴薯研究室 技師
前田 衡	農産園芸研究部門 野菜研究室 専門研究員	農産園芸研究部門 野菜研究室 主任研究員
佐藤吉一	農産園芸研究部門 花き・生物工学研究室 技師	干拓営農研究部門 技師
田嶋幸一	森林研究部門 主任研究員	森林研究部門 臨時的任用職員
菅 康弘	環境研究部門 病害虫研究室 室長	農産園芸研究部門馬鈴薯研究室 専門研究員
山下次郎	果樹・茶研究部門 副所長兼部門長	果樹・茶研究部門 カンキツ研究室 室長
柴田真信	果樹・茶研究部門 カンキツ研究室 主任研究員	果樹・茶研究部門 カンキツ研究室 研究員
稗圃直史	果樹・茶研究部門 ビワ・落葉果樹研究室 室長	研究企画部門食品加工研究室 室長
中里一郎	果樹・茶研究部門 ビワ・落葉果樹研究室 主任研究員	果樹・茶研究部門 副所長兼部門長
井上哲郎	畜産研究部門 大家畜研究室 専門研究員	畜産研究部門 大家畜研究室 主任研究員

4)新規採用者(令和3年4月1日付)

氏名	新所属
高柳善成	農産園芸研究部門 作物研究室 技師
獅子島惇朗	果樹・茶研究部門 茶業研究室 技師

5)退職者(令和3年3月31日付)

氏名	旧所属
川原光次	管理部門 総務課 課長
堤 昭典	管理部門 総務課 専門幹
岩佐勝弘	管理部門 総務課 係長
高瀬泰司	干拓営農研究部門 部門長
高谷幸安	農産園芸研究部門 野菜研究室 技師
真崎信治	農産園芸研究部門 花き・生物工学研究室 技師
寺本 健	環境研究部門 部門長
難波信行	環境研究部門 病害虫研究室 室長
中里一郎	果樹・茶研究部門 副所長兼部門長
藤山正史	果樹・茶研究部門 研究調整室 室長
谷本恵美子	果樹・茶研究部門 ピワ・落葉果樹研究室 室長
塩屋ちひろ	畜産研究部門 大家畜研究室 研究員
松本信助	畜産研究部門 中小家畜・環境研究室 専門研究員

8. 令和3年度決算額

1) 総使用額	1,199,969,682 円
(1) 人件費（職員給与）	843,400,513 円
(2) 農林技術開発センター費	85,758,658 円
農林技術開発センター運営費	30,531,108 円
農業技術開発研究人材想像力開発事業	945,000 円
本所運営費	20,722,361 円
茶業研究室運営費	6,746,462 円
馬鈴薯研究室運営費	840,461 円
受託研究事業	1,276,824 円
試験研究費	50,170,350 円
a. 研究企画費	2,319,680 円
中山間地におけるブロッコリーの生産から出荷をつなぐスマート農業システム	2,131,280 円
認知機能の維持・改善に資する、高溶解ヘスペリジン食品の開発	188,400 円
b. 農産園芸研究費	21,216,445 円
稲・麦・大豆奨励品種決定調査	943,115 円
水田機能・生産要因改善	720,878 円
水稲のリモートセンシングによる生育診断と生育予測システムによる効率的栽培管理技術の確立	837,658 円
新除草剤・生育調節剤適用性判定試験	1,990,000 円
加工・業務用タマネギと早生水稲の水田輪作栽培技術の開発	774,769 円
業務用米に適した品種の選定および安定生産技術の開発	731,194 円
世界初のアスパラガス茎枯病抵抗性品種育成と世界標準品種化への育種技術開発	1,875,000 円
イチゴ「ゆめのか」の高単価果実生産技術の開発	1,842,000 円
環境制御技術によるトマトの次世代型スマート農業の確立	1,951,000 円
気候変動に左右されない輪ギクの周年安定生産に向けた栽培技術の確立	2,280,606 円
トルコギキョウの新たな光源を活用した高品質かつ安定生産技術の確立	1,373,541 円
萎凋細菌病抵抗性・耐暑性を有するカーネーション新品種の開発	1,037,000 円
病虫害複合抵抗性の遺伝率が飛躍的に高まるバレイショ中間母本の育成	1,559,684 円
アスパラガス生産に働き方改革を!改植技術と「柵板式高うね栽培」を基盤とした省力安定システムの開発	2,100,000 円
高精度フェノタイピングに基づくイチゴ培地レス栽培技術の確立	1,200,000 円
c. 森林研究費	1,070,000 円
花粉症対策品種の開発の加速化事業のための調査	170,000 円
成長に優れた苗木を活用した施業モデルの開発	900,000 円
d. 環境研究費	15,490,231 円
施肥合理化技術の確立	1,155,000 円
病虫害防除新資材の合理的利用試験	8,400,000 円
農林業生産現場への緊急技術支援プロジェクト研究	87,175 円
A I を活用した病虫害診断技術の開発	1,125,000 円

アスパラガスにおける天敵を活用した環境保全型害虫管理技術の開発	630,685 円
革新的な土壌デ - タの取得方法及びデ - タ高付加価値化手法の開発次世代型土壌 ICT の開発へ向けて	1,900,000 円
世界初の制虫技術の確立害虫忌避力評価システムに基づき野菜・花き類の地上部・地下部を同時に防除	1,192,800 円
タマネキベと病一時伝染の初発時期予測システムとドローン防除技術の開発による省力的防除技術の確立	999,571 円
e. 茶業研究室研究費	7,766,214 円
ほ場管理及び工場管理	6,829,185 円
多様なニーズに対応した原料用茶葉栽培技術の開発	937,029 円
f. 馬鈴薯研究室研究費	2,307,780 円
メークインに替わりうるジャガイモシストセンチュウ抵抗性バレイショ品種の育成	2,307,780 円
農林技術開発センター施設整備費	5,057,200 円
(3) 果樹研究部門費	32,724,436 円
果樹研究部門運営費	6,241,144 円
試験研究費	24,783,902 円
カンキツ病虫害の防除法	1,694,000 円
果樹園における植物調節剤利用法	191,000 円
落葉果樹の重要病虫害防除法	858,000 円
果樹のウイルス抵抗性健全母樹の育成と特殊病虫害調査	607,000 円
長崎次世代カンキツの育成	629,760 円
インセクタリープラントを活用した中晩生カンキツ草生栽培技術の確立	851,240 円
腐敗の出にくいピワ栽培環境の解明と耕種的防除技術の確立	901,000 円
「なつたより」等良食味ピワの省力栽培法の開発	993,000 円
モモ有望系統「さくひめ」のハウス栽培技術の確立	753,000 円
AI 技術を活用した長崎ブランドミカン安定供給技術の開発	1,522,000 円
ピワの品質を保証する生産から出荷までのスマート農業技術の実証と農福連携の推進	5,100,000 円
研究広報	299,000 円
圃場管理	10,384,902 円
果樹研究部門施設整備費	1,699,390 円
(4) 畜産研究部門費	82,188,010 円
畜産研究部門施設運営費	10,509,259 円
試験研究費	71,678,751 円
極短穂型飼料用イネ W C S を用いた乳牛の周産期病発生予防技術の開発	10,363,914 円
受精卵移植の受胎率を改善できる技術の開発	7,237,459 円
長崎型新肥育技術に対応した子牛育成技術の確立	11,658,391 円
高能力飼料作物優良品種選定調査	411,000 円
肥育前期の粗飼料利用向上による長崎和牛の品質向上	22,140,018 円
長崎型代謝プロファイルテストを活用した牛群定期健診システムの確立	1,469,517 円

有機酸類を活用した肉豚安定生産技術の開発	14,109,968 円
対馬地鶏卵肉兼用鶏の能力を引き出す最適な飼養管理技術の開発並びに差別化に繋がる科学的特性の解明	4,288,484 円
(5) 農林技術開発センター費、果樹研究部門費及び畜産研究部門費以外の令達予算	155,898,065 円
2) 財源内訳	
(1) 農林技術開発センター費	85,758,658 円
一般財源	38,136,498 円
国庫支出金	12,177,000 円
その他	35,445,160 円
(2) 果樹研究部門費	32,724,436 円
一般財源	13,128,849 円
国庫支出金	0 円
その他	19,595,587 円
(3) 畜産研究部門費	82,188,010 円
一般財源	15,481,089 円
国庫支出金	1,304,000 円
その他	65,402,921 円
3) 施設整備費の主な施設整備及び備品購入(所管転換)状況	
(1) 農林技術開発センター費・果樹研究部門費・畜産研究部門費・企画調整費等	42,902,421 円

## 9. 職員の研修

### (1) 農業技術開発人材創造力強化事業に基づく研修

研修者氏名	所属名	研修課題	研修機関	期間
久村麻子	花き・生物工学研究室	人材育成強化事業	長崎大学情報データ科学部 知能ロボット研究室	R3.11.12～R4.3.31(のべ22日)
永石久美子	病害虫研究室	人材育成強化事業	高知県農業技術センター	R4.2.4

### (2) 都道府県農林水産省関係研究員短期集合研修等

研修者氏名	所属名	研修課題	研修機関(場所)	期間
大内直史	農産園芸部門	農林水産関係研究リーダー研修	オンライン	R3.7.13～14
草場雅彦	環境研究部門	農林水産関係研究リーダー研修	オンライン	R3.7.13～14
森 修蔵	畜産研究部門	農林水産関係研究リーダー研修	オンライン	R3.7.13～14
園田望夢	ピワ・落葉果樹研究室	農林水産関係若手研究者研修	オンライン	R3.10.26～27
中山美幸	作物研究室	農林水産関係中堅研究者研修	オンライン	R4.1.17～18

### (3) 長崎県が主催する研修

研修者氏名	所属名	研修名	期間
尾崎祐未	干拓営農研究室	7年目職員研修	R3.11.8
松本健資	中山間営農研究室	OJT研修	R3.7.20
古賀潤弥	作物研究室	新任課長補佐等研修	R3.8.10～11
松葉一樹	作物研究室	情報収集・分析力基礎研修	R3.10.27
高柳善成	作物研究室	新規採用職員後期研修	R3.10.8～11
前田 衡	野菜研究室	新任課長補佐研修	R3.10.28～29
北島有美子	野菜研究室	9年目職員研修	R3.11.29～30
岩永響希	野菜研究室	3年目職員研修	R3.11.15～16
鎌田政諒	森林研究部門	デジタル人材の育成研修	R3.8.18
近重朋晃	森林研究部門	気候変動適応研修会	R3.10.15
五十嵐総一	土壌肥料研究室	デジタル人材の育成研修	R3.8.18
齋藤 晶	土壌肥料研究室	9年目研修	R3.11.29～30
柳井瑞帆	病害虫研究室	2年目研修	R3.10.4～5
永石久美子	病害虫研究室	メンタルヘルスマネジメント研修	R3.10.18
柴田真信	カンキツ研究室	新任主任等研修	R3.7.27
前田良輔	カンキツ研究室	デジタル人材の育成研修(指名研修)	R3.8.18
園田望夢	ピワ・落葉果樹研究室	9年目研修	R3.9.27～28
稗園直史	ピワ・落葉果樹研究室	ワークライフバランスセミナー	R4.3.10
杉安菜穂子	カンキツ研究室	ワークライフバランスセミナー(指名研修)	R4.3.10
堤 陽子	大家畜研究室	9年目研修	R3.9.27～28
井上哲郎	大家畜研究室	新任課長補佐等研修	R3.8.10～11
松永将伍	中小家畜・環境研究	デジタル人材の育成研修	R3.8.18



概況および総括

島崎百伽	中小家畜・環境研究	デザイン思考研修	R3.11.19
松永将伍・島崎百伽	中小家畜・環境研究	食肉・鶏卵・乳製品の官能ワークショップ	R3.10.7

(4)所内研修

研修者氏名	所属名	研修名	期間
尾崎祐未 森保祐仁 高柳善成 柴田麻美 杉安菜穂子 獅子島惇朗 高木 豪 島崎百伽	干拓営農研究室 作物研究室 作物研究室 森林研究部門 カンキツ研究室 茶業研究室 中小家畜・環境研究室 中小家畜・環境研究室	令和3年度新人研究員研修	R3.6.16 ~ 17 R4.1.13
土井謙児 林田誠剛 宮寄朋浩 尾崎祐未 坂本 悠 川本 旭 松葉一樹 高柳義成 芋川あゆみ 北島有美子 岩永響希 樫山妙子 波部一平 前田瑛里 久村麻子 柳本和哉 溝口哲生 柴田麻美 鎌田政諒 菅 康弘 柴田真信 前田良輔 山邊菜穂子 稗圃直史 古賀敬一 松本紀子 園田望夢 中里一郎 深川 聡 松永将伍	研究企画室 研究企画室 干拓営農研究室 干拓営農研究室 中山間営農研究室 中山間営農研究室 作物研究室 作物研究室 野菜研究室 野菜研究室 野菜研究室 花き・生物工学研究室 花き・生物工学研究室 花き・生物工学研究室 花き・生物工学研究室 森林研究部門 森林研究部門 森林研究部門 森林研究部門 病害虫研究室 カンキツ研究室 カンキツ研究室 カンキツ研究室 ビワ・落葉果樹研究室 ビワ・落葉果樹研究室 ビワ・落葉果樹研究室 ビワ・落葉果樹研究室 中小家畜・環境研究室 中小家畜・環境研究室 中小家畜・環境研究室	プログラミングゼミ	R3.6.8 R.6.22 R3.7.6 R3.7.20 R3.8.3 R3.8.17
尾崎祐未 高柳善成 鎌田政諒 柴田麻美	干拓営農研究室 作物研究室 森林研究部門 森林研究部門	統計ゼミ	R3.9.21 R3.10.5 R3.10.19 R3.11.2

概況および総括

草場雅彦 杉安菜穂子 獅子島惇朗 高木 豪 島崎百伽	環境研究部門 カンキツ研究室 茶業研究室 中小家畜・環境研究室 中小家畜・環境研究室		R3.11.16 R3.11.30
農林技術開発センター職員34名		第1回合同ゼミ 農業生産工程管理(GAP)のキホン 土と肥料のキホン 農薬のキホン	R3.6.21
農林技術開発センター職員47名		第2回合同ゼミ 研究事業評価に係る改善事項について 食味官能評価 自分でできる予測分析 - 予測分析ソフトを使ってみよう -	R3.12.16
農林技術開発センター職員 58 名		第3回合同ゼミ 退職者記念講演	R4.3.25

(5)その他の研修

研修者氏名	所属名	研修名	研修機関	研修期間
林田誠剛 大内直史 稗園直史	研究企画室 農産園芸研究部門 ピワ・落葉果樹研究室	公募型研究資金計画作成支援説明会	九州バイオリサーチネット	R3.11.2
林田誠剛	研究企画室	九州-ベトナム 農学フォーラム	ベトナム農業農村開発省他	R3.11.5
林田誠剛 稗園直史	研究企画室 ピワ・落葉果樹研究室	公募型研究資金に係る個別相談会	九州バイオリサーチネット	R4.1.17
松本健資	中山間営農研究室	大特けん引(農耕用)安全特別研修	農業大学校	R3.6.2～3
坂本 悠	中山間営農研究室	気象データのビジネス活用セミナー	気象ビジネス推進コンソーシアム、気象庁	R3.7.21
坂本 悠	中山間営農研究室	サラダシンポジウム	東京海洋大学サラダサイエンス寄附講座	R3.9.22
坂本 悠	中山間営農研究室	改正種苗法全国説明会	農林水産省知的財産課	R3.11.18
松本健資	中山間営農研究室	人材育成研修	石川農林総合事務所	R3.12.1
坂本 悠	中山間営農研究室	スマート農業オンラインセミナー	長崎県農林部農政課	R3.12.17
坂本 悠	中山間営農研究室	「イノベーション創出強化研究推進事業」及び「戦略的スマート農業技術等の開発・改良」公募説明会	農研機構生物系特定産業技術研究支援センター	R4.1.20
坂本 悠	中山間営農研究室	ポテトフォーラム	北海道馬鈴しょ協議会	R4.1.27
坂本 悠	中山間営農研究室	日本いも類講演会	日本いも類研究会	R4.3.17
坂本 悠	中山間営農研究室	種苗セミナー	ゾンデルホフ&アインゼル法律特許事務所	R4.3.29
柴田麻美 柳本和哉	森林研究部門	ドローン初級研修	NERC	R3.7.2
鎌田政諒	森林研究部門	森林研究における遠隔探査やGISの活用方法	全国林業試験研究機関協議会	R3.11.26
五十嵐総一	土壌肥料研究室	大特(農耕用)安全特別研修	農業大学校	R3.7.29

概況および総括

永石久美子	病害虫研究室	普及指導員試験第1回研修	農政課	R3.5.17
富永由紀子	果樹・茶研究部門 研究調整室	第一種衛生管理者受験準備講習会	(一社)長崎県労働基準協会	R3.7.6~8
杉安菜穂子	カンキツ研究室	放射線業務従事者のための教育訓練講習会	(公財)日本アイソトープ協会	R3.9.15

10. 受託研修等

(1) 農業指導者等実技研修および一般研修(農大含)

受入部門・室名	研修者氏名・人数	依頼機関名	研修項目	研修期間
干拓営農研究室	12名	諫早湾干拓環境保全型農業推進協議会	干拓関係の試験研究成果	R3.12.23
中山間営農研究室	30名	長崎県立農業大学校	作物保護	R3.5.17
中山間営農研究室	35名	農産園芸課	ばれいしょ「アイマサリ」栽培技術講習会(指導員向け)	R4.3.27
作物研究室	農大養成部1年生 30名	農業大学校	作物概論講義	R3.5.20,5.25, 7.20,7.29
作物研究室	JAながさき西海営農指導員20名	JAながさき西海	水稻の生理生態及び基本技術について	R3.5.25
作物研究室	JAながさき西海 JAながさき県央 営農指導員5名	全農長崎県本部	水稻奨励品種の特性と栽培方法および品質向上対策	R3.6.8
野菜研究室	県下JA、振興局 30名	県下JA、振興局	イチゴ花芽検鏡研修	R3.9.2~3
土壌肥料研究室	農大養成部1年生・30名	農業大学校	土壌肥料 実験	R3.5.21 5.27 6.10
土壌肥料研究室	新規就農希望者 26名	新規就農相談センター	令和3年度技術習得支援研修第1期基礎技術研修(農業環境)	R3.6.7
土壌肥料研究室	新規就農希望者 26名	新規就農相談センター	令和3年度技術習得支援研修第1期基礎技術研修(土壌分析)	R3.6.22
土壌肥料研究室	新規就農希望者 14名	新規就農相談センター	令和3年度技術習得支援研修第2期基礎技術研修(農業環境)	R3.10.5
土壌肥料研究室	新規就農希望者 14名	新規就農相談センター	令和3年度技術習得支援研修第2期基礎技術研修(土壌分析)	R3.11.25
病害虫研究室	農大養成部1年生・ 30名	農業大学校	作物保護実験	R3.4.23 R3.5.11
病害虫発生予察室	農大養成部1年生・ 30名	農業大学校	作物保護に関する講義	R3.4.16 ~ 5.17(5回)
病害虫発生予察室	農大養成部1年生・ 30名	農業大学校	農業に関する講義	R3.6.3
病害虫発生予察室	農大養成部1年生・ 30名	農業大学校	作物保護に関する実験	R3.7.8、 R3.7.9
病害虫発生予察室	新規就農希望者2 4名	新規就農相談センター	令和3年度技術習得支援研修第1期基礎技術研修(病害虫防除、農業基礎・農業の安全・適正使用)	R3.7.21
病害虫発生予察室	新規就農希望者 14名	新規就農相談センター	令和3年度技術習得支援研修第2期基礎技術研修(病害虫防除、農業基礎・農業の安全・適正使用)	R3.11.10
病害虫発生予察室	営農指導員 13名	長崎県農業協同組合中央会	農業の基礎・農業の安全・適正使用	R3.8.31
果樹・茶研究部門	農大養成部2年・ 5名	農業大学校	果樹新技術について	R3.5.31,6.7, 7.8,7.26, 8.5,9.6
果樹・茶研究部門	農業高校教諭・実習助手・8名	長崎県高等学校農業教育研究会	研究内容の紹介	R3.8.4
果樹・茶研究部門	農大養成部2年・ 1名	農業大学校	農家等派遣研修	R3.9.29 ~ 10.28

概況および総括

果樹・茶研究部門	農大養成部1年・5名	農業大学校	施設概要と試験研究の紹介	R3.10.19
ピワ・落葉果樹研究室	農大養成部1年・5名	農業大学校	落葉果樹の冬季管理	R3.12.23
ピワ・落葉果樹研究室	農大養成部1年・2年	農業大学校	落葉果樹の冬季管理	R4.2.16
カンキツ研究室、ピワ・落葉果樹研究室	果樹技術者協議会会員	果樹技術者協議会	果樹の管理	R3.6.15, 12.6, 12.21, R4.1.13
カンキツ研究室、ピワ・落葉果樹研究室	千葉県職員2名	千葉県農林総合研究センター	ピワおよびカンキツの試験研究の情報交換	R3.11.11

(2)普及指導員研修

受入部門・室名	研修者氏名	振興局名	研修内容	研修名	研修期間
干拓営農研究室	川端桃奈 松尾心太郎	県北五島	諫早湾干拓地における野菜栽培の実際	新任普及指導員集合研修(野菜)	R3.6.2
中山間営農研究室	川端桃菜 松尾心太郎	県北五島	ばれいしょ栽培の実際	新任普及指導員専門研修	R3.6.1
中山間営農研究室	森 大地 峰 孝介 荒木祐和	県央島原島原	ばれいしょの栽培管理および病害について	専門技術向上研修(野菜)	R3.9.2
作物研究室	森 健仁 千々岩諒汰	県央壱岐	水稻奨励品種の特性と栽培方法および品質向上対策	新任普及指導員集合研修(農産)	R3.6.8
野菜研究室	川端桃奈 松尾心太郎	県北五島	施設野菜栽培の実際	新任普及指導員集合研修	R3.6.4
野菜研究室	荒木裕和 峰 孝介 森 大智	県北島原	施設野菜栽培の実際	専門技術向上基礎研修	R3.9.1
野菜研究室	振興局3名	県北県央	トマト、イチゴの生育診断	野菜生育診断研修	R3.11.18
野菜研究室	振興局6名	県北県央島原	トマト、イチゴの生育診断	野菜生育診断研修	R3.12.16
野菜研究室	振興局7名	県北県央島原	トマト、イチゴの生育診断	野菜生育診断研修	R4.1.13
野菜研究室	振興局7名	県北県央島原	トマト、イチゴの生育診断	野菜生育診断研修	R4.3.11
土壌肥料研究室	普及指導員2名	県央壱岐	農産関係土壌肥料について、農産関係調査及び土壌調査について	新任普及員集合研修(農産)	R3.6.9 R3.6.11
果樹・茶研究部門	坂口龍之介 一番ヶ瀬晃祐 伯川未咲	県央島原県北	果樹の試験研究概要及び栽培技術	新任普及指導員集合研修(果樹)	R3.5.31 ~6.4
果樹・茶研究部門	園田真一郎 熊本 傑	島原県北	果樹の栽培技術及び病害虫の調査・分析方法	専門技術向上基礎研修	R3.6.14~18
畜産研究部門	吉永昂輝 東本周樹	県央五島	家畜飼養管理・飼料作物栽培技術の基礎研修	新任普及指導員集合研修(畜産)	R3.5.31 ~6.4

## (3) 体験学習(インターンシップ含)

受入部門・室名	依頼機関名	対象者	研修項目	期間
中山間営農研究室	瓊浦高等学校	4名	情報ビジネス科における専門学習	R3.10.13
中山間営農研究室	雲仙市立愛野小学校	65名	馬鈴薯について	R3.6.28
作物研究室	鹿児島大学	1名	作物研究室研究業務にかかる職場体験	R4.2.16～18
森林研究部門	福山市立大学	1名	ドローンによる森林計測	R4.3.3
土壌肥料研究室	長崎総合科学大学	16名	環境調節工学実験における職場体験	R3.12.14
果樹・茶研究部門	長崎県立西陵高等学校	1名	「総合的な探求の時間」 栽培法の違いによる果物の成長変化	R3.7.28
カンキツ研究室	桜ヶ丘特別支援学校中等部2年	1名	果樹の試験研究およびカンキツの栽培管理	R3.11.12
果樹・茶研究部門	佐賀大学	1名	カンキツおよびビワの育種研究と栽培実習	R4.2.16,18

11. 視察来場者・技術相談および巡回指導等(件数、人数)

部門名	室名	視察		技術相談		巡回指導		合計	
		件	人	件	人	件	人	件	人
研究企画部門	研究企画室	0	0	6	10	0	0	6	10
畑作営農研究部門	干拓営農研究室	2	8	4	4	0	0	6	12
	中山間営農研究室	3	13	83	97	0	0	86	110
	小計	5	21	87	101	0	0	92	122
農産園芸研究部門	作物研究室	0	0	30	30	5	60	35	90
	野菜研究室	14	114	2	2	0	0	16	116
	花き・生物工学研究室	15	245	16	38	26	69	57	352
	小計	29	359	48	70	31	129	108	558
森林研究部門		0	0	32	37	21	67	53	104
環境研究部門	土壌肥料研究室	1	16	38	41	0	0	39	57
	病害虫研究室	0	0	3	8	0	0	3	8
	病害虫発生予察室	0	0	206	206	0	0	206	206
	小計	1	16	247	255	0	0	248	271
果樹・茶研究部門	研究調整室	1	3	6	12	0	0	7	15
	カンキツ研究室	6	54	66	71	2	6	74	131
	ビワ・落葉果樹研究室	8	86	48	68	6	36	62	190
	茶業研究室	1	45	80	91	10	15	91	151
	小計	16	188	200	242	18	57	234	487
畜産研究部門	研究調整室	0	0	0	0	0	0	0	0
	大家畜研究室	0	0	38	38	77	78	115	116
	中小家畜・環境研究室	2	10	11	11	1	1	14	22
	小計	2	10	49	49	78	79	129	138
	合計	53	594	669	764	148	332	870	1690

12. 審査員・講師(件数、人数)

部門名	室名	審査員		講師		合計	
		件	人	件	人	件	人
研究企画部門	研究企画室	0	0	0	0	0	0
畑作営農研究部門	干拓営農研究室	0	1	13	13	1	13
	中山間営農研究室	0	1	30	30	1	30
	小計	0	2	43	43	2	43
農産園芸研究部門	作物研究室	18	1	100	100	19	100
	野菜研究室	0	0	0	0	0	0
	花き・生物工学研究室	0	0	0	0	0	0
	小計	18	1	100	100	19	100
森林研究部門		2	7	110	110	9	110
環境研究部門	土壌肥料研究室	0	2	81	81	2	81
	病害虫研究室	0	0	0	0	0	0
	病害虫発生予察室	0	0	0	0	0	0
	小計	0	2	81	81	2	81
果樹・茶研究部門	研究調整室	0	0	0	0	0	0
	カンキツ研究室	0	5	120	120	5	120
	ビワ・落葉果樹研究室	0	11	268	268	11	268
	茶業研究室	3	0	0	0	3	0
	小計	3	16	388	388	19	388
畜産研究部門	研究調整室	0	0	0	0	0	0
	大家畜研究室	0	2	4	4	2	4
	中小家畜・環境研究室	0	8	139	139	8	139
	小計	0	10	143	143	10	143
	合計	23	38	865	865	61	865

### 13. 公開イベント

イベント名	場 所	来場者数	開催日
お茶のヒミツを解き明かそう	ミライ on 図書館	300 人	R3.11.20 ~ 11.26

### 14. 表彰

受賞者名	部門・室名	受賞名	業績の名称	受賞日	受賞場所
坂本 悠	中山間営農研究室	日本食品工学会 第 22 回年次大会 インダストリアル プラザ優秀発表賞	ポテトインダストリーに適したジャガイモの品種、加工技術	R3.9.8	オンライン
五十嵐総一	土壌肥料研究室	第5回優良土づくり 推進活動表彰 土壌協会会長賞	・草花栽培における適正施肥と有機物を主体とした低成分配合肥料の開発 ・土づくりをテーマにした講習の実績 ・九州土壌医の会設立と運営、活動の実績	R3.12.8	連合会館
松永将伍	中小家畜・環境研究室	日本家禽学会 2021 年秋季大会 優秀発表賞	ピワ葉混合発酵茶製造加工残渣の給与が対馬地鶏肉用交雑鶏の発育成績および肉質に及ぼす影響	R3.9.16	オンライン

### 15. 資格等取得

取得者名	部門・室名	資格名	取得日
松本健資	中山間営農研究室	大型特殊けん引免許	R3.6.4
佐賀里昭人	作物研究室	ドローン農業教育プログラム技能教育修了者認定資格	R4.3.13
鎌田政諒	森林研究部門	林業普及指導員	R3.11.24
森口直哉	森林研究部門	土壌医検定2級	R4.3.22
富永由紀子	果樹・茶研究部門 研究調整室	第一種衛生管理者	R3.11.5
藤山竜二	ピワ・落葉果樹研究室	農業用ドローン技能認定	R3.11.20
松永将伍	畜産研究部門・中小家畜環境研究室	普及指導員	R3.12.15
島崎百伽	畜産研究部門・中小家畜環境研究室	普及指導員	R3.12.15

### 16. 農林業セミナー

回数	テーマ	講 師	参加人数	開催日
第22回	スマート農業事例紹介 リモコン草刈機実演会	APEX JAPAN(株) 代表取締役 溝部弘之 APEX JAPAN(株) 取締役 矢野 孝徳	35	R3.10.22
第23回	Society 5.0に対応した新たな農村計画の ビジョン A級グルメ 邑南町 食と農のまちづくり	京都大学大学院 地球環境学堂 地球益学廊 持続的農村開発論 分野 准教授 鬼塚健一郎 島根県邑南町商工観光課 課長 寺本英仁	34	R3.11.26
第24回	「JICAの民間連携事業と農業共創ハブ」  多面的機能を活かした農業経営で地域の活性化へ ~ 地域内連携と地域外連携で地域の活性化 ~	独立行政法人国際協力機構 (JICA) 九州センター 企業連携課 岡下 浩、同 筑波センター 研修業務課 小河智子 京都府立大学大学院 生命環境 科学研究科 農業経営学研究室 准教授 中村貴子	36	R4.1.26
第25回	画像から特定の物体を検出する「カスケード 分類器」の作成手法  水田におけるブロッコリー栽培とスマート農	長崎県農林技術センター 農産園 芸研究部門花き・生物工学研究室 主任研究員 久村麻子 同 畑作営農研究部門 中山間営	64	R4.3.14



	<p>業技術の活用 過疎地域や離島に学ぶまちづくり</p> <p>チャノキイロアザミウマの系統判別とインセクタリープラント活用手法の探索</p> <p>地鶏の安定供給に向けたストレス指標および肉質の分析手法</p> <p>畜産環境技術の基礎知識</p>	<p>農研究室 研究員 松本健資 同 研究企画部門 研究企画室 主任研究員 池森恵子</p> <p>同 環境研究部門 病害虫研究室 研究員 永石久美子</p> <p>同 畜産研究部門 中小家畜・環境研究部門 研究員 松永将伍</p> <p>同 畜産研究部門 中小家畜・環境研究部門 研究員 島崎百伽</p>		
--	--	---	--	--