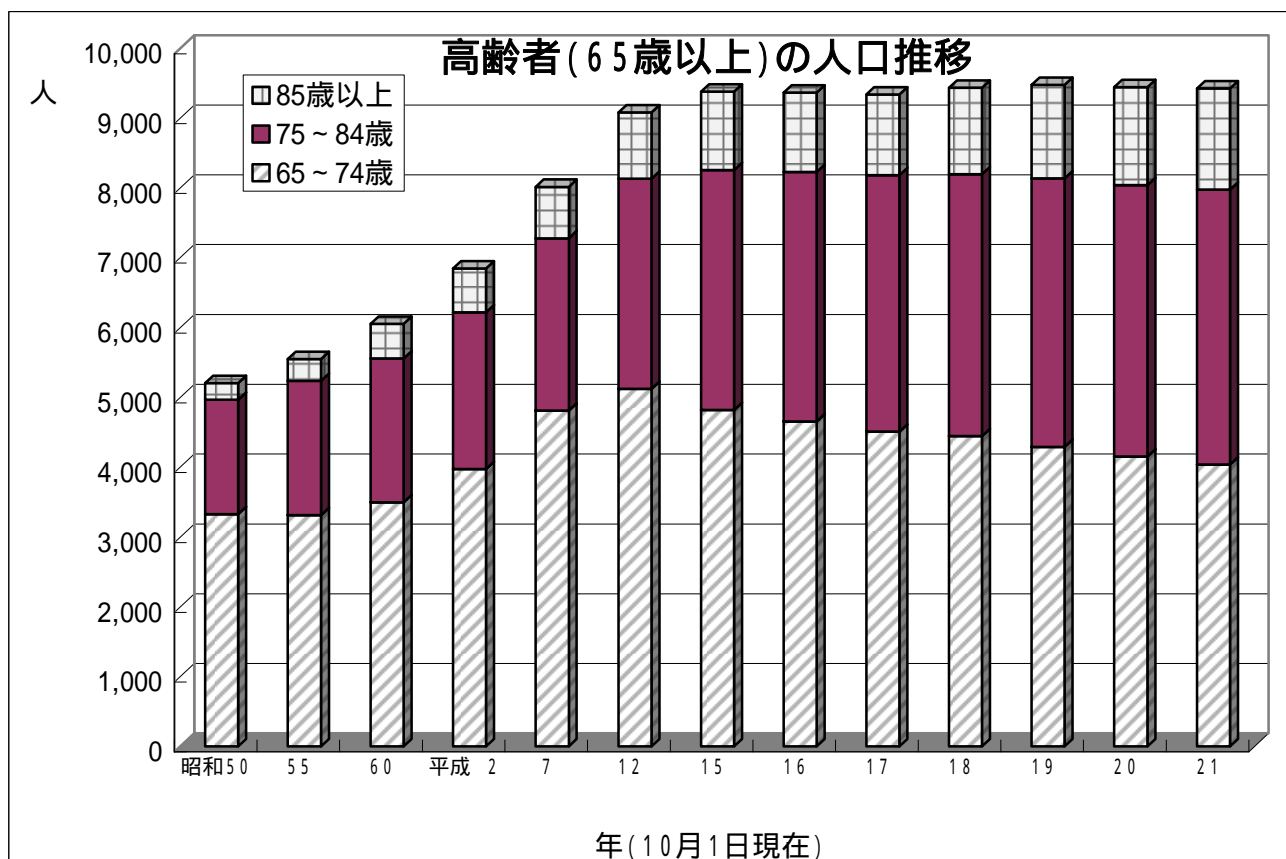
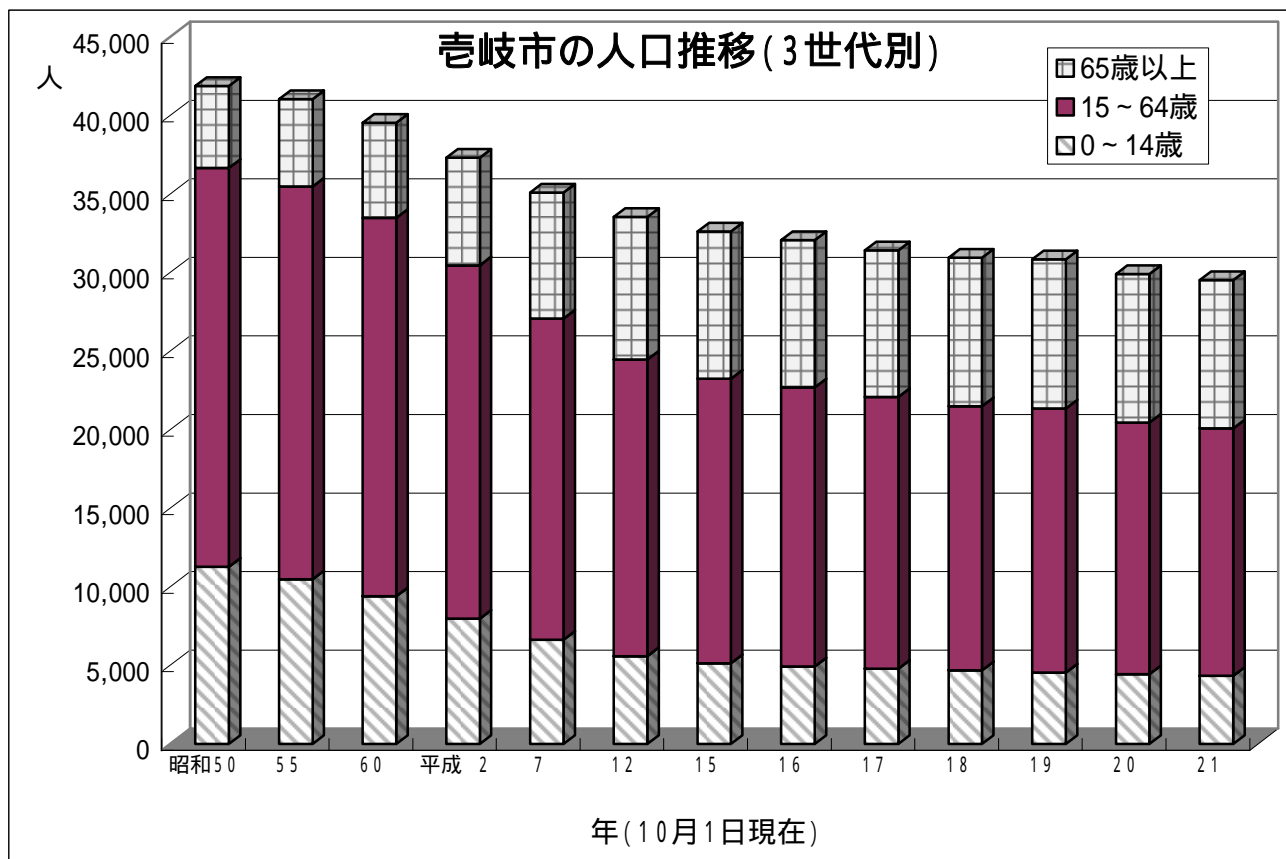


## 1) 世帯数・人口の推移

(各年10月1日現在)

壱岐市	世帯数	総人口 人	男 人	女 人	年齢3区分別人口						老人保健法による区分	
					(再掲)						40～69歳	70歳以上
					0～14歳	15～64歳	65歳以上	65～74歳	75～84歳	85歳以上		
実 数 (人)												
昭和50	10,395	41,871	20,134	21,737	11,276	25,390	5,205	3,327	1,639	239	14,840	3,441
55	10,646	41,035	19,749	21,286	10,480	25,006	5,549	3,312	1,925	312	15,063	3,752
60	10,656	39,528	18,950	20,578	9,407	24,068	6,053	3,497	2,061	495	14,862	4,148
平成2	10,543	37,308	17,827	19,481	7,978	22,483	6,844	3,973	2,244	627	14,822	4,589
7	10,565	35,089	16,673	18,416	6,632	20,443	8,014	4,811	2,466	737	14,760	5,305
12	10,661	33,538	15,930	17,608	5,582	18,878	9,078	5,122	3,010	946	13,802	6,443
15	10,767	32,616	15,394	17,222	5,121	18,114	9,379	4,819	3,436	1,124	13,129	7,023
16	10,762	32,069	15,145	16,924	4,917	17,785	9,365	4,657	3,572	1,136	12,833	7,169
17	10,560	31,414	14,782	16,632	4,773	17,304	9,337	4,508	3,672	1,157	12,578	7,240
18	10,616	30,933	14,538	16,395	4,671	16,828	9,434	4,443	3,751	1,240	12,227	7,387
19	10,681	30,391	14,243	16,148	4,529	16,390	9,472	4,289	3,847	1,336	12,060	7,450
20	10,699	29,898	13,979	15,919	4,440	16,016	9,442	4,151	3,889	1,402	11,859	7,464
21	10,731	29,516	13,878	15,638	4,332	15,760	9,424	4,034	3,940	1,450	11,761	7,432
構 成 割 合 (%)												
昭和50		100.0	48.1	51.9	26.9	60.6	12.4	7.9	3.9	0.6	35.4	8.2
55		100.0	48.1	51.9	25.5	60.9	13.5	8.1	4.7	0.8	36.7	9.1
60		100.0	47.9	52.1	23.8	60.9	15.3	8.8	5.2	1.3	37.6	10.5
平成2		100.0	47.8	52.2	21.4	60.3	18.3	10.6	6.0	1.7	39.7	12.3
7		100.0	47.5	52.5	18.9	58.3	22.8	13.7	7.0	2.1	42.1	15.1
12		100.0	47.5	52.5	16.6	56.3	27.1	15.3	9.0	2.8	41.2	19.2
15		100.0	47.2	52.8	15.7	55.5	28.8	14.8	10.5	3.4	40.3	21.5
16		100.0	47.2	52.8	15.3	55.5	29.2	14.5	11.1	3.5	40.0	22.4
17		100.0	47.1	52.9	15.2	55.1	29.7	14.4	11.7	3.7	40.0	23.0
18		100.0	47.0	53.0	15.1	54.4	30.5	14.4	12.1	4.0	39.5	23.9
19		100.0	46.9	53.1	14.9	53.9	31.2	14.1	12.7	4.4	39.7	24.5
20		100.0	46.8	53.2	14.9	53.6	31.6	13.9	13.0	4.7	39.7	25.0
21		100.0	47.0	53.0	14.5	52.7	31.5	13.5	13.2	4.8	39.3	24.9

昭和50年から平成12年までと平成17年は国勢調査、平成15年から平成16年までと平成18年から21年は県統計課調べ  
総人口には年齢不詳を含む



昭和50年から平成12年までと平成17年は国勢調査、平成15年から平成16年までと平成18年から21年は県統計課調べ

## 2) 人口動態(総覧)

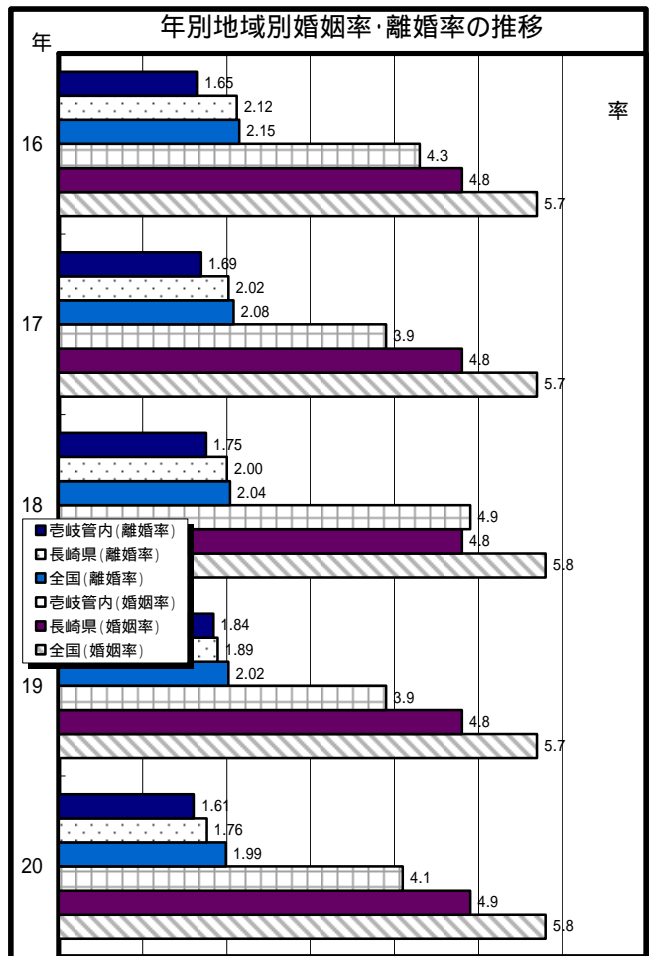
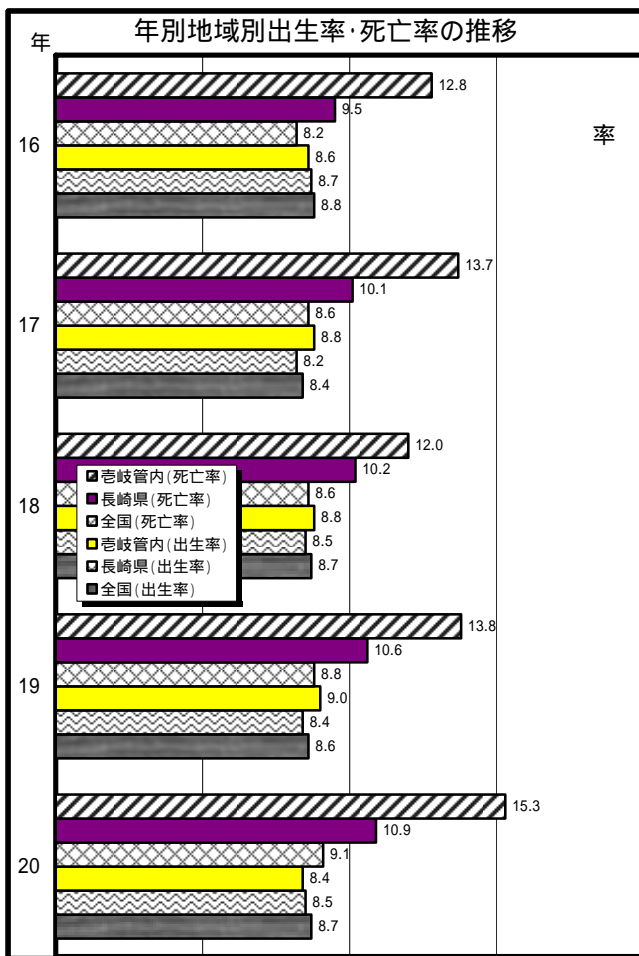
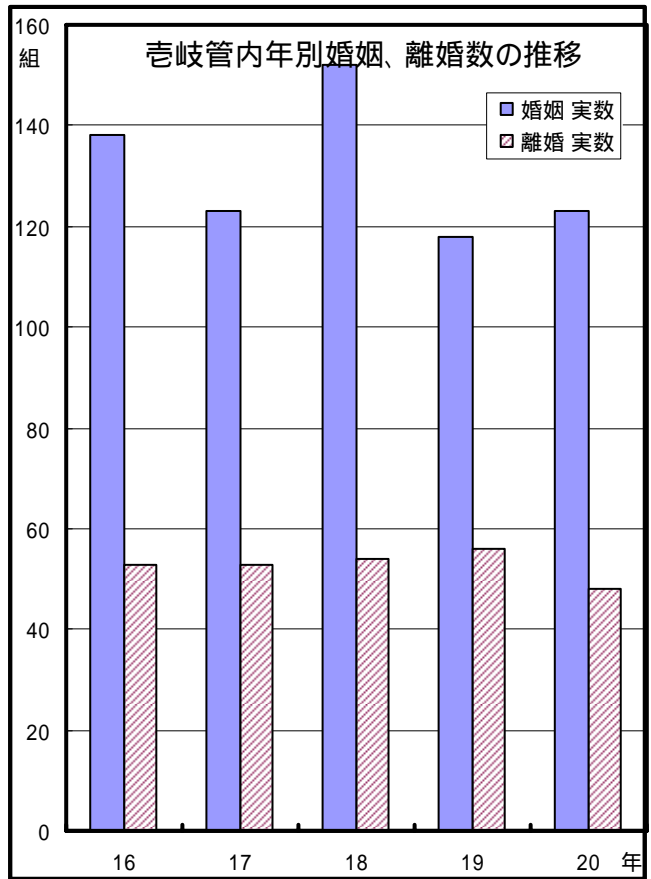
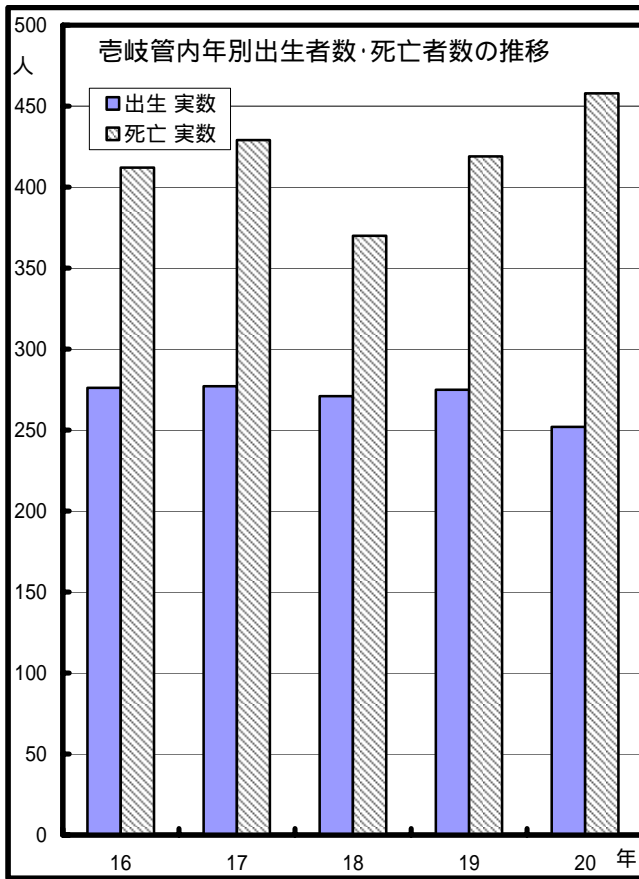
注) 出生・死亡・自然増加・婚姻・離婚率=人口千対

乳児・新生児・早期新生児死亡率=出生千対

死産率=出産(出生+死産)千対

周産期死亡率・妊娠満22週以後の死産率=出産(出生+死産)千対

市町村名	年	人口	出生				死亡				死産				周産期死亡				婚姻		離婚		合計 出生率						
			実数	率	低体重児 (再掲)		実数	率	乳児死亡 (再掲)		新生児死亡 (再掲)		総数		自然		人工		総数		妊娠満22週 以後の死産			早期新生児 死亡		実数	率	実数	率
					実数	率			実数	率	実数	率	実数	率	実数	率	実数	率	実数	率	実数	率		実数	率				
全国	16	126,176,000	1,110,721	8.8	104,832	94.4	1,028,602	8.2	3,122	2.8	1,622	1.5	34,365	30.0	14,288	12.5	20,077	17.5	5,541	5.0	4,357	3.9	1,184	1.1	720,417	5.7	270,804	2.15	1.29
	17	126,204,902	1,062,530	8.4	101,272	95.3	1,083,796	8.6	2,958	2.8	1,510	1.4	31,818	29.1	13,502	12.3	18,316	16.7	5,149	4.8	4,058	3.8	1,091	1.0	714,265	5.7	261,917	2.08	1.26
	18	126,154,000	1,092,674	8.7	104,559	95.7	1,084,450	8.6	2,864	2.6	1,444	1.3	30,911	27.5	13,424	11.9	17,487	15.6	5,100	4.7	4,047	3.7	1,053	1.0	730,971	5.8	257,475	2.04	1.32
	19	126,085,000	1,089,818	8.6	105,164	96.5	1,108,334	8.8	2,828	2.6	1,434	1.3	29,313	26.2	13,107	11.7	16,206	14.5	4,906	4.5	3,854	3.5	1,052	1.0	719,822	5.7	254,832	2.02	1.34
	20	125,947,000	1,091,156	8.7	104,497	95.8	1,142,407	9.1	2,798	2.6	1,331	1.2	28,177	25.2	12,625	11.3	15,552	13.9	4,720	4.3	3,751	3.4	969	0.9	726,106	5.8	251,136	1.99	1.37
長崎県	16	1,489,000	12,947	8.7	1,159	89.5	14,187	9.5	43	3.3	25	1.9	533	39.5	183	13.6	350	26.0	69	5.3	54	4.2	15	1.2	7,086	4.8	3,150	2.12	1.46
	17	1,472,955	12,148	8.2	1,103	90.8	14,866	10.1	33	2.7	14	1.2	502	39.7	187	14.8	315	24.9	57	4.7	46	3.8	11	0.9	7,016	4.8	2,976	2.02	1.45
	18	1,461,000	12,410	8.5	1,133	91.3	14,941	10.2	37	3.0	21	1.7	488	37.8	175	13.6	313	24.3	59	4.7	43	3.5	16	1.3	7,009	4.8	2,926	2.00	1.49
	19	1,447,000	12,175	8.4	1,130	92.8	15,310	10.6	37	3.0	22	1.8	410	32.6	169	13.4	241	19.1	71	5.8	55	4.5	16	1.3	6,972	4.8	2,734	1.89	1.48
	20	1,434,000	12,173	8.5	1,183	97.2	15,697	10.9	21	1.7	10	0.8	376	30.0	139	11.1	237	18.9	42	3.4	35	2.9	7	0.6	6,981	4.9	2,528	1.76	1.50
管内計	16	32,069	276	8.6	26	94.2	412	12.8	-	-	-	-	9	31.6	3	10.5	6	21.1	1	3.6	1	3.6	-	-	138	4.3	53	1.65	2.28
	17	31,414	277	8.8	34	122.7	429	13.7	-	-	-	-	9	31.5	4	14.0	5	17.5	-	-	-	-	-	-	123	3.9	53	1.69	2.14
	18	30,933	271	8.8	26	95.9	370	12.0	1	3.7	-	-	11	39.0	1	3.5	10	35.5	-	-	-	-	-	-	152	4.9	54	1.75	2.29
	19	30,391	275	9.0	25	90.9	419	13.8	-	-	-	-	11	38.5	1	3.5	10	35.0	-	-	-	-	-	-	118	3.9	56	1.84	2.58
	20	29,898	252	8.4	36	142.9	458	15.3	1	4.0	-	-	5	19.5	3	11.7	2	7.8	-	-	-	-	-	-	123	4.1	48	1.61	2.65



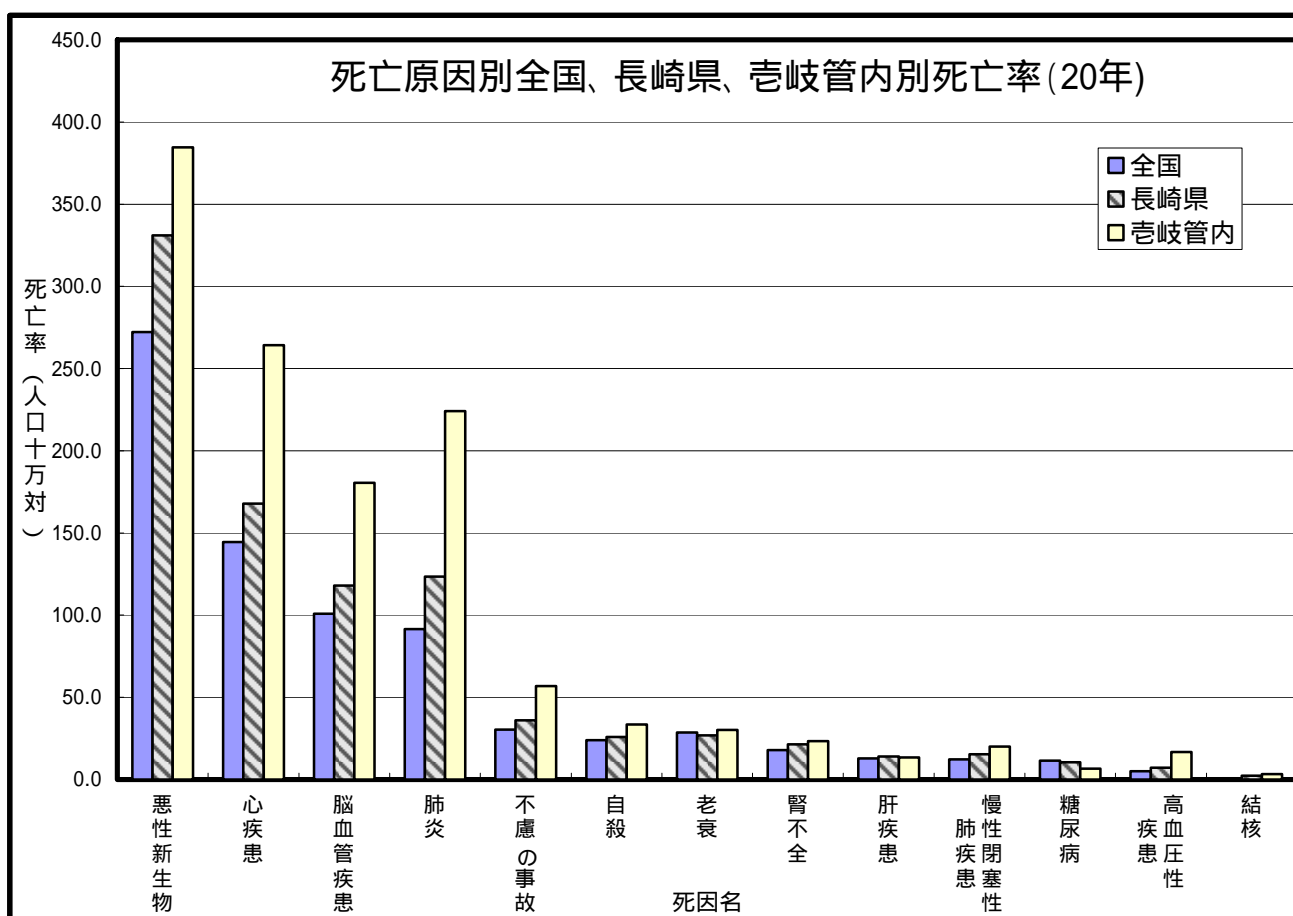
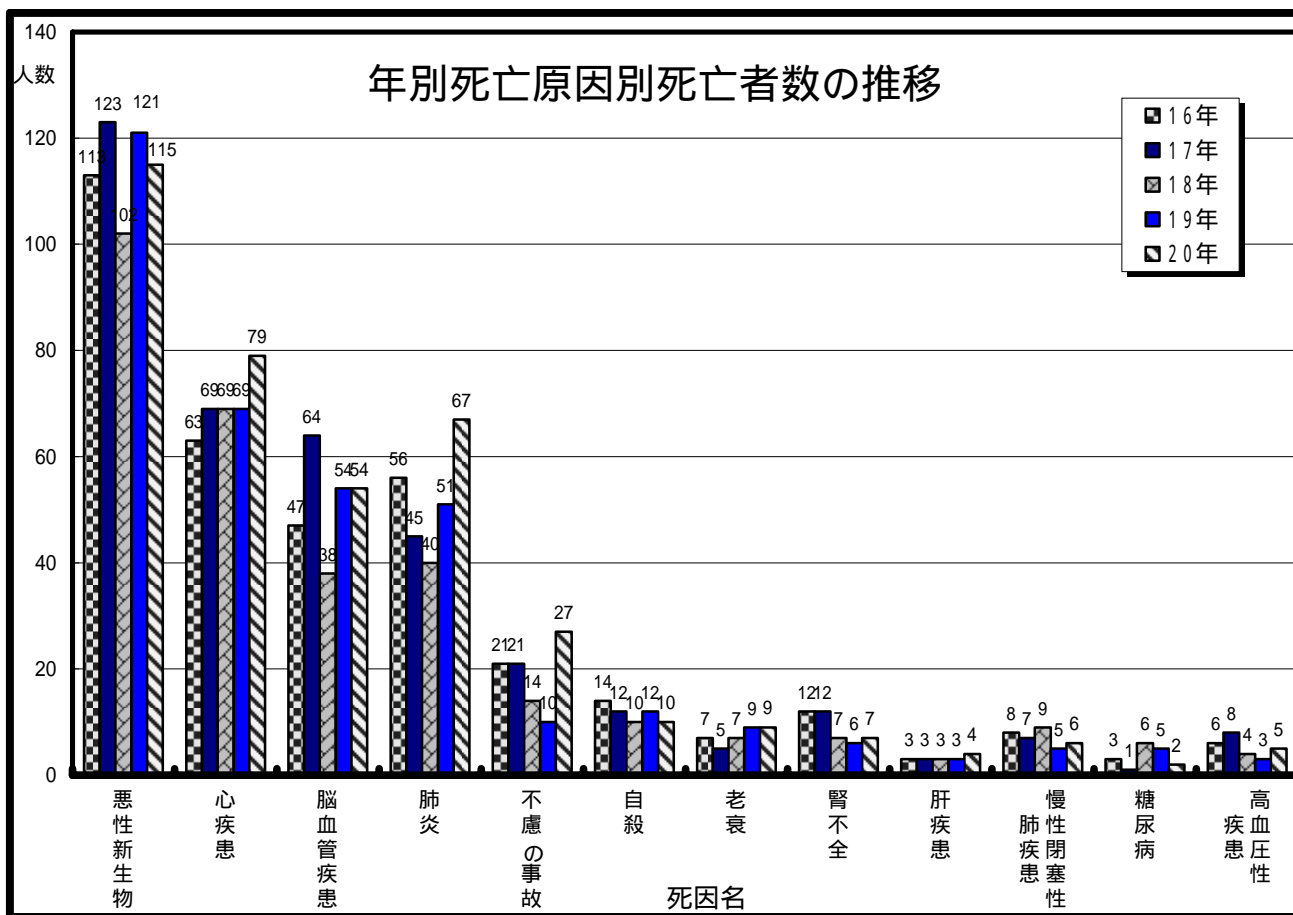
出生・死亡率は人口千対

婚姻・離婚率は人口千対

### 3) 人口動態(死因順位)

注)率:人口10万対

市町村名	年	第1位			第2位			第3位			第4位			第5位		
		疾患名	実数	率	疾患名	実数	率	疾患名	実数	率	疾患名	実数	率	疾患名	実数	率
全 国	16	悪性新生物	320,358	253.9	心疾患	159,625	126.5	脳血管疾患	129,055	102.3	肺炎	95,534	75.7	不慮の事故	38,193	30.3
	17	悪性新生物	325,941	258.3	心疾患	173,125	137.2	脳血管疾患	132,847	105.3	肺炎	107,241	85.0	不慮の事故	39,863	31.6
	18	悪性新生物	329,314	261.0	心疾患	173,024	137.2	脳血管疾患	128,268	101.7	肺炎	107,242	85.0	不慮の事故	38,270	30.3
	19	悪性新生物	336,468	266.9	心疾患	175,539	139.2	脳血管疾患	127,041	100.8	肺炎	110,159	87.4	不慮の事故	37,966	30.1
	20	悪性新生物	342,963	272.3	心疾患	181,928	144.4	脳血管疾患	127,023	100.9	肺炎	115,317	91.6	不慮の事故	38,153	30.3
長崎県	16	悪性新生物	4,516	303.3	心疾患	2,136	143.5	脳血管疾患	1,782	119.7	肺炎	1,410	94.7	不慮の事故	461	31.0
	17	悪性新生物	4,627	314.1	心疾患	2,404	163.2	脳血管疾患	1,715	116.4	肺炎	1,615	109.6	不慮の事故	508	34.5
	18	悪性新生物	4,457	305.1	心疾患	2,354	161.1	脳血管疾患	1,744	119.4	肺炎	1,624	111.2	不慮の事故	507	34.7
	19	悪性新生物	4,611	318.7	心疾患	2,383	164.7	肺炎	1,763	121.8	脳血管疾患	1,712	118.3	不慮の事故	475	32.8
	20	悪性新生物	4,747	331.0	心疾患	2,408	167.9	肺炎	1,771	123.5	脳血管疾患	1,692	118.0	不慮の事故	518	36.1
管内計	16	悪性新生物	113	352.4	心疾患	63	196.5	肺炎	56	174.6	脳血管疾患	47	146.6	不慮の事故	21	65.5
	17	悪性新生物	123	391.5	心疾患	69	219.6	脳血管疾患	64	203.7	肺炎	45	143.2	不慮の事故	21	66.8
	18	悪性新生物	102	329.7	心疾患	69	223.1	肺炎	40	129.3	脳血管疾患	38	122.8	不慮の事故	14	45.3
	19	悪性新生物	121	398.1	心疾患	69	227.0	脳血管疾患	54	177.7	肺炎	51	167.8	自殺	12	39.5
	20	悪性新生物	115	384.6	心疾患	79	264.2	肺炎	67	224.1	脳血管疾患	54	180.6	不慮の事故	17	56.9



「年別死亡原因別死亡者数の推移」では、結核による死亡者が少ないため、結核は省略しています。

## 4) 人口動態(特定死因)

注)率:人口10万対

市町村名	年	人口	悪性新生物		心疾患		脳血管疾患		肺炎		不慮の事故		自殺		老衰		腎不全		肝疾患		慢性閉塞性肺疾患		糖尿病		高血圧性疾患		結核		交通事故(再)	
			実数	率	実数	率	実数	率	実数	率	実数	率	実数	率	実数	率	実数	率	実数	率	実数	率	実数	率	実数	率	実数	率	実数	率
全国	16	126,176,000	320,358	253.9	159,625	126.5	129,055	102.3	95,534	75.7	38,193	30.3	30,247	24.0	24,126	19.1	19,117	15.2	15,885	12.6	13,444	10.7	12,637	10.0	5,706	4.5	2,330	1.8	10,551	8.4
	17	126,204,902	325,941	258.3	173,125	137.2	132,847	105.3	107,241	85.0	39,863	31.6	30,553	24.2	26,360	20.9	20,528	16.3	16,430	13.0	14,416	11.4	13,621	10.8	5,835	4.6	2,296	1.8	10,028	7.9
	18	126,154,000	329,314	261.0	173,024	137.2	128,268	101.7	107,242	85.0	38,270	30.3	29,921	23.7	27,764	22.0	21,158	16.8	16,267	12.9	14,357	11.4	13,650	10.8	5,810	4.6	2,269	1.8	9,048	7.2
	19	126,085,000	336,468	266.9	175,539	139.2	127,041	100.8	110,159	87.4	37,966	30.1	30,827	24.4	30,734	24.4	21,632	17.2	16,195	12.8	14,907	11.8	13,999	11.1	6,144	4.9	2,194	1.7	8,268	6.6
	20	125,947,000	342,963	272.3	181,928	144.4	127,023	100.9	115,317	91.6	38,153	30.3	30,229	24.0	35,975	28.6	22,517	17.9	16,268	12.9	15,520	12.3	14,462	11.5	6,264	5.0	2,220	1.8	7,499	6.0
長崎県	16	1,489,000	4,516	303.3	2,136	143.5	1,782	119.7	1,410	94.7	461	31.0	383	25.7	237	15.9	258	17.3	178	12.0	183	12.3	124	8.3	118	7.9	25	1.7	97	6.5
	17	1,472,955	4,627	314.1	2,404	163.2	1,715	116.4	1,615	109.6	508	34.5	432	29.3	237	16.1	291	19.8	181	12.3	187	12.7	128	8.7	87	5.9	25	1.7	103	7.0
	18	1,461,000	4,457	305.1	2,354	161.1	1,744	119.4	1,624	111.2	507	34.7	395	27.0	306	20.9	305	20.9	198	13.6	233	15.9	139	9.5	104	7.1	25	1.7	96	6.6
	19	1,447,000	4,611	318.7	2,383	164.7	1,712	118.3	1,763	121.8	475	32.8	366	25.3	295	20.4	292	20.2	173	12.0	223	15.4	133	9.2	118	8.2	29	2.0	84	5.8
	20	1,434,000	4,747	331.0	2,408	167.9	1,692	118.0	1,771	123.5	518	36.1	372	25.9	386	26.9	309	21.5	201	14.0	221	15.4	151	10.5	104	7.3	34	2.4	72	5.0
管内計	16	32,069	113	352.4	63	196.5	47	146.6	56	174.6	21	65.5	14	43.7	7	21.8	12	37.4	3	9.4	8	24.9	3	9.4	6	18.7	1	3.1	1	3.1
	17	31,414	123	391.5	69	219.6	64	203.7	45	143.2	21	66.8	12	38.2	5	15.9	12	38.2	3	9.5	7	22.3	1	3.2	8	25.5	-	-	2	6.4
	18	30,933	102	329.7	69	223.1	38	122.8	40	129.3	14	45.3	10	32.3	7	22.6	7	22.6	3	9.7	9	29.1	6	19.4	4	12.9	-	-	2	6.5
	19	30,391	121	398.1	69	227.0	54	177.7	51	167.8	10	32.9	12	39.5	9	29.6	6	19.7	3	9.9	5	16.5	5	16.5	3	9.9	-	-	1	3.3
	20	29,898	115	384.6	79	264.2	54	180.6	67	224.1	17	56.9	10	33.4	9	30.1	7	23.4	4	13.4	6	20.1	2	6.7	5	16.7	1	3.3	2	6.7

死因欄は、死亡者の多い死因順(全国)とする。

## 5) 人口動態 (部位別悪性新生物)

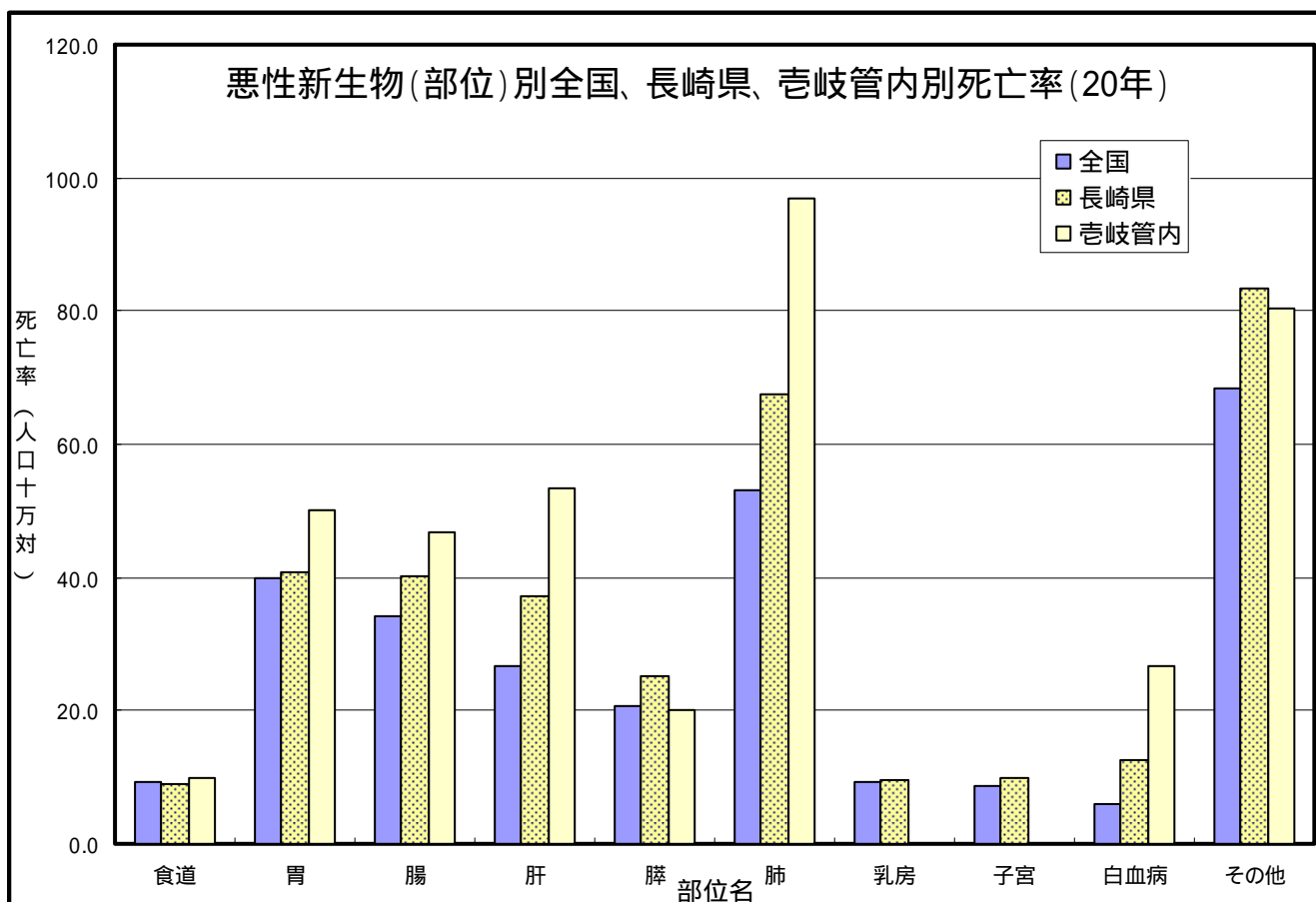
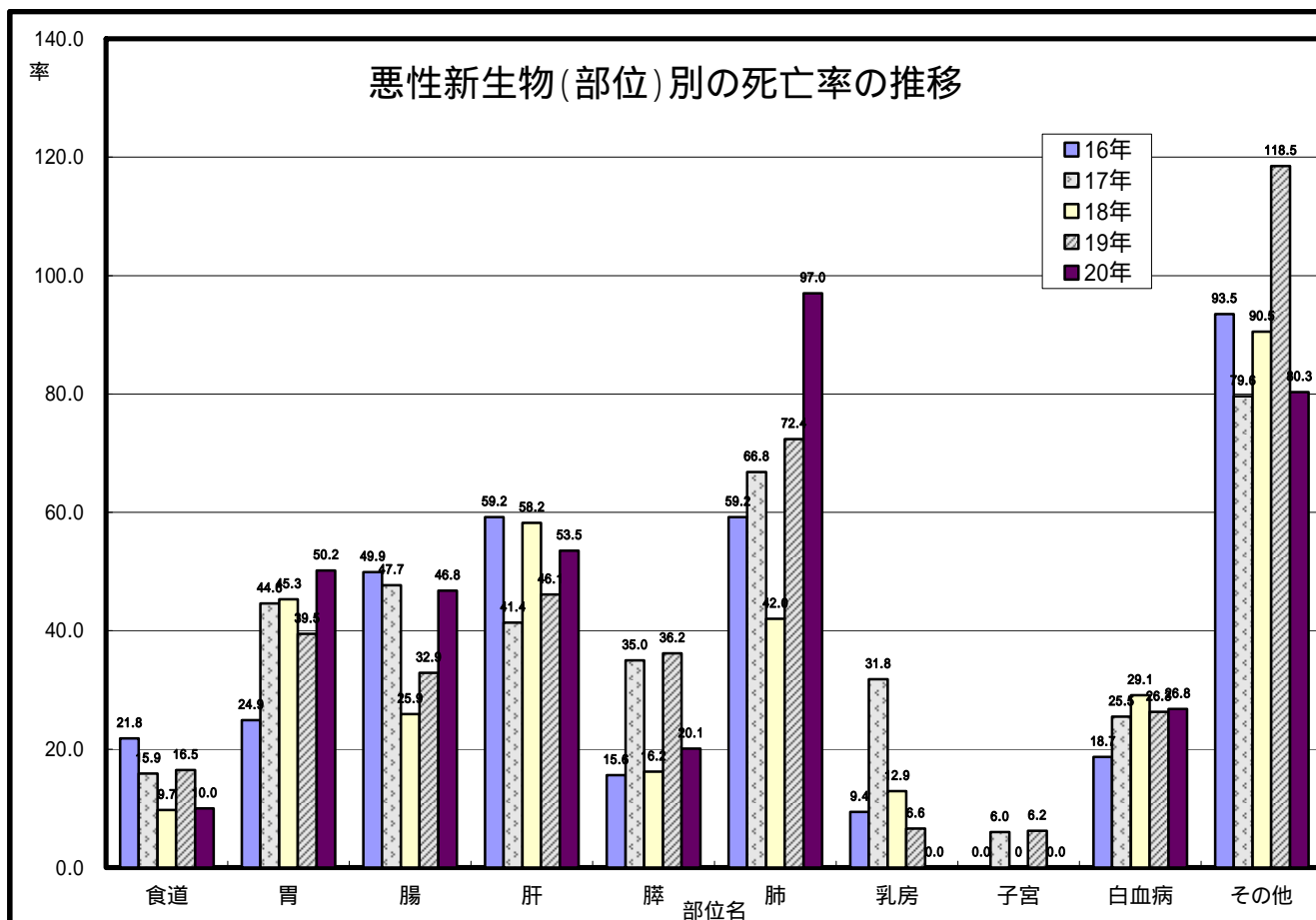
注) 人口: 全国・長崎県は日本人推計人口

率: 人口10万対 (子宮は女子人口に対する割合)

市町村名	年	人口	総数		食道		胃		腸		肝		膵		肺		乳房		子宮		白血病		その他		女子人口
			実数	率	実数	率	実数	率	実数	率	実数	率	実数	率	実数	率	実数	率	実数	率	実数	率	実数	率	
全国	16	126,176,000	320,358	253.9	11,172	8.9	50,562	40.1	40,042	31.7	34,510	27.4	22,260	17.6	59,922	47.5	10,609	8.4	5,525	8.6	7,048	5.6	78,708	62.4	64,579,000
	17	126,204,902	325,941	258.3	11,182	8.9	50,311	39.9	40,830	32.4	34,268	27.2	22,927	18.2	62,063	49.2	10,808	8.6	5,381	8.3	7,283	5.8	80,888	64.1	64,587,009
	18	126,154,000	329,314	261.0	11,345	9.0	50,415	40.0	41,056	32.5	33,662	26.7	23,366	18.5	63,255	50.1	11,274	8.9	5,513	8.5	7,429	5.9	81,999	65.0	64,586,000
	19	126,085,000	336,468	266.9	11,669	9.3	50,597	40.1	41,859	33.2	33,599	26.6	24,634	19.5	65,608	52.0	11,414	9.1	5,622	8.7	7,607	6.0	83,859	66.5	64,574,000
	20	125,947,000	342,963	272.3	11,746	9.3	50,160	39.8	43,011	34.2	33,665	26.7	25,976	20.6	66,849	53.1	11,890	9.4	5,709	8.8	7,675	6.1	86,282	68.5	64,523,000
長崎県	16	1,489,000	4,516	303.3	126	8.5	593	39.8	546	36.7	549	36.9	274	18.4	946	63.5	120	8.1	65	8.2	182	12.2	1,115	74.9	790,000
	17	1,472,955	4,627	314.1	107	7.3	619	42.0	598	40.6	501	34.0	294	20.0	964	65.4	140	9.5	85	10.8	182	12.4	1,137	77.2	783,959
	18	1,461,000	4,457	305.1	118	8.1	578	39.6	549	37.6	489	33.5	309	21.1	902	61.7	159	10.9	71	9.1	193	13.2	1,089	74.5	781,715
	19	1,447,000	4,611	318.7	111	7.7	588	40.6	586	40.5	483	33.4	294	20.3	935	64.6	126	8.7	72	9.3	168	11.6	1,248	86.2	775,619
	20	1,434,000	4,747	331.0	131	9.1	586	40.9	575	40.1	532	37.1	362	25.2	970	67.6	136	9.5	76	9.9	181	12.6	1,198	83.5	769,891
管内計	16	32,069	113	352.4	7	21.8	8	24.9	16	49.9	19	59.2	5	15.6	19	59.2	3	9.4	-	-	6	18.7	30	93.5	16,924
	17	31,414	123	391.5	5	15.9	14	44.6	15	47.7	13	41.4	11	35.0	21	66.8	10	31.8	1	6.0	8	25.5	25	79.6	16,632
	18	30,933	102	329.7	3	9.7	14	45.3	8	25.9	18	58.2	5	16.2	13	42.0	4	12.9	-	-	9	29.1	28	90.5	16,395
	19	30,391	121	398.1	5	16.5	12	39.5	10	32.9	14	46.1	11	36.2	22	72.4	2	6.6	1	6.2	8	26.3	36	118.5	16,148
	20	29,898	115	384.6	3	10.0	15	50.2	14	46.8	16	53.5	6	20.1	29	97.0	-	-	-	-	8	26.8	24	80.3	15,919

腸..結腸と直腸 S 状結腸移行部及び直腸





## 6) 老人医療費の動向

町村名	年度	総医療費	対前年度比伸び率	受給者数	対前年度比伸び率	一人当たり医療費	対前年度比伸び率
		億円	%	千人	%	千円	%
全国	15	116,523	-0.7	15,480	-2.8	753	2.2
	16	115,763	-0.7	14,838	-4.2	780	3.7
	17	116,443	0.5	14,176	-4.5	821	5.3
	18	112,594	-3.3	13,527	-4.6	832	1.3
	19	112,753	0.1	12,966	-4.3	869	4.4
長崎県		円	%	人	%	円	%
	15	198,499,237,103	-1.0	225,910	-3.2	878,665	2.2
	16	195,018,344,809	-1.8	216,043	-4.4	902,683	2.7
	17	194,454,135,491	-0.3	205,679	-4.8	945,425	4.7
	18	185,655,094,927	-0.5	195,451	-4.9	949,881	0.5
	19	184,800,846,509	-0.5	186,299	-4.9	991,958	4.4
杵岐市	20	187,690,725,930	1.6	187,903	0.9	998,870	0.7
	15	4,532,027,433	-2.2	6,456	-3.3	701,987	1.1
	16	4,609,916,674	1.7	6,135	-5.3	751,413	7.0
	17	4,500,481,110	-2.4	5,804	-5.7	775,410	3.2
	18	4,221,817,606	-6.2	5,540	-4.8	762,071	-1.7
	19	4,190,841,402	-0.7	5,296	-4.6	791,696	3.9
	20	4,310,671,483	2.9	5,321	4.7	810,074	2.5

## 7) 医療施設

医療施設数、病床数

(各年10月1日現在)

	病 院								一般診療所		歯科診療所
	施設数	総病床数	内 訳						施設数	病床数	施設数
			精神 病床数	感染症 病床数	結核 病床数	療養 病床数	一般 病床数	その他の 病床数			
平成11年	7	617	101	4	23	-	-	489	15	118	9
平成12年	7	616	101	4	23	-	-	489	15	115	9
平成13年	7	616	101	4	22	92	28	369	15	115	9
平成14年	7	616	101	4	22	92	28	369	15	95	9
平成15年	7	611	98	4	22	221	266	-	15	95	9
平成16年	7	571	98	-	6	221	246	-	15	76	9
平成17年	7	574	98	4	6	220	246	-	15	57	9
平成18年	7	574	98	4	6	220	246	-	16	57	9
平成19年	7	568	98	4	6	220	240	-	15	57	10
平成20年	7	568	98	4	6	220	240	-	15	57	10
平成21年	7	568	98	4	6	208	252	-	14	57	10

資料 平成11～18年 長崎県医療統計

平成19～20年 病院・診療所開設届、変更許可申請・届より杵岐保健所集計

(注)平成11年4月1日から「伝染病床」が「感染症病床」に改正

## 8) 医療従事者

医療従事者数 - 就業地別 -

(各年12月31日現在)

	医師	歯科 医師	薬剤師	保健師	助産師	看護師	准 看護師	歯科 衛生士	歯科 技工士
平成10年	48	11	38	17	5	128	198	11	14
平成12年	43	11	37	16	4	138	203	10	17
平成14年	44	13	44	16	5	137	196	9	17
平成16年	43	12	43	15	6	151	198	16	16
平成18年	46	12	48	13	9	168	201	16	15
平成20年	43	14	50	15	9	180	203	16	13

資料 平成10～18年 長崎県医療統計

平成20年 医師～薬剤師は平成20年 医師・歯科医師・薬剤師調査より、

保健師～歯科技工士は平成20年医療関係業務従事者届より杵岐保健所集計(2年に1回)

## 9) 病院報告

病床別患者数(壱岐市)

	在院患者 延数 (人)	新入院 患者数 (人)	退院 患者数 (人)	外来患者 延数 (人)	6月末現在 病床数 (床)
平成17年	169,625	3,945	3,961	239,905	574
平成18年	168,551	3,925	3,903	237,264	574
平成19年	164,694	3,727	3,781	238,141	568
平成20年	167,291	4,195	4,199	237,097	568
平成21年	165,215	4,185	4,186	251,790	568
平成21年病床別					
精神病床	23,505	96	103		98
感染症病床	-	-	-		4
結核病床	257	2	3		6
療養病床	69,740	199	378		208
一般病床	71,970	3,890	3,705		252

資料 平成17～18年 長崎県医療統計  
平成19～21年 病院報告より壱岐保健所集計

病院の患者状況 - 病院患者等1日当り平均数・病床利用率・平均在院日数(壱岐市)

	1日平均患者数(人)				年間病床 利用率(%)	平均在院 日数 (日/年)
	在院	新入院	退院	外来		
平成17年	464.7	10.8	10.9	657.3	81.0	42.9
平成18年	461.8	10.8	10.7	650.0	80.5	43.1
平成19年	451.2	10.2	10.4	652.4	79.4	43.9
平成20年	457.1	11.5	11.5	647.8	80.5	39.9
平成21年	453.3	11.5	11.5	689.8	79.8	39.5
平成21年病床別						
精神病床	64.4	0.3	0.3		65.7	236.2
感染症病床	-	-	-		-	-
結核病床	0.7	0.0	0.0		11.7	102.8
療養病床	191.1	0.5	1.0		86.9	241.7
一般病床	197.2	10.7	10.2		82.2	19.0

資料 平成17～18年 長崎県医療統計  
平成19～21年 病院報告より壱岐保健所集計

- 1 在院患者1日当平均数 = 年間在院患者延数 / その年の日数
- 2 新入院患者1日当平均数 = 年間新入院患者数 / その年の日数
- 3 退院患者1日当平均数 = 年間退院患者数 / その年の日数
- 4 外来患者1日当平均数 = 年間外来患者延数 / その年の日数
- 5 年間病床利用率(%) = (在院患者1日あたり平均数 / 6月末病床数) × 100
- 6 平均在院日数(日/年) = 年間在院患者延数 / {(年間新入院患者数 + 年間退院患者数) × 1 / 2}

(注) その年の日数: 20年(うるう年)は366日計算

## 病院従事者数

(壱岐市 各年10月1日現在)

	平成17年	平成18年	平成19年	平成20年	平成21年
総数	561.9	546.4	565.7	576.5	586.2
医師(常勤)	32	30	30	28	31
〃(非常勤)	9.5	11.5	12.8	15.2	14.4
歯科医師(常勤)	-	-	-	-	-
〃(非常勤)	-	-	-	-	-
薬剤師	11	9.1	9	10	10
保健師	-	-	-	-	-
助産師	6	7	9	9	8
看護師	131	135	144	147	153
准看護師	112	101	109	109	104
看護業務補助者	63	62.6	58.4	59.6	55.6
理学療法士(PT)	6.2	7	9	10	10
作業療法士(OT)	3.2	2	3	3	3
視能訓練士	-	-	-	-	-
言語聴覚士	-	-	-	-	-
義肢装具士	-	-	-	-	-
歯科衛生士	-	-	-	-	-
歯科技工士	-	-	-	-	-
診療放射線技師	9	8.2	8.2	9.2	9.2
診療エックス線技師	-	-	-	-	-
臨床検査技師	9	8.6	9	9.5	9
衛生検査技師	-	-	-	-	-
臨床工学技士	3	1	2	2	3
あん摩マッサージ指圧師	-	-	-	-	-
柔道整復師	-	-	-	-	-
管理栄養士	6	6	6	5	6
栄養士	5	3	3	4	3
精神保健福祉士	-	-	-	-	-
社会福祉士	-	-	-	-	1
介護福祉士	21	21	20	20	22
その他の技術員	16.5	10	14	13	15
医療社会事業従事者	-	-	-	-	-
事務職員	63	59	57	59.5	63
その他の職員	58.8	64.4	62.3	63.5	66

資料 平成17～18年 長崎県医療統計  
平成19～21年 病院報告より壱岐保健所集計

## 10) 調理師業務従事者数(就業場所別)

各年12月31日現在

	総 数	寄 宿 舎	学 校	病 院	事 業 所	社会 福祉 施設	介護 老人 保健 施設	矯 正 施 設	飲 食 店 営 業	魚 介 類 販 売 業	そ う ざ い 製 造 業	そ の 他
10年	116	-	24	15	3	5	-	-	56	-	-	-
12年	143	-	25	18	6	8	-	-	61	7	-	-
14年	184	-	28	25	6	7	-	-	86	6	-	-
16年	225	-	30	31	4	8	-	-	120	5	-	-
18年	207	-	35	29	6	23	7	-	99	7	1	-
20年	198	-	28	28	3	29	14	-	86	9	1	-

資料：調理師業務従事者届(調理師法第5条の2第1項、2年に1回)による。

平成12年度の調査から就業場所の区分が変更となり、老人保健施設が介護老人保健施設となった。