

# 特集 2020年農林業センサス結果の概要（概数値）

（令和2年2月1日現在）

長崎県県民生活環境部統計課

※確定値は令和3年3月末に公表する予定。

## 【調査結果の概要】

### 1 農林業経営体

長崎県の農林業経営体数は18,022経営体で、5年前に比べ4,027経営体（18.3%）減少した。このうち、農業経営体は17,936経営体、林業経営体は178経営体となり、5年前に比べそれぞれ3,972経営体（18.1%）、381経営体（68.2%）減少した。

※農林業センサスでは調査対象の基準（耕地及び山林の面積や家畜の飼育頭数等が一定以上あること）を満たす経営体のみを対象としている。

※農業経営体と林業経営体は重複する場合もあるため、合計は農林業経営体に一致しない。

図1 農林業経営体数（長崎県）

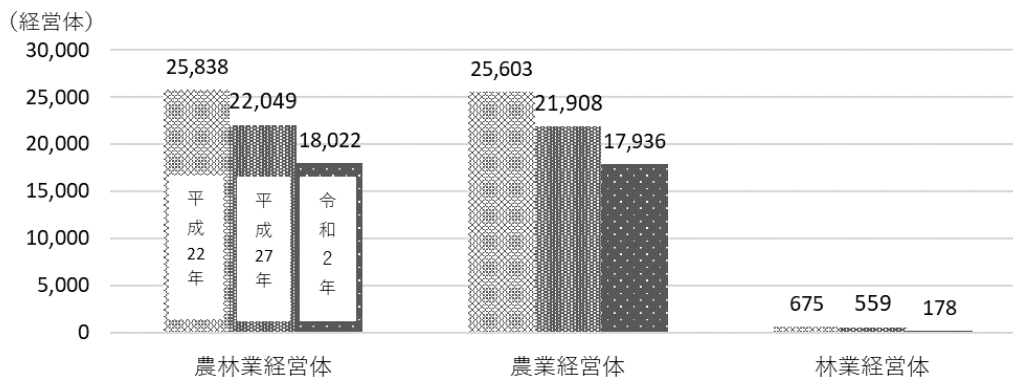


表1 農林業経営体数（長崎県）

単位：経営体

区分	農林業経営体	農業経営体	林業経営体
平成 22年	25,838	25,603	675
27年	22,049	21,908	559
令和 2年	18,022	17,936	178
増減率（%）			
平成27年/22年	△ 14.7	△ 14.4	△ 17.2
令和2年/平成27年	△ 18.3	△ 18.1	△ 68.2

## 2 農業経営体

### (1) 農業経営体数

農業経営体のうち、個人経営体は17,500経営体で、5年前に比べ3,996経営体（18.6%）減少した一方、団体経営体は436経営体で24経営体（5.8%）増加した。

表2 農業経営体数（長崎県）

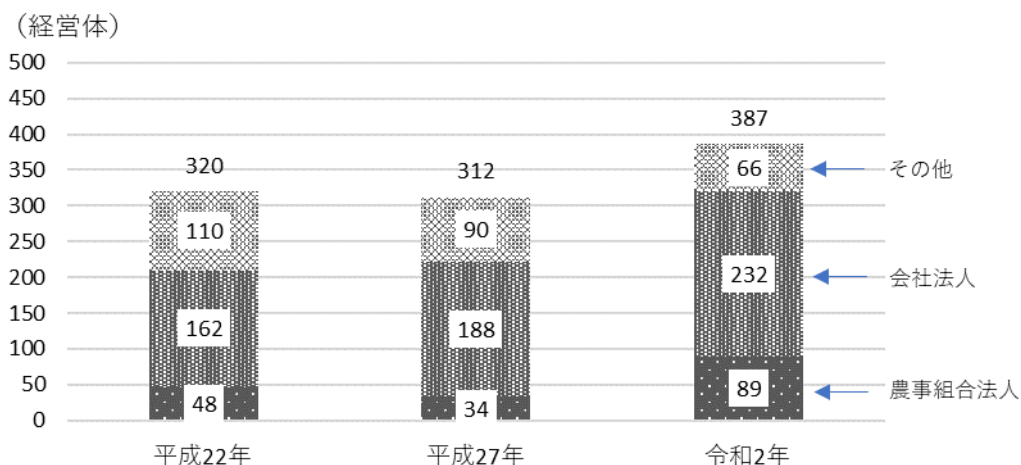
単位：経営体

区分	農業経営体	個人経営体	団体経営体	法人経営体
平成 22年	25,603	25,114	489	320
27年	21,908	21,496	412	312
令和 2年	17,936	17,500	436	387
増減率（%）				
平成27年/22年	△ 14.4	△ 14.4	△ 15.7	△ 2.5
令和2年/平成27年	△ 18.1	△ 18.6	5.8	24.0

団体経営体のうち法人経営体は387経営体で、5年前に比べ75経営体増加した。この結果、団体経営体に占める法人経営体の割合は88.8%となった。

また、法人経営体の内訳をみると、会社法人は232経営体、農事組合法人は89経営体となり、5年前に比べそれぞれ44経営体、55経営体増加した。

図2 法人化している農業経営体数（長崎県）



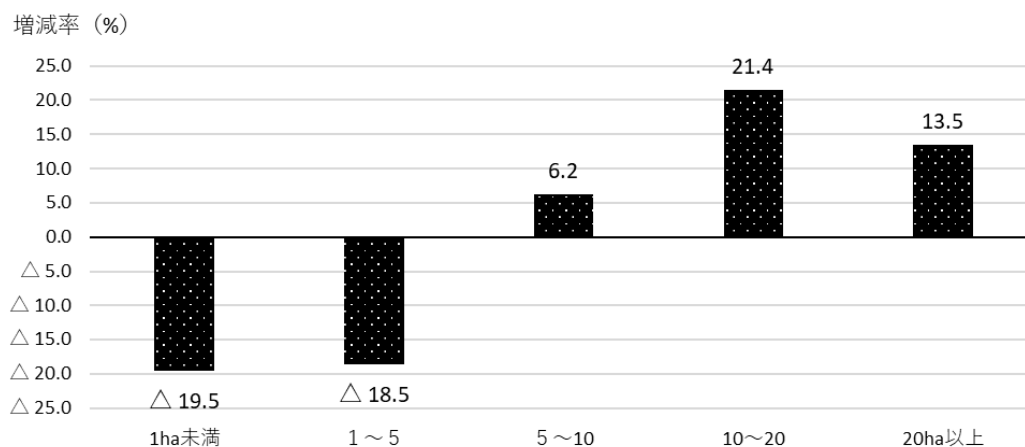
## (2) 経営耕地面積規模別の農業経営体数

経営耕地面積規模別に農業経営体数の増減率をみると、5年前に比べ5ha未満の層で農業経営体数が減少したが、5ha以上の層では増加した。

表3 経営耕地面積規模別農業経営体数（長崎県）

	1ha未満	1～5	5～10	10～20	20ha以上
平成 27年	11,766	9,200	499	112	52
令和 2年	9,477	7,495	530	136	59
増減率（%）					
令和2年/平成27年	△ 19.5	△ 18.5	6.2	21.4	13.5

図3 経営耕地面積規模別農業経営体数の増減率（長崎県）



### (3) 経営耕地面積の集積割合

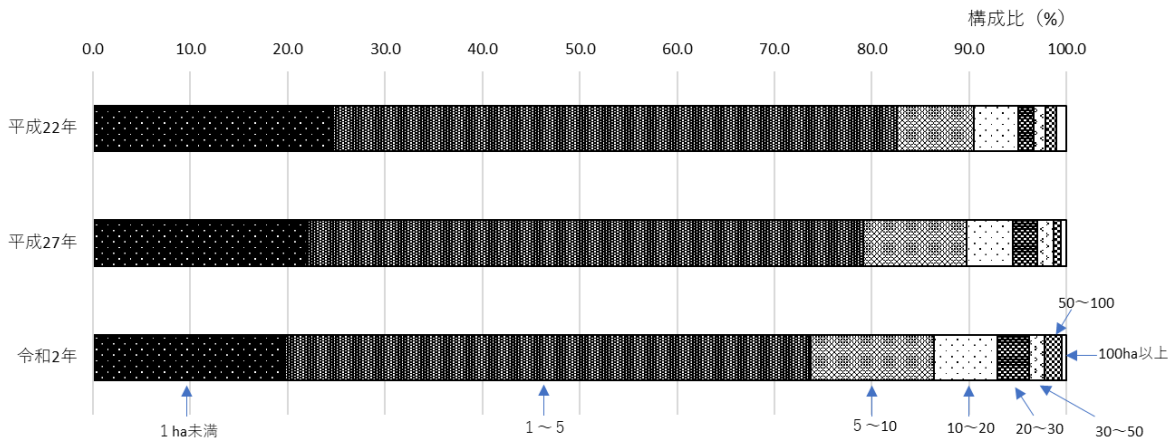
農業経営体の経営耕地面積規模別に経営耕地面積の集積割合をみると、5 ha 以上の農業経営体が 26.3%を占め、5 年前に比べて 5.5 ポイント上昇した。

表 4 経営耕地面積規模別経営耕地面積（長崎県）

区分		計	1ha未満	1～5	5～10	10～20	20～30	30～50	50～100	100ha以上	単位：ha
平成	22年	33,621	8,263	19,487	2,659	1,545	534	413	378	341	
	27年	30,756	6,764	17,582	3,264	1,449	782	505	233	176	
令和	2年	27,146	5,320	14,685	3,446	1,766	880	430	475	143	
構成比 (%)											
平成	22年	100.0	24.6	58.0	7.9	4.6	1.6	1.2	1.1	1.0	
	27年	100.0	22.0	57.2	10.6	4.7	2.5	1.6	0.8	0.6	
令和	2年	100.0	19.6	54.1	12.7	6.5	3.2	1.6	1.7	0.5	

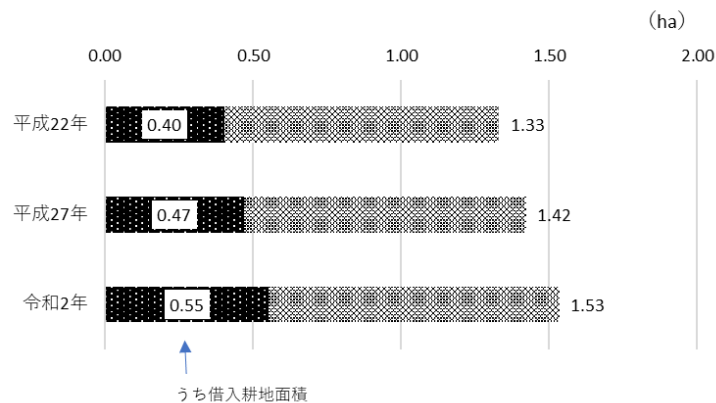
※小数を四捨五入しているため、内訳の計と合計が一致しない場合がある。

図 4 経営耕地面積規模別経営耕地面積割合（長崎県）



経営耕地のある農業経営体の 1 経営体当たりの経営耕地面積は 1.53ha で 5 年前に比べ、0.11ha 増加した。

図 5 1 農業経営体当たりの経営耕地面積の状況（長崎県）



#### (4) 農産物販売金額規模別の農業経営体数

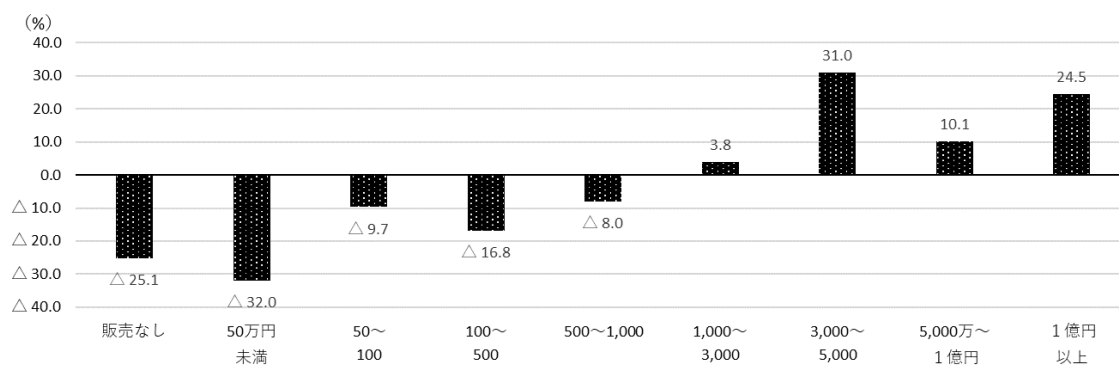
農産物販売金額規模別に農業経営体数の増減率をみると、5年前に比べ1,000万円未満の層で農業経営体数が減少しているが、1,000万円以上の層では増加した。

表5 農産物販売金額規模別農業経営体数（長崎県）

単位：経営体

区分	販売なし	50万円未満	50～100	100～500	500～1,000	1,000～3,000	3,000～5,000	5,000万～1億円	1億円以上
平成 27年	2,415	6,786	2,709	5,555	2,140	1,842	197	158	106
令和 2年	1,809	4,616	2,447	4,620	1,968	1,912	258	174	132
増減率（%）									
令和2年/平成27年	△25.1	△32.0	△9.7	△16.8	△8.0	3.8	31.0	10.1	24.5

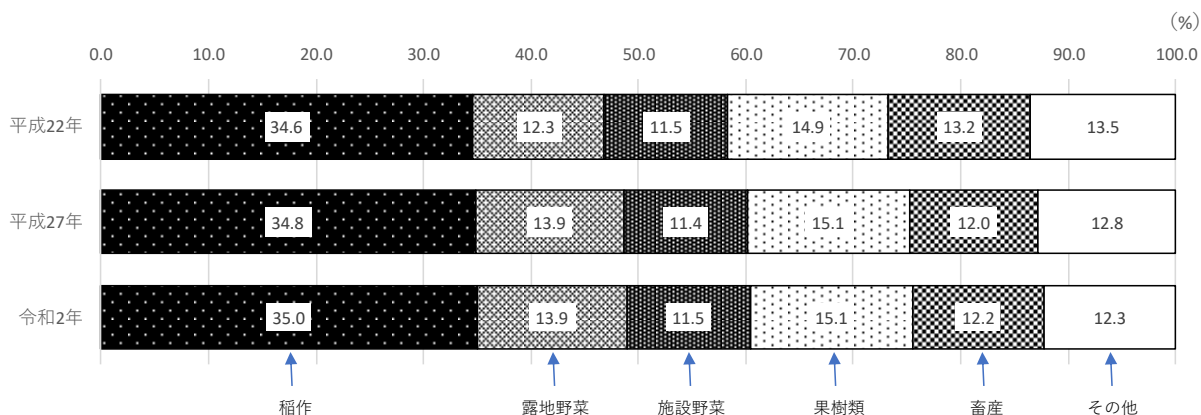
図6 農産物販売金額規模別農業経営体数の増減率（長崎県）



### (5) 農産物販売金額 1 位の部門別経営体数

農産物販売金額 1 位の部門別に農業経営体数の構成割合をみると、稲作が 35.0%となり、5 年前に比べ 0.2 ポイント上昇した。また、畜産も 5 年前に比べ 0.2 ポイント上昇した。

図 7 農産物販売金額 1 位の部門別農業経営体数の構成割合（長崎県）

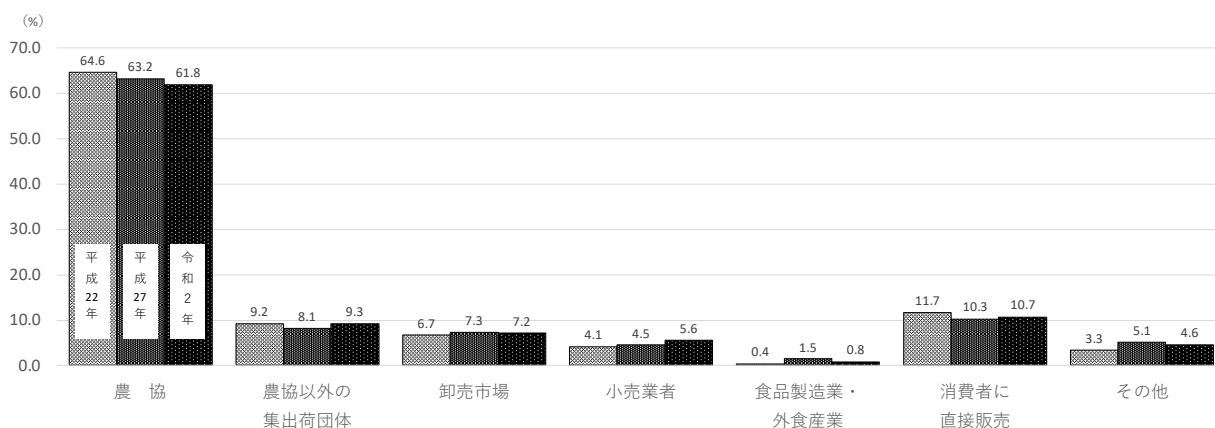


### (6) 農産物販売金額 1 位の出荷先別にみた農業経営体数

農産物販売金額 1 位の出荷先別に農業経営体数の構成割合をみると、農協が 61.8%となり、次いで消費者に直接販売が 10.7%、農協以外の集出荷団体(有志で組織した任意組合等)が 9.3%となった。

また、5 年前に比べ農協が 1.4 ポイント下降し、農協以外の集出荷団体が 1.2 ポイント、小売業者が 1.1 ポイント上昇した。

図 8 農産物販売金額 1 位の出荷先別農業経営体数の構成割合（長崎県）



### (7) 青色申告を行っている農業経営体数

青色申告を行っている農業経営体数は5,692経営体で、農業経営体に占める割合は31.7%となった。このうち、正規の簿記を行っている農業経営体数は3,160経営体で、農業経営体に占める割合は17.6%となった。

表6 青色申告を行っている農業経営体数（長崎県）

単位：経営体

	計	青色申告を行っている				青色申告を行っていない
		小計	正規の簿記	簡易簿記	現金主義	
総数	17,936	5,692	3,160	2,168	364	12,244
個人経営体	17,500	5,385	2,866	2,156	363	12,115
団体経営体	436	307	294	12	1	129
構成比（%）						
総数	100.0	31.7	17.6	12.1	2.0	68.3
個人経営体	100.0	30.8	16.4	12.3	2.1	69.2
団体経営体	100.0	70.4	67.4	2.8	0.2	29.6

注：“正規の簿記”とは損益計算書と貸借対照表が導き出せる組織的な簿記の方式（一般的には複式簿記）を行っている場合をいう。

### (8) データを活用した農業を行っている農業経営体数

データを活用した農業を行っている農業経営体数は3,723経営体で、農業経営体に占める割合は20.8%となった。また、団体経営についてみると、データを活用した農業を行っている農業経営体数は241経営体で、団体経営体に占める割合は55.3%となった。

表7 データを活用した農業を行っている農業経営体数（長崎県）

単位：経営体

	計	データを活用した農業を行っている				データを活用していない
		小計	データを取 得して活用	データを取 得・記録し て活用	データを取 得・分析し て活用	
総数	17,936	3,723	2,813	712	198	14,213
個人経営体	17,500	3,482	2,689	627	166	14,018
団体経営体	436	241	124	85	32	195
構成比（%）						
総数	100.0	20.8	15.7	4.0	1.1	79.2
個人経営体	100.0	19.9	15.4	3.6	0.9	80.1
団体経営体	100.0	55.3	28.4	19.5	7.3	44.7

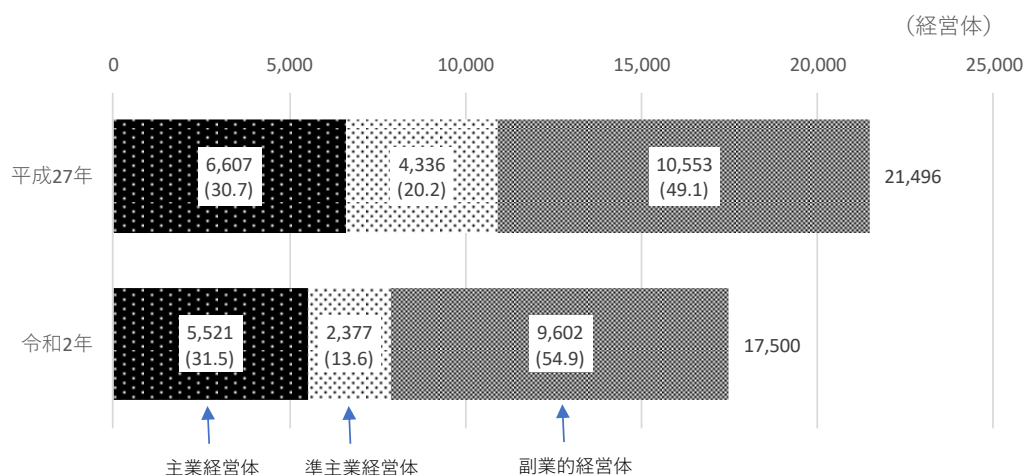
注：“データを活用”とは、効率的かつ効果的な農業経営を行うためにデータ（財務、市況、生産履歴、生育状況、気象状況、栽培管理などの情報）を活用することをいう。

### (9) 主副業別農業経営体数（個人経営体）

農業経営体のうち個人経営体を主副業別にみると、主業経営体は 5,521 経営体で 5 年前に比べ 1,086 経営体の減少、準主業経営体は 2,377 経営体で 1,959 経営体の減少、副業的経営体は 9,602 経営体で 951 経営体の減少となった。

この結果、個人経営体に占める割合は、主業経営体が 31.5%、準主業経営体が 13.6%、副業的経営体が 54.9%となった。

図9 主副業別農業経営体数（個人経営体）（長崎県）



注：（ ）内は個人経営体数に占める割合(%)である。

主業経営体：農業所得が主（農家所得の50%以上が農業所得）で、調査期日前1年間に自営農業に60日以上従事している65歳未満の世帯員がいる個人経営体をいう。

準主業経営体：農外所得が主（農家所得の50%未満が農業所得）で、調査期日前1年間に自営農業に60日以上従事している65歳未満の世帯員がいる個人経営体をいう。

副業的経営体：調査期日前1年間に自営農業に60日以上従事している65歳未満の世帯員がいない個人経営体及び準主業経営体以外の個人経営体をいう。

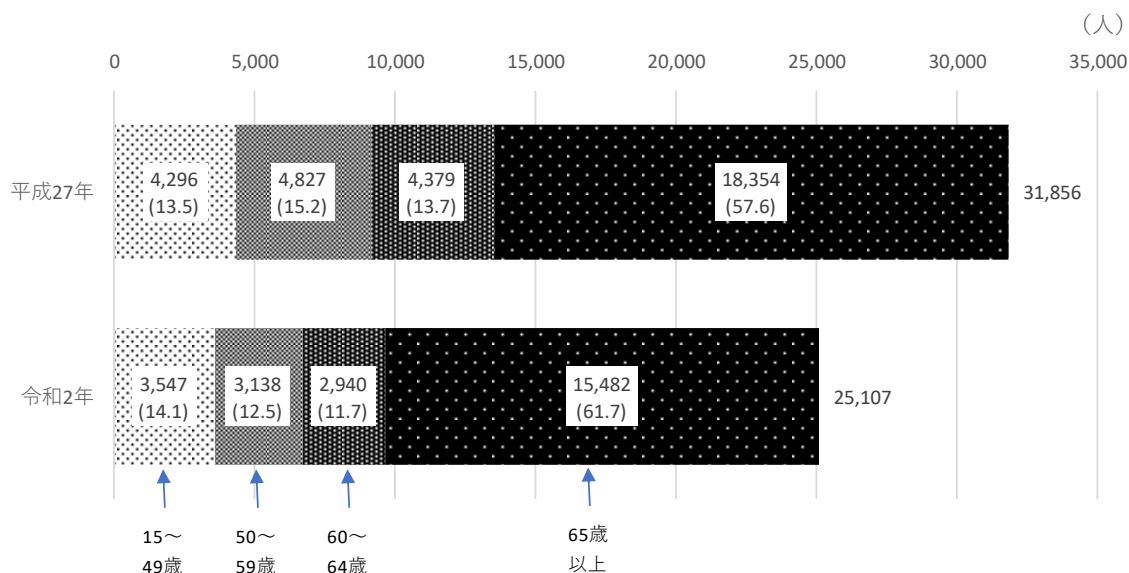


### (10) 基幹的農業従事者数（個人経営体）

農業経営体のうち個人経営体の基幹的農業従事者（仕事が主で、主に自営農業に従事した世帯員）は25,107人で、5年前に比べ6,749人（21.2%）減少した。

個人経営体の基幹的農業従事者のうち65歳以上が占める割合は、61.7%となり、5年前に比べ4.1ポイント上昇した。

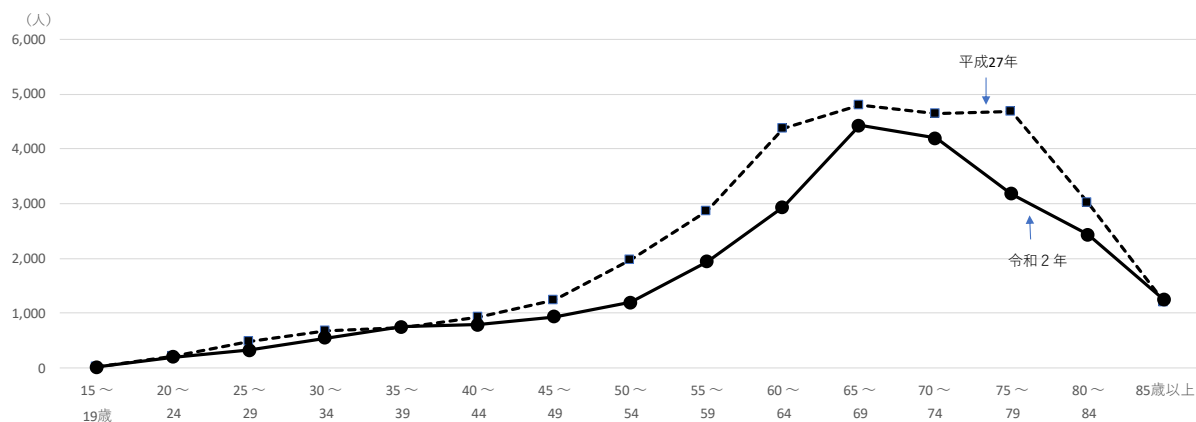
図10 年齢別基幹的農業従事者数（個人経営体）の構成（長崎県）



注：（ ）内は基幹的農業従事者に占める割合(%)である。

年齢階層別に基幹的農業従事者の推移をみると、5年前と比べ「35～39歳」「85歳以上」の階層以外で減少した。

図11 基幹的農業従事者数（個人経営体）の推移（長崎県）



## (11) 市町別の調査結果

長崎県の市町別の調査結果は次の通りとなった。

表 8 長崎県内の市町別の調査結果

項目 単位	農林業 経営体	農 業 経営体	林 業 経営体	経営耕地 面積	田の 面積	畑の 面積	樹園地の 面積	基幹的農業従事者数	
	(経営体)	(経営体)	(経営体)	(a)	(a)	(a)	(a)	人数 (人)	平均年齢 (歳)
長崎県 計	18,022	17,936	178	2,714,554	1,315,760	1,083,966	314,828	25,107	65.43
長崎市	998	986	14	68,831	9,105	22,470	37,256	1,498	68.95
佐世保市	1,861	1,859	5	259,223	142,735	61,133	55,355	2,337	67.85
島原市	882	882	1	131,829	18,309	111,083	2,437	1,914	58.62
諫早市	2,227	2,214	20	387,400	243,689	88,072	55,639	2,607	66.86
大村市	782	779	8	83,594	43,914	23,382	16,298	1,082	67.98
平戸市	1,326	1,324	4	159,335	121,974	36,241	1,120	1,394	69.76
松浦市	892	890	10	124,791	85,310	36,304	3,177	926	69.20
対馬市	402	380	51	39,888	28,121	10,019	1,748	449	70.72
壱岐市	1,193	1,193	2	205,199	161,942	42,063	1,194	1,340	68.55
五島市	888	883	14	307,297	112,508	192,926	1,863	1,016	65.66
西海市	797	793	11	89,414	20,216	32,033	37,165	1,185	67.98
雲仙市	2,250	2,239	14	364,727	140,453	217,537	6,737	3,779	61.67
南島原市	1,608	1,607	4	249,422	61,904	170,097	17,421	3,296	60.50
長与町	309	308	1	38,508	3,779	4,541	30,188	465	70.03
時津町	151	151	-	11,540	1,065	1,629	8,846	198	70.32
東彼杵町	468	468	3	67,285	29,194	6,504	31,587	603	65.94
川棚町	201	197	9	22,240	16,932	2,181	3,127	249	69.60
波佐見町	410	410	2	48,654	42,774	3,496	2,384	320	69.80
小値賀町	137	137	-	26,356	9,217	17,110	29	182	66.36
佐々町	203	201	2	26,756	22,221	3,441	1,094	228	68.08
新上五島町	37	35	3	2,265	398	1,704	163	39	67.26