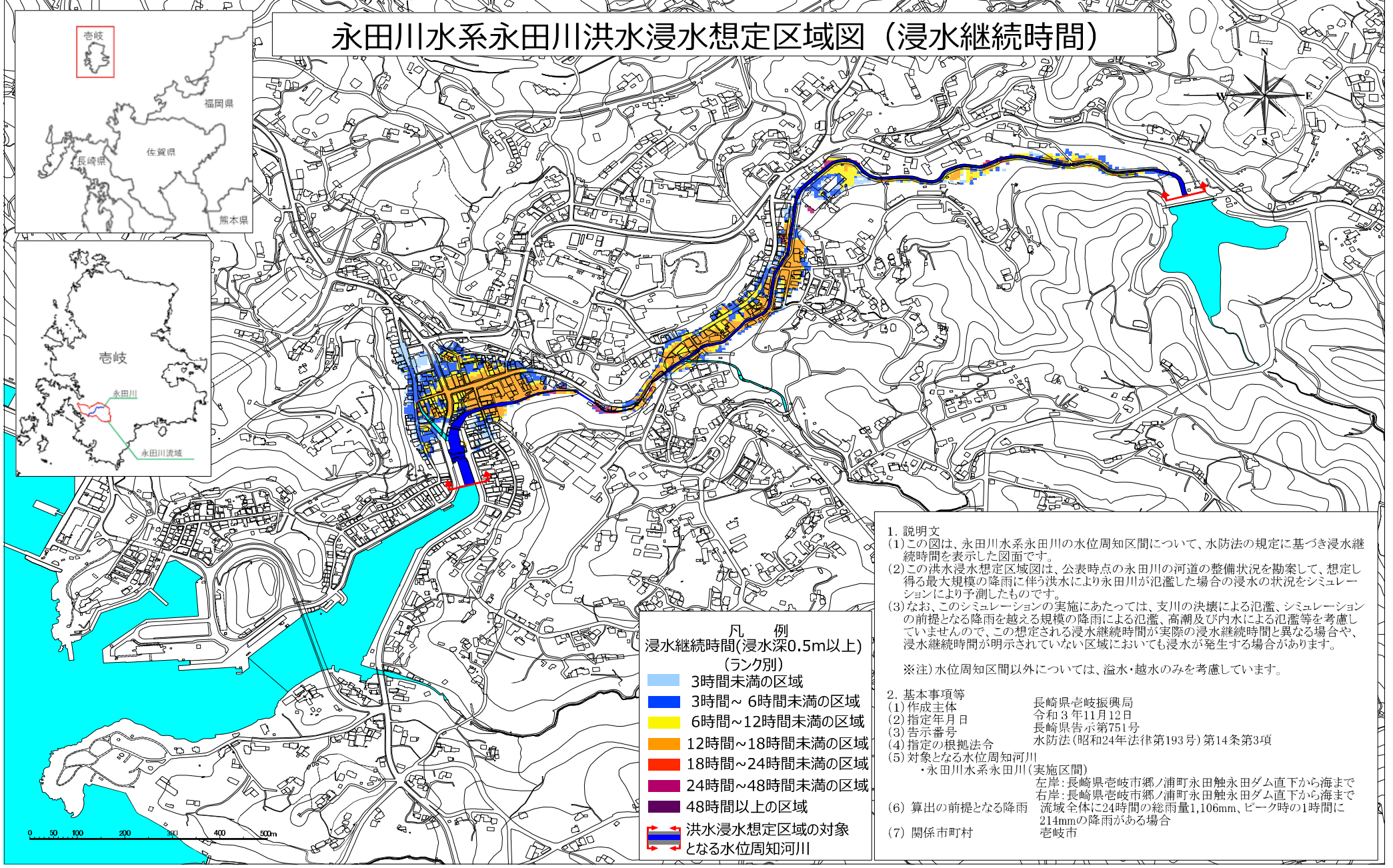


永田川水系永田川洪水浸水想定区域図（浸水継続時間）



- 凡 例
浸水継続時間(浸水深0.5m以上)
(ランク別)
- 3時間未満の区域
 - 3時間～6時間未満の区域
 - 6時間～12時間未満の区域
 - 12時間～18時間未満の区域
 - 18時間～24時間未満の区域
 - 24時間～48時間未満の区域
 - 48時間以上の区域
- 洪水浸水想定区域の対象となる水位周知河川

1. 説明文
 (1) この図は、永田川水系永田川の水位周知区間について、水防法の規定に基づき浸水継続時間を表示した図面です。
 (2) この洪水浸水想定区域図は、公表時点の永田川の河道の整備状況を勘案して、想定し得る最大規模の降雨に伴う洪水により永田川が氾濫した場合の浸水の状況をシミュレーションにより予測したものです。
 (3) なお、このシミュレーションの実施にあたっては、支川の決壊による氾濫、シミュレーションの前提となる降雨を越える規模の降雨による氾濫、高潮及び内水による氾濫等を考慮していませんので、この想定される浸水継続時間が実際の浸水継続時間と異なる場合や、浸水継続時間が明示されていない区域においても浸水が発生する場合があります。

※注) 水位周知区間以外については、溢水・越水のみを考慮しています。

2. 基本事項等

(1) 作成主体	長崎県老岐振興局
(2) 指定年月日	令和3年11月12日
(3) 告示番号	長崎県告示第751号
(4) 指定の根拠法令	水防法(昭和24年法律第193号)第14条第3項
(5) 対象となる水位周知河川	永田川水系永田川(実施区間)
	左岸:長崎県老岐市郷ノ浦町永田触永田ダム直下から海まで
	右岸:長崎県老岐市郷ノ浦町永田触永田ダム直下から海まで
(6) 算出の前提となる降雨	流域全体に24時間の総雨量1,106mm、ピーク時の1時間に214mmの降雨がある場合
(7) 関係市町村	老岐市