

# 防災気象情報の活用

— 気象災害から身を守るために —

介護サービス事業者向け説明会資料  
令和4年9月12・13・15・16日 長崎地方気象台

# 防災気象情報の活用

-気象災害から身を守るために-



## 説明内容

1. 近年の気象災害と大雨の特徴
2. 地域の災害特性を知る
3. 防災気象情報を知る
4. 気象情報の入手方法

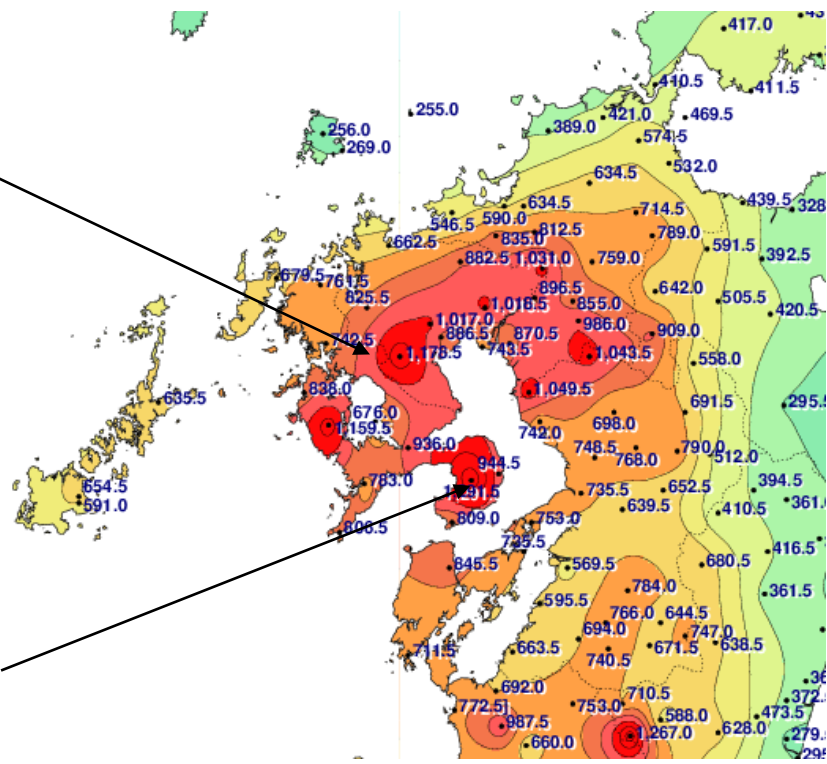
# 1.近年の気象災害と大雨の特徴

# 近年の気象災害（令和3年8月前線による大雨）

## 長崎県、福岡県、佐賀県に大雨特別警報

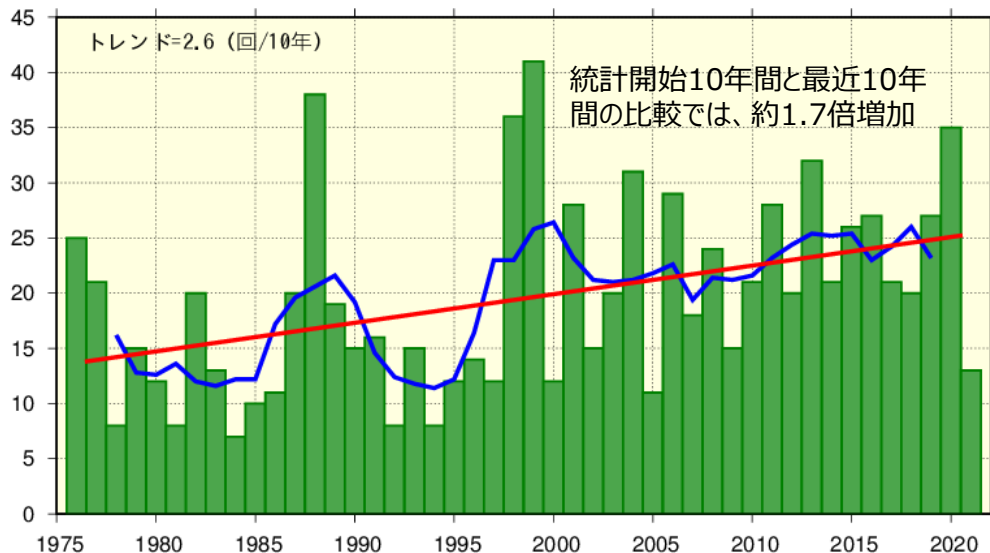
この大雨で、8月11日から19日までの期間降水量は、雲仙岳で1291.5ミリを観測するなど、有明海沿岸を中心とする複数の観測点で、8月の平年の月降水量の4倍以上となった。 **長崎県で死者5名、熊本県で死者1名**

地点名	実況値
鱈浦	35.0
巖原	207.5
美津島	114.5
芦辺	256.0
石田	269.0
平戸	679.5
松浦	761.5
佐世保	742.5
西海	838.0
有川	635.5
長浦岳	1159.5
大村	676.0
諫早	936.0
長崎	783.0
雲仙岳	1291.5
島原	944.5
福江	654.5
上大津	591.0
口之津	809.0
脇岬	806.5

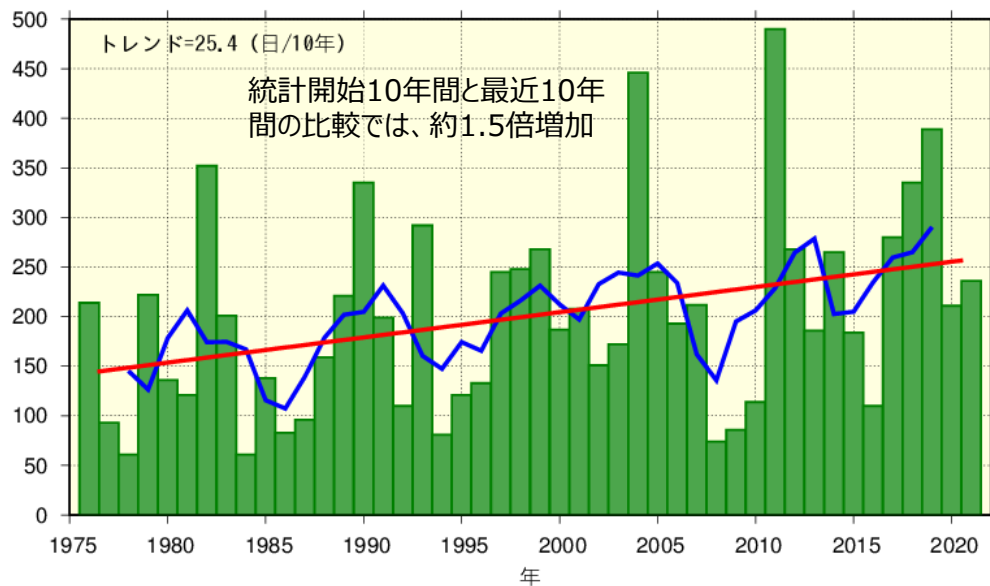


2021年8月11日00時～19日24時の総降水量分布

全国アメダス1時間雨量80ミリ以上の年間発生回数



全国アメダス日雨量200ミリ以上の年間日数



年によって回数にばらつきはあるが、  
**猛烈な雨やまとまった雨は  
全体的に増加傾向**

『**猛烈な雨**』

息苦しくなるような圧迫感がある。  
恐怖を感じる。



『**日雨量200ミリの雨**』

災害をもたらす大雨。  
長崎（気象台）の平年の8月のひと月分の  
雨量程度。

※青線：5年移動平均、赤線：長期変化傾向

## 2. 地域の災害特性を知る

気象災害には、起こりやすい場所がある

例

崖や溪流の近く

土砂災害

川の近くの低い場所

川があふれて浸水

海岸・堤防の近く

高波や高潮

都市部の地下街

大量の雨水で水没

地域の災害リスクを知る！



その地域の特性を知っているのか、知らないのかでは、いのちを守る行動に大きな差が生じる。ときには、それが生死を分けることにもつながる。

# 3.防災気象情報を知る

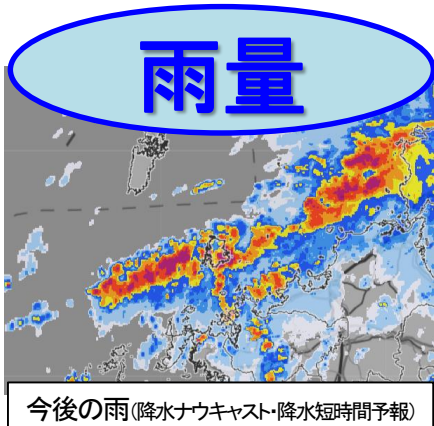


# 5段階の警戒レベルと防災気象情報

警戒レベル	住民が取るべき行動	市町村の対応	気象庁等の情報	キキクル (危険度分布)	相当する警戒レベル		
5	<b>命の危険 直ちに安全確保！</b> ・すでに安全な避難ができず、命が危険な状況。いまいる場所よりも安全な場所へ直ちに移動等する。	<b>緊急安全確保</b> ※必ず発令される情報ではない	<b>大雨特別警報</b>	<b>災害切迫</b> <b>氾濫発生情報</b> ※本明川のみ	5相当		
<警戒レベル4までに必ず避難！>							
4	<b>危険な場所から全員避難</b> ・台風などにより暴風が予想される場合は、暴風が吹き始める前に避難を完了しておく。	<b>避難指示</b> <b>第4次防災体制</b> (災害対策本部設置)	<b>土砂災害警戒情報</b>	<b>高潮警報</b>	<b>高潮特別警報</b>	<b>危険</b> <b>氾濫危険情報</b> ※本明川のみ	4相当
3	<b>危険な場所から高齢者等は避難</b> ・高齢者等以外の人も必要に応じ、普段の行動を見合わせ始めたり、避難の準備をしたり、自主的に避難する。	<b>高齢者等避難</b> <b>第3次防災体制</b> (避難指示の発令を判断できる体制)	※ <b>大雨警報</b> <b>洪水警報</b>	高潮警報に切り替える可能性が高い <b>注意報</b>	<b>警戒</b> <b>氾濫警戒情報</b> ※本明川のみ	3相当	
2	<b>自らの避難行動を確認</b> ・ハザードマップ等により、自宅等の災害リスクを再確認するとともに、避難情報の把握手段を再確認するなど。	<b>第2次防災体制</b> (高齢者等避難の発令を判断できる体制)  <b>第1次防災体制</b> (連絡要員を配置)	大雨警報に切り替える可能性が高い <b>注意報</b>  <b>大雨注意報</b> <b>洪水注意報</b>	<b>高潮注意報</b>	<b>注意</b> <b>氾濫注意情報</b> ※本明川のみ	2相当	
1	<b>災害への心構えを高める</b> ・心構えを一段高める ・職員の連絡体制を確認		<b>早期注意情報</b> (警報級の可能性)				

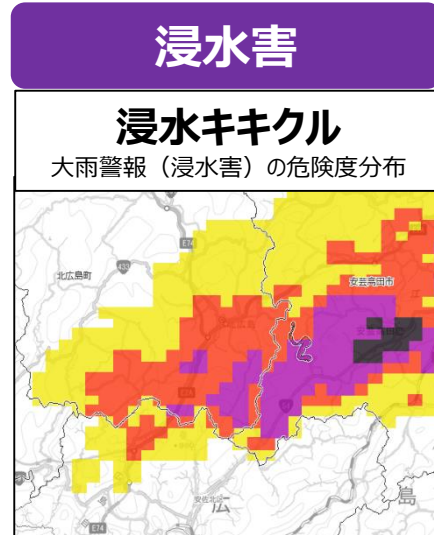
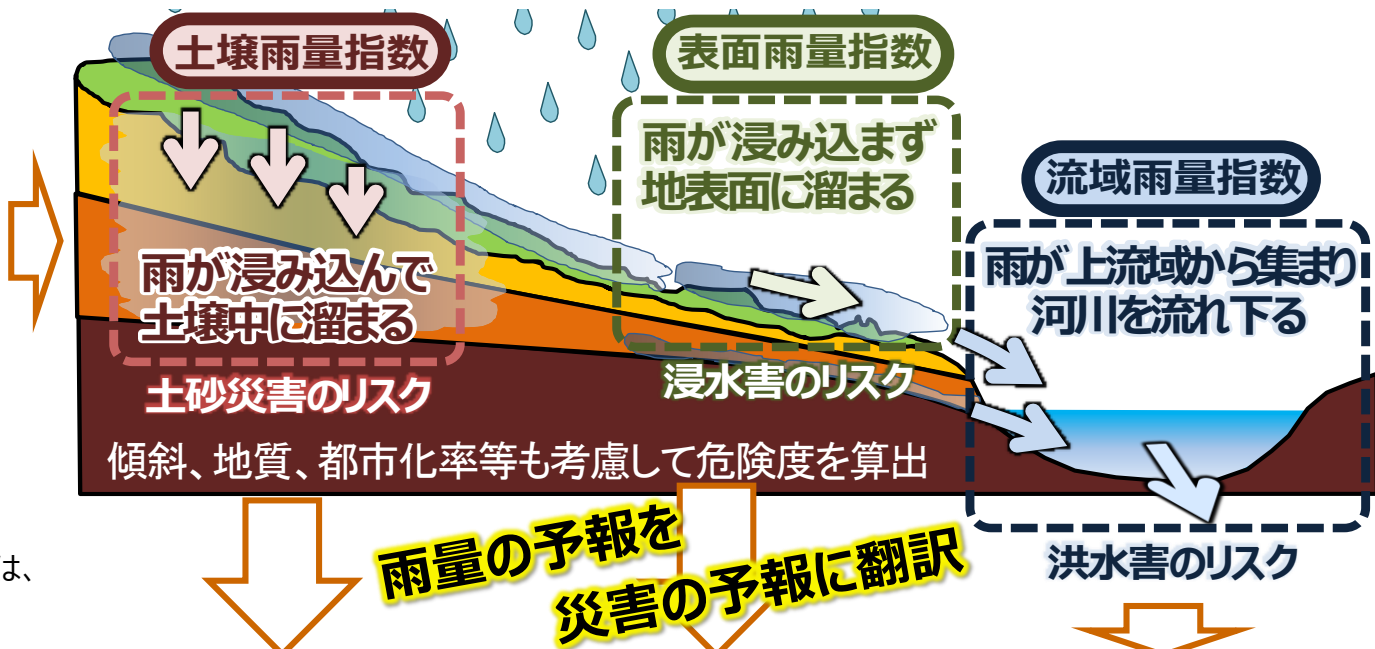
「避難情報に関するガイドライン」(内閣府)に基づき気象庁において作成

※ 夜間～翌日早朝に大雨警報(土砂災害)に切り替える可能性が高い注意報は、警戒レベル3(高齢者等避難)に相当します。



大雨の降っている場所は  
気象レーダーで把握可能  
(しかし、災害の発生する場所・時間とは、  
必ずしも一致しない。)

災害危険度の高まりを  
視覚的に確認できるよう  
キキクル (危険度分布)  
を提供



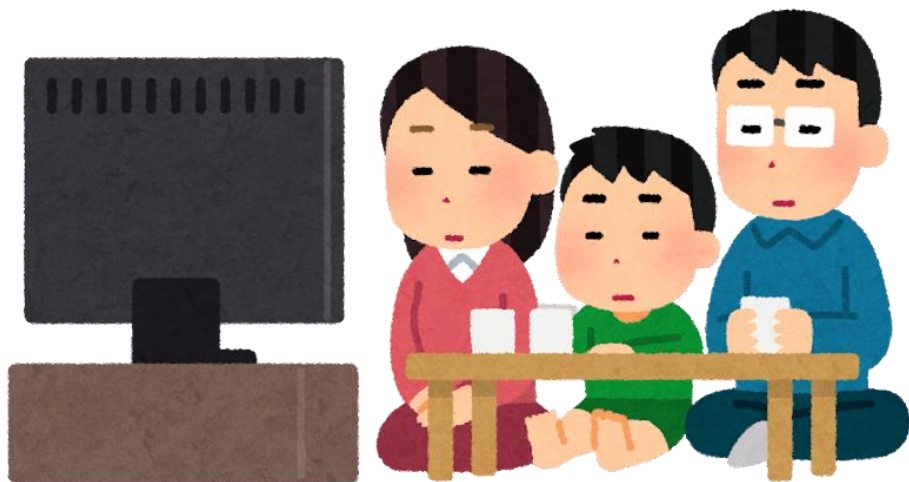
キキクル  
長崎県版

## 土砂災害警戒情報 警戒レベル4相当

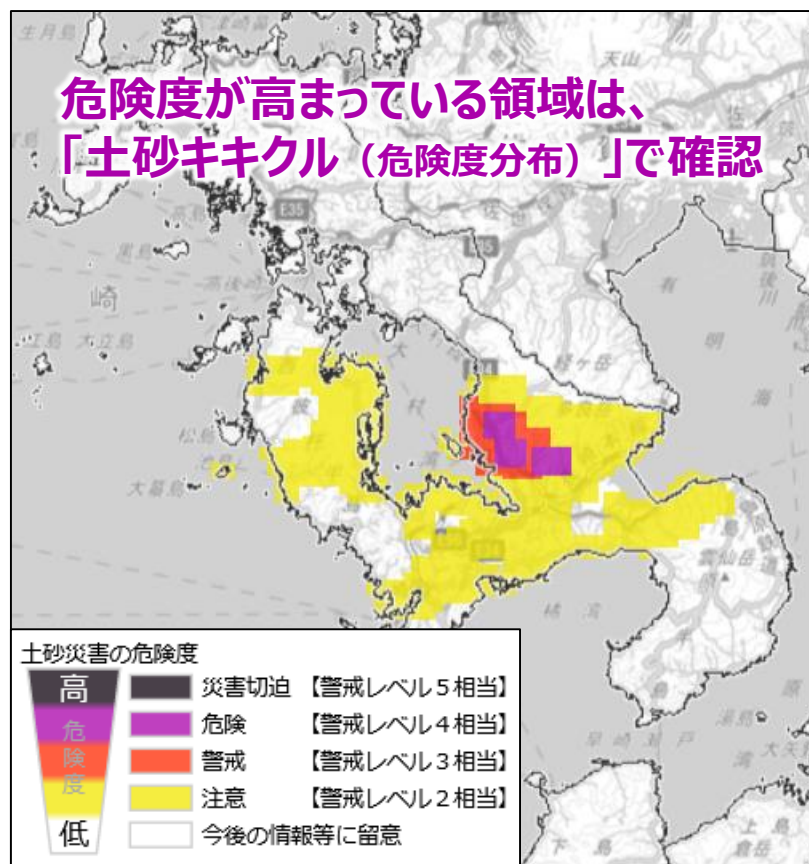
対象地域：□□市など市町村単位  
大雨警報（土砂災害）が発表されている状況で、命に危険を及ぼす土砂災害がいつ発生してもおかしくない状況となったときに発表。

たとえば

【速報】諫早市と大村市で土砂災害警戒情報を発表



そんな範囲の広い情報を言われても…  
自分たちはどうなの…



## 4. 気象情報の入手方法 (気象庁HPの利用)



[あなたの街の防災情報](#)

[滋賀県](#)

[長浜市](#)






[全国](#)
[滋賀県](#)
[長浜市の防災情報](#)

### 発表中の防災情報

- 土砂災害 [レベル4相当]
- 洪水 [レベル3相当]
- 浸水
- 雷

### 天気予報 (一覧表)

日付	今日 05日(金)	明日 06日(土)	明後日 07日(日)	08日(月)	09日(火)	10日(水)	11日(木)	12日(金)
滋賀県	曇時々雨	曇時々晴	曇	晴時々曇	晴時々曇	晴時々曇	晴時々曇	晴時々曇
降水確率(%)	-/-/70/50	10/20/30/30	40	30	20	20	20	20
信頼度	-	-	-	B	A	A	A	A
彦根 最低/最高(°C)	- / 30	26 / 33	25 / 34	26 / 34	26 / 34	26 / 34	26 / 34	26 / 35

[2週間気温予報へ](#)

### 気象台からのコメント

2022年08月05日(金)11時46分

【現時点での防災気象情報の発表の見直しなど】

- ・ 高時川氾濫発生情報を発表中です。
- ・ 姉川氾濫危険情報を発表中です。
- ・ 長浜市に土砂災害警戒情報を発表中です。
- ・ 「大雨に関する滋賀県気象情報」を発表中です。下記のURLなどを参考に、最新の気象情報をご確認ください。
- ・ 長浜市に、5日夕方までを対象とした「大雨警報（土砂災害）」「洪水警報」を発表中です。
- ・ 上空の寒気や湿った空気の影響で大気の状態が不安定となっています。5日夜のはじめ

### 早期注意情報

滋賀県北部	5日		6日		7日	8日	9日	10日
	12-18	18-24	00-06	06-12				
大雨	[高]	[中]	-	-	-	-	-	-
暴風(雪)	-	-	-	-	-	-	-	-


[気象情報](#)

[警報・注意報 \(今後の推移\)](#)

[カスタマイズを破棄する](#)

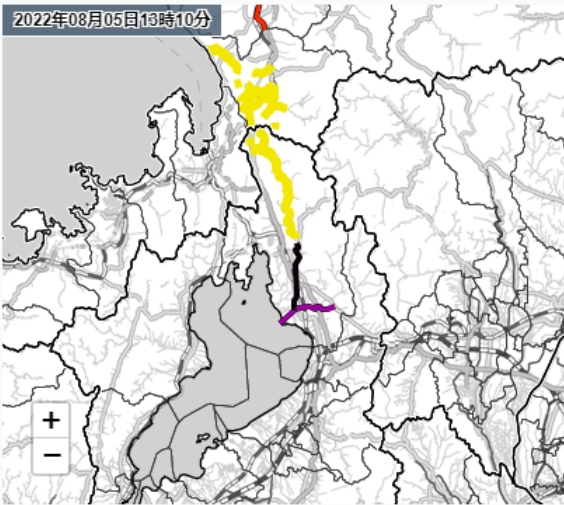
## 気象情報

滋賀県の府県気象情報	
タイトル	発表時刻
滋賀県気象情報 第8号 (図) PDF形式376KB	05日09時22分
大雨に関する滋賀県気象情報 第7号	05日08時53分
滋賀県気象情報 第6号 (図) PDF形式297KB	05日07時15分
滋賀県記録の短時間大雨情報 第1号	05日06時40分
大雨に関する滋賀県気象情報 第5号	05日05時46分
滋賀県竜巻注意情報 第2号	04日16時58分
大雨と突風及び落雷に関する滋賀県気象情報 第4号	04日16時39分
滋賀県竜巻注意情報 第1号	04日16時05分
滋賀県気象情報 第3号 (図) PDF形式345KB	04日13時44分
大雨と突風及び落雷に関する滋賀県気象情報 第2号	04日05時11分
滋賀県竜巻注意情報 第1号	03日16時13分
大雨と突風及び落雷に関する滋賀県気象情報 第1号	03日16時17分

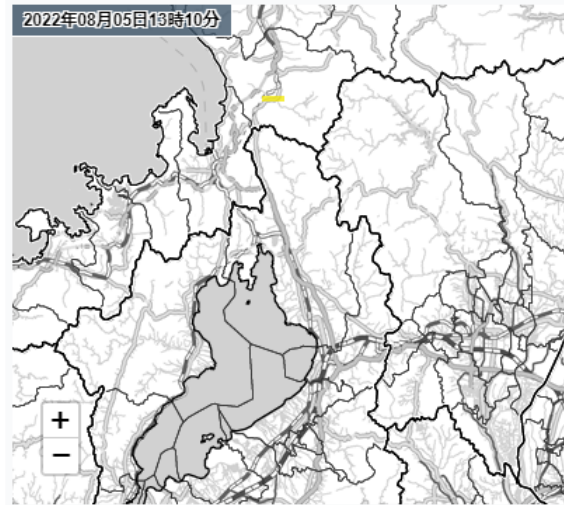
## 警報・注意報 (今後の推移)

長浜市	5日					6日				備考・ 関連する現象
	09-12	12-15	15-18	18-21	21-24	00-03	03-06	06-09	09-12	
大雨 (浸水)	40	40								浸水注意
大雨 (土砂災害)										土砂災害警戒
洪水										氾濫
雷										以後も注意報 突風

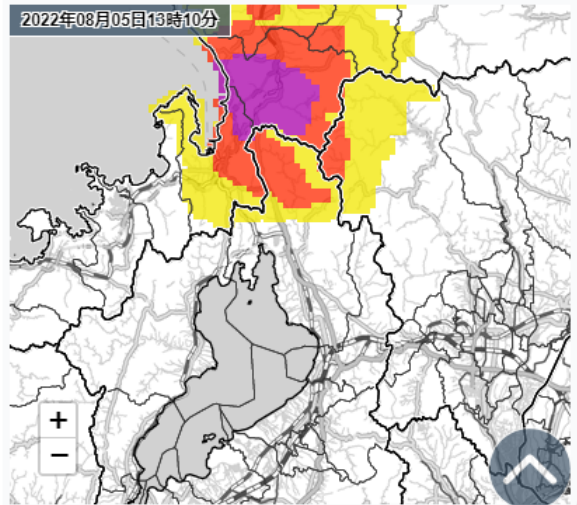
## 洪水キキクル (危険度分布)



## 浸水キキクル (危険度分布)



## 土砂キキクル (危険度分布)



カスタマイズを破棄する

気象庁 Japan Meteorological Agency | あなたの街の防災情報 | 長崎県 | **長崎市** | GPS UPDATE PRINT HELP ? キーワード検索

全国 | 長崎県 | 長崎市の防災情報

発表中の防災情報

- 熱中症警戒アラート
- 強風
- 波浪
- 雷

天気予報 (一覧表)

日付	今日 01日(月)							08日(月)
長崎県	曇時々晴	曇時々晴	晴時々曇	曇時々晴	晴時々曇	曇時々晴	曇時々晴	晴時々曇
降水確率(%)	- / 30 / 20	20 / 20 / 20 / 20	30	30	20	30	30	20
信頼度	-	-	-	A	A	A	A	A
長崎 最低/最高(℃)	- / 33	27 / 33	26 / 34	26 / 33	26 / 32	27 / 32	26 / 32	26 / 33

お住いの市町を選択

## 気象台からのコメント

詳細については、「台風第6号に関する長崎県気象情報 第1号」

### <早期注意情報>

1日 風: 五島[中] (1日昼過ぎまで)

1日 波浪: 五島[中] (1日昼過ぎまで)

見たい要素を  
カスタマイズ

## 気象庁HP→防災情報 (黄色い絵)

国土交通省 気象庁 Japan Meteorological Agency

ENGLISH Other Languages 文字サイズ変更 標準 大

ホーム 防災情報 各種データ・資料 地域の情報 知識・解説 各種申請・ご案内

防災情報 (黄色い絵)

被災地域



長崎県 府県気象情報

タイトル

発表時刻

長崎市

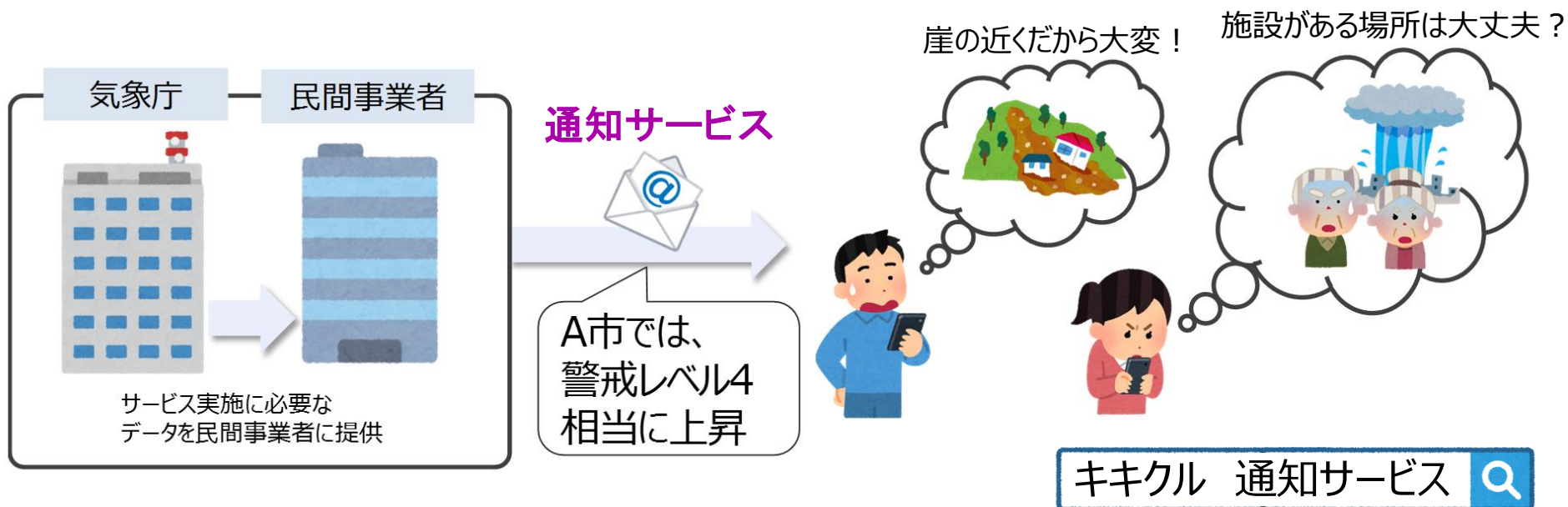
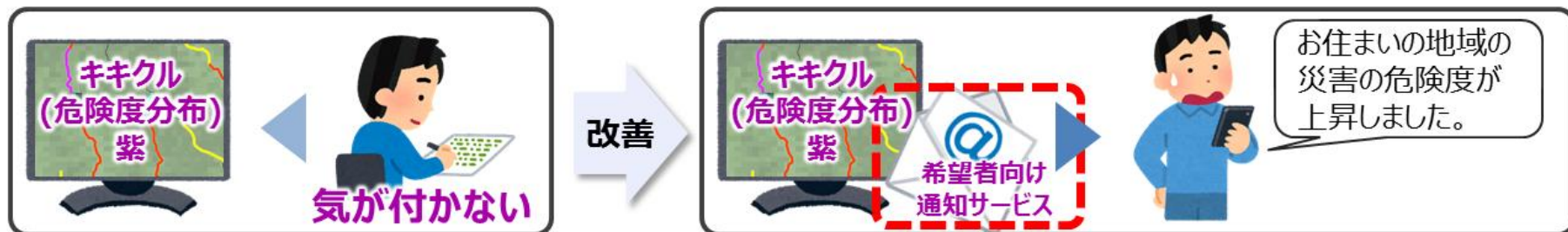
06-09 09-12 12-15 15-18 18-21 21-24 00-03 03-06 06-09 関連する現象

Customization icons: Settings, Home, Weather, Disaster, etc.

カスタマイズを破棄する

# キキクルの通知サービスについて（紹介）

登録した地域のいずれかの場所でキキクル（危険度分布）の「危険」（紫）が出現したとき等※に通知します。



- ※ 危険度分布のほか土砂災害警戒情報、警報・注意報等の発表状況を10分毎に判定し、危険度が上昇したとき等に通知します。
- ※ 原則として市町村単位で通知します。ユーザーがあらかじめ選択した種類の災害の危険度が、当該市町村で初めて「危険」（紫）に到達した際等に通知します。
- ※ これらの通知タイミング等は、各社のアプリ等の仕様により異なる場合がありますので、詳しくは各社の説明をご覧ください。



ご清聴ありがとうございました。

- 気象台から「大雨（浸水）警報」が発表され、付近の浸水キキクルが赤色となっている場合  
【気象警報】気象庁→防災情報（上部タブ）→気象防災－気象警報・注意報  
→長崎県、お住いの市町を選択  
[https://www.jma.go.jp/bosai/warning/#area\\_type=offices&area\\_code=420000&lang=ja](https://www.jma.go.jp/bosai/warning/#area_type=offices&area_code=420000&lang=ja)
- 【浸水キキクル】気象庁→防災情報（上部タブ）→気象防災－キキクル－洪水  
<https://www.jma.go.jp/bosai/risk/#elements:inund/zoom:8/lat:33.312168/lon:129.699097/colordepth:normal>

- 気象台から「洪水警報」が発表され、付近の洪水キキクルが赤色となっている場合  
【気象警報】気象庁→防災情報（上部タブ）→気象防災－気象警報・注意報  
→長崎県、お住いの市町を選択  
[https://www.jma.go.jp/bosai/warning/#area\\_type=offices&area\\_code=420000&lang=ja](https://www.jma.go.jp/bosai/warning/#area_type=offices&area_code=420000&lang=ja)
- 【洪水キキクル】気象庁→防災情報（上部タブ）→気象防災－キキクル－洪水  
<https://www.jma.go.jp/bosai/risk/#elements:flood/zoom:8/lat:33.312168/lon:129.699097/colordepth:normal>
- （本明川のみ）河川の水位が避難判断水位に到達し、氾濫警戒情報が発表された場合  
【洪水予報】気象庁→防災情報（上部タブ）→気象防災－気象警報・注意報  
→長崎県、諫早市を選択  
[https://www.jma.go.jp/bosai/flood/#area\\_type=class20s&area\\_code=4220400](https://www.jma.go.jp/bosai/flood/#area_type=class20s&area_code=4220400)

- 長崎県と気象台の共同で土砂災害警戒情報が発表され、かつ付近の土砂キキクルが“紫色”となっている場合  
【長崎県気象情報】気象庁→防災情報（上部タブ）→気象防災－気象情報  
→九州北部地方→長崎県を選ぶ  
[https://www.jma.go.jp/bosai/information/#area\\_type=offices&area\\_code=420000&format=table](https://www.jma.go.jp/bosai/information/#area_type=offices&area_code=420000&format=table)
- 【土砂キキクル】気象庁→防災情報（上部タブ）→気象防災－キキクル－土砂  
<https://www.jma.go.jp/bosai/risk/#elements:land/zoom:8/lat:33.312168/lon:129.699097/colordepth:normal>
- 気象台から「大雨（土砂）警報」が発表され、かつ付近の土砂キキクルが“赤色”となっている場合  
【気象警報】気象庁→防災情報（上部タブ）→気象防災－気象警報・注意報  
→長崎県、お住いの市町を選択  
[https://www.jma.go.jp/bosai/warning/#area\\_type=offices&area\\_code=420000&lang=ja](https://www.jma.go.jp/bosai/warning/#area_type=offices&area_code=420000&lang=ja)
- 【土砂キキクル】（上部に記載）
- 気象台から「記録的短時間大雨情報」が発表された場合  
【長崎県気象情報】（上部に記載）