



# 令和3年度 ながさきの農林業

若者から「選ばれる」魅力ある農林業・  
暮らしやすい農山村の実現を目指して



# 目次

1. 本県の概要	1
----------	---

2. 全国的にみた長崎県農業の地位	2
-------------------	---

3. 本県農林業の概要	3
-------------	---

## 農業

① 立地条件	3
② 農家	3
③ 農業従事者	4
④ 耕地面積	4
⑤ 主要農畜産物の生産状況	5
⑥ 農業経営	6
⑦ 農業産出額	6
⑧ 食料自給率	6
⑨ 地域の特性を活かした農林業の展開	7
⑩ 主要農産物の栽培こよみ	8

## 林業

4. 「第3期ながさき農林業・農山村活性化計画」の概要	10
-----------------------------	----

5. 農林関係行政機構図	11
--------------	----

# 1. 本県の概要

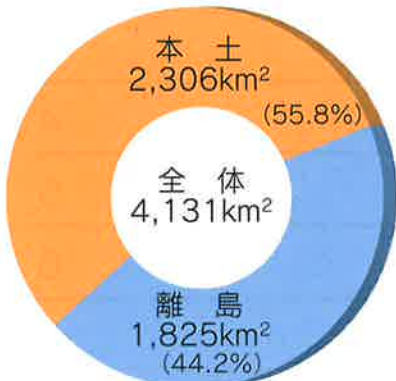
長崎県は九州の西北部に位置し、県土は離島・半島地域が大部分を占めていることから、平坦地に乏しく、海岸線の延長は北海道に次ぎ全国第2位の長さとなっている。

## 【主要指標】

県 域	東西213km 南北307km
県土面積	4,130.98km <sup>2</sup> (R2.10.1)
総人口 (R2.10.1)	1,310,660人 男 615,918人 女 694,742人
総世帯数 (R2.10.1)	560,938世帯
県内総生産	4兆5,758億円 (平成29年度)
県民所得	2,571千円/人 (平成29年度) 3兆4,811億円

※長崎県異動人口調査、全国都道府県市区町村別面積調、県民経済計算

## 【市町数】 13市 8町



※「全体」: 全国都道府県市区町村別面積調  
「離島」: 第63版長崎県統計年鑑 H27.10.1現在

○島の総数 594 (H27.10)  
人のいる島 72 ( // )  
人のいない島 522 ( // )

※第63版長崎県統計年鑑 H27.10.1現在

○海岸線延長 4,183km (H28.3)  
※国土交通省 海岸統計

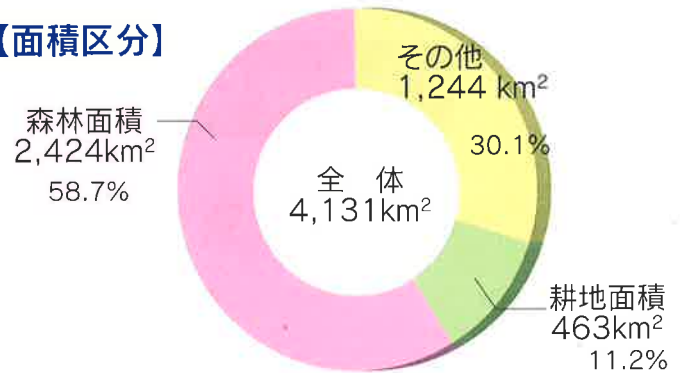


離島・半島地域で盛んな肉用牛経営



諫早湾干拓地でのレタスの収穫作業

## 【面積区分】



※「全体」: 全国都道府県市区町村別面積調  
「耕地面積」: 耕地面積及び作付面積統計  
「森林面積」: 長崎県の森林・林業統計

## 【気 象】

	平均気温(℃)	年間日照時間(時間)	年間降水量(mm)
長 崎	17.2 (17.7)	1,866.1 (1,928.4)	1,857.7 (2,078.0)
佐世保	17.0 (17.7)	1,907.4 (2,034.5)	1,949.7 (2,203.4)
雲 仙	12.8 (13.3)	1,444.6 (1,521.5)	2,899.4 (3,220.3)
平 戸	16.1 (16.8)	1,783.8 (1,863.1)	2,109.3 (2,511.0)
福 江	16.8 (17.3)	1,756.1 (1,808.9)	2,335.8 (2,502.5)
厳 原	15.8 (16.4)	1,860.8 (1,961.4)	2,235.2 (2,514.4)

※長崎地方気象台各測候所調べ  
(1981から2010年の30年間の平均)  
下段( )書は近年5カ年の平均(2016~2020)

## 【産業別人口】



※平成27年国勢調査  
※割合は分類不能を除外して算定

## 2. 全国的にみた長崎県農業の地位

令和元年の農業産出額は1,513億円で全国第21位となっている。

主要品目を都道府県別順位で見ると、びわ(1)、ばれいしょ(3)、いちご(4)、たまねぎ(4)、きく(5)、葉たばこ(5)、みかん(6)、にんじん(6)、肉用牛(7)、アスパラガス(7)などが産出額で上位10位以内に位置している。

※( )内は、順位



作付が拡大しているブロッコリーの定植状況

### 【主要指標の全国的地位】

	項 目	本 県	全 国	全国対比		農林業センサス (H27)
				比較(%)	順位(位)	
農 業	1.総農家数 (R2) (戸)	28,289	1,747,414	1.6	29	33,802
	2.販売農家数 (〃) (戸)	17,336	1,027,867	1.7	28	21,304
	3.自給的農家数 (〃) (戸)	10,953	719,547	1.5	32	12,498
	4.農業経営体数 (〃) (経営体)	17,936	1,075,681	1.7	29	21,908
	4-1個人経営体数 (〃) (経営体)	17,500	1,037,423	1.7	29	21,496
	主業経営体数 (〃) (経営体)	5,521	230,297	2.4	19	6,607
	準主業経営体数 (〃) (経営体)	2,377	141,359	1.7	24	4,336
	副業的経営体数 (〃) (経営体)	9,602	665,767	1.4	35	10,553
	4-2団体経営体数 (〃) (経営体)	436	38,258	1.1	37	412
	5.認定農業者数 (R2.3月末) (経営体)	5,431	233,806	2.3	17	5,820
農 地	6.耕地面積(R1) (ha)	46,300	4,397,000	1.1	32	
	田 (〃) (ha)	21,200	2,393,000	0.9	38	
	畑 (〃) (ha)	25,100	2,004,000	1.3	18	
	1戸当たり耕地面積(〃) (ha)	1.64	2.52	65.1	25	
7.耕地利用率(R1) (%)	97.2	91.4	-	8		
農 業 生 産	8.農業産出額 (R1) (億円)	1,513	88,938	1.7	21	
	9.生産農業所得 (〃) (億円)	593	33,215	1.8	22	
	生産農業所得率(〃) (%)	39.2	37.3	-	10	

※2020年農林業センサス(概数値)、耕地及び作付面積統計、生産農業所得統計、農業経営課調べ(認定農業者数)

### 【農業産出額の全国トップ10に入る品目】(令和元年)

品目名	農業産出額(億円)	全国順位	品目名	農業産出額(億円)	全国順位
肉用牛	254	7	アスパラガス	18	7
いちご	119	4	びわ	12	1
みかん	118	6	はくさい	12	6
ばれいしょ	96	3	かぼちゃ	8	9
レタス	35	6	カーネーション	7	6
葉たばこ	34	5	しょうが	4	10
きく	30	5	しらぬい(テコボン)	3	8
ブロッコリー	29	7	にがうり	3	6
たまねぎ	28	4	ガーベラ	3	3
だいこん	23	10	そらまめ(未成熟)	2	5
にんじん	20	6			



第11回全国和牛能力共進会で特別賞「交雑脂肪の形状賞」を受賞した「長崎和牛」



長崎みかんの主要品種「させぼ温州」



いちご「ゆめのか」の高設栽培

### 3. 本県農林業の概要

#### 農業

##### 1 立地条件

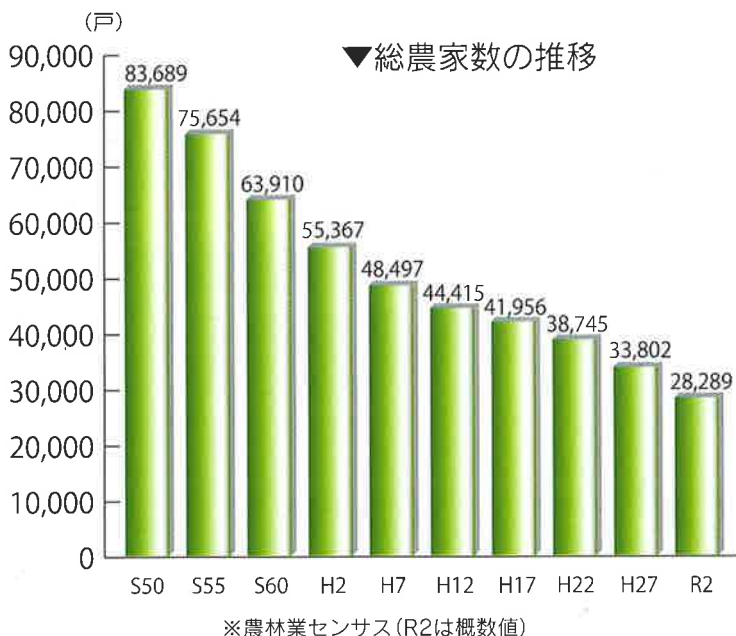
本県は、多くの離島や半島から成り立ち、地形は複雑で、急傾斜地が多く、耕地条件に恵まれていない。

年間平均気温は約13～18℃、年間降水量は約1,900～3,200mmと温暖多雨であるが、大消費地から遠隔地にあり、地理的・地形的な条件には恵まれていない。

しかしながら、県内各地域では、地形や自然条件を活かして、多様な農林業が営まれている。



整列樹形により傾斜地でも作業性を良くしたみかん園



##### 2 農家

本県の総農家数は28,289戸で、前回の2015年(H27年)から約5,500戸(16%)減少している。

農業経営体数は17,936経営体であり、うち個人経営体が17,500、団体経営体が436となっている。

なお、認定農業者数は、令和2年3月末現在、21市町で5,431経営体(うち法人390)となっている。

「農業経営体」: 経営耕地面積が30a以上など一定規模以上の農業を行っている者。世帯(家族)による個人経営体と組織(法人等)による団体経営体に分けられる。

総農家数28,289戸(販売17,336、自給的10,953)  
農業経営体数 17,936(個人17,500、団体436)

##### 個人経営体のうち

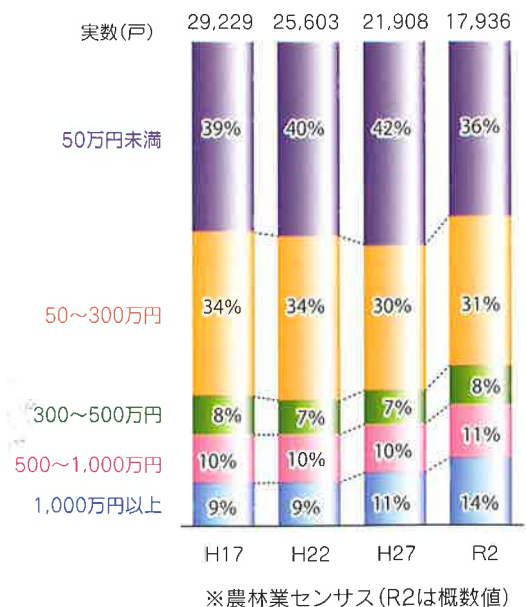
主業経営体数 5,521 (個人経営体数の31.5%)  
準主業経営体数 2,377 ( // の13.6%)  
副業的経営体数 9,602 ( // の54.9%)

「主業経営体」: 農業所得が主で、農業に60日以上従事している65歳未満の世帯員がいる個人経営体

「準主業経営体」: 農外所得が主で、農業に60日以上従事している65歳未満の世帯員がいる個人経営体

「副業的経営体」: 主業、準主業以外の個人経営体

##### ▼販売規模別農業経営体の割合



### 3 農業従事者

基幹的農業従事者は、高齢化の進行に伴い、65歳以上が61.7%となっており、担い手の確保が大きな課題となっている。

「基幹的農業従事者」：自営農業に主として従事した世帯のうち、ふだん仕事として主に自営農業に従事している者

基幹的農業従事者数(個人経営体) 25,107人  
うち65歳以上 15,482人(61.7%)  
全国69.8%

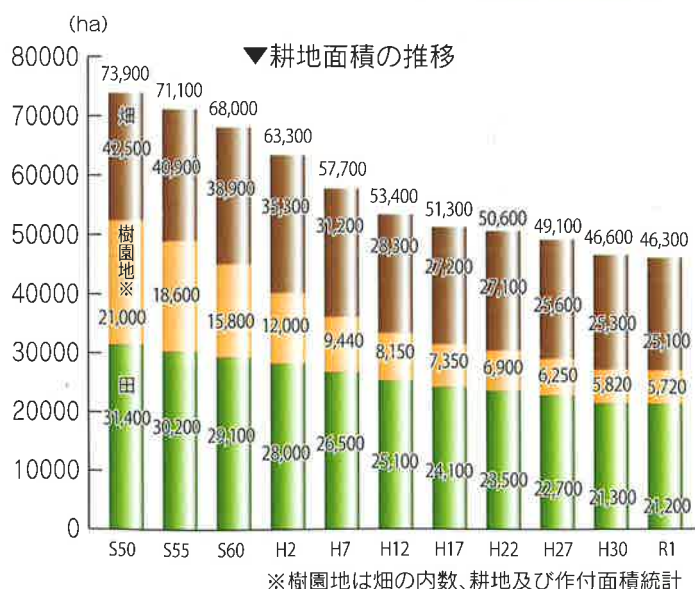
新規自営就農者(令和元年) 210人  
新規雇用就業者( // ) 282人

#### 【新規自営就農者(15歳以上65歳未満)の推移】

(単位:人)

年度	新規学卒就農				Uターン等	合計
	農高卒	農大卒	その他	小計		
H22	3	11	19	33	66	99
H23	10	17	31	58	108	166
H24	7	15	24	46	128	174
H25	6	16	20	42	133	175
H26	9	21	19	49	134	183
H27	15	15	22	52	111	163
H28	12	19	17	48	159	207
H29	14	13	13	40	203	243
H30	7	12	17	36	196	232
R1	6	14	11	31	179	210

※農業経営課調べ



### 4 耕地面積

本県の耕地率は11.2%で、耕地面積は46,300haで畑面積の比率が大きく、耕地利用率は97.2%となっている。

「耕地率」：県全体の面積4,131km<sup>2</sup>のうち耕地面積の占める割合

傾斜度別の耕地(農振農用地)は、水田1/20以上48%、畑15度以上9%と急傾斜の比率が全国(水田1/20以上14%、畑15度以上4%)に比較して著しく高く、小規模団地を形成している。このため、区画整理の整備率は令和元年度末で水田58.0%、畑26.7%と遅れている。1戸あたり耕地面積は、1.64haと小規模である。

耕地面積(令和元年)	面積	割合
耕地面積(令和元年)	46,300ha	
田	21,200ha	(45.8%)
畑	25,100ha	(54.2%)
畑のうち普通畑	19,100ha	
畑のうち樹園地	5,720ha	
畑のうち牧草地	300ha	



【整備前】 農地整備事業 空地原地区(南島原市加津佐町)



【整備後】

## 5 主要農畜産物の生産状況

本県の変化に富んだ地形、自然条件を活かした多種、多様な農畜産物が生産されている。

販売規模別では、1,000万円以上の農業経営体が増加傾向にある。(3頁右下図を参照)

### 【主要農畜産物の生産状況】(単位:ha、t、千本、頭、千羽、億円)

品名	栽培面積等		出荷量等 (R1)	産出額 (R1)	
	H21	R1			
農産	水稲	14,100	11,400	51,900	116
	小麦	697	583	1,910	1
果樹	温州みかん	3,470	2,840	47,700	118
	びわ	588	375	976	12
野菜	きゅうり	133	141	6,830	19
	トマト	167	188	11,800	43
	いちご	294	273	10,700	119
	すいか	287	245	7,800	15
	キャベツ	390	435	10,300	6
	アスパラガス	141	120	1,740	18
	はくさい	354	381	20,400	12
	レタス	802	953	32,600	35
	ばれいしょ	4,080	3,400	79,200	96
	たまねぎ	625	880	31,800	28
	だいこん	751	744	46,700	23
にんじん	835	817	29,100	20	
ブロッコリー	486	902	8,780	29	
工芸	茶	751	737	3,440	6
	葉たばこ	930	542	1,560	34
花き	きく	140	167	56,800	30
	カーネーション	21	15	15,100	7
畜産		飼養頭(千羽)数等		出荷量	産出額
	乳用牛	10,300	7,160	45,798(t)	生乳 50
	肉用牛	91,200	79,400	18,656(頭)	254
	豚	221,100	201,100	-	127
	採卵鶏	1,996	1,753	27,548(千羽)	鶏卵 44
ブロイラー	1,934	3,011	13,179(t)	70	

※「農産」、「工芸:茶」:H21・R1年作物統計  
 「工芸:葉たばこ」:H21・R1年全国たばこ耕作組合中央会、西九州たばこ耕作組合調べ  
 「果樹」:H21・R1年産果樹生産出荷統計  
 「野菜」、「ばれいしょ」:H21・R1年産野菜生産出荷統計  
 「花き」:H21・R1年産花き生産出荷統計  
 「畜産:乳用牛、肉用牛、豚、採卵鶏、ブロイラー」  
 :H21・R1年産畜産統計  
 「畜産:乳用牛」:出荷量はH21・R1年牛乳乳製品統計  
 「畜産:肉用牛(子牛)」:出荷量は畜産課調べ  
 「畜産:採卵鶏」:出荷量はR1年畜産物流通統計  
 「畜産:ブロイラー」:出荷量はR1年畜産統計



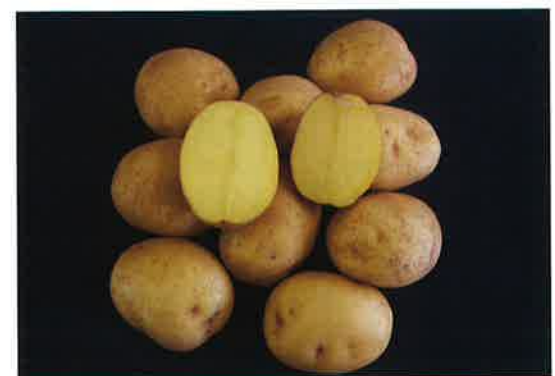
みつひろ  
次世代を担う県有種雄牛「美津洋」



はな  
させほ温州の県下統一ブランド「出島の華」



高温に強く、「特A」評価を獲得した水稲品種「なつほのか」



病害虫に強く多収性のばれいしょ品種「アイマサリ」



全国品評会で4年連続日本一を獲得した長崎玉緑茶

## 6 農業経営

平成30年の本県認定農業者の1経営体当たりの農業所得は、530万円で、全国の主業農家平均の80%の水準となっている。

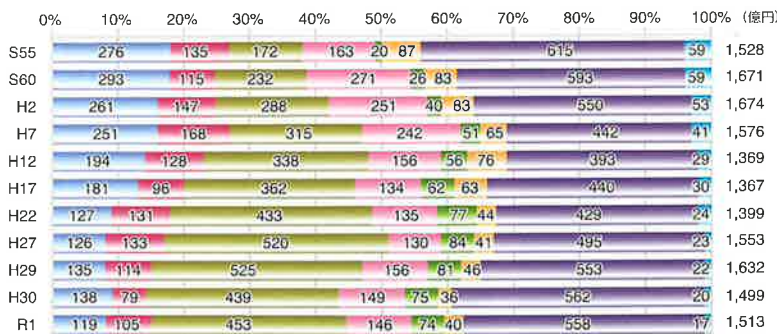
農業所得 (万円)	全国		長崎県
	販売農家	主業農家	認定農業者
	174	662	530

※農業経営統計調査、県農業経営課調べ

## 7 農業産出額

令和元年の本県農業産出額は、1,513億円  
で、いも類、野菜等が増加したため、前年に比  
べ14億円増となった。全国の農業産出額が減  
少する中で本県は増加しており、都道府県順  
位も前年から1つ上がって第21位となってい  
る。(平成26年と並んで過去最高の順位)

### ▼農業産出額部門別構成割合の推移



■農産 ■いも類 ■野菜 ■果実 ■花き ■工芸農作物 ■畜産 ■その他

※生産農業所得統計

### ▼農業産出額部門別順位

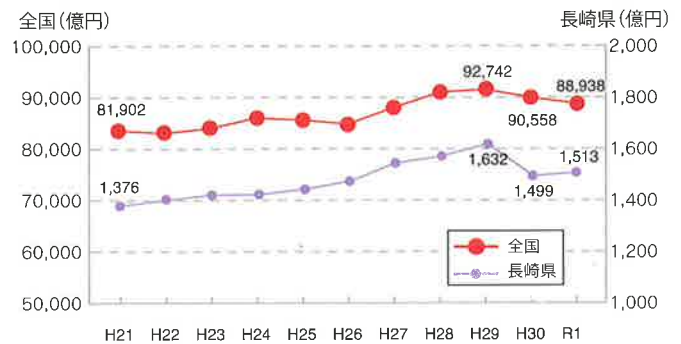
	1位	2位	3位	4位	5位	6位	7位	8位	9位	10位
H 2	米 238	みかん 189	肉用牛 180	豚 171	ばれいしょ 132	鶏卵 71	葉たばこ 70	牛乳 69	いちご 60	プロイラー 42
H 7	米 236	みかん 189	肉用牛 163	ばれいしょ 153	豚 111	いちご 95	生乳 70	鶏卵 63	葉たばこ 52	びわ 29
H12	米 179	肉用牛 155	ばれいしょ 110	いちご 106	みかん 103	豚 97	葉たばこ 62	生乳 57	鶏卵 54	トマト 33
H17	肉用牛 191	米 169	豚 109	いちご 98	ばれいしょ 88	みかん 88	生乳 55	葉たばこ 51	鶏卵 47	トマト 34
H22	肉用牛 174	ばれいしょ 124	米 121	豚 114	みかん 87	いちご 85	生乳 52	鶏卵 46	トマト 38	きく 35
H27	肉用牛 198	ばれいしょ 128	米 122	豚 122	いちご 111	みかん 86	鶏卵 57	生乳 56	トマト 55	プロイラー 51
H29	肉用牛 241	米 131	みかん 129	豚 123	ばれいしょ 110	いちご 101	プロイラー 62	鶏卵 59	レタス 58	生乳 54
H30	肉用牛 259	米 135	みかん 122	豚 120	いちご 112	ばれいしょ 71	プロイラー 68	生乳 51	鶏卵 50	トマト 43
R 1	肉用牛 254	豚 127	いちご 119	みかん 118	米 116	ばれいしょ 96	プロイラー 70	生乳 50	鶏卵 44	トマト 43

※生産農業所得統計



令和2年度ながさき農業オープンアカデミー修了式

### ▼農業産出額の推移



※生産農業所得統計

## 8 食料自給率

平成30年の本県の食料自給率は生産額  
ベースで139%、カロリーベースで45%と  
全国よりも高い。

食料自給率(%)	長崎県	全国
生産額ベース	139	66
カロリーベース	45	37

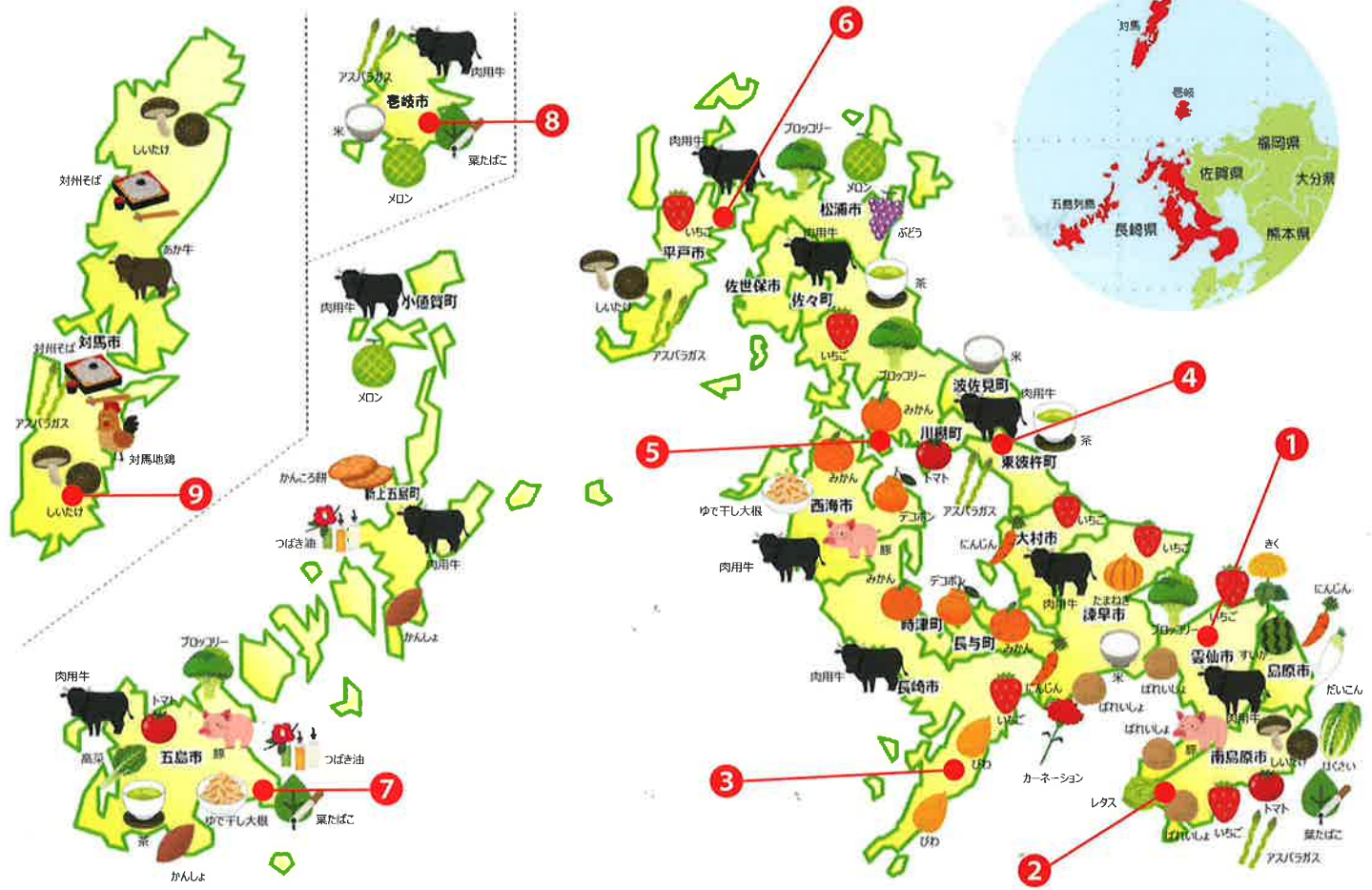
※食料需給表(国:確定値、長崎県:概算値)

(億円)



# 9 地域の特徴を活かした農林業の展開

本県では、各地域の地形や自然条件を活かして、多様な農林業が営まれている。



① ブロッコリー (雲仙市)



② ばれいしょ (南島原市)



③ びわ (長崎市)



④ 茶 (東彼杵町)



⑤ みかん (佐世保市)



⑥ 肉用牛 (平戸市)



⑦ 葉たばこ (五島市)



⑧ 大区画に整備した水田地帯 (壱岐市)



⑨ しいたけ (対馬市)

品目	作型	主な品種	1 2 3 4 5 6 7 8 9 10 11 12											
			上中下	上中下	上中下	上中下	上中下	上中下	上中下	上中下	上中下	上中下	上中下	
いちご	促成(ハウス)	ゆめのか、恋みのり							11月上旬～6月下旬					
温州みかん	ハウス	宮川早生ほか	5月下旬～9月上旬											
	極早生	上野早生ほか							10月上旬～10月中旬					
	早生	原口早生ほか							11月上旬～11月下旬					
	中生・普通	させぼ温州、青島温州ほか							12月上旬～1月下旬					
びわ	ハウス	長崎早生、福原早生					2月上旬～5月上旬							
	露地	長崎早生、なつたより、茂木	5月中旬～6月中旬											
アスパラガス	促成(ハウス)	ウェルカム							2月上旬～10月下旬					
ばれいしょ	春作(マルチ)	ニシユタカ、メークイン、さしゆり、アイマリ	4月中旬～5月下旬											
	春作(普通)	ニシユタカ、メークイン、デジマ	5月中旬～7月下旬											
	秋作(普通)	ニシユタカ、アイコ、さしゆり、アイマ							11月下旬～12月下旬					
	秋作(遅植)	ニシユタカ、デジマ	1月上旬～2月下旬											
	トンネル作	ニシユタカ、デジマ					3月中旬～4月下旬							
トマト	抑制(ハウス)	桃太郎グランデ							9月上旬～1月上旬					
	冬春(ハウス)	麗容、ソプラノ							12月上旬～7月下旬					
ミニトマト	夏秋	サンチェリーピュア							7月上旬～12月上旬					
	冬春(ハウス)	小鈴、千果ほか							9月下旬～6月下旬					
ブロッコリー	露地	おはよう、サマードームほか							10月下旬～6月中旬					
にんじん	春(トンネル)	向陽二号、愛紅、彩巻、れいめい							4月上旬～6月下旬					
	秋冬	向陽二号、敬紅、愛紅、紅ひなた							11月上旬～3月下旬					
はくさい	春(ハウス、トンネル)	春物語、春眉山、桜こまち							2月中旬～4月下旬					
	秋冬	きらぼしほか							11月上旬～3月下旬					
だいこん	春(ハウス、トンネル)	春岬、桜風							3月上旬～5月下旬					
	秋冬	福巻、青巻ほか							11月上旬～2月下旬					
たまねぎ	早生(マルチ)	レクスター、トップゴールド、七宝生、真錦					3月下旬～5月下旬							
	普通	ターザン、さつき、もみじ3号	6月上旬～10月下旬											
蒸し製玉緑茶		やぶきた、さえみどり							4月中旬～5月下旬					
レタス	秋冬・春	ツララ、レガシーほか							10月下旬～5月下旬					
ほうれんそう	ハウス(周年)	ミストラル、ミラージュほか							周年					
いんげん	春(ハウス、トンネル)	キセラ、スーパーステイヤーほか							4月上旬～6月中旬					
	秋	サーベル、スーパーステイヤーほか							10月上旬～12月上旬					
ゴーヤ		えらぶ、百成雅	5月上旬～12月下旬											
スイートコーン	トンネル、マルチ	ゴールドラッシュほか							5月上旬～6月下旬					
きゅうり	夏秋	ステータス	6月上旬～9月下旬											
	冬春(ハウス)	リーナ、ハイグリーン22、常翔ほか							9月下旬～6月中旬					
ニラ	促成(ハウス)	タフボーイ							11月上旬～4月下旬					
メロン	春・夏・秋(ハウス)	雅、ベネチア、セイヌ	4月上旬～8月上旬								10月下旬～11月下旬			
	春(ハウス)	アールス、アムス、プリンス、パパイヤ	5月下旬～6月下旬											
かぼちゃ	春	えびす、味平、くり將軍ほか	5月下旬～7月下旬											
	抑制	えびす、くり將軍、プリメラ							11月中旬～2月下旬					
かんしょ	早掘(マルチ)	ベニアズマ	7月中旬～7月下旬											
そらまめ	ハウス、露地	陵西一寸	4月上旬～5月下旬											
スナップえんどう	ハウス	ニムラサラダスナップ							10月上旬～5月下旬					
	露地	ニムラサラダスナップ							10月上旬～12月下旬					
なす	夏秋	黒陽、黒船	6月上旬～10月下旬											
	促成(ハウス)	筑陽、PC筑陽							10月上旬～6月下旬					
もも	ハウス	日川白鳳、さくひめ、あかつき	5月中旬～6月下旬											
	ハウス	巨峰、シャインマスカットほか	6月中旬～8月下旬											
ぶどう	露地	巨峰、シャインマスカットほか							8月上旬～9月中旬					
	露地	幸水、豊水、新高	7月下旬～10月中旬											
小玉すいか	ハウス(一部露地)	マダーボール、ひとりじめ	5月下旬～8月上旬											
中晩柑	ハウス	しらぬい(デコボン)、せとが							12月上旬～4月下旬					
	露地	しらぬい(デコボン)					2月下旬～5月中旬							

■ : 安定した出荷が可能な時期

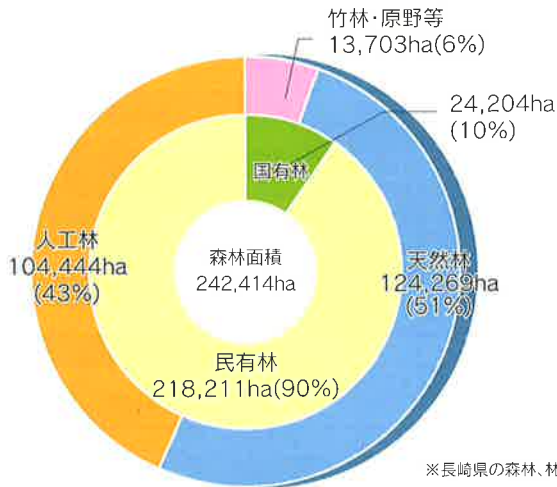
# 林業

## 1 森林面積

本県の森林面積(R1)は242千haで、総土地面積の59%を占めている。このうち民有林は、218千haで、森林面積の90%に相当する。

人工林は、全体の約43%でほとんどがスギ、ヒノキの針葉樹となっている。

### ▼長崎県森林面積(令和元年度)

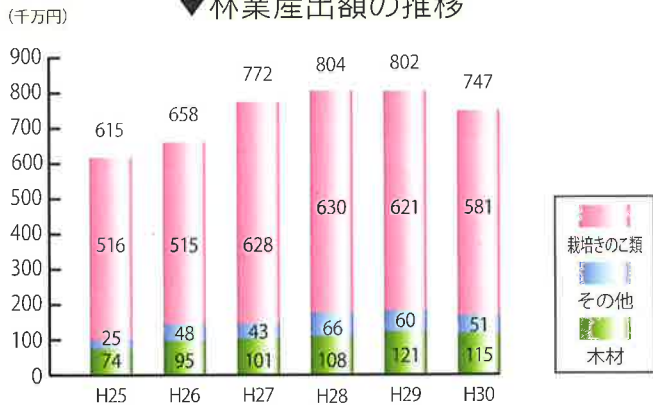


※長崎県の森林、林業統計

## 2 林産物

平成30年の林業産出額は74.7億円となり、きのこ類の販売単価の下落が影響し、2年連続で減少した。

### ▼林業産出額の推移

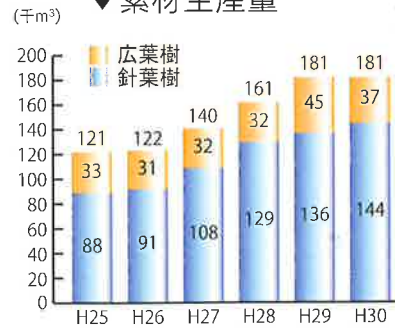


※その他: 薪炭、椿油、木材輸出  
木材、薪炭、栽培きのこ類: 農林水産者統計  
椿油、木材輸出: 県林政課調べ

平成30年の素材生産量は、181千 $m^3$ で前年比100%となっている。本県の代表的林産物の原木乾しいたけは平成30年に27t生産され全国8位にランキングされている。

また、菌床しいたけについては、平成30年、3,265tで全国第6位となっている。

### ▼素材生産量

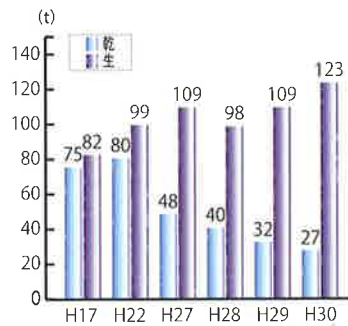


※針葉樹 長崎県 素材生産量調査、広葉樹 農林水産省 木材統計調査



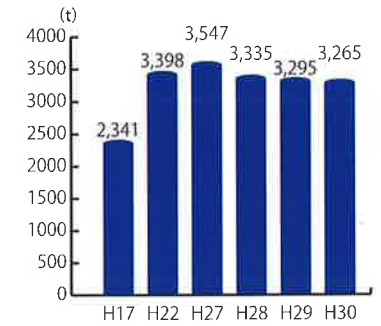
原木しいたけ栽培状況

### ▼原木しいたけの生産量の推移



※農林水産省 特用林産物生産統計調査

### ▼菌床しいたけ生産量の推移



## 3 森林整備

令和7年度の森林整備目標は搬出間伐面積2,490ha、木材生産量20万 $m^3$ を目指している。

令和元年度の搬出間伐面積2,081ha、伐捨間伐374haであり、搬出間伐が増加傾向で推移している。

## 4 路網整備

木材の生産性の向上と作業の低コスト化及び森林の総合的利用を推進するため、林道等路網の整備を進めている。



林道から搬出される木材

令和元年度末における林道密度は森林1ha当たり6.3mである。令和7年度までに7.7mを目標に整備を進めている。

また、森林作業道は令和元年度、336km開設するなど、森林環境税を活用した補助制度の充実により、積極的な整備が進んでいる。

# 4. 「第3期ながさき農林業・農山村活性化計画」の概要

## 1. 農林業・農山村の将来の姿

### 農業

農家戸数並びに農業就業人口の減少が避けられない状況の中、令和12年には経営耕地面積の82%を認定農業者や認定新規就農者、集落営農組織などの『産業の担い手』が担う農業構造を目指します。

#### <農業所得>

規模拡大、多収化、コスト低減などにより令和7年までに認定農業者の全国の主要農家の平均農業所得以上の水準まで引き上げます。

#### <産業の担い手>

認定農業者数を維持し、県内外から広く意欲ある就農・就業希望者を確保することで令和12年に『産業の担い手』を6,190経営体育成します。

#### <経営耕地面積>

人・農地プランの実質化・作付計画との連動、荒廃農地の再生などにより、令和12年に経営耕地面積30,000haを確保します。

### 林業

令和12年に循環利用する森林を60,000ha確保し、計画的な路網整備、高性能林業機械の活用促進等により木材生産量の増大を図り、林業事業体の経営改善を進めることで、林業専門作業員を420名とし、林業専門作業員の平均年収520万円を確保します。

### 農山村

将来にわたり、農山村集落の機能を維持・発揮させるため、移住・定住及び関係人口を拡大するとともに、農山村地域全体で稼ぐ取組を推進し、令和12年に農山村集落を2,927集落確保します。

## 2. 農業・林業構造の展望

### 農業構造の展望

	令和2年(推計)	令和12年(目標)
経営耕地面積	29,000ha	30,000ha
産業の担い手	6,245経営体 19,180ha	6,190経営体 24,700ha
うち認定農業者	5,500経営体 17,500ha	5,500経営体 22,600ha
農山村集落数	2,927集落	2,927集落

### 林業構造の展望

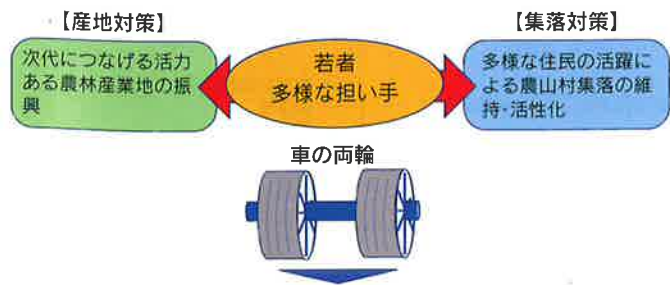
	令和2年(推計)	令和12年(目標)
整備された森林面積	53,250ha	60,000ha
木材生産量	160,000m <sup>3</sup> /年	260,000m <sup>3</sup> /年
林業専門作業員	360人	420人
木材生産性	3.5m <sup>3</sup> /人・日	5.7m <sup>3</sup> /人・日

## 3. 基本理念

若者から「選ばれる」、魅力ある農林業・暮らしやすい農山村の実現を目指します。

## 4. 基本目標

- ・農林業の生産性向上等により産地の維持・拡大を実現する「産地対策」
  - ・多様な担い手が活躍し、支えあう持続可能な集落を実現する「集落対策」
- を車の両輪として施策を展開し、地域の雇用と所得を確保します。



農林業を通じた地域の雇用と所得の確保

## 5. 施策の方向性

### I 次代につなげる活力ある農林業産地の振興

#### I-1 次代を支える農林業の担い手の確保・育成

- 認定農業者を確保し、持続可能な産地づくりを進めるため、就農支援の強化等により、新規自営就農者の増大を図るとともに、雇用型経営や林業事業体の就業環境を改善し、農林業を良質な就業の場とすることにより、雇用就業者の増大を図ります。

#### I-2 生産性の高い農林業産地の育成

- 地域・品目ごとに所得向上を図る「産地計画」を基軸とし、人材、農地、技術等の生産基盤を強化するとともに、スマート農林業の展開などにより、経営規模の拡大、単収の向上、コストの低減などにより生産性の高い農林業産地を育成します。

#### I-3 産地の維持・拡大に必要な生産基盤、加工・流通・販売対策の強化

- 産地の維持・拡大に必要な環境づくりとして、生産基盤の整備や農地の利用調整等により担い手の経営規模拡大を図るとともに、食品事業者との連携や農林産物の輸出拡大など加工・流通・販売対策を強化します。

### II 多様な住民の活躍による農山村集落の維持・活性化

#### II-1 農山村集落に人を呼び込む仕組みづくり

- 農山村集落の魅力の発信、交流の促進等により、関係人口の拡大を図るとともに、移住希望者の相談窓口の設置、お試し移住等により移住・定住を促進し、併せて、多面的機能の維持、防災・減災対策をはじめとする安全・安心で快適な地域づくりを進めます。

#### II-2 農山村地域全体で稼ぐ仕組みづくり

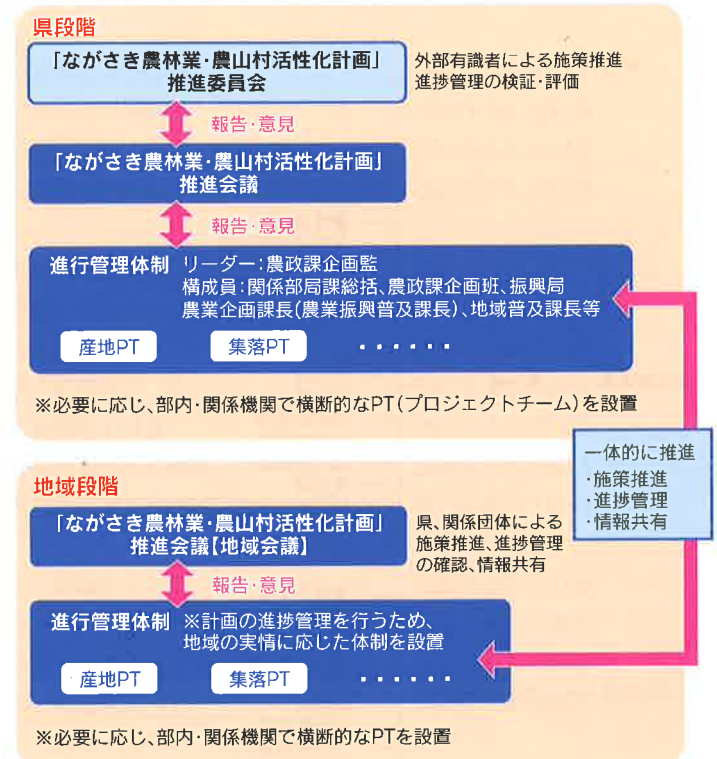
- 中山間地域に対応した少量多品目周年生産や地域の「顔」となる産品づくり、農泊の推進、直売所等の販売額向上並びに機能強化、地域の営農活動に必要な農作業受託・機械の共同利用組織の育成など、農山村地域全体で稼ぐ仕組みづくりを推進します。

## 6. 地域別振興方策

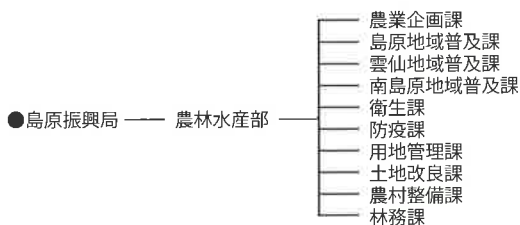
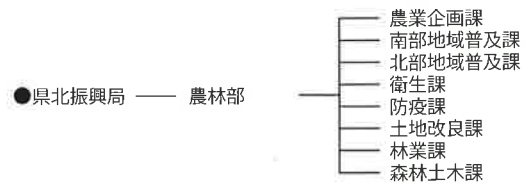
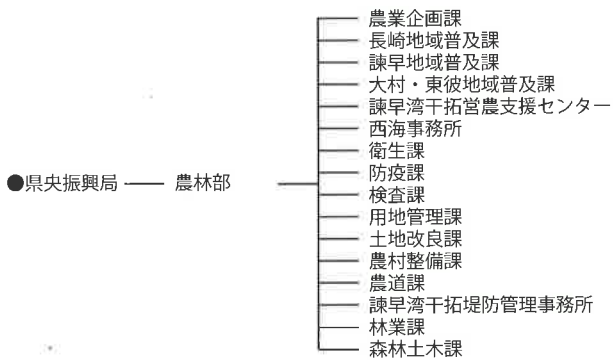
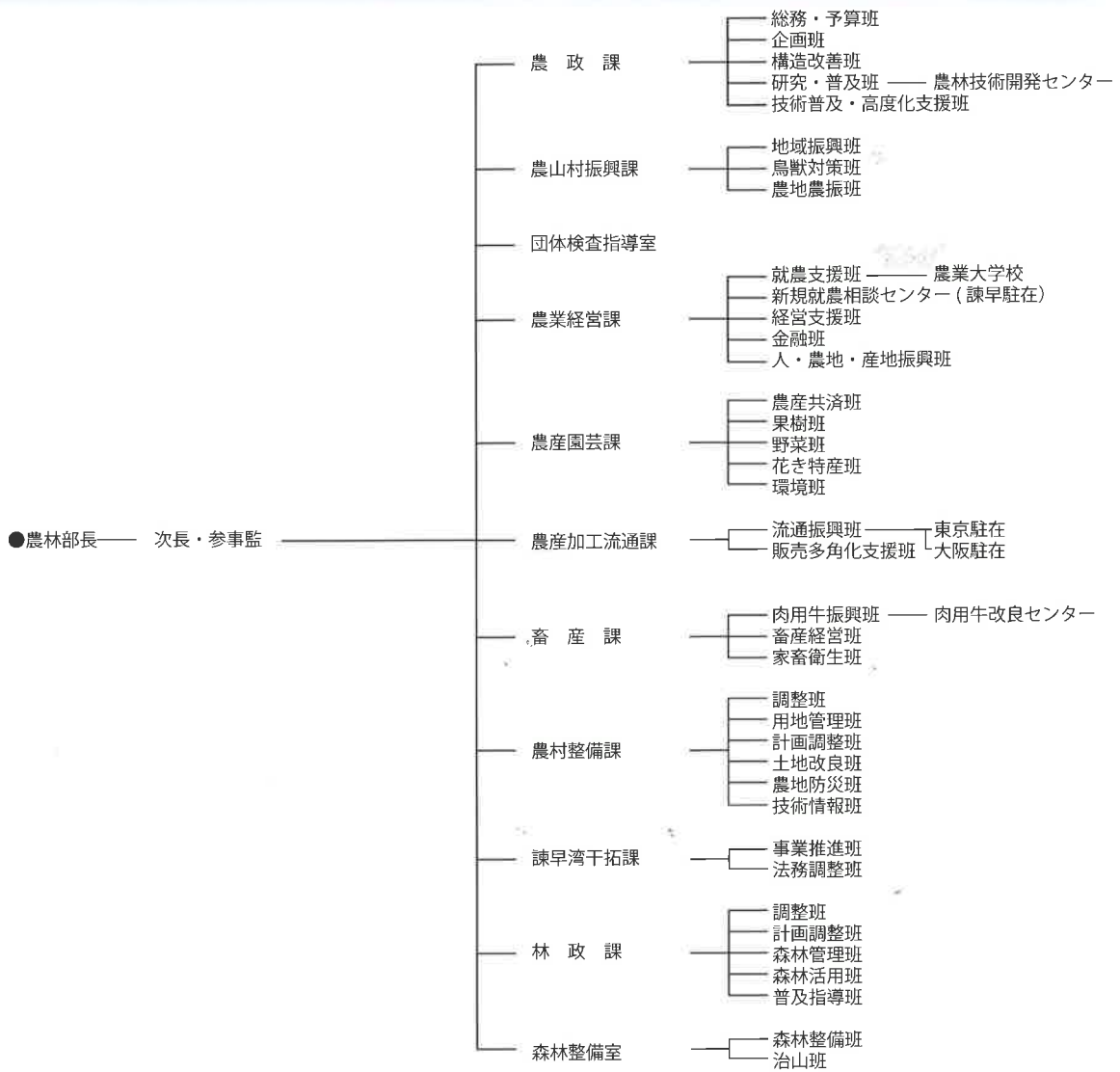
県下6地域の特色ある振興策を盛り込み、各地域の農林業・農山村の将来像を描いた地域別振興方策に加え、具体的な地域別・産地別の戦略を策定。

## 7. 活性化計画推進体制

### 「ながさき農林業・農山村活性化計画」推進体制



# 5. 農林関係行政機構図(令和3年4月1日現在)



# 農林部地方機関等所在地

(令和3年4月現在)

長 崎 県 庁	850-8570	長崎市尾上町3-1	095-824-1111(代)
県 央 振 興 局 農 林 部	854-0071	諫早市永昌東町25-8	0957-22-0010(代)
諫早湾干拓営農支援センター	854-0038	諫早市中央干拓131	0957-35-4344
西海事務所	851-3305	西海市西彼町喰場郷1686-3	0959-27-1821
衛生課・防疫課・検査課	854-0063	諫早市貝津町3118	0957-25-1331
諫早湾干拓堤防管理事務所	859-0146	諫早市高来町金崎字浜ノ道149-6	0957-27-7045
島 原 振 興 局 農 林 水 産 部	855-8501	島原市城内1-1205	0957-63-0111(代)
農業企画課・島原地域普及課	855-0835	島原市西八幡町8509-2	0957-62-3610
雲仙地域普及課・南島地域普及課			0957-63-0462
衛生課・防疫課	859-1415	島原市有明町大三東戊908-1	0957-68-1177・1178
県 北 振 興 局 農 林 部	857-8502	佐世保市市場田町3-25	0956-23-4211(代)
農業企画課・南部地域普及課・北部地域普及課	859-6325	佐世保市吉井町大渡80	0956-41-2033
衛生課・防疫課	858-0911	佐世保市竹辺町92	0956-48-3831
五 島 振 興 局 農 林 水 産 部	853-8502	五島市福江町7-1 五島市役所2階	0959-72-2121(代)
農業振興普及課新上五島町駐在	857-4404	南松浦郡新上五島町青方郷1554-3	0959-52-8175
家畜衛生課	853-0031	五島市吉久木町725-3	0959-72-3379
林務課新上五島町駐在	857-4404	南松浦郡新上五島町青方郷1554-3	0959-52-4650
壱 岐 振 興 局 農 林 水 産 部	811-5133	壱岐市郷ノ浦町本村触570	0920-47-1111(代)
農業振興普及課	811-5732	壱岐市芦辺町国分東触678-7	0920-45-3038
衛生課	811-5734	壱岐市芦辺町国分本村触1385-1	0920-45-3031
農林整備課	811-5215	壱岐市石田町石田西触1290 壱岐市役所石田庁舎2階	0920-48-5211
対 馬 振 興 局 農 林 水 産 部	817-8520	対馬市巖原町宮谷224	0920-52-1311(代)
家畜衛生課	817-0322	対馬市美津島町鶏知乙110-4	0920-54-2179
森林土木課	817-8510	対馬市巖原町国分1441 対馬市役所本庁舎	0920-52-5474
林業課	817-8510	対馬市巖原町国分1441 対馬市役所本庁舎	0920-52-0318
農 林 技 術 開 発 セ ン タ ー	854-0063	諫早市貝津町3118	0957-26-3330(代)
畑作営農研究部門干拓営農研究室	854-0038	諫早市中央干拓131	0957-35-1272
畑作営農研究部門中山間営農研究室	854-0302	雲仙市愛野町乙2777	0957-36-0043
環境研究部門病害虫発生予察室	854-0062	諫早市小船越町3170	0957-26-0027
果樹・茶研究部門	856-0021	大村市鬼橋町1370	0957-55-8740
果樹・茶研究部門茶業研究室	859-3801	東彼杵郡東彼杵町中尾郷1414	0957-46-0033
畜産研究部門	859-1404	島原市有明町湯江丁3600	0957-68-1135
農 業 大 学 校	854-0062	諫早市小船越町3171	0957-26-1016
(畜産学科)	859-1404	島原市有明町湯江丁3600	0957-68-1500
肉用牛改良センター	859-4824	平戸市田平町小手田免19	0950-57-1684
長崎県新規就農相談センター	854-0062	諫早市小船越町3171	0957-25-0031



農山村集落での体験・交流プログラム（波佐見町川内地区ほたる団地）



©第3期ながさき農林業・農山村活性化計画（長崎県HP）



<https://www.pref.nagasaki.jp/bunrui/shigoto-sangyo/nogyo/daisanki-kasseika/474824.html>

表紙：上段 放牧中の肉用牛（小値賀町）

下段 スマート農機（無人車両）によるブロッコリーの農薬散布実証（雲仙市吾妻町）