

わたらしいしい

こっけいっけいっけい



新規就農・定着事例集

★ Let's start farming in Nagasaki ★

長崎で
農業を
始めよう

新規就農・定着事例集の発行について

長崎県では、令和3年度から、「若者から「選ばれる」、魅力ある農林業・暮らしやすい農山村の実現を目指す」ことを基本理念とする「第3期ながさき農林業・農山村活性化計画」に取り組むこととしており、農家子弟はもとより、農外や県内外からも広く意欲ある就農・就業希望者等の確保を目指します。

このため、長崎県新規就農相談センターにおいては、様々な情報発信をはじめ、農業に必要な基礎的知識の習得、受入団体等登録制度を活用した先進農家等での実践的研修、農地や施設取得など就農準備に向けた支援、新規就農・就業者の定着に向けたフォローアップ等を実施していきます。

今回、長崎県で就農を考えられている皆様の参考にしていただくため、県内で農業に頑張っておられる先輩たちを紹介する新規就農・定着事例集を作成しました。

ここでの紹介事例は、就農後5年くらいまでの方をインタビュー形式で取材した内容を主に掲載しています。

これから就農を目指すとする皆様の参考となれば幸いです。

令和3年3月
(公財)長崎県農林水産業担い手育成基金
(長崎県新規就農相談センター)



NAGASAKI



Index

Part1 新規就農事例

- 1 奥野貴博（長崎市）…………… 6
- 2 平田大輝（長与町）…………… 7
- 3 勘田大二（諫早市）…………… 8
- 4 松尾俊和（諫早市）…………… 9
- 5 増田勇弥（大村市）…………… 10
- 6 古賀悠亮（諫早市）…………… 11
- 7 溝口永幸・法子（大村市）…………… 12
- 8 山崎崇史（島原市）…………… 13
- 9 城文也（雲仙市）…………… 14
- 10 西野竜馬（雲仙市）…………… 15
- 11 城博史（雲仙市）…………… 16
- 12 熊崎大樹（雲仙市）…………… 17
- 13 福島慎司・小夜子（南島原市）…………… 18
- 14 大円坊慶子（佐世保市）…………… 19
- 15 村川大樹（佐世保市）…………… 20
- 16 伊積岬（松浦市）…………… 21
- 17 平山幹夫（平戸市）…………… 22
- 18 田中守（平戸市）…………… 23
- 19 中尾喜代弘（五島市）…………… 24
- 20 山本愛子（壱岐市）…………… 25
- 21 大石裕二郎（対馬市）…………… 26

Part2 就農定着事例

- 1 岩永清久（雲仙市）…………… 28～29
- 2 市丸貴・芽（佐々町）…………… 30～31



Interview

新規就農された方に聞きました

Interview 1

長崎市

おくの たかひろ

奥野貴博さん

農作物 トルコギキョウ

年齢 40歳

星座 みずがめ座

血液型 O型

趣味・特技・資格 読書

経歴 IT関係

好きな言葉（座右の銘）など

臨淵羨魚



Q1 農業を目指したきっかけは？

小さい頃から農業に関心があった。知人から農業技術研修の情報を得て応募した。

Q2 就農して感じたことは？

（準備しておけばよかったことなど）

市の補助事業と公庫融資を利用した。資金の不足はなかった。

Q3 新規就農研修は役に立ちましたか？

（習得できたこと）

横尾さんのところでの研修は非常にためになった。

Q4 地域や周辺農家さんとの協調などについてお聞かせください。

部会と4Hクラブに入っている。

Q5 就農後、困った時には、何を、誰に、相談されていますか？

農協の石原さん、振興局の竹邊さん。

Q6 農業で手本とされている方はいらっしゃいますか？

横尾さん。

Q7 今後の展望、理想の将来像は？

今年12a拡大して、既存のハウス10aは連作障害のためキンギョソウかストックに代える。将来的には30aまで規模拡大をしたい。



Interview 2

長与町

ひらた だいき

平田大輝さん

農作物 温州みかん

年齢 23 歳

星座 おとめ座

血液型 A 型

趣味・特技・資格 映画鑑賞

経歴 長果（卸売会社）

好きな言葉（座右の銘）など
初心忘るべからじ



Q1 農業を目指したきっかけは？

実家がみかん農家であることと、「長果」に2年間勤め、みかんの生産者と接するなか私自身も良いみかんを作りたいと思うようになったのがきっかけです。

Q2 就農して感じたことは？

（準備しておけばよかったことなど）

栽培技術をもっと習得することと、資金がもう少しあれば、その後の農業経営が楽になったと思っている。

Q3 新規就農研修は役に立ちましたか？

（習得できたこと）

基礎的なことを勉強できたこと。新規就農相談センターを卒業し就農された4名の方の講話。外来講師の「シュシュ」の社長さんの講座等。

Q4 地域や周辺農家さんとの協調などについてお聞かせください。

4Hクラブ（青年農業者の会）、後継者クラブに加入し活動している。

Q5 就農後、困った時には、何を、誰に、相談されていますか？

技術的な事、経営的な事を、親、両親、先輩農家、それと研修先農家に相談している。

Q6 農業で手本とされている方はいらっしゃいますか？

おいしいみかんを作る父。

Q7 今後の展望、理想の将来像は？

- ・農業：現在1.8haの温州みかんを機械化等を行い、5haに拡大したい。
- ・農業以外：健康を第一に考え色々なことにチャレンジしたい。



Interview 3

諫早市

かんだ だいじ
勘田大二さん

農作物 いちご

年齢 38歳

星座 しし座

血液型 O型

趣味・特技・資格 ドライブ、登山

経歴 造船関係

好きな言葉（座右の銘）など
あきらめない



Q1 農業を目指したきっかけは？

長崎の実家は非農家であったが何となく農業には関心があった。知人がいちご栽培をしていて、自分も就農しようと思った。

Q2 就農して感じたことは？

（準備しておけばよかったことなど）

研修はベンチ栽培で技術習得をしたが、土耕栽培についても勉強しておけばよかった。

Q3 新規就農研修は役に立ちましたか？

（習得できたこと）

研修農家の古川さんに基本的な技術は教えてもらった。今も時々見に来てもらっている。

Q4 地域や周辺農家さんとの協調などについてお聞かせください。

イチゴ部会、消防団に入っている。

Q5 就農後、困った時には、何を、誰に、相談されていますか？

農協の吉次指導員。

Q6 農業で手本とされている方はいらっしゃいますか？

いちご部会の皆さんに相談しています。

Q7 今後の展望、理想の将来像は？

現状の20aから10aの規模拡大。



Interview 4

諫早市

まつお としかず

松尾俊和さん

農作物 ミニトマト

年齢 32 歳

星座 おとめ座

血液型 B 型

趣味・特技・資格

バイクツーリング 整備士免許

経歴

自動車整備関係



Q1 農業を目指したきっかけは？

同級生（新規就農センターの技術習得支援研修受講者）の影響で農業に興味を持ち就農しようと思いました。

Q2 就農して感じたことは？

（準備しておけばよかったことなど）

生活資金：研修中、研修終了後から収入を得られるまで生活資金が必要です。

農地確保：農地の借入の準備をし、用途を立てていたほうが良いと思います。

Q3 新規就農研修は役に立ちましたか？

（習得できたこと）

基礎講座：卒業生の講話、トラクターの操作、免許の取得等。

農家派遣研修：栽培技術、農作業の計画、ハウスの知識。

Q4 地域や周辺農家さんとの協調などについてお聞かせください。

ミニトマト部会で栽培知識・技術の習得と仲間作りをする他に、環境制御グループで環境制御技術の習得及び情報交換を行っています。

また、消防団に入団し地域の安全を確保する活動を行っています。

Q5 就農後、困った時には、何を、誰に、相談されていますか？

栽培技術、経営的なことを研修農家、部会、JA、振興局等に相談。

Q6 農業で手本とされている方はいらっしゃいますか？

技術習得支援研修の研修先農家の方です。

Q7 今後の展望、理想の将来像は？

- ・農業：ミニトマトの現在の経営面積を21aから40aに拡大したい。
- ・農業以外：バイクで北海道をツーリングしたい。



Interview 5

大村市

ますだ ゆうや

増田勇弥さん

農作物 きゅうり

年齢 32歳

星座 ふたご座

血液型 A型

趣味・特技・資格

野球、危険物取扱三種

経歴 会社員

好きな言葉（座右の銘）など

日々、向上心を大切にする



Q1 農業を目指したきっかけは？

自分で経営者になりたかった、農業者の減少等の状況を聞き、農業が自分に一番合っていると感じた。

Q2 就農して感じたことは？

（準備しておけばよかったことなど）

農業開始時の初期投資は準備した方が良かったと思います。安定したお金を持って始めないと新規就農するのは難しいと思います。

Q3 新規就農研修は役に立ちましたか？

（習得できたこと）

役立った。マンツーマン研修で直接トップ農家から指導を受けられたことが役立っている。

Q4 地域や周辺農家さんとの協調などについてお聞かせください。

JA県央きゅうり部会に参加して、多くの先輩農家から、栽培管理や農業経営の話を聞いたり見たりして、大変参考になっています。

Q5 就農後、困った時には、何を、誰に、相談されていますか？

嫁さんと義理の兄と相談したり、受け入れ農家の沖田さんや先輩の皆さんに相談しています。防除、栽培に関し井手指導員に相談しています。また、集落行事で側溝の清掃等に参加し地域の方々とも繋がっています。

Q6 農業で手本とされている方はいらっしゃいますか？

受け入れ農家の沖田さんや先輩の皆さんを目標にしています。

Q7 今後の展望、理想の将来像は？

- ・農業：規模拡大を進めていきたい。
- ・農業以外：生産から販売迄を考えている。消費者と直接繋がってみたい。



Interview 6

諫早市

こが ゆうすけ

古賀悠亮さん

農作物 ミニトマト
11a (8a、3a)

年齢 39 歳

星座 さそり座

血液型 A 型

趣味・特技・資格 音楽・映画鑑賞

経歴 家電量販店

好きな言葉 (座右の銘) など
一日一善



Q1 農業を目指したきっかけは？

農学部出身で農業に挑戦したいと考えていた。
また、農業は一生働ける仕事と考えています。

Q2 就農して感じたことは？

(準備しておけばよかったことなど)

就農予定品目の知識や栽培技術を、充分習得しておくと新規に就農した時に役立ちます。

Q3 新規就農研修は役に立ちましたか？

(習得できたこと)

役立った。特に、農業経営の簿記記帳作成やトラックターの免許取得等が出来たことは良かった。

Q4 地域や周辺農家さんとの協調などについてお聞かせください。

JAミニトマト部会員の方々と現地検討会等を通じて、日頃から先輩農家さんから技術や経営面を教えて貰っています。

Q5 就農後、困った時には、何を、誰に、相談されていますか？

研修受け入れ農家の西口さんや川原部会長に、栽培管理法や病害虫の診断や防除法を相談しています。

Q6 農業で手本とされている方はいらっしゃいますか？

受け入れ農家の西口さんの農業経営を目標にしています。

Q7 今後の展望、理想の将来像は？

将来は栽培面積を20aまで伸ばしたいと考えています。



Interview 7

大村市

みぞぐち ながゆき

溝口永幸さん

のりこ

法子さん

農作物 大玉トマト

年齢 51歳(夫)、45歳(妻)

星座 ふたご座(夫)、かに座(妻)

血液型 B型(夫)、B型(妻)

趣味・特技・資格

音楽鑑賞、バイク、介護福祉士

経歴

介護職

好きな言葉 (座右の銘) など

1日生きることは、1歩進むこと



Q1 農業を目指したきっかけは？

東京の相談会で新規就農の情報を聞き、長崎県で農業をしようと決めた。農業は夢であった。

Q2 就農して感じたことは？

(準備しておけばよかったことなど)

生活面で就農直後は収入がなく、一定の金額確保が必要です。

地域との人々との繋がりと信頼が大切、周りの人が助けてくれる。

Q3 新規就農研修は役に立ちましたか？

(習得できたこと)

役立った。基礎～マンツーマン研修中に考えることが出来た。

人脈を作ることが出来た事が重要だった。

Q4 地域や周辺農家さんとの協調などについてお聞かせください。

JA県央トマト部会に加入し、部会員の皆さんと目揃い会等の機会に話し合って農家の皆さんと交流しています。

Q5 就農後、困った時には、何を、誰に、相談されていますか？

近隣の先輩農家さん達に、日頃から病害虫対策、栽培管理等を相談しています。また、県央振興局の林瀬さんからは環境制御に知識情報を頂いています。

Q6 農業で手本とされている方はいらっしゃいますか？

先輩農家さん達を目標にしています。

Q7 今後の展望、理想の将来像は？

数年後は大玉トマト+露地野菜(多くの品目)栽培に挑戦したい。



Interview 8

島原市

やまさき たかし

山崎崇史さん

農作物 春はくさい
半促成すいか
夏秋きゅうり

年齢 22歳

星座 おとめ座

血液型 O型

趣味・特技・資格 テニス

経歴 長崎県立農業大学校卒

好きな言葉 (座右の銘) など
前向き



Q1 農業を目指したきっかけは？

小さい頃から家の手伝いをしていくうちに、自分で野菜を作ってみたいと思ったから。

Q2 就農して感じたことは？

(準備しておけばよかったことなど)

農大と違い広い面積での野菜栽培なので、計画的に作業を行う方法を学んでおけば良かったと思っている。

Q3 新規就農研修は役に立ちましたか？

(習得できたこと)

農大で自分の家では作っていない野菜の栽培方法も勉強することができたので今後に役立てて行きたい。同じ農業をする友達ができたと。

Q4 地域や周辺農家さんとの協調などについてお聞かせください。

4H(青年農業者の会)に入って同年代の人達と情報交換やいろいろな活動を行っている。

Q5 就農後、困った時には、何を、誰に、相談されていますか？

栽培技術、経営について両親に相談している。

Q6 農業で手本とされている方はいらっしゃいますか？

両親や周りの農家さん。

Q7 今後の展望、理想の将来像は？

- ・農業：まだ両親がいないとできないことも沢山あるので、自分一人で管理ができるようになりたい。
- ・農業以外：パートナー(募集中)



Interview 9

雲仙市

じょう ふみや

城文也さん

農作物 ブロッコリー

年齢 26歳

星座 さそり座

血液型 O型

趣味・特技・資格 釣り(小型船舶1級)

経歴 造船関係

好きな言葉 (座右の銘) など

日々前進



Q1 農業を目指したきっかけは？

地域の先輩の自由な働き方を見て農業をやろうと思った。

Q2 就農して感じたことは？

(準備しておけばよかったことなど)

公庫の融資を利用しなかったので運転資金にやや苦勞した。

Q3 新規就農研修は役に立ちましたか？

(習得できたこと)

吾妻町の吉田さんに丁寧に栽培技術を教えてもらった。研修先の選定は大切。

Q4 地域や周辺農家さんとの協調などについてお聞かせください。

農協のブロッコリー部会、消防団。

Q5 就農後、困った時には、何を、誰に、相談されていますか？

吾妻町の吉田さん。

Q6 農業で手本とされている方はいらっしゃいますか？

吾妻町の吉田さん。

Q7 今後の展望、理想の将来像は？

吉田さんの経営規模を目指して規模拡大。



Interview 10

雲仙市

にしの りょうま

西野竜馬さん

農作物 ミニトマト

年齢 24歳

星座 おとめ座

血液型 A型

趣味・特技・資格

アウトドア、ドライブ

経歴 長崎県立農業大学校卒

好きな言葉 (座右の銘) など

ポジティブ



Q1 農業を目指したきっかけは？

兄が県外就職したので、親の農業経営を継ごうと思った。

Q2 就農して感じたことは？

(準備しておけばよかったことなど)

就農計画よりミニトマトの単価が下落したので資金に余裕がなく運転資金が不足して困った。

Q3 新規就農研修は役に立ちましたか？

(習得できたこと)

研修先農家(千々和町の町田さん)にミニトマトの栽培技術について丁寧に教えて頂いた。現在も指導を受けている。

Q4 地域や周辺農家さんとの協調などについてお聞かせください。

ミニトマト部会のほか、農協青年部、消防団に参加している。

Q5 就農後、困った時には、何を、誰に、相談されていますか？

栽培関係は千々石町の町田さん、書類関係は父に教えてもらっている。

Q6 農業で手本とされている方はいらっしゃいますか？

環境制御技術の勉強会に参加するなど技術習得に努めています。

Q7 今後の展望、理想の将来像は？

- ・農業：ハウス面積を倍増し、環境制御技術により単収17tを目指す。
- ・農業以外：婚活



Interview 11

雲仙市

じょう ひろし

城博史さん

農作物 ブロッコリー

年齢 40歳

星座 しし座

血液型 O型

趣味・特技・資格 ドライブ

経歴 運輸関係

好きな言葉 (座右の銘) など
為せば成る



Q1 農業を目指したきっかけは？

実家は非農家であったが、親戚のブロッコリー作りをみて自分もやってみたいと思った。

Q2 就農して感じたことは？

(準備しておけばよかったことなど)

特にありません。就農後、トラクター等を補助事業を利用して整備した。

Q3 新規就農研修は役に立ちましたか？

(習得できたこと)

研修先の吾妻町の黒田さんに今もいろいろ教えてもらっている。

Q4 地域や周辺農家さんとの協調などについてお聞かせください。

農協の青年部、若手後継者会に参加している。

Q5 就農後、困った時には、何を、誰に、相談されていますか？

吾妻町の黒田さん、農協の田中指導員。

Q6 農業で手本とされている方はいらっしゃいますか？

吾妻町の黒田さん。

Q7 今後の展望、理想の将来像は？

横田地区の基盤整備地区で5haまで経営規模拡大したい。



Interview 12

雲仙市

くまさき たいぎ
熊崎大樹さん

農作物 養蜂

年齢 23歳

星座 おとめ座

血液型 A型

趣味・特技・資格 釣り

経歴 工場関係

好きな言葉 (座右の銘) など
死ぬこと以外はかすり傷



Q1 農業を目指したきっかけは？

父親が倒れたので、父の養蜂経営(蜂蜜)に加え新たに蜜蝋の加工品販売(蜜蝋キャンドル)を計画して新規就農した。

Q2 就農して感じたことは？

(準備しておけばよかったことなど)

補助事業や融資は利用しなかったので少し資金が足りなかった。公庫資金を借りておけば良かった。

Q3 新規就農研修は役に立ちましたか？

(習得できたこと)

瑞穂町の前田さんで技術研修を受けた。大変ためになった。

Q4 地域や周辺農家さんとの協調などについてお聞かせください。

消防団に入っている。

Q5 就農後、困った時には、何を、誰に、相談されていますか？

インターネットで他県の養蜂家と情報交換している。

Q6 農業で手本とされている方はいらっしゃいますか？

特にありません。

Q7 今後の展望、理想の将来像は？

現在の150群を500群まで拡大し、加工品の開発販売を拡張したい。

HP: www.kumasaki-yoho.com
859-1115雲仙市吾妻町永中名919



Interview 13

南島原市

ふくしま しんじ
福島慎司さん

さよこ
小夜子さん

農作物 ハウス桃
しょうが
ストレリチア

年齢 (夫)43歳・(妻)43歳

星座 (夫)いて座・(妻)おとめ座

血液型 (夫)O型・(妻)O型

趣味・特技・資格

(夫)ゴルフ・釣り

(妻)お菓子づくり・野菜ソムリエ

経歴 両名とも福祉関係

好きな言葉 (座右の銘) など

(夫) 喜楽笑生 (妻) 感謝



Q1 農業を目指したきっかけは？

農業が好きだったこと。福祉関係でも農業部門に携わっていたこと。

Q2 就農して感じたことは？

(準備しておけばよかったことなど)

青年等就農資金(政府政策金融公庫)を借りる時には一括して借りられるのであれば、計画的に借りた方が返済計画が立てやすい。

Q3 地域や周辺農家さんとの協調などについてお聞かせください。

農産物の加工(下準備など)で農福連携を行っている。

幼稚園、PTAの活動を行っている。

Q4 就農後、困った時には、何を、誰に、相談されていますか？

技術については振興局や土づくりの研究会に相談している。

6次化については振興局に相談している。

Q5 農業で手本とされている方はいらっしゃいますか？

父親、桃部会員、島本微生物農法の島本氏。

Q6 今後の展望、理想の将来像は？

- ・農業：6次化、ファーマーズペンション、観光農園を行いたい。
- ・農業以外：キャンピングカーで旅行。



Interview 14

佐世保市

だいえんぼう けいこ

大円坊慶子さん

農作物 小菊、草花

年齢 31歳

星座 さそり座

血液型 B型

趣味・特技・資格

料理、生け花、大型特殊免許

経歴 会社員

好きな言葉（座右の銘）など

諦めるな、全てできる、信念のみ



Q1 農業を目指したきっかけは？

実家の鹿町町では、有効活用できる農地がありましたので、地域を活性化させたいと考えて農業を始めました。

Q2 就農して感じたことは？

（準備しておけばよかったことなど）

今年度は作付けを拡大したものの、ピーク時に多大な労力がかかり、また雇用費もかさんでしまいました。営農計画を立てる段階で、作付計画や必要な労力を十分把握して面積を調整し、資金借り入れの相談を行っておくのが大切と感じています。

Q3 新規就農研修は役に立ちましたか？

（習得できたこと）

技術習得支援事業の基礎研修からマンツーマン研修まで大変役に立ちました。特に、マンツーマン研修により、農家から直接農業経営や栽培技術について学べたことは大変勉強になりました。

Q4 地域や周辺農家さんとの協調などについてお聞かせください。

JAながさき西海させば西海菊の組織に加入したことで、近隣にも小菊生産者の仲間ができました。部会では、繋がりを大切にしたいと考え、理解や信頼を得られるよう真剣に栽培に取り組んでいます。また中山間組織への加入を通じ地域にも知り合いができ、圃場整備なども協力していただいています。

Q5 就農後、困った時には、何を、誰に、相談されていますか？

研修受け入れ農家の久田さんに農業経営の手法等を相談して、大変助かっています。また、栽培管理技術面では県北振興局の普及指導員にもお世話になっています。

Q6 農業で手本とされている方はいらっしゃいますか？

受入農家の久田さんや同じ部会の小川さんを目標に、栽培管理技術の向上に取り組んでいます。

Q7 今後の展望、理想の将来像は？

・農業：品目の特性と作型をより理解し、農地の利用率を高め、年間を通じて出荷販売できる経営を目指したいです。

・農業以外：花がより映えるようアレンジした商品を直売所へ出荷し、見てもらうことで地域住民の皆さんへ花の魅力や花農家の仕事を伝えたいです。コロナの厳しい状況もあるが、昨年度よりもアレンジを増産しており、地域の花き利用推進につなげたいです。



Interview 15

佐世保市

むらかわ たいき

村川大樹さん

農作物 いちご

年齢 23歳

星座 うお座

血液型 AB型

趣味・特技・資格 将棋

経歴 大学中退

好きな言葉 (座右の銘) など

独立独歩



Q1 農業を目指したきっかけは？

父の実家が農業で農地等があったから。

Q2 就農して感じたことは？

(準備しておけばよかったことなど)

資金、知識、技術について準備不足だった。

Q3 新規就農研修は役に立ちましたか？

(習得できたこと)

農家派遣研修が役に立った。農業に対する姿勢、技術を学ぶことができた。

Q4 地域や周辺農家さんとの協調などについてお聞かせください。

4Hクラブ(青年農業者の会)に入会し活動している。

Q5 就農後、困った時には、何を、誰に、相談されていますか？

技術的な事は、いちごベンチ施設を貸していただいた農家、振興局、JA等に相談している。

Q6 農業で手本とされている方はいらっしゃいますか？

研修先農家の松永さん。

Q7 今後の展望、理想の将来像は？

- ・農業：規模拡大をしたい。8a→16a。
- ・農業以外：新しい事に挑戦し続ける。



Interview 16

松浦市

いつみ みさき

伊積岬さん

農作物 アスパラガス 約 10a、
ブロッコリー 70a

年齢 24 歳

星座 ふたご座

血液型 A 型

趣味・特技・資格 イカ釣り、
小型船舶免許、小型車両免許

経歴 北松農高

好きな言葉 (座右の銘) など

生きていれば、何とかなる



Q1 農業を目指したきっかけは？

親の実家は水産業だったが、会社員になるより自分の力で稼いだかったので、農業経営を目指しました。

Q2 就農して感じたことは？

(準備しておけばよかったことなど)

就農して4年目です。アスパラガスは収入迄の年数が長く、ハウス経費や生活費の自己資金を準備しておくのと良い。

Q3 新規就農研修は役に立ちましたか？

(習得できたこと)

農業次世代人材投資事業を活用し、地元アスパラガス部会の農家の下で1年間修行し、新規に就農することが出来ました。

Q4 地域や周辺農家さんとの協調などについてお聞かせください。

JAアスパラガス部会の方、目揃会、現地検討会に参加し悩み等も相談しています。JA青年部に加入して農業経営の方法や相談を行っています。

Q5 就農後、困った時には、何を、誰に、相談されていますか？

JAアスパラガス部会の皆さんに、病害虫の防除法や栽培管理の相談を行っています。

現在、鷹島では5人の方が栽培していますので、受け入れ農家の田畑さんを中心に楽しく栽培管理を行っています。

Q6 農業で手本とされている方はいらっしゃいますか？

受入農家の田畑さんやJAアスパラガス部会の先輩農家を目標にしています。

Q7 今後の展望、理想の将来像は？

令和3年3月までに、新たに10aのアスパラガスハウスを建設し、規模拡大に取り組んでいきます。



Interview 17

平戸市

ひらやま みきお

平山幹夫さん

農作物 いちご

年齢 41歳

星座 うお座

血液型 O型

趣味・特技・資格 釣り

経歴 会社員

好きな言葉 (座右の銘) など
元気が一番



Q1 農業を目指したきっかけは？

長男なので親の農業を継ぐため大阪から戻った。

Q2 就農して感じたことは？

(準備しておけばよかったことなど)

特にない。市の補助事業でハウスを新設し、公庫融資を利用した。

Q3 新規就農研修は役に立ちましたか？

(習得できたこと)

農家研修先の松元さんに栽培技術の指導を受けた。今も行き来がある。座学では現地研修で他品目を見られたのが良かった。

Q4 地域や周辺農家さんとの協調などについてお聞かせください。

いちご部会。消防団(副分団長)。

Q5 就農後、困った時には、何を、誰に、相談されていますか？

技術的なことは振興局に聞いている。

Q6 農業で手本とされている方はいらっしゃいますか？

いちご部会の単収が一番高い橋本さん。

Q7 今後の展望、理想の将来像は？

- ・農業：規模拡大と単収向上。
- ・農業以外：農業支援組織に関わりたい。



Interview 18

平戸市

たなか まもる

田中守さん

農作物 アスパラガス

年齢 29 歳

星座 さそり座

血液型 B 型

趣味・特技・資格 釣り

経歴 JA 職員

好きな言葉（座右の銘）など

動き出さないと、何も始まらない



Q1 農業を目指したきっかけは？

JAながさき西海で勤務していたが、農業を始めるのが夢だった。

Q2 就農して感じたことは？

（準備しておけばよかったことなど）

ハウス建設に伴う施設の事前情報を収集し理解した上での準備を怠らない事、ハウス建設の知識を持っていれば良かった。

Q3 新規就農研修は役に立ちましたか？

（習得できたこと）

役立った。アスパラガスの実践的な栽培管理作業の流れが理解できたこと。同じ研修生との信頼関係が築けた。

Q4 地域や周辺農家さんとの協調などについてお聞かせください。

JAアスパラガス部会の先輩の方々とも揃い会等を通じて、関係を大切にしています。平戸市内で新規就農する人も多く、同じ目的を持つ仲間との繋がりを大事にしています。

Q5 就農後、困った時には、何を、誰に、相談されていますか？

JAアスパラガス部会の方々に栽培管理法や病害虫防除法などを相談しています。

Q6 農業で手本とされている方はいらっしゃいますか？

近隣の先輩アスパラガス農家の方々と、アスパラガス経営の手本や目標にしています。

Q7 今後の展望、理想の将来像は？

今後は、現状の約20a栽培から10aを新たに拡大したいと考えています。



Interview 19

五島市

なかお きよひろ

中尾喜代弘さん

農作物 肉用牛（繁殖）

年齢 24 歳

星座 おひつじ座

血液型 B 型

趣味・特技・資格 バイク・車・
人工授精師・けん引大特・削蹄師

経歴 長崎県立農業大学校卒

好きな言葉（座右の銘）など

一致団結



Q1 農業を目指したきっかけは？

祖父が酪農、父親が肉用牛の経営をしており、小さい時から牛が好きでした。牛と携わる仕事がしたいと思っていました。

Q2 就農して感じたことは？

（準備しておけばよかったことなど）

畑の確保がとても難しいです。

Q3 新規就農研修は役に立ちましたか？

（習得できたこと）

農業大学校で取得した資格（人工授精師など）はとても役に立っています。また、日常的に牛に触れ合っていました。農大で専門的な勉強ができたことで実践的な技術が身につきました。

Q4 地域や周辺農家さんとの協調などについてお聞かせください。

五島地域青年農業者連絡協議会の肉用牛の専門部会「べんこは一と」に所属して、地域の除角などの活動をしています。

Q5 就農後、困った時には、何を、誰に、相談されていますか？

特に技術的なことはべんこは一との先輩方に相談しています。いろいろ意見交換もできて、とても仲良くさせてもらっています。

Q6 農業で手本とされている方はいらっしゃいますか？

五島市で昔から繁殖牛の経営をされている大先輩です。

Q7 今後の展望、理想の将来像は？

- ・農業：150頭規模の繁殖牛経営を目指しています。
- ・農業以外：もうすぐ子どもが生まれるので、いいパパになりたいです。



Interview 20

壱岐市

やまもと あいこ

山本愛子さん

農作物 繁殖牛

年齢 22歳

星座 みずがめ座

血液型 A型

趣味・特技・資格 読書

経歴 長崎県立農業大学校卒

好きな言葉 (座右の銘) など

一期一会



Q1 農業を目指したきっかけは？

小さい頃から両親が農業をしている姿を見ていたので、自分もやってみたくと思って就農を志しました。

Q2 就農して感じたことは？

(準備しておけばよかったことなど)

就農してみて、改めて農業の大変さを実感しています。現在、繁殖牛60頭を飼育しており、1頭1頭の体調管理や発情発見には経験が必要だと感じています。経営管理についてもこれから学ぶことが多いです。

Q3 新規就農研修は役に立ちましたか？

(習得できたこと)

農業大学校では農業を始めるために必要な技術や知識を一から学ぶことができました。また、学校生活を通して、農業を志す同年代の友人たちとの繋がりができました。



Q4 地域や周辺農家さんとの協調などについてお聞かせください。

セリ市の際に地域の畜産農家さんと情報交換しています。また、若手生産者組織「壱岐牛研究会」や「IFFの会」に加入しており、勉強会や地域行事に参加しています。

Q5 就農後、困った時には、何を、誰に、相談されていますか？

牛の飼養管理や繁殖管理で困ったときは父や母に相談しています。

Q6 農業で手本とされている方はいらっしゃいますか？

父と母です。いつか追いつき追い越せるように頑張っています。

Q7 今後の展望、理想の将来像は？

1年1産の安定した子牛生産、肥育農家に好まれる子牛育成を目指します。

Interview 21

対馬市

おいしい ゆうじろう

大石裕二郎さん

農作物 茶、ゆず、農泊

年齢 39歳

星座 さそり座

血液型 AB型

趣味・特技・資格

(趣味)ビーチバレー

(特技)紅茶づくり

(資格)日本紅茶協会認定ティーアドバイザー

経歴 食品メーカー営業等

好きな言葉 (座右の銘) など

悩んで迷って心折れそうになっても
行動するのが僕らしい



Q1 農業を目指したきっかけは？

静岡に住んでいる頃に出会った方々に触発され、自分の人生を考えたときに両親や祖父母や故郷へ恩返しをしたいと思った。長崎県職員だった父がすでにUターンで営農を始めていたので一緒にやろうと決意した。

Q2 就農して感じたことは？

(準備しておけばよかったことなど)

農業や起業には手厚いサポートが多く、色々と準備しやすい。テクノロジーが発達しても「食」が無くならない限り農業は可能性がある。

Q3 新規就農研修は役に立ちましたか？

(習得できたこと)

トラクターなど機械類の扱い方。土壌と作物の関係等。

Q4 地域や周辺農家さんとの協調などについてお聞かせください。

地域で主に扱っている作物とは違うものを栽培しているので周辺農家と協力しあうことはほぼないが、周辺農家からゆずを買い取り販売している。地域の人には笑顔で元気に挨拶するようにしており、農作物や魚をもらったりと良い関係を築いている。

Q5 就農後、困った時には、何を、誰に、相談されていますか？

茶に関しては他県の前輩茶農家や茶商の方に、集落行事については元区長や親戚に相談している。

Q6 農業で手本とされている方はいらっしゃいますか？

先輩茶農家。

Q7 今後の展望、理想の将来像は？

- ・農業については、観光農園として規模を拡大、法人化をして雇用を広げ、地域に貢献する経営農家になる。
- ・農業以外については、趣味のビーチバレーができる環境を作り、地域プロチームを作りたい。



新規就農者の定着事例

い わ な が き よ し
 雲仙市 岩永清久さん (25歳)

農作物 ブロッコリー + 水稲



新規就農に至るまで(経緯・背景)

農業関係の仕事に就きたいと思い諫早農業高校、県立農業大学校に進学した。農大野菜学科在学中に、吾妻町でブロッコリーと水稲を作っている祖父母に後継者がいなかったため、その経営を引き継ぐ事を決心をした。農大2年生から準備型給付金を受けた。卒業した平成28年の4月から祖父母の農地を借用して就農を開始した。



経営の推移と今後

	経営初期(1~2年目)	現在(就農6年目)	今後の目標(2年後)
品目 面積	ブロッコリー 延2.5ha 水稲 180a	ブロッコリー 延5.7ha 水稲 280a	ブロッコリー 延10ha 水稲 4ha
経営 内容	<p>就農開始時経営規模</p> 秋ブロッコリー 90a 冬ブロッコリー 70a 春ブロッコリー 90a <p>施設機械 育苗ハウス、移植機、動噴、トラクター、田植機、コンバイン一式は祖父母から借用</p>	<p>経営規模</p> 秋ブロッコリー 2ha 冬ブロッコリー 1.5ha 春ブロッコリー 2.2ha <p>施設機械 祖父母から借用分に加え、育苗ハウス、トラクター60ps、移植機、コンバインを新設購入</p> <p>規模拡大に伴い両親に営農に参加してもらった</p>	<p>経営規模</p> 秋ブロッコリー 4ha 冬ブロッコリー 2ha 春ブロッコリー 4ha <p>施設機械 既存の施設機械で対応</p>

これから就農する方へのメッセージ

一番重要なのは栽培管理や病虫害防除などの技術の習得です。
 経験豊かな先輩農家の意見やアドバイスは謙虚に聞き入れること。
 給付金は当てにせず、自分の経営で頑張る事。私は満額の受給は1年目だけでした。
 価格が安くても出荷すること、出荷量でカバーするためにも経営規模の拡大は大切です。

新規就農者の定着事例

いちまるたかし (50歳)
 佐々町 **市丸貴**さん
 めい (46歳)
芽さん

農作物 いちご



新規就農に至るまで(経緯・背景)

私は佐世保市相浦出身で飲食業関係の仕事、妻は大分県出身で医療関係の仕事で、それぞれ農業とは無関係の仕事をしていました。私は「JAながさき西海」の管内で農援隊の仕事を半年間行い、その中でいちご栽培に興味をもち、佐々町のいちご農家で1年半研修を受け、その後、妻と共にいちご栽培10aで農業を開始しました。



経営の推移と今後

	経営初期(1~2年目)	現在(就農6年目)	今後の目標(2年後)
品目 面積	1年目:いちご10a(土耕) 2年目:いちご12a(土耕)	いちご14a(ベンチ)	いちご14a(ベンチ)
経営 内容	<ul style="list-style-type: none"> ●リースのハウスでいちご栽培開始。 ●4年目に補助事業でベンチ栽培と炭酸ガスの環境制御システムを導入 	<ul style="list-style-type: none"> ●単収25,000パック/10aを実現。 ●自動換気装置を導入。 	単収30,000パック/10aを目標に努力する。

これから就農する方へのメッセージ

就農するまでは休日を取れる農業を目指していたが、今では農業が楽しくストレスが少なく、休みたいと思わなくなってきた。人間の考えや心は状況によって変わるので、頑なにならず柔軟に自分の心に従って人生を送った方が良いのではないかと考えている。
 給与所得者から経営主への意識の転換が必要と思う。

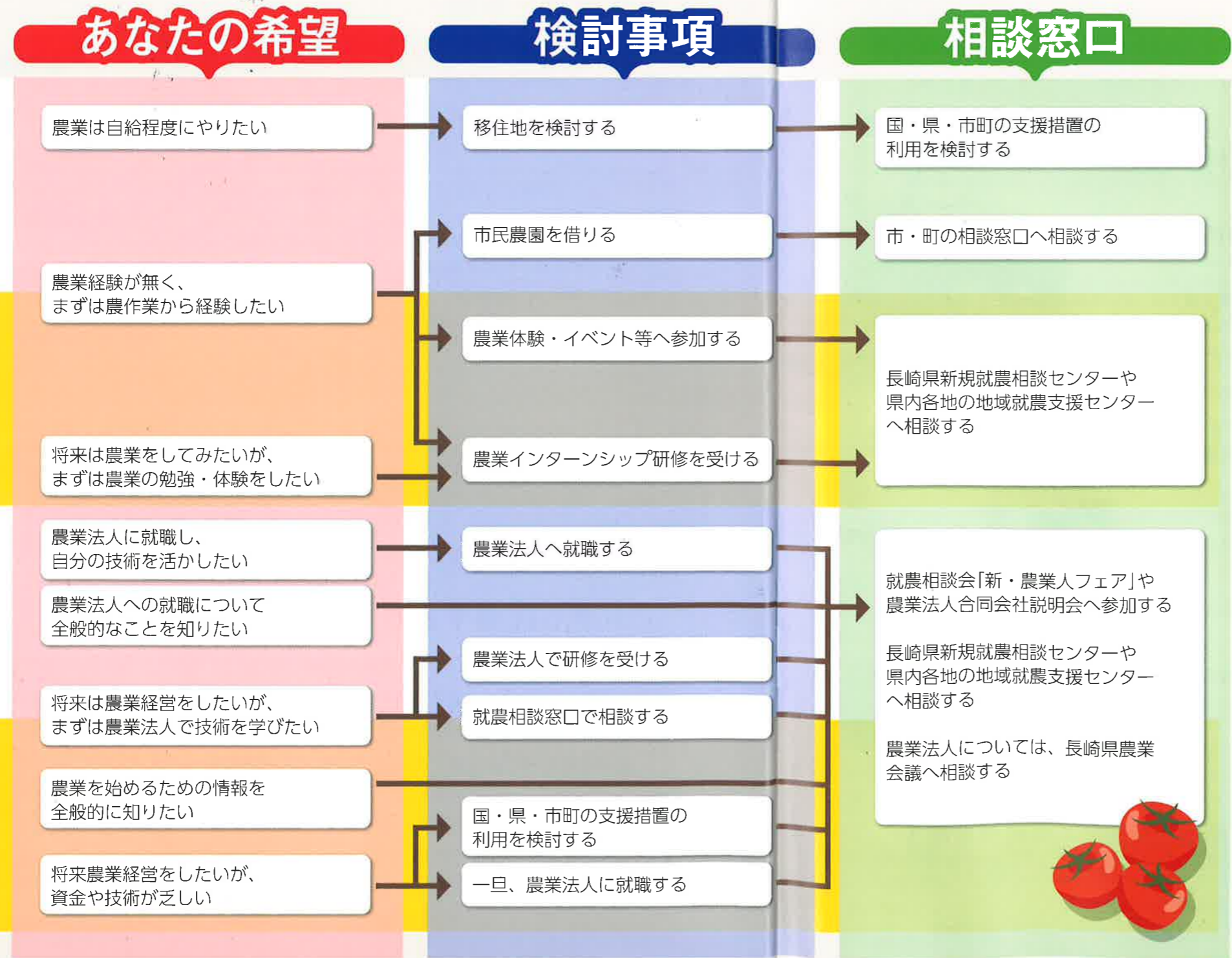
まずは相談してみよう!

関係窓口への相談



●相談窓口●

- (公財)長崎県農林水産業担い手育成基金
長崎県新規就農相談センター
長崎県農業経営課 (就農支援班)
長崎県農業会議
各地域就農支援センター
(県央) TEL : 0957-22-0057
(島原) TEL : 0957-62-3610
(県北) TEL : 0956-41-2033
(県内各地の振興局内に設置)
- TEL : 0957-25-0031
- TEL : 095-895-2935
- TEL : 095-822-9647
- (五島) TEL : 0959-72-5115
- (杵岐) TEL : 0920-45-3038
- (対馬) TEL : 0920-52-4011



就農までのアプローチ

情報や基礎知識の収集

- ①農業を始めるための情報や基礎知識を収集するため県の新規就農相談センターなどで相談する。
- ②新規就農相談センターなどが開設しているホームページなどで情報収集を行う。
- ③就農相談会「新・農業人フェア」(東京・大阪等で開催)に参加する。
- ④農業を体験したり、農業就農体験研修を受けて基礎的な知識を身につける。

体験・現場見学

目指す農業経営ビジョンの明確化

- ①どんな作物を栽培するか。作物・部門を考える。
- ②専作経営か複合経営か、経営のタイプを考える。
- ③露地栽培か施設栽培か。通常栽培か有機栽培か栽培方法を考える。
- ④農作業に従事できる労働力と作目、経営タイプ、栽培方法、経営規模が適正か検討する。
- ⑤作目や生活環境、県・市町の支援措置等から就農候補地を検討する。
- ⑥出来るだけ現地を訪ね、農地、住宅、研修受入先、農業経営環境などの情報を収集する。

技術やノウハウの習得

目指す農業経営に必要な技術やノウハウを身につける。

資金の確保

目指す農業経営に必要な資金を確保する。

農地・住宅の確保

目指す農業経営に適した農地・住宅を確保する。

機械や施設の確保

必要な機械や施設を確保する。

営農計画の作成

生産計画、販売計画、資金計画を作成する。

農地の取得

就農する市町の農業委員会や農地の取得(貸借を含む)手続きを行い、農地法の許可を受ける。

就農

農業経営確立への第一歩

就農支援制度



STEP 1 就農相談 農業に興味を持ったらず相談しましょう！

農業に興味を持たれたら、まず相談しましょう。
農業技術・農地・資金など農業全般にわたる相談に「長崎県新規就農相談センター」が応じます。

長崎県新規就農相談センター ワンストップ窓口
〒854-0062
長崎県諫早市小船越町 3171
☎0957-25-0031



各地域の振興局にある「地域就農支援センター」でも相談を受け付けています。

県央：0957-22-0057 五島：0959-72-5115
島原：0957-63-0462 壱岐：0920-45-3038
県北：0956-41-2033 対馬：0920-52-4011

STEP 2 研修制度 目的にあった研修制度を選んで農業を知ろう！

注目!!

1 技術習得支援研修

2か月の基礎研修を新規就農相談センターで受講後、10か月の受入農家派遣研修を受講します。研修先は「受入団体等登録制度」に登録している250を超える研修先から選べるため、就農希望に近い品目や栽培体系で実践的な研修ができます。

研修時期：6月・10月の年2回開講、定員各回25名
問い合わせ：新規就農相談センター ☎0957-25-0031

2 担い手公社

公社事業を通じて実践研修、手当支給、就農後の営農支援を行っています。
問い合わせ：(一財)長崎市地産地消振興公社 ☎095-892-2824
(一財)小値賀町担い手公社 ☎0959-53-3344



3 長崎県立農業大学校

2年間、講義や実習を通して専門的な知識を学びます。園芸や畜産の各学科があります。
問い合わせ：☎0957-26-1016

4 農業法人等での実践トレーニング

日本全国の登録している農業法人で研修できます。
問い合わせ：(公社)日本農業法人協会 ☎03-6268-9500

5 農業就業体験

農家に宿泊(3泊4日)しながら農作業や農家生活を体験します。
問い合わせ：長崎県農林部 農業経営課 ☎095-895-2935



研修を後押しする支援制度

①～⑤の他にもJA等で研修を受け入れているところがあります。

【農業次世代人材投資事業(準備型)・就職氷河期世代の新規就農促進事業】

県が認める研修機関でおおむね1年以上研修を受ける場合、研修期間中に年間150万円を原則最長2年間交付。

主な採択要件

詳しくは新規就農相談センターへお問い合わせください

- ・就農予定時の年齢が、原則50歳未満であること
- ・独立・自営就農または雇用就農または親元での就農を目指すこと など
- ※研修終了後1年以内に就農しなかった場合など返還要件があります。

STEP 3 就農準備 農業を起業するにはいくつか準備が必要です！

1 認定新規就農者

新たに農業を始める方が作成する「青年等就農計画」を市町が認定します。
おおむね300万円以上の所得目標や年齢要件等があり、市町によって異なります。
認定を受けた「認定新規就農者」は、「青年等就農資金」や「農業次世代人材投資事業(経営開始型)」などの支援制度を活用できます。(採択要件あり)

【青年等就農資金】

「青年等就農計画」達成のため、日本政策金融公庫から無利子の資金を借りることができます。
償還期限：12年以内(うち据置期間5年以内)
融資限度額：3,700万円(特認1億円)

2 農地の確保

農地については市町の農業委員会が相談に応じます。
農地の売買や貸借を行う場合、法律に基づいた許可や手続きが必要です。
公的な農地の銀行である「農地中間管理機構」を通じて借りることもできます。



3 施設・機械の導入

新たに農業用ハウスや機械を導入する場合に活用できる補助事業があります。
国・県・市町で様々な補助事業があり、それぞれ採択要件が異なります。

【ながさき農林業・農山村構造改善加速化支援事業(認定新規就農者応援型)】(長崎県の一例)

農業用ハウス(1戸あたり概ね1,000㎡以上)、農業用機械(2戸以上で実施)などを導入する場合
補助率：50%(市町10%以上の上乗せ補助あり) ※農業用機械は1/3以内
対象者：認定新規就農者、県外及び農外からの新規参加者または、親等と経営を異にする農家子弟

STEP 4 経営開始 いよいよ農業経営スタート！

経営初期は天候などで経営が不安定になることがあります。経営開始から5年間を支援する「農業次世代人事投資事業(経営開始型)」を活用できます。(採択要件あり)

栽培技術や農業経営の相談は各地域の「地域就農支援センター」が応じます。
地域の「青年農業者連絡協議会」や農協青年部で、若手の交流や仲間づくりができます。



【農業次世代人材投資事業(経営開始型)】

経営リスクを負う新規就農者の経営が軌道に乗るまでの間の最長5年間、
就農1～3年目 年間150万円、4～5年目 年間120万円を交付。

主な採択要件

詳しくは就農する市町へお問い合わせください

- 独立・自営就農時の年齢が、原則50歳未満の認定新規就農者であること
- 独立・自営就農であること。農家子弟の場合は新たな作物の導入などの経営リスクを負うこと など
- ※経営開始型の交付期間と同期間、営農を継続しなかった場合など返還要件があります。

STEP 5 経営確立 農業経営が安定したらステップアップ！

経営が安定してきたら、市町に認定する「認定農業者」を目指しましょう。認定には「農業経営改善計画」の作成が必要です。経営発展に向けた各種支援制度を活用できます。



相談窓口

- | | |
|----------------------|---------------|
| ■(公財)長崎県農林水産業担い手育成基金 | ☎0957-25-0031 |
| ■長崎県新規就農相談センター | |
| ■長崎県農業経営課(就農支援班) | ☎095-895-2935 |
| ■(一社)長崎県農業会議 | ☎095-822-9647 |

長崎県新規就農相談センターホームページ
<https://www.pref.nagasaki.jp/e-nourin/nagasaki-syunou/index.php>

