

(7) 洪水対策事業（河川事業）

河川名	工事箇所	事業種別	概要	
			全体	令和5年度
鹿尾川	長崎市鹿尾町	総合流域防災事業 (河川改修)	L=3,870m S49～R14年度	護岸工 用地補償
高田川	西彼杵郡長与町	総合流域防災事業 (河川改修)	L=1,459m H5年度～R8年度	護岸工 函渠工
時津川	西彼杵郡時津町	総合流域防災事業 (河川改修)	L=2,700m S63年度～R15年度	橋梁架替工 用地補償
江川	長崎市高浜町	総合流域防災事業 (河川改修)	L=1,006m H3年度～R12年度	護岸工 橋梁架替工

①時津川河川改修工事

時津川は、川幅が狭いことから過去に幾度となく洪水氾濫が発生しており、特に昭和57年7月23日の「長崎大水害」の際には、時津町の中心街に甚大な被害が発生し、時津川流域では浸水家屋約650戸、浸水面積約33haなど、総額約26億円にも及ぶ被害を被っている。

これを契機に昭和63年より河川改修が進められ、現在までに河口から780mの改修が完了し、引き続き上流に向けて整備を進めていく予定である。

[事業概要]

事業種別：総合流域防災河川改修事業

工事箇所：時津町 浦郷・元村郷・野田郷

計画延長：L=2,700m



整備区間(着工前)



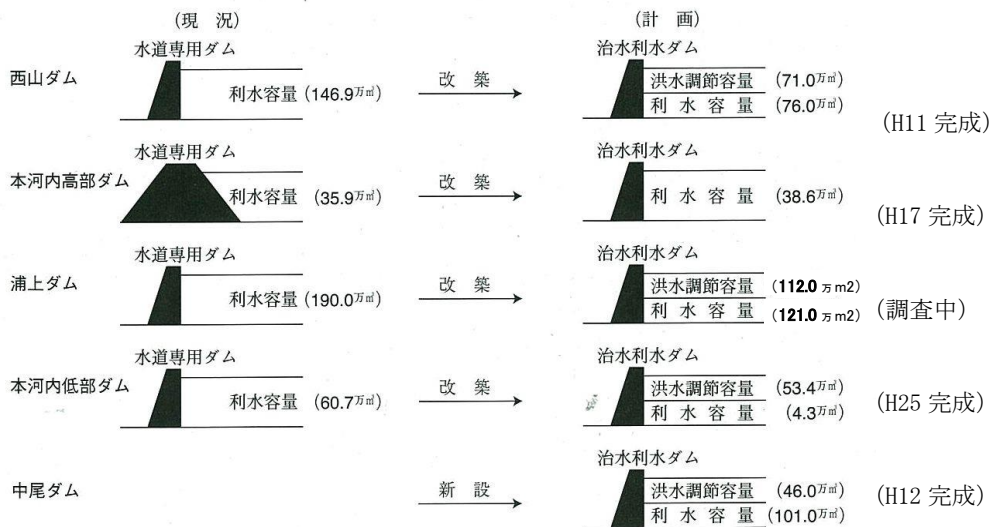
整備区間(完成)



(8) 洪水対策事業（長崎水害緊急ダム事業）

昭和 57 年 7 月 23 日における長崎大水害時の記録的豪雨（長与町時間雨量 187mm）により、長崎市を中心とする長崎県内は、未曾有の大災害となり、多くの人命が失われ、大きな被害が発生している。この豪雨で、長崎市市街地においては、中心部を流れる中島川と浦上川が氾濫し、沿川は甚大な被害を受けている。

この状況から、中島川、浦上川の抜本的な治水対策として、昭和 58 年度より既設水道専用ダム（西山ダム、本河内低部・高部ダム、浦上ダム）を治水ダムへ再開発する長崎水害緊急ダム事業を河川整備事業と合わせて実施している。また、既設水道専用ダムの再開発により失われる利水機能は、同事業により、中尾川（八郎川水系）の治水対策として建設する中尾ダムで確保する。



令和 5 年度事業内容

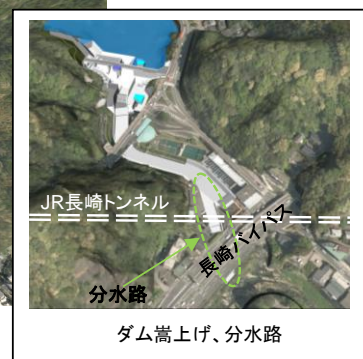
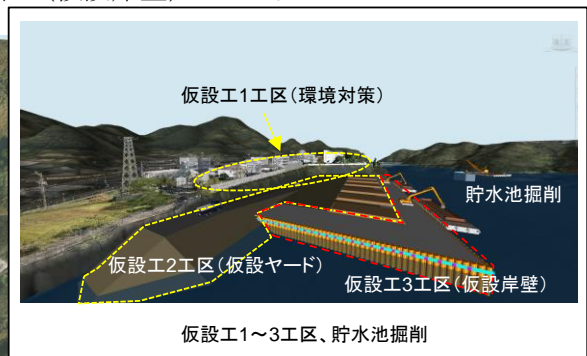
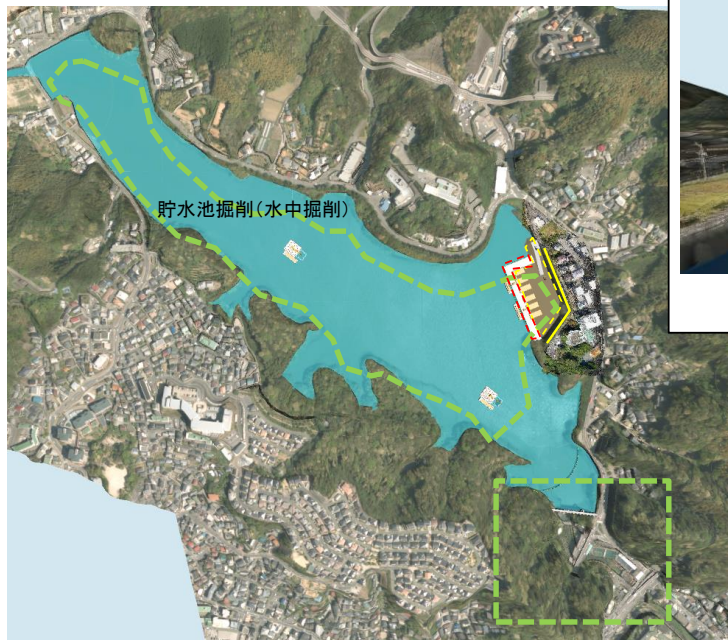
<浦上ダム>

調査・設計

1 式

仮設工 3 工区 (仮設岸壁)

1 式



(9) 土砂災害防止対策事業（砂防事業）

溪流名	工事箇所	事業種別	概要	
			全体計画	令和5年度
矢の平川	長崎市 矢の平1丁目	大規模特定 砂防等事業	砂防えん堤工1基 着工H24、完成予定R8	砂防えん堤工1基
紅葉谷川（ロ）	長崎市 淵町	火山砂防事業	砂防えん堤工1基 着工H27、完成予定R6	渓流保全工1式 管理用道路1式
紅葉谷川（イ）	長崎市 淵町	火山砂防事業	砂防えん堤工1基 着工R1、完成予定R8	用地・補償1式
立岩川（ホ）	長崎市 立岩町	火山砂防事業	砂防えん堤工1基 着工H30、完成予定R8	測量1式
小ヶ倉川（イ）	長崎市 小ヶ倉町1丁目	火山砂防事業	砂防えん堤工1基 着工R1、完成予定R8	工事用道路1式
小江小浦川（ホ）	長崎市 小江町	火山砂防事業	砂防えん堤工1基 着工R1、完成予定R8	用地・補償1式
小江小浦川（イ）	長崎市 小江町	火山砂防事業	砂防えん堤工1基 着工R2、完成予定R9	工事用道路1式
小江原川（ニ）	長崎市 小江原1丁目	火山砂防事業	砂防えん堤工1基 着工R2、完成予定R7	測量1式
鳴見川（チ）	長崎市 鳴見町	火山砂防事業	砂防えん堤工1基 着工R2、完成予定R7	砂防えん堤工1基
荒平川（イ）	時津町 元村郷	火山砂防事業	砂防えん堤工1基 着工R1、完成予定R7	砂防えん堤工1基
荒平川（ハ）	時津町 元村郷	火山砂防事業	砂防えん堤工1基 着工R2、完成予定R9	用地・補償1式
陣の内川（ハ）	長崎市 上戸石町	火山砂防事業	砂防えん堤工1基 着工R3、完成予定R9	測量1式
城平川（ニ）	長崎市 平間町	火山砂防事業	砂防えん堤工1基 着工R3、完成予定R9	測量1式
大宮川（ハ）	長崎市 大宮町	火山砂防事業	砂防えん堤工1基 着工R3、完成予定R9	測量1式
神ノ崎川	長崎市 上戸町4丁目	火山砂防事業	砂防えん堤工1基 着工R3、完成予定R9	測量1式
佐古平川（ロ）	時津町 子々川郷	火山砂防事業	砂防えん堤工1基 着工R3、完成予定R9	用地・補償1式
城ノ平川	時津町 日並郷	火山砂防事業	砂防えん堤工1基 着工R3、完成予定R9	測量1式
植木川	長与町 吉無田郷	火山砂防事業	砂防えん堤工1基 着工R3、完成予定R9	測量1式
小江原川（ロ）	長崎市 小江原1丁目	火山砂防事業	砂防えん堤工1基 着工R4、完成予定R10	測量・調査・設計1式
神ノ崎川（ロ）	長崎市 上戸町4丁目	火山砂防事業	砂防えん堤工1基 着工R4、完成予定R10	測量・調査・設計1式
小ヶ倉川（ロ）	長崎市 小ヶ倉町1丁目	火山砂防事業	砂防えん堤工1基 着工R4、完成予定R10	測量・調査・設計1式
草住川	長崎市 草住町	事業間連携 砂防等事業	砂防えん堤工2基 着工H21、完成予定R5	砂防えん堤工1基
竿ノ浦川（ハ）	長崎市 竿浦町	通常砂防事業	砂防えん堤工1基 着工R2、完成予定R7	工事用道路1式
椿が丘川（ハ）	長崎市 椿が丘町	通常砂防事業	砂防えん堤工1基 着工R2、完成予定R9	砂防えん堤工1基
南県川	長崎市 黒浜町	通常砂防事業	砂防えん堤工1基 着工R3、完成予定R9	用地・補償1式
浜川	長崎市 為石町	通常砂防事業	砂防えん堤工1基 着工R3、完成予定R9	測量1式
上曲川	長崎市 野母町	通常砂防事業	砂防えん堤工1基 着工R3、完成予定R9	用地・補償1式
草住川 他	長崎市 草住町 他	総合流域防災事業	流木捕捉工16基 着工R2、完成予定R10	設計1式 流木捕捉工2基

①矢の平川大規模特定砂防等事業

矢の平川の上流域は、全体的に荒廃が進み土砂の生産源となっており、土石流の発生が懸念される。また、その下流域は人家が集中し、市道矢の平白木町線が横断している。これらを保全し民生の安定を図るため、砂防事業を施工するものであり、現在、砂防えん堤を工事中である。

[事業概要]

工事箇所：長崎市矢の平1丁目

保全対象：人家46戸、
市道379m

工事概要：えん堤工（部分透過型）

H=11.5m、L=57.2m、V=2,235 m³



一級市道矢の平白木町線

(10) 土砂災害防止対策事業（急傾斜地崩壊対策事業）

地区名	工事箇所	事業種別	概要	
			全体計画	令和5年度
田中（2）地区	長崎市 田中町	急傾斜地崩壊 対策事業	工事長 250m 法面工 14,500m ² H21年度～R5年度	法面工1式
赤迫（2）地区	長崎市 赤迫2丁目	急傾斜地崩壊 対策事業	工事長 208m 法面工 6,000m ² H26年度～R5年度	法面工1式
多以良（4）地区	長崎市 多以良町	急傾斜地崩壊 対策事業	工事長 188m 法面工 10,900m ² H27年度～R12年度	法面工1式
若竹（4）地区	長崎市 若竹町	急傾斜地崩壊 対策事業	工事長 160m 法面工 7,000m ² H28年度～R5年度	法面工1式
三川（3）地区	長崎市 三川町	急傾斜地崩壊 対策事業	工事長 150m 法面工 5,300m ² H19年度～R5年度	法面工1式
大園（4）地区	長崎市 虹が丘町	急傾斜地崩壊 対策事業	工事長 238m 法面工 13,000m ² H29年度～R9年度	法面工1式
金堀（6）地区	長崎市 金堀町	急傾斜地崩壊 対策事業	工事長 127m 法面工 5,200m ² H29年度～R5年度	法面工1式
西北（5）地区	長崎市 西北町	急傾斜地崩壊 対策事業	工事長 84m 法面工 2,200m ² H29年度～R9年度	分筆登記1式
滑石3丁目（5）地区	長崎市 滑石3丁目	急傾斜地崩壊 対策事業	工事長 187m 法面工 7,500m ² H29年度～R6年度	法面工1式
金堀（1）地区	長崎市 金堀町	急傾斜地崩壊 対策事業	工事長 127m 法面工 3,400m ² H30年度～R9年度	法面工1式
大浜（19）地区	長崎市 大浜町	急傾斜地崩壊 対策事業	工事長 108m 法面工 8,100m ² H30年度～R8年度	土砂捕捉工1式
滑石5丁目（6）地区	長崎市 滑石5丁目	急傾斜地崩壊 対策事業	工事長 143m 法面工 2,200m ² H30年度～R6年度	分筆登記1式
戸町2丁目（7-1）地区	長崎市 戸町2丁目	急傾斜地崩壊 対策事業	工事長 230m 法面工 7,800m ² R1年度～R12年度	法面工1式
戸町2丁目（7-2）地区	長崎市 戸町2丁目	急傾斜地崩壊 対策事業	工事長 147m 法面工 5,800m ² R1年度～R10年度	法面工1式
現川地区	長崎市 現川町	急傾斜地崩壊 対策事業	工事長 410m 法面工 10,700m ² R1年度～R10年度	分筆登記1式
大園（3）地区	長崎市 大園町	急傾斜地崩壊 対策事業	工事長 128m 法面工 9,900m ² R2年度～R12年度	法面工1式
葉山2丁目（4）地区	長崎市 葉山2丁目	急傾斜地崩壊 対策事業	工事長 70m 法面工 2,000m ² R3年度～R12年度	分筆登記1式
三重（2）地区	長崎市 三重町	急傾斜地崩壊 対策事業	工事長 150m 法面工 4,500m ² R3年度～R10年度	分筆登記1式
横尾地区	長崎市 横尾1丁目	急傾斜地崩壊 対策事業	工事長 114m 法面工 3,100m ² R3年度～R12年度	分筆登記1式
茂木（6）地区	長崎市 茂木町	急傾斜地崩壊 対策事業	工事長 130m 法面工 3,700m ² R3年度～R11年度	分筆登記1式
川平地区	長崎市 川平町	急傾斜地崩壊 対策事業	工事長 55m 法面工 1,900m ² R3年度～R8年度	分筆登記1式
入船（7）地区	長崎市 入船町	急傾斜地崩壊 対策事業	工事長 120m 法面工 1,700m ² R3年度～R12年度	分筆登記1式
大崎里乙（1）地区	長崎市 大崎町	急傾斜地崩壊 対策事業	工事長 90m 法面工 2,600m ² R4年度～R10年度	分筆登記1式
田中（7）地区	長崎市 田中町	急傾斜地崩壊 対策事業	工事長 260m 法面工 10,000m ² R4年度～R12年度	分筆登記1式
三川（2）地区	長崎市 三川町	急傾斜地崩壊 対策事業	工事長 100m 法面工 8,000m ² R4年度～R14年度	分筆登記1式
神ノ島地区	長崎市 神ノ島2丁目	急傾斜地崩壊防止 施設緊急改築事業	工事長 140m 法面工 1,200m ² H25年度～R8年度	法面工1式

① 若竹（４）地区急傾斜地崩壊対策工事

土砂災害より人命を守るため、急傾斜地崩壊対策事業を施工する。平成２８年度より着工し、令和５年度までに工事が完成する予定である。

[工事概要]

工事箇所：長崎市若竹町
 保全人家：３０戸
 工事長：L=160m
 法面工：A=7,000m²



(11) 土砂災害防止対策事業（地すべり対策事業）

地区名	工事箇所	事業種別	概要	
			全体計画	令和５年度
上黒崎地区	長崎市 上黒崎町	地すべり対策事業	集水井工 5基 集水ボーリング 77本 横ボーリング 27本 杭打工 120本 平成24年度～令和8年度	観測1式 杭打工1式
以下宿地区	長崎市 以下宿町	地すべり対策事業	集水井工 5基 集水ボーリング 48本 横ボーリング 38本 杭打工 202本 平成27年度～令和7年度	観測1式 杭設計1式 杭打工1式

① 上黒崎地区地すべり対策工事

地すべり防止施設等の新設等を行うことにより、人家、公共建物、河川、道路等の公共施設その他のものに対する地すべり等による被害を除去又は軽減し、国土保全と民生の安定に資することを目的とする。平成２４年度より着工し、令和８年度までに工事が完成する予定である。

[工事概要]

工事箇所：長崎市上黒崎町
 防止区域面積：A=17.50ha
 保全対象：人家73戸、市道等



(12) 土砂災害防止対策事業（土砂災害警戒区域等の指定）

土石流やがけ崩れ等の土砂災害に備え、土砂災害の恐れがある区域を周知して避難等に活用するため、土砂災害防止法に基づき、「土砂災害警戒区域等」の指定を進めている。

なお、指定に際しては、区域内の住民がその区域を確認するため、地区公民館等において事前縦覧を実施している。これまでの指定区域は以下のとおり。

(特別警戒区域の数値は、警戒区域の数値の内数)

告示年月日	指定箇所（町名）	土石流		急傾斜		地すべり		合計	
		警戒区域	特別警戒区域	警戒区域	特別警戒区域	警戒区域	特別警戒区域	警戒区域	特別警戒区域
平成16年12月17日	戸石町、若竹町	13	12	57	47			70	59
平成18年3月24日	矢上町、平間町、東町	48	39	127	124			175	163
平成18年5月19日	中里町、船石町	40	29	129	129			169	158
平成19年9月14日	現川町	48	43	84	82			132	125
平成19年9月14日	川内町、牧島町、戸石町、上戸石町	37	33	121	121			158	154
平成19年12月28日	古賀町、松原町、鶴の尾町	19	17	127	119			146	136
平成20年3月21日	鳴滝1～3丁目、本河内1～3丁目	29	25	69	67			98	92
平成20年3月21日	片淵2～5丁目、西山1～4丁目、木場町	22	20	111	108			133	128
平成20年3月28日	太田尾町、飯香浦町	26	25	112	110			138	135
平成21年3月13日	土井首町の一部、草住町、三和町、京太郎町、鹿尾町、竿浦町、平山町、平山台1・2丁目	40	37	89	81			129	118
平成21年4月10日	芒塚町、界1・2丁目、網場町、宿町、春日町、潮見町	33	27	73	68			106	95
平成21年4月10日	神ノ島町1～3丁目、西泊町、東立神町、西立神町、小瀬戸町、木鉢町1・2丁目	18	17	149	117			167	134
平成22年3月26日	手熊町、上浦町、柿泊町	26	24	68	68			94	92
平成22年4月9日	北浦町、茂木町、宮摺町	54	52	194	190			248	242
平成22年4月16日	小江町、福田本町、小浦町、大浜町	36	35	89	85			125	120
平成23年3月25日	磯道町、古道町の一部、土井の首町の一部、毛井首町、平瀬町、鶴見台1・2丁目、柳田町、江川町、未石町、深堀1・2・4～6丁目、大籠町	21	21	140	136			161	157
平成23年3月29日	小ヶ倉町1～3丁目、新小ヶ倉1丁目、ダイヤモンド1丁目、新戸町1・3丁目、上戸町4丁目、大山町、古道町の一部	23	23	126	121			149	144
平成23年5月27日	川平町、けやき台町、三ツ山町、畦別当町	32	30	165	163			197	193
平成24年6月22日	東山手町、小曾根町、元町、大浦東町、上田町、古河町、東琴平1・2丁目、西琴平町、出雲1～3丁目、上戸町、日の出町、高丘2丁目、椎の木町、川上町、八景町、南ヶ丘町、中小島2丁目、上小島1～3丁目、星取1・2丁目、田上1～4丁目、茂木町の一部	3	3	84	78			87	81
平成24年6月26日	田手原町、三景台町、早坂町、伊良林2・3丁目、桜木町、新中川町、矢の平1～4丁目、中川2丁目、高平町、鍛冶屋町、愛宕1・2・4丁目、弥生町、白木町、八つ尾町	15	15	101	96			116	111
平成24年7月6日	多以良町、見崎町、相川町、四枝町、牧野町、式見町、向町、園田町	16	16	167	162			183	178
平成24年11月20日	上戸町1・4丁目、国分町、小菅町、戸町1～5丁目	20	20	95	89			115	109
平成25年1月11日	北栄町、北陽町、滑石4～6丁目、鳴見台1・2丁目、鳴見町	31	27	159	154			190	181
平成25年3月12日	三川町、大手1～3丁目、三原1～3丁目、石神町、辻町、西山台1・2丁目、扇町、高尾町、昭和2・3丁目	26	24	158	154			184	178
平成25年6月28日	横尾1～5丁目、滑石1～3丁目、葉山1・2丁目、岩屋町、大園町、エミネット葉山町、大宮町、虹が丘町、赤迫1～3丁目、西北町、柳谷町	16	16	133	126			149	142
平成25年9月6日	稲佐町、曙町、光町、染川町、淵町、江の浦町、平戸小屋町、大鳥町、水の浦町、大谷町、秋月町、飽の浦町、入船町、塩浜町、岩瀬道町	28	28	117	107			145	135
平成25年12月6日	松崎町、三重町、三重田町、檜山町、畦町	10	10	104	104			114	114
小計		730	668	3,148	3,006	0	0	3,878	3,674

告示 年月日	指定箇所（町名）	土石流		急傾斜		地すべり		合計	
		警戒 区域	特別 警戒区域	警戒 区域	特別 警戒区域	警戒 区域	特別 警戒区域	警戒 区域	特別 警戒区域
平成26年 3月28日	田中町、かき道1～4・6丁目	26	24	127	124			153	148
平成26年 5月27日	三京町、畝刈町、京泊3丁目、さくらの里1・3丁目、豊 洋台1丁目	13	10	112	108			125	118
平成26年 7月11日	大崎町、千々町	18	16	120	114			138	130
平成26年 7月18日	青山町、若草町、金堀町、城山台1・2丁目、小江原1～ 3・5丁目、立岩町	17	17	75	68			92	85
平成26年 7月22日	油木町、江里町、音無町、清水町、白鳥町、錦2・3丁 目、西町、緑が丘町	7	7	70	62			77	69
平成26年 12月5日	新戸町3丁目（解除）			-1	-1			-1	-1
平成28年 3月25日	赤迫2丁目、泉1～3丁目、泉町、江平1～3丁目、けや き台町、小峰町、坂本1～3丁目、住吉台町、女の都1・ 2・4丁目、本尾町、住吉町	5	5	109	105			114	110
平成28年 3月25日	時津町全域	47	45	690	669			737	714
平成29年 8月25日	城栄町、城山町、岩見町、春木町、富士見町、宝栄町、御 船蔵町、浜平1・2丁目、西坂町、銭座町、上銭座町、天 神町、目覚町、立山2・5丁目、西山本町、西山1丁目、 上西山町、伊良林3丁目、寺町、籠町、西小島1丁目	5	5	90	90			95	95
平成30年 2月6日	長与町全域	39	35	596	595			635	630
平成30年 7月31日	晴海台町、布巻町、蚊焼町、為石町、椿が丘町、藤田尾 町、川原町、宮崎町、脇岬町、南越町、野母町、野母崎樺 島町	56	47	288	287			344	334
平成31年 1月18日	西海町、琴海村松町、琴海戸根町	32	30	387	387			419	417
平成31年 3月12日	黒浜町、以下宿町、高浜町	13	9	119	119			132	128
令和元年 9月6日	香焼町	1	1	87	81			88	82
令和2年 9月18日	長崎市全域、長与町全域、時津町全域					183	0	183	0
令和3年 3月5日	城栄町の一部			2	2			2	2
令和4年 7月8日	川平町の一部、上黒崎町の一部			4	4			4	4
令和4年 9月9日	多以良町の一部	1						1	0
令和4年 9月9日	多以良町の一部	-1	-1					-1	-1
令和4年 10月14日	伊王島町、高島町、池島町			50	40			50	40
小計		279	250	2,925	2,854	183	0	3,387	3,104
合計		1,009	918	6,073	5,860	183	0	7,265	6,778

土砂災害警戒区域等の概要

「土砂災害防止法」(正式名称：土砂災害警戒区域等における土砂災害防止対策の推進に関する法律)

土砂災害(がけ崩れ、土石流、地すべり)から国民の生命及び身体の保護をするために、土砂災害が発生するおそれのある区域を明らかにし、警戒避難体制の整備や、一定の開発行為の制限、及び建築物の構造規制を行うもので、平成12年5月に法律第57号として交付され平成13年4月より施行されました。

「土砂災害防止法」制定の背景

土砂災害は毎年のように全国各地で発生しており、私たちの暮らしに大きな影響を与えています。

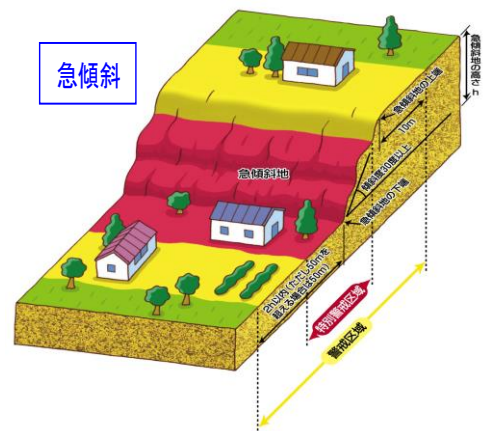
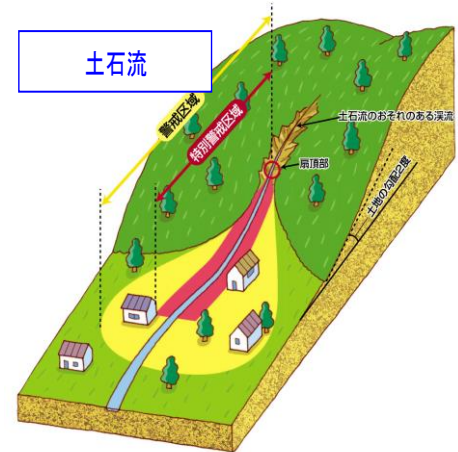
また、その一方で、新たな宅地開発が進み、それに伴って土砂災害の発生するおそれのある危険箇所を対策工事により安全な状態にしていくには、膨大な時間と費用が必要となってしまいます。

そのような災害から人命を守るため、土砂災害防止工事等のハード対策と併せて、危険性のある区域を明らかにし、その中で警戒避難体制の整備や危険箇所への新規住宅等の立地抑制等のソフト対策を充実させていく状況があります。

「土砂災害警戒区域等」に指定されると

土砂災害警戒区域(通称:イエローゾーン)に指定されると、警戒避難体制の整備等が行われます。(市町が実施)

土砂災害特別警戒区域(通称:レッドゾーン)に指定されると、特定の開発行為に対する許可制や、建築物の構造規制等が行われます。



(13) 建築関係各種許可等状況

- ・(外数)は本庁進達分を示す。
- ・数字は申請(受付)ベース

① 建築基準法関係(確認等)処理状況

事項・年度	30	H31(R1)	2	3	4
建築確認申請	45	55	40	37	37
建築物	26	37	21	20	20
工作物等	19	18	19	17	17
計画通知申請	10	5	2	7	17
建築物	1	0	1	0	2
工作物等	9	5	1	7	15
建築許可申請	9 (0)	9 (1)	9 (1)	3 (0)	5 (3)
道路位置指定	1	6	4	2	0
処理件数計	65 (0)	75 (1)	55 (1)	49	59 (2)

注) 工作物等：工作物及び昇降機を含む。

② 都市計画法関係(開発許可)処理状況

事項・年度	30	H31(R1)	2	3	4
開発許可申請	10 (0)	3 (0)	1 (1)	5 (0)	3 (4)
新規	5 (0)	2 (0)	1 (1)	4 (0)	2 (4)
変更	5 (0)	1 (0)	0 (0)	1 (0)	1 (0)
建築許可申請	6	4	12	12	8
建築承認申請	1	1	0	0	0
42条許可申請	0	0	0	0	0
処理件数計	17 (0)	8 (0)	13 (1)	17 (0)	11 (4)

③ 建築関連法令等(届出)処理状況

関連法(条例)・年度	30	H31(R1)	2	3	4
福祉のまちづくり条例	10	9	10	9	7
省エネルギー法	7	8	12	7	18
建設リサイクル法(建築物)	99	109	132	115	102
景観法	12	4	11	17	9
処理件数計	128	130	165	148	136

注) 建設リサイクル法：建設工事に係る資材の再資源化等に関する法律

④ 住宅関連法令(認定)処理状況

関連法・年度	30	H31(R1)	2	3	4
長期優良住宅	98	102	100	89	100
変更・承継	20	10	7	10	10
低炭素建築物	3	12	9	6	2
処理件数計	121	124	116	95	102

注) 長期優良住宅：長期優良住宅の普及の促進に関する法律

注) 変更・承継申請に係る件数 <外数>

注) 低炭素建築物：都市の低炭素化の促進に関する法律

(14) 管理用地関係許(認)可等事務処理状況

① 許(認)可等事務処理状況

令和4年度

種 別	許(認)可等 件 数	備 考			
		河川	国県道	急傾斜地等 その他	
境 界 確 定	79	12	58	9	
河 川 占 用 許 可	200	新規 93	更新 107		
道 路 占 用 許 可	865	新規 497	変更 65	更新 303	
道 路 工 事 施 行 承 認	69	新規 66	変更 3		
特 殊 車 両 通 行 許 可	379	新規 298	更新 72	変更 9	
屋 外 広 告 物 許 可	148	新規 40	更新 108		
急傾斜地・砂防・地すべり指定 区域内行為許可	12	新規 7	更新 5		
駅 前 広 場 占 用 許 可	35	新規 10	更新 25		
管 理 者 の 同 意 ・ 証 明	81	道路 74	河川 3	道路幅員証明 4	
			海岸 0		
			急傾斜地 0		
			砂防 0		
			地すべり 0		
道 路 区 域 決 定 ・ 変 更	29	本庁進達 29			
公 有 財 産 払 い 下 げ	1	本庁進達 1	道路(譲与) 1	河川(売買) 0	
計	1,898				

② 公共用地取得状況

令和4年度

事 業 名	用 地			補 償	用地・補償費
	筆数	面積 (m ²)	用地費 (千円)	補償費 (千円)	合計 (千円)
河 川 事 業	2	1,688.89	15,910	34,377	50,287
砂 防 事 業	85	34,445.59	95,928	23,236	119,164
河川総合開発事業	0	0.00	0	0	0
道 路 事 業	56	7,890.26	86,860	1,025,608	1,112,468
街 路 事 業	0	0.00	0	75,857	75,857
連立立体交差	0	0.00	0	37,228	37,228
海 岸 事 業	0	0.00	0	12,792	12,792
港 湾 事 業	0	0.00	0	0	0
漁 港 事 業	0	0.00	0	7,681	7,681
急 傾 斜 事 業	46	22,275.56	0	0	0
合 計	189	66,300.30	198,698	1,216,779	1,415,477