

1) 世帯数・人口の推移

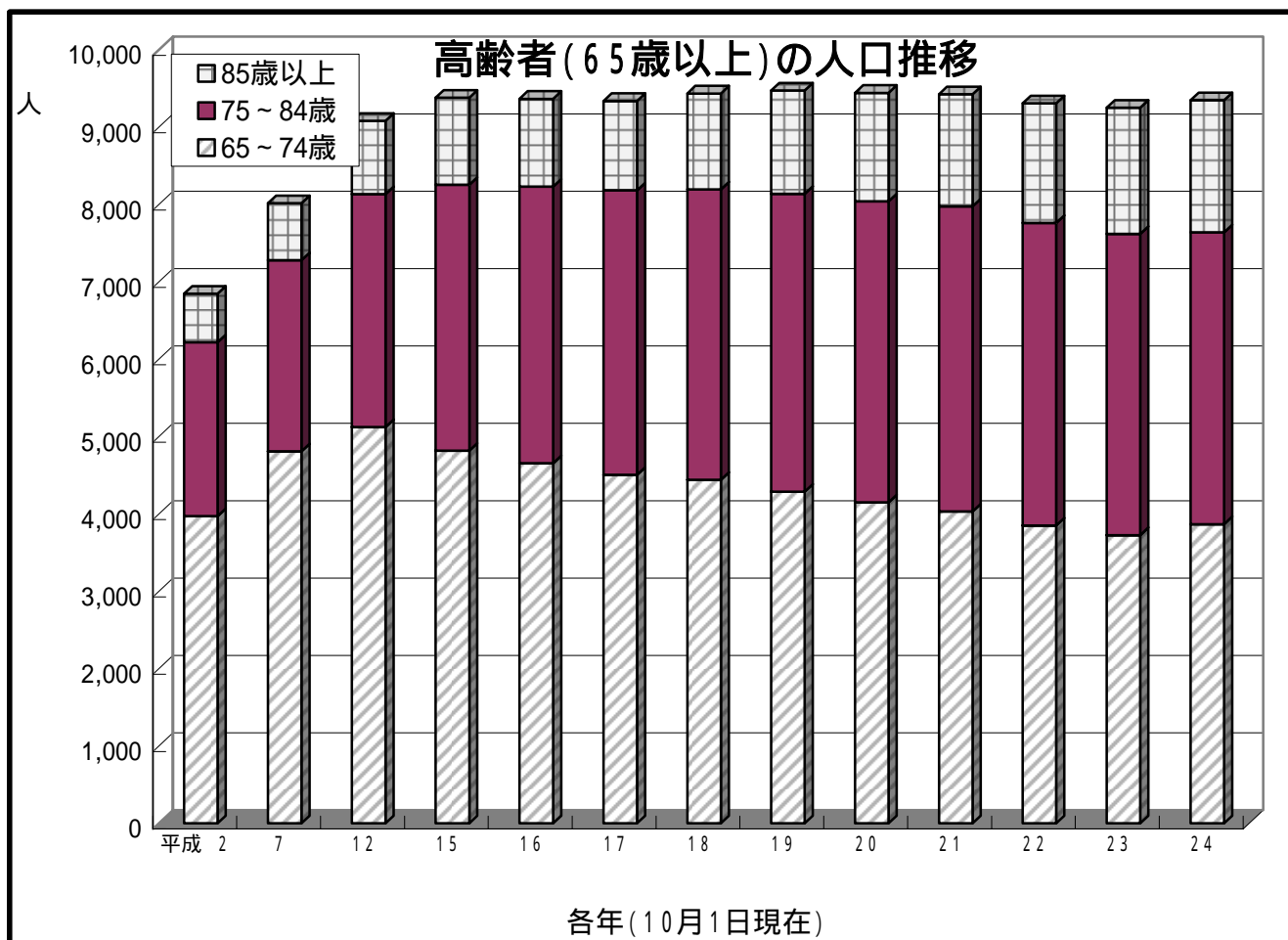
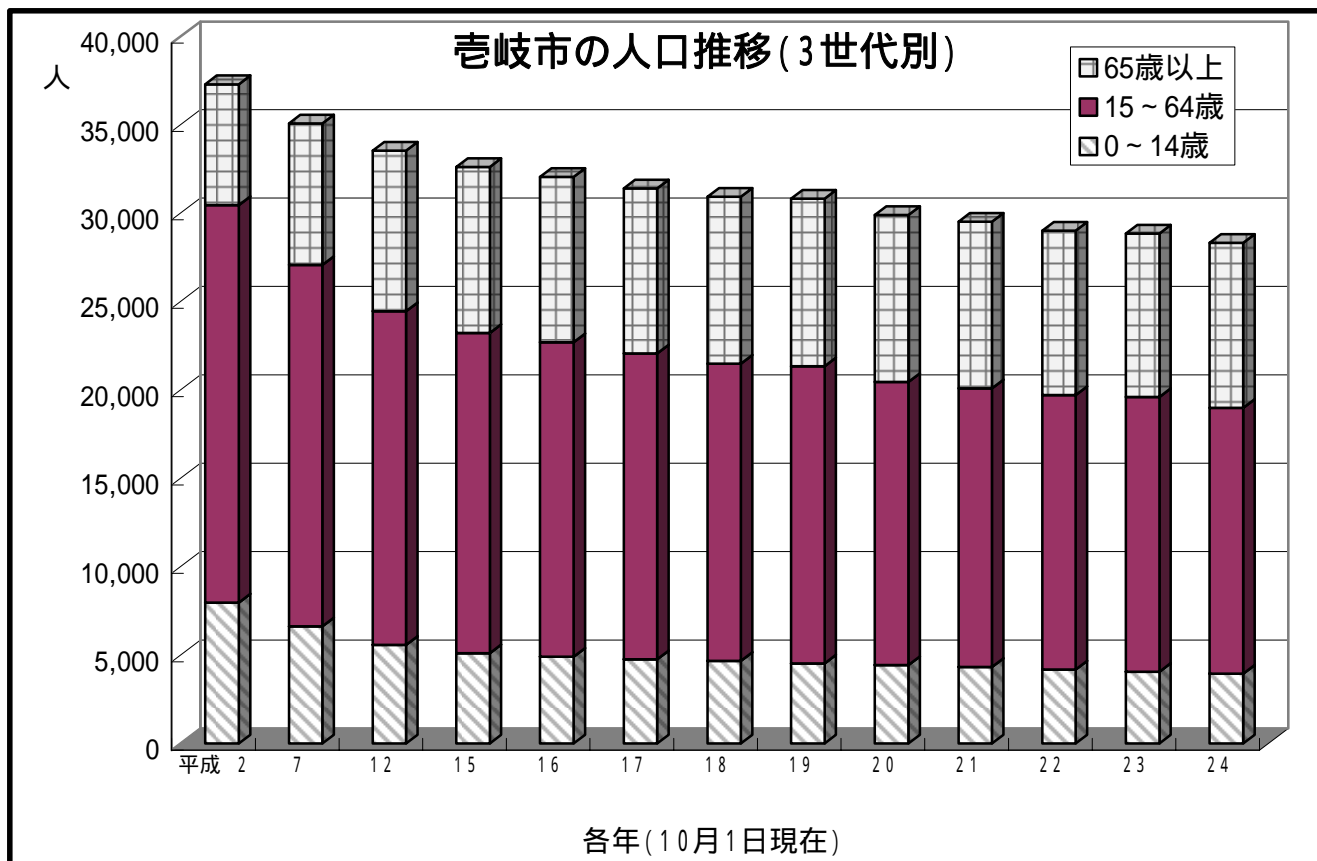
(各年10月1日現在)

壱岐市	世帯数	総人口 人	男 人	女 人	年齢3区分別人口						再掲		
					(再掲)						40~69歳	70歳以上	
					0~14歳	15~64歳	65歳以上	65~74歳	75~84歳	85歳以上			
実 数 (人)													
平成 2	10,543	37,308	17,827	19,481	7,978	22,483	6,844	3,973	2,244	627	14,822	4,589	
7	10,565	35,089	16,673	18,416	6,632	20,443	8,014	4,811	2,466	737	14,760	5,305	
12	10,661	33,538	15,930	17,608	5,582	18,878	9,078	5,122	3,010	946	13,802	6,443	
15	10,767	32,616	15,394	17,222	5,121	18,114	9,379	4,819	3,436	1,124	13,129	7,023	
16	10,762	32,069	15,145	16,924	4,917	17,785	9,365	4,657	3,572	1,136	12,833	7,169	
17	10,560	31,414	14,782	16,632	4,773	17,304	9,337	4,508	3,672	1,157	12,578	7,240	
18	10,616	30,933	14,538	16,395	4,671	16,828	9,434	4,443	3,751	1,240	12,227	7,387	
19	10,681	30,391	14,243	16,148	4,529	16,390	9,472	4,289	3,847	1,336	12,060	7,450	
20	10,699	29,898	13,979	15,919	4,440	16,016	9,442	4,151	3,889	1,402	11,859	7,464	
21	10,731	29,516	13,878	15,638	4,332	15,760	9,424	4,034	3,940	1,450	11,761	7,432	
22	10,743	29,022	13,685	15,337	4,196	15,518	9,308	3,850	3,912	1,546	11,568	7,430	
23	10,395	28,861	13,661	15,200	4,054	15,555	9,250	3,727	3,892	1,631	11,493	7,438	
24	10,374	28,335	13,449	14,886	3,956	15,030	9,347	3,869	3,770	1,708	11,384	7,373	
構 成 割 合 (%)													
平成 2		100.0	47.8	52.2	21.4	60.3	18.3	10.6	6.0	1.7	39.7	12.3	
7		100.0	47.5	52.5	18.9	58.3	22.8	13.7	7.0	2.1	42.1	15.1	
12		100.0	47.5	52.5	16.6	56.3	27.1	15.3	9.0	2.8	41.2	19.2	
15		100.0	47.2	52.8	15.7	55.5	28.8	14.8	10.5	3.4	40.3	21.5	
16		100.0	47.2	52.8	15.3	55.5	29.2	14.5	11.1	3.5	40.0	22.4	
17		100.0	47.1	52.9	15.2	55.1	29.7	14.4	11.7	3.7	40.0	23.0	
18		100.0	47.0	53.0	15.1	54.4	30.5	14.4	12.1	4.0	39.5	23.9	
19		100.0	46.9	53.1	14.9	53.9	31.2	14.1	12.7	4.4	39.7	24.5	
20		100.0	46.8	53.2	14.9	53.6	31.6	13.9	13.0	4.7	39.7	25.0	
21		100.0	47.0	53.0	14.7	53.4	31.9	13.7	13.3	4.9	39.8	25.2	
22		100.0	47.2	52.8	14.5	53.5	32.1	13.3	13.5	5.3	39.9	25.6	
23		100.0	47.3	52.7	14.0	53.9	32.1	12.9	13.5	5.7	39.8	25.8	
24		100.0	47.5	52.5	14.0	53.0	33.0	13.7	13.3	6.0	40.2	26.0	

資料：平成2年～12年までと平成17年・22年は国勢調査

平成15年・16年、平成18年～21年、23年・24年は県統計課調べ（推計人口）

総人口には年齢不詳を含む



資料：平成2年～12年、平成17年・22年は国勢調査、平成15年・16年、平成18年～21年、23年・24年は県統計課（推計人口）

2) 人口動態 (総覧)

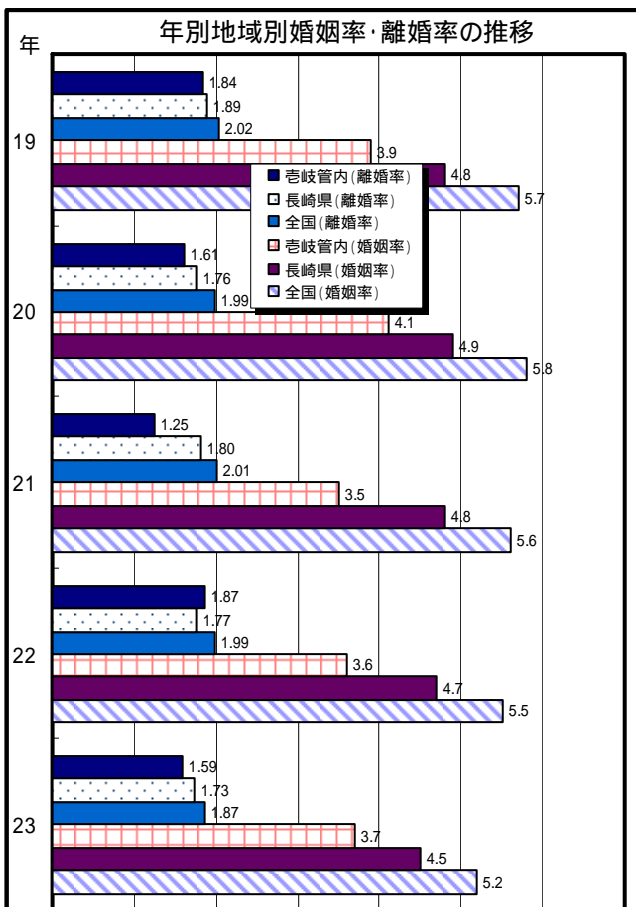
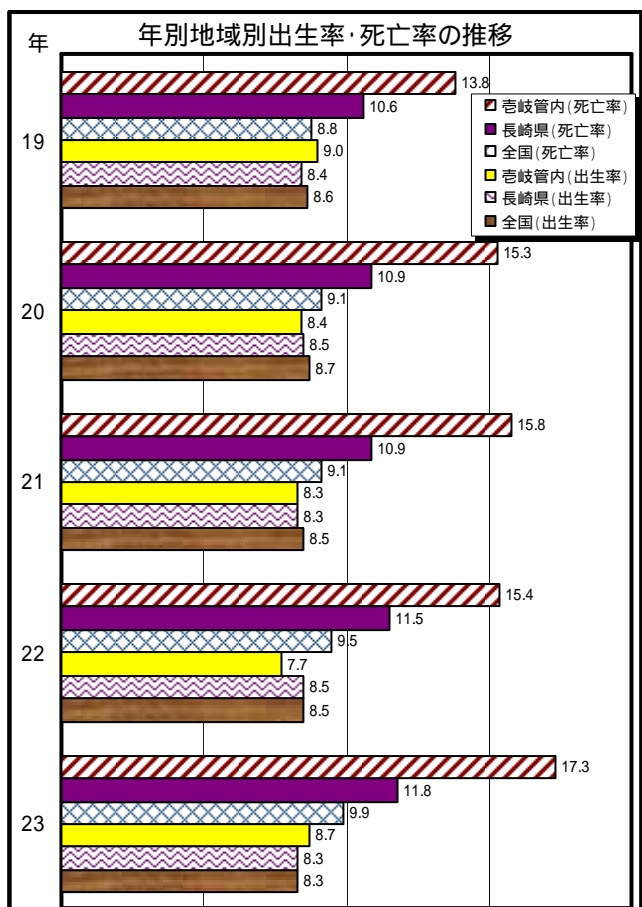
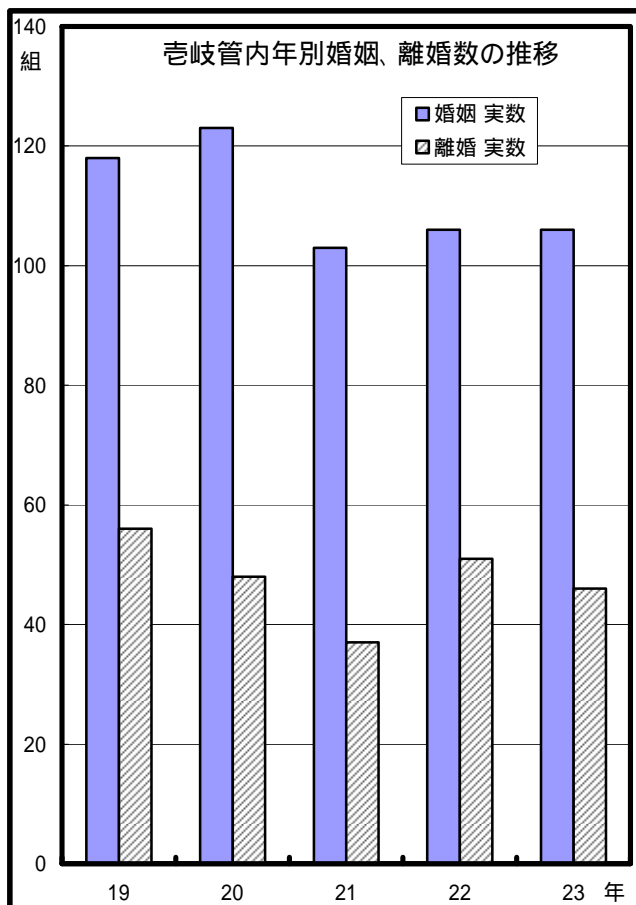
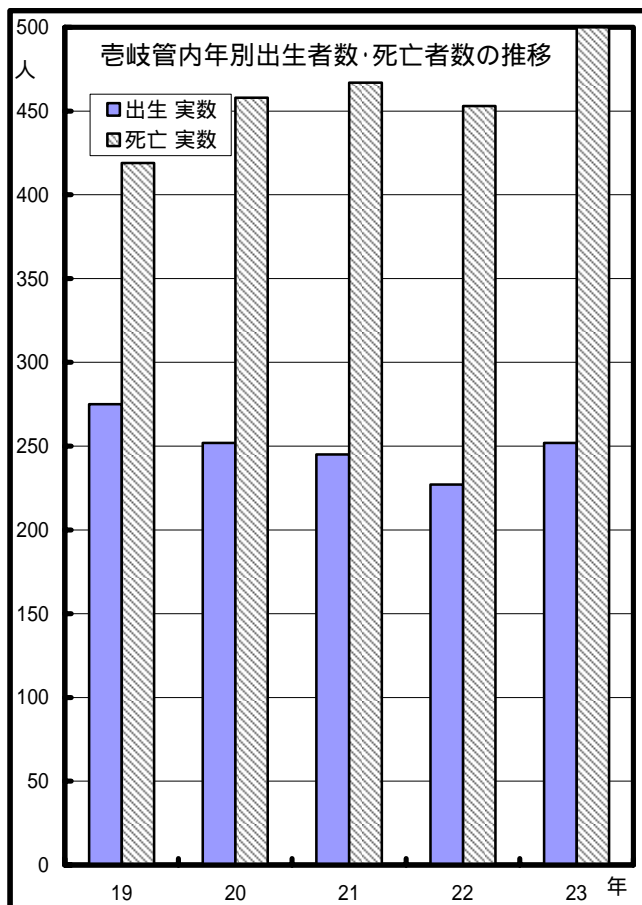
注) 出生・死亡・自然増加・婚姻・離婚率=人口千対

乳児・新生児・早期新生児死亡率=出生千対

死産率=出産(出生+死産)千対

周産期死亡率・妊娠満22週以後の死産率=出産(出生+死産)千対

市町村名	年	人口	出生				死亡				死産				周産期死亡				婚姻		離婚		合計 特殊 出生率						
			実数	率	低体重児 (再掲)		実数	率	乳児死亡 (再掲)		新生児死亡 (再掲)		総数		自然		人工		総数		妊娠満22週 以後の死産			早期新生児 死亡		実数	率	実数	率
					実数	率			実数	率	実数	率	実数	率	実数	率	実数	率	実数	率	実数	率							
全 国	19	126,085,000	1,089,818	8.6	105,164	96.5	1,108,334	8.8	2,828	2.6	1,434	1.3	29,313	26.2	13,107	11.7	16,206	14.5	4,906	4.5	3,854	3.5	1,052	1.0	719,822	5.7	254,832	2.02	1.34
	20	125,947,000	1,091,156	8.7	104,497	95.8	1,142,407	9.1	2,798	2.6	1,331	1.2	28,177	25.2	12,625	11.3	15,552	13.9	4,720	4.3	3,751	3.4	969	0.9	726,106	5.8	251,136	1.99	1.37
	21	125,820,000	1,070,035	8.5	102,671	96.0	1,141,865	9.1	2,556	2.4	1,254	1.2	27,005	24.6	12,214	11.1	14,791	13.5	4,519	4.2	3,645	3.4	874	0.8	707,734	5.6	253,353	2.01	1.37
	22	126,381,728	1,071,304	8.5	103,049	96.2	1,197,012	9.5	2,450	2.3	1,167	1.1	26,560	24.2	12,245	11.2	14,315	13.0	4,515	4.2	3,637	3.4	878	0.8	700,214	5.5	251,378	1.99	1.39
	23	126,180,000	1,050,086	8.3	100,378	95.6	1,253,066	9.9	2,463	2.3	1,147	1.1	25,751	23.9	11,940	11.1	13,811	12.8	4,315	4.1	3,491	3.3	824	0.8	661,895	5.2	235,719	1.87	1.39
長崎県	19	1,447,000	12,175	8.4	1,130	92.8	15,310	10.6	37	3.0	22	1.8	410	32.6	169	13.4	241	19.1	71	5.8	55	4.5	16	1.3	6,972	4.8	2,734	1.89	1.48
	20	1,434,000	12,173	8.5	1,183	97.2	15,697	10.9	21	1.7	10	0.8	376	30.0	139	11.1	237	18.9	42	3.4	35	2.9	7	0.6	6,981	4.9	2,528	1.76	1.50
	21	1,424,000	11,838	8.3	1,083	91.5	15,491	10.9	40	3.4	22	1.9	358	29.4	156	12.8	202	16.6	51	4.3	40	3.4	11	0.9	6,854	4.8	2,564	1.80	1.50
	22	1,420,166	12,004	8.5	1,194	99.5	16,303	11.5	38	3.2	17	1.4	362	29.3	173	14.0	189	15.3	53	4.4	41	3.4	12	1.0	6,647	4.7	2,515	1.77	1.61
	23	1,411,000	11,727	8.3	1,012	86.3	16,645	11.8	32	2.7	21	1.8	332	27.5	133	11.0	199	16.5	56	4.8	40	3.4	16	1.4	6,337	4.5	2,435	1.73	1.60
管内計	19	30,391	275	9.0	25	90.9	419	13.8	-	-	-	-	11	38.5	1	3.5	10	35.0	-	-	-	-	-	-	118	3.9	56	1.84	2.58
	20	29,898	252	8.4	36	142.9	458	15.3	1	4.0	-	-	5	19.5	3	11.7	2	7.8	-	-	-	-	-	-	123	4.1	48	1.61	2.65
	21	29,516	245	8.3	21	85.7	467	15.8	1	4.1	-	-	6	23.9	3	12.0	3	12.0	1	4.1	1	4.1	-	-	103	3.5	37	1.25	2.53
	22	29,377	227	7.7	28	123.3	453	15.4	-	-	-	-	6	25.8	3	12.9	3	12.9	1	4.4	1	4.4	-	-	106	3.6	55	1.87	2.05
	23	28,861	252	8.7	32	127.0	500	17.3	1	4.0	-	-	8	30.8	4	15.4	4	15.4	1	4.0	1	4.0	-	-	106	3.7	46	1.59	2.65



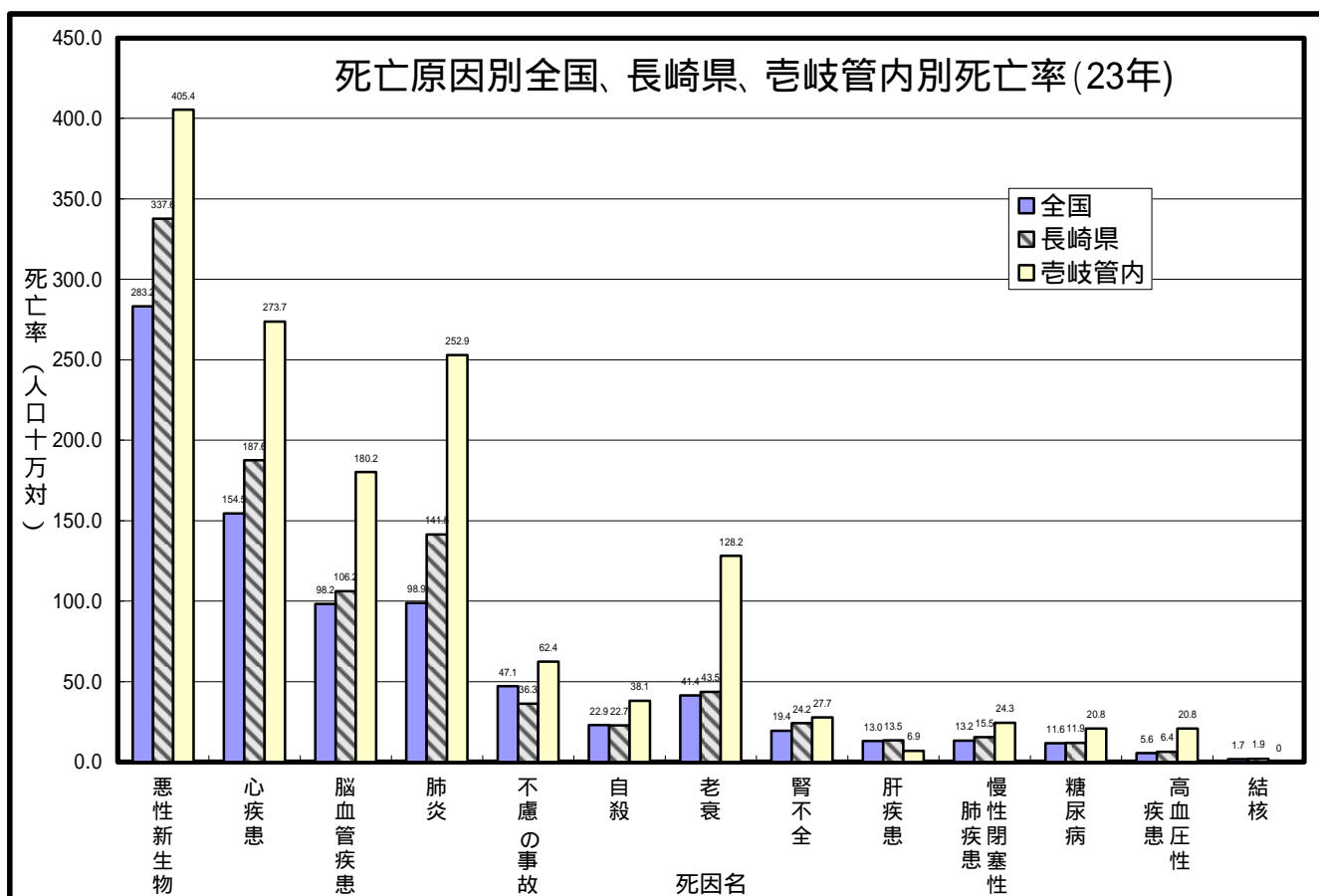
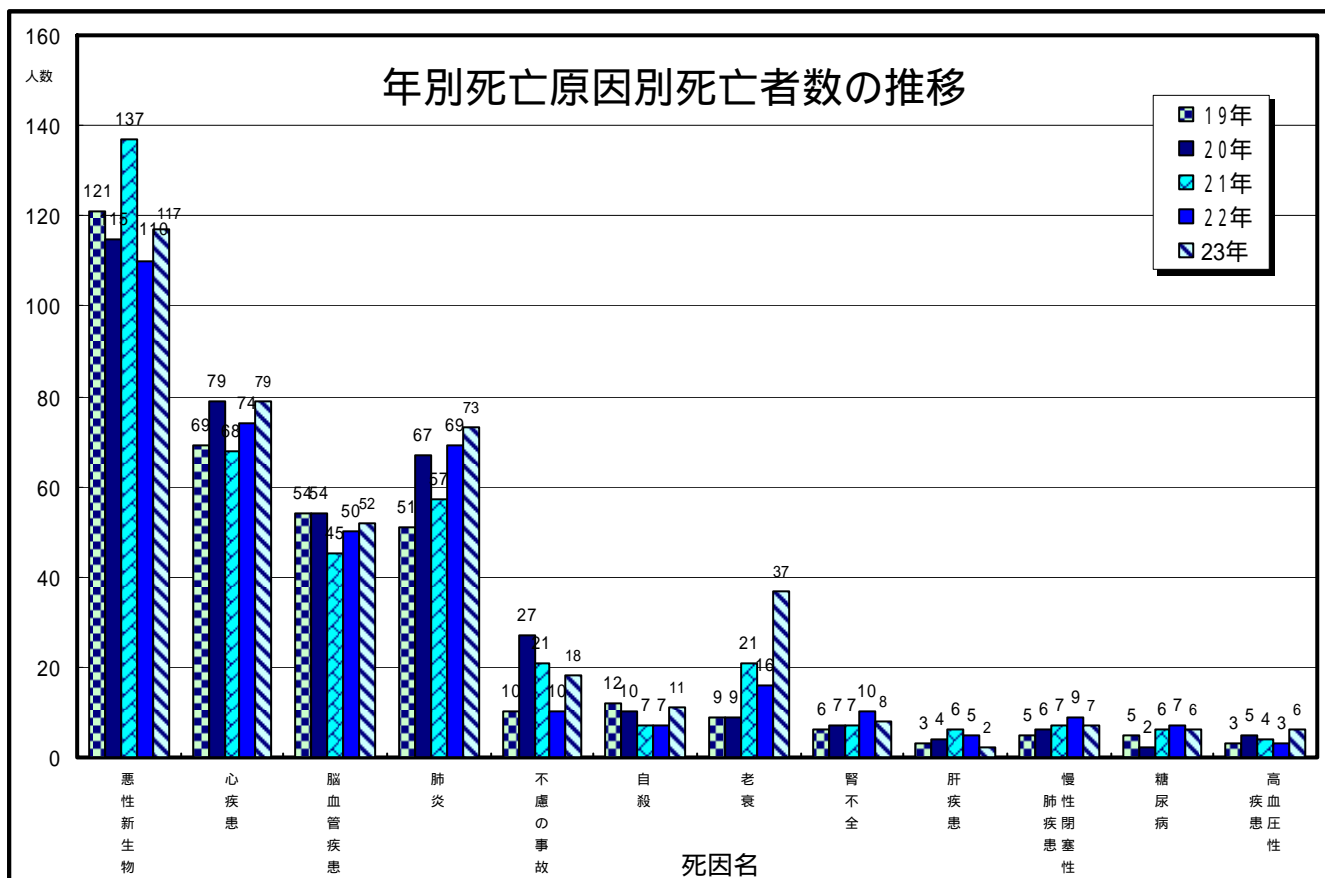
出生・死亡率は人口千対

婚姻・離婚率は人口千対

3) 人口動態(死因順位)

注)率:人口10万対

市町村名	年	第1位			第2位			第3位			第4位			第5位		
		疾患名	実数	率	疾患名	実数	率	疾患名	実数	率	疾患名	実数	率	疾患名	実数	率
全 国	19	悪性新生物	336,468	266.9	心疾患	175,539	139.2	脳血管疾患	127,041	100.8	肺炎	110,159	87.4	不慮の事故	37,966	30.1
	20	悪性新生物	342,963	272.3	心疾患	181,928	144.4	脳血管疾患	127,023	100.9	肺炎	115,317	91.6	不慮の事故	38,153	30.3
	21	悪性新生物	344,105	273.5	心疾患	180,745	143.7	脳血管疾患	122,350	97.2	肺炎	112,004	89.0	老衰	38,670	30.7
	22	悪性新生物	353,499	279.7	心疾患	189,360	149.8	脳血管疾患	123,461	97.7	肺炎	118,888	94.1	老衰	45,342	35.9
	23	悪性新生物	357,305	283.2	心疾患	194,926	154.5	肺炎	124,749	98.9	脳血管疾患	123,867	98.2	不慮の事故	59,416	47.1
長崎県	19	悪性新生物	4,611	318.7	心疾患	2,383	164.7	肺炎	1,763	121.8	脳血管疾患	1,712	118.3	不慮の事故	475	32.8
	20	悪性新生物	4,747	331.0	心疾患	2,408	167.9	肺炎	1,771	123.5	脳血管疾患	1,692	118.0	不慮の事故	518	36.1
	21	悪性新生物	4,672	328.1	心疾患	2,401	168.6	肺炎	1,716	120.5	脳血管疾患	1,581	111.0	不慮の事故	584	41.0
	22	悪性新生物	4,706	331.4	心疾患	2,571	181.0	肺炎	1,800	126.7	脳血管疾患	1,566	110.3	老衰	578	40.7
	23	悪性新生物	4,764	337.6	心疾患	2,647	187.6	肺炎	1,997	141.5	脳血管疾患	1,499	106.2	老衰	614	43.5
管内計	19	悪性新生物	121	398.1	心疾患	69	227.0	脳血管疾患	54	177.7	肺炎	51	167.8	自殺	12	39.5
	20	悪性新生物	115	384.6	心疾患	79	264.2	肺炎	67	224.1	脳血管疾患	54	180.6	不慮の事故	17	56.9
	21	悪性新生物	137	464.2	心疾患	68	230.4	肺炎	57	193.1	脳血管疾患	45	152.5	不慮の事故・老衰	21	71.1
	22	悪性新生物	110	374.4	心疾患	74	251.9	肺炎	69	234.9	脳血管疾患	50	170.2	老衰	16	54.5
	23	悪性新生物	117	405.4	心疾患	79	273.7	肺炎	73	252.9	脳血管疾患	52	180.2	老衰	37	128.2



「年別死亡原因別死亡者数の推移」では、結核による死亡者が少ないため、結核は省略しています。

4) 人口動態 (特定死因)

注) 率: 人口10万対

市町村名	年	人口	悪性新生物		心疾患		脳血管疾患		肺炎		老衰		不慮の事故		自殺		腎不全		慢性閉塞性肺疾患		肝疾患		糖尿病		高血圧性疾患		結核		交通事故(再)	
			実数	率	実数	率	実数	率	実数	率	実数	率	実数	率	実数	率	実数	率	実数	率	実数	率	実数	率	実数	率	実数	率	実数	率
全国	19	126,085,000	336,468	266.9	175,539	139.2	127,041	100.8	110,159	87.4	30,734	24.4	37,966	30.1	30,827	24.4	21,632	17.2	14,907	11.8	16,195	12.8	13,999	11.1	6,144	4.9	2,194	1.7	8,268	6.6
	20	125,947,000	342,963	272.3	181,928	144.4	127,023	100.9	115,317	91.6	35,975	28.6	38,153	30.3	30,229	24.0	22,517	17.9	15,520	12.3	16,268	12.9	14,462	11.5	6,264	5.0	2,220	1.8	7,499	6.0
	21	125,820,000	344,105	273.5	180,745	143.7	122,350	97.2	112,004	89.0	38,670	30.7	37,756	30.0	30,707	24.4	22,743	18.1	15,359	12.2	15,969	12.7	13,987	11.1	6,223	4.9	2,159	1.7	7,309	5.8
	22	126,381,728	353,499	279.7	189,360	149.8	123,461	97.7	118,888	94.1	45,342	35.9	40,732	32.2	29,554	23.4	23,725	18.8	16,293	12.9	16,216	12.8	14,422	11.4	6,760	5.3	2,129	1.7	7,222	5.7
	23	126,180,000	357,305	283.2	194,926	154.5	123,867	98.2	124,749	98.9	52,242	41.4	59,416	47.1	28,896	22.9	24,526	19.4	16,639	13.2	16,390	13.0	14,664	11.6	7,023	5.6	2,166	1.7	6,741	5.3
長崎県	19	1,447,000	4,611	318.7	2,383	164.7	1,712	118.3	1,763	121.8	295	20.4	475	32.8	366	25.3	292	20.2	223	15.4	173	12.0	133	9.2	118	8.2	29	2.0	84	5.8
	20	1,434,000	4,747	331.0	2,408	167.9	1,692	118.0	1,771	123.5	386	26.9	518	36.1	372	25.9	309	21.5	221	15.4	201	14.0	151	10.5	104	7.3	34	2.4	72	5.0
	21	1,424,000	4,672	328.1	2,401	168.6	1,581	111.0	1,716	120.5	461	32.4	584	41.0	329	23.1	329	23.1	246	17.3	195	13.7	139	9.8	111	7.8	26	1.8	104	7.3
	22	1,420,166	4,706	331.4	2,571	181.0	1,566	110.3	1,800	126.7	578	40.7	534	37.6	368	25.9	337	23.7	214	15.1	213	15.0	171	12.0	110	7.7	40	2.8	104	7.3
	23	1,411,000	4,764	337.6	2,647	187.6	1,499	106.2	1,997	141.5	614	43.5	512	36.3	320	22.7	342	24.2	219	15.5	190	13.5	168	11.9	91	6.4	27	1.9	72	5.1
管内計	19	30,391	121	398.1	69	227.0	54	177.7	51	167.8	9	29.6	10	32.9	12	39.5	6	19.7	5	16.5	3	9.9	5	16.5	3	9.9	-	-	1	3.3
	20	29,898	115	384.6	79	264.2	54	180.6	67	224.1	9	30.1	17	56.9	10	33.4	7	23.4	6	20.1	4	13.4	2	6.7	5	16.7	1	3.3	2	6.7
	21	29,516	137	464.2	68	230.4	45	152.5	57	193.1	21	71.1	21	71.1	7	23.7	7	23.7	7	23.7	6	20.3	6	20.3	4	13.6	-	-	3	10.2
	22	29,377	110	374.4	74	251.9	50	170.2	69	234.9	16	54.5	10	34	7	23.8	10	34	9	30.6	5	17	7	23.8	3	10.2	1	3.4	1	3.4
	23	28,861	117	405.4	79	273.7	52	180.2	73	252.9	37	128.2	18	62.4	11	38.1	8	27.7	7	24.3	2	6.9	6	20.8	6	20.8	-	-	2	6.9

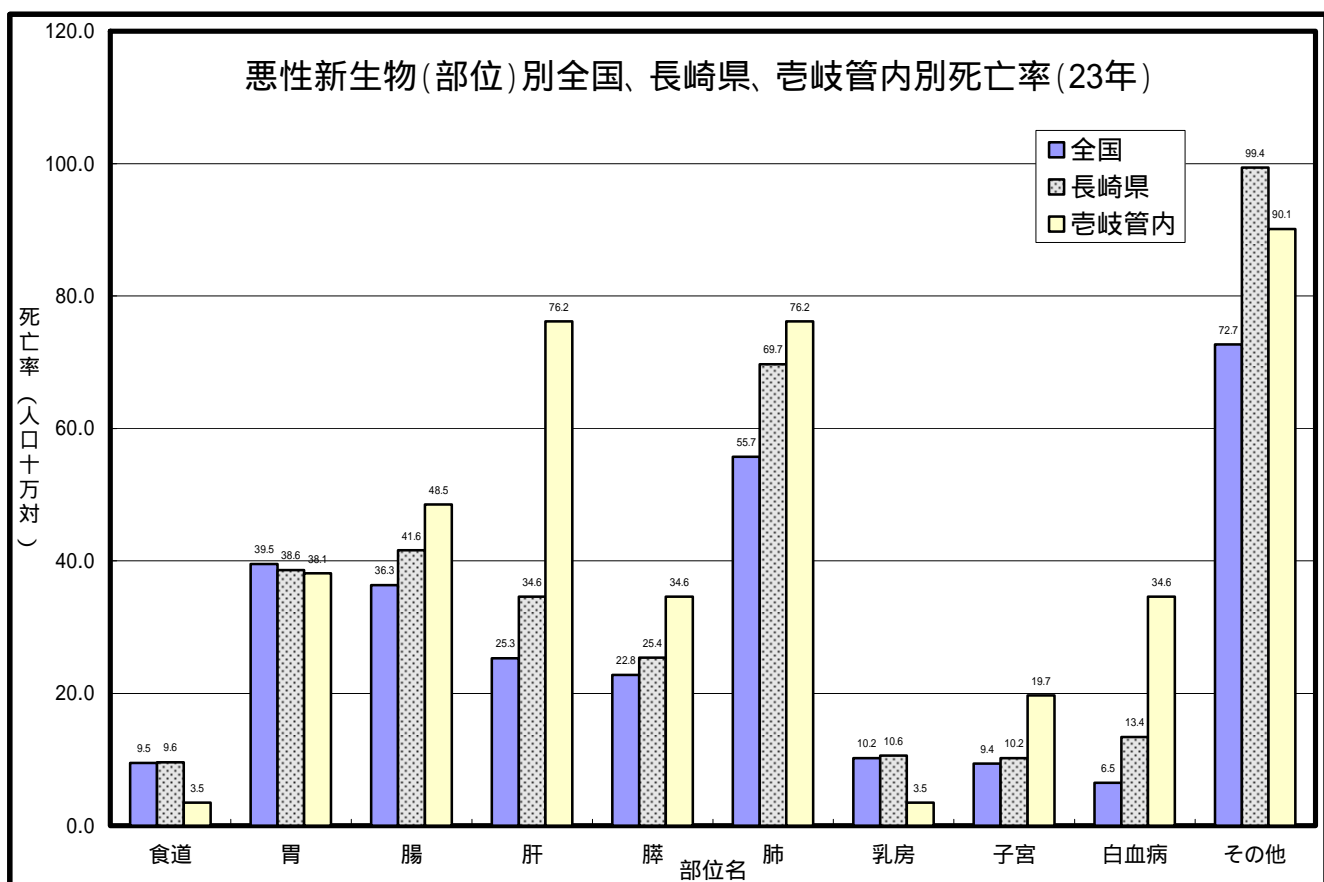
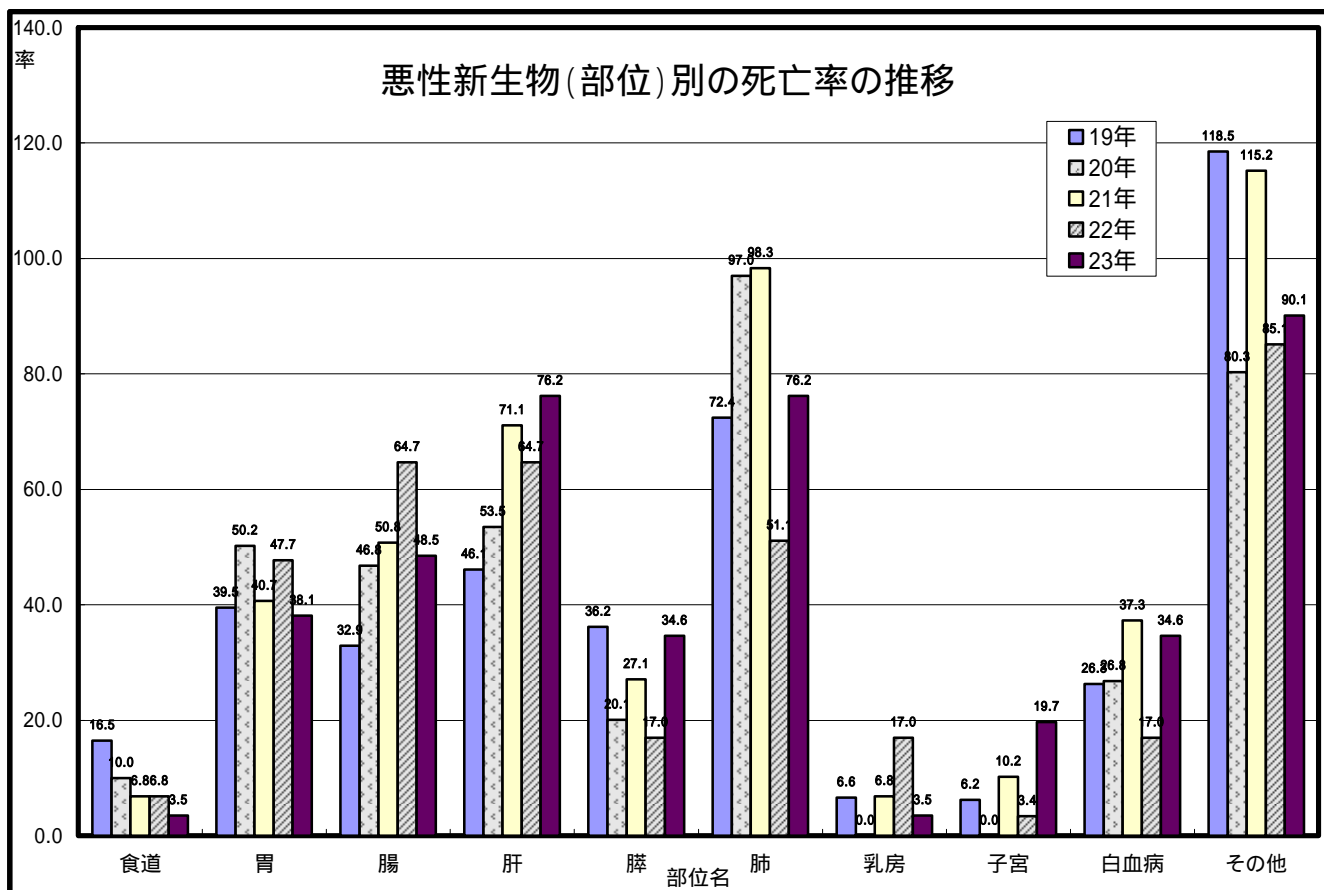
死因欄は、死亡者の多い死因順(全国)とする。

5) 人口動態 (部位別悪性新生物)

注) 人口: 全国・長崎県は日本人推計人口
 率: 人口10万対 (子宮は女子人口に対する割合)

市町村名	年	人口	総数		食道		胃		腸		肝		膵		肺		乳房		子宮		白血病		その他		女子人口
			実数	率	実数	率	実数	率	実数	率	実数	率	実数	率	実数	率	実数	率	実数	率	実数	率	実数	率	
全国	19	126,085,000	336,468	266.9	11,669	9.3	50,597	40.1	41,859	33.2	33,599	26.6	24,634	19.5	65,608	52.0	11,414	9.1	5,622	8.7	7,607	6.0	83,859	66.5	64,574,000
	20	125,947,000	342,963	272.3	11,746	9.3	50,160	39.8	43,011	34.2	33,665	26.7	25,976	20.6	66,849	53.1	11,890	9.4	5,709	8.8	7,675	6.1	86,282	68.5	64,523,000
	21	125,820,000	344,105	273.5	11,713	9.3	50,017	39.8	42,434	33.7	32,725	26.0	26,791	21.3	67,583	53.7	12,008	9.5	5,524	8.6	7,896	6.3	87,414	69.5	64,481,000
	22	126,381,728	353,499	279.7	11,867	9.4	50,136	39.7	44,238	35.0	32,765	25.9	28,017	22.2	69,813	55.2	12,545	9.9	5,930	9.1	8,078	6.4	90,110	71.3	64,810,001
	23	126,180,000	357,305	283.2	11,970	9.5	49,830	39.5	45,744	36.3	31,875	25.3	28,829	22.8	70,293	55.7	12,838	10.2	6,075	9.4	8,156	6.5	91,695	72.7	64,727,000
長崎県	19	1,447,000	4,611	318.7	111	7.7	588	40.6	586	40.5	483	33.4	294	20.3	935	64.6	126	8.7	72	9.3	168	11.6	1,248	86.2	775,619
	20	1,434,000	4,747	331.0	131	9.1	586	40.9	575	40.1	532	37.1	362	25.2	970	67.6	136	9.5	76	9.9	181	12.6	1,198	83.5	769,891
	21	1,424,000	4,672	328.1	125	8.8	592	41.6	544	38.2	534	37.5	322	22.6	953	66.9	147	10.3	78	10.3	186	13.1	1,191	83.6	760,000
	22	1,420,166	4,706	331.4	117	8.2	576	40.6	561	39.5	476	33.5	324	22.8	1,015	71.5	146	10.3	84	11.0	200	14.1	1,207	85.0	760,880
	23	1,411,000	4,915	348.3	135	9.6	545	38.6	587	41.6	488	34.6	359	25.4	984	69.7	149	10.6	77	10.2	189	13.4	1,402	99.4	755,981
管内計	19	30,391	121	398.1	5	16.5	12	39.5	10	32.9	14	46.1	11	36.2	22	72.4	2	6.6	1	6.2	8	26.3	36	118.5	16,148
	20	29,898	115	384.6	3	10.0	15	50.2	14	46.8	16	53.5	6	20.1	29	97.0	-	-	-	-	8	26.8	24	80.3	15,919
	21	29,516	137	464.2	2	6.8	12	40.7	15	50.8	21	71.1	8	27.1	29	98.3	2	6.8	3	19.2	11	37.3	34	115.2	15,638
	22	29,377	110	374.4	2	6.8	14	47.7	19	64.7	19	64.7	5	17.0	15	51.1	5	17.0	1	6.5	5	17	25	85.1	15,460
	23	28,861	117	405.4	1	3.5	11	38.1	14	48.5	22	76.2	10	34.6	22	76.2	1	3.5	3	19.7	10	34.6	26	90.1	15,200

腸.. 結腸と直腸 S 状結腸移行部及び直腸



6) 老人医療費の動向

市町名	年度	総医療費	対前年度比伸び率	受給者数	対前年度比伸び率	一人当たり医療費	対前年度比伸び率
		億円	%	千人	%	千円	%
全国	18	112,594	-3.3	13,527	-4.6	832	1.3
	19	112,753	0.1	12,966	-4.1	869	4.4
	20	114,145	1.2	13,194	1.8	865	-0.5
	21	120,018	5.2	13,616	3.2	882	2.0
	22	127,213	5.9	14,060	3.3	905	2.6
			円	%	人	%	円
長崎県	18	185,655,094,927	-4.5	195,451	-5.0	949,881	0.5
	19	184,800,846,509	-0.5	186,299	-4.7	991,958	4.4
	20	187,690,725,930	1.6	187,903	0.9	998,870	0.7
	21	195,636,972,798	4.2	192,559	2.5	1,015,985	1.7
	22	205,151,500,734	4.9	196,772	2.2	1,042,585	2.6
	23	213,177,862,833	3.9	200,002	1.6	1,065,879	2.2
杵岐市	18	4,221,817,606	-6.2	5,540	-4.5	762,071	-1.7
	19	4,190,841,402	-0.7	5,296	-4.4	791,696	3.9
	20	4,310,671,483	2.9	5,321	0.5	810,074	2.3
	21	4,486,135,841	4.1	5,421	1.9	827,548	2.2
	22	4,668,355,130	4.0	5,470	0.9	853,447	3.1
	23	4,783,427,462	2.5	5,490	0.4	871,298	2.1

資料：全国については、厚生労働統計協会『国民衛生の動向』より

長崎県・杵岐市については、長崎県長寿社会課『長崎県老人保健福祉関係基礎資料』より

7) 医療施設

医療施設数、病床数

(各年10月1日現在)

	病 院								一般診療所		歯科診療所
	施設数	総病床数	内 訳						施設数	病床数	施設数
			精神 病床数	感染症 病床数	結核 病床数	療養 病床数	一般 病床数	その他の 病床数			
平成14年	7	616	101	4	22	92	28	369	15	95	9
平成15年	7	611	98	4	22	221	266	-	15	95	9
平成16年	7	571	98	-	6	221	246	-	15	76	9
平成17年	7	574	98	4	6	220	246	-	15	57	9
平成18年	7	574	98	4	6	220	246	-	16	57	9
平成19年	7	568	98	4	6	220	240	-	15	57	10
平成20年	7	568	98	4	6	220	240	-	15	57	10
平成21年	7	568	98	4	6	208	252	-	14	57	10
平成22年	7	568	98	4	6	208	252	-	15	57	10
平成23年	7	568	98	4	6	208	252	-	15	57	10
平成24年	7	568	98	4	6	208	252	-	17	42	10
平成25年	7	548	78	4	6	208	252	-	17	42	10

資料：平成13～18年 長崎県医療統計より

平成19～25年 病院・診療所開設届、変更許可申請・届より杵岐保健所集計

平成25年は4月1日現在

8) 医療従事者

医療従事者数 - 就業地別 -

(各年12月31日現在)

	医師	歯科 医師	薬剤師	保健師	助産師	看護師	准 看護師	歯科 衛生士	歯科 技工士
平成14年	44	13	44	16	5	137	196	9	17
平成16年	43	12	43	15	6	151	198	16	16
平成18年	46	12	48	13	9	168	201	16	15
平成20年	43	14	50	15	9	180	203	16	13
平成22年	43	15	49	15	8	191	199	17	13
平成24年	36	15	45	17	9	203	192	16	13

資料：平成14～18年 長崎県医療統計

平成20～24年 医師～薬剤師は、医師・歯科医師・薬剤師調査

保健師～歯科技工士は、医療関係業務従事者届より杵岐保健所集計(2年に1回)

9) 病院報告

病床別患者数(壱岐市)

	在院患者 延数 (人)	新入院 患者数 (人)	退院 患者数 (人)	外来患者 延数 (人)	6月末現在 病床数 (床)
平成20年	167,291	4,195	4,199	237,097	568
平成21年	165,215	4,185	4,186	251,790	568
平成22年	163,695	3,981	3,989	257,888	568
平成23年	155,257	3,724	3,747	252,549	568
平成24年	149,257	3,729	3,744	244,523	568
平成24年病床別					
精神病床	10,031	25	25		98
感染症病床	-	-	-		4
結核病床	119	2	3		6
療養病床	70,039	119	247		208
一般病床	69,068	3,583	3,469		252

資料：病院報告より壱岐保健所集計

病院の患者状況 - 病院患者等1日当り平均数・病床利用率・平均在院日数(壱岐市)

	1日平均患者数(人)				年間病床 利用率(%)	平均在院 日数 (日/年)
	在院	新入院	退院	外来		
平成20年	457.1	11.5	11.5	647.8	80.5	39.9
平成21年	453.3	11.5	11.5	689.8	79.8	39.5
平成22年	448.6	10.9	10.9	706.5	79.0	41.1
平成23年	425.4	10.2	10.3	691.9	74.9	41.6
平成24年	407.8	10.2	10.2	668.1	71.8	39.9
平成24年病床別						
精神病床	27.4	0.1	0.1		28.0	401.2
感染症病床	-	-	-		-	-
結核病床	0.0	0.0	0.0		0.0	47.6
療養病床	191.4	0.3	0.8		92.0	382.7
一般病床	188.7	9.8	9.5		74.9	19.6

資料：病院報告より壱岐保健所集計

- 1 在院患者1日当平均数 = 年間在院患者延数 / その年の日数
- 2 新入院患者1日当平均数 = 年間新入院患者数 / その年の日数
- 3 退院患者1日当平均数 = 年間退院患者数 / その年の日数
- 4 外来患者1日当平均数 = 年間外来患者延数 / その年の日数
- 5 年間病床利用率(%) = (在院患者1日あたり平均数 / 6月末病床数) × 100
- 6 平均在院日数(日/年) = 年間在院患者延数 / {(年間新入院患者数 + 年間退院患者数) × 1/2}

(注) その年の日数：20年・24年(うるう年)は366日計算

病院従事者数

(壱岐市 各年10月1日現在)

	平成20年	平成21年	平成22年	平成23年	平成24年
総数	576.5	586.2	594.9	599.7	576.4
医師(常勤)	28	31	31	28	26
〃(非常勤)	15.2	14.4	14.4	16.8	17.8
歯科医師(常勤)	-	-	-	-	-
〃(非常勤)	-	-	-	-	-
薬剤師	10	10	10	10	10
保健師	-	-	-	-	-
助産師	9	8	8	8	8
看護師	147	153	155	158	155
准看護師	109	104	105	101	95
看護業務補助者	59.6	55.6	52.6	54.6	54.6
理学療法士(PT)	10	10	10	10	11
作業療法士(OT)	3	3	3	3	3
視能訓練士	-	-	-	-	-
言語聴覚士	-	-	-	-	-
義肢装具士	-	-	-	-	-
歯科衛生士	-	-	-	-	-
歯科技工士	-	-	-	-	-
診療放射線技師	9.2	9.2	9.2	9.2	11
診療エックス線技師	-	-	-	-	-
臨床検査技師	9.5	9	11	11.6	11
衛生検査技師	-	-	-	-	-
臨床工学技士	2	3	3	3	2
あん摩マッサージ指圧師	-	-	-	-	-
柔道整復師	-	-	-	-	-
管理栄養士	5	6	6	5	5
栄養士	4	3	3	4	3
精神保健福祉士	-	-	1	1	1
社会福祉士	-	1	1	1	1
介護福祉士	20	22	31	26	27
その他の技術員	13	15	10	11	10.5
医療社会事業従事者	-	-	1	1	1
事務職員	59.5	63	65.1	66.5	66
その他の職員	63.5	66	64.6	71	57.5

資料：病院報告より壱岐保健所集計

10) 調理師業務従事者数(就業場所別)

各年12月31日現在

	総 数	寄 宿 舎	学 校	病 院	事 業 所	社会 福祉 施設	介護 老人 保健 施設	矯 正 施 設	飲 食 店 営 業	魚 介 類 販 売 業	そ う ざ い 製 造 業	そ の 他
14年	184	-	28	25	6	7	-	-	86	6	-	-
16年	225	-	30	31	4	8	-	-	120	5	-	-
18年	207	-	35	29	6	23	7	-	99	7	1	-
20年	198	-	28	28	3	29	14	-	86	9	1	-
22年	193	-	24	28	-	35	10	-	88	4	-	4
24年	202	2	19	26	-	43	9	-	97	6	-	-

資料：調理師業務従事者届(調理師法第5条の2第1項、2年に1回)による。

平成12年度の調査から就業場所の区分が変更となり、老人保健施設が介護老人保健施設となった。