

薬務行政概要

平成26年度

長崎県福祉保健部薬務行政室

目 次

人事・予算関係

1. 薬務行政組織	1
(1) 沿革	1
(2) 組織図	1
(3) 附属機関	2
(4) 職員配置	2
(5) 薬事監視員等の設置状況	3
2. 平成26年度予算	4
3. 平成26年度事業概要	5
(1) 薬事監視指導取締事業	5
(2) 麻薬取締事業	5
(3) 毒物劇物取締事業	6
(4) 血液対策事業	6
4. 行政対象施設の状況	7
(1) 薬事法関係行政対象施設	7
(2) 毒物及び劇物取締法、麻薬及び向精神薬取締法等関係行政対象施設	8
5. 平成26年度行事予定	9
6. 薬務行政の体系	11

薬事関係

1. 薬事審議会	13
2. 薬事協議会	13
3. 薬事功労者表彰式	13
4. 薬剤師、登録販売者関係	14
(1) 業務別薬剤師数の推移	14
(2) 保健所、業務別薬剤師数	14
(3) 年齢階級別薬剤師数	14
(4) 薬剤師免許事務の推移	15
(5) 登録販売者試験の推移	15
5. 医薬品等製造販売業等の状況	16
(1) 医薬品等製造販売業者数及び製造業者数	16
(2) 医薬品等製造販売業等事務処理状況	16
(3) 医薬品等生産等金額	17
6. 医薬品等販売業の状況	18
(1) 薬局、医薬品等販売業者数	18
(2) 薬局、医薬品等販売業者数の推移	19

7. 薬事監視指導	20
(1) 監視施設数の推移	20
(2) 違反発見施設数の推移(政令市除く)	20
(3) 違反内容及び処分内容の推移(政令市除く)	20
(4) 業種別監視指導件数(政令市除く)	21
(5) 薬事監視指導件数(保健所、政令市別)	22
(6) 医薬品等一斉監視指導状況	24
(7) 薬事経済調査	25
8. ジェネリック医薬品使用促進	26
(1) 長崎県ジェネリック医薬品使用促進協議会の開催	26
(2) ジェネリック医薬品使用実態に関する各種調査	26
(3) ジェネリック医薬品使用促進策の検討・推進	26
(4) ジェネリック医薬品の啓発	27
9. 医薬品等の備蓄	29
(1) 災害時緊急医薬品等の備蓄	29
(2) 国有ワクチン・抗毒素の備蓄	30
(3) 安定ヨウ素剤の備蓄	30
(4) 抗インフルエンザウイルス薬の備蓄	31
10. 薬用植物の普及	32
(1) 薬用植物生産の推移	32
11. 医薬分業	33
(1) 処方せん取扱状況の推移	33
(2) 医療圏別処方せん取扱状況	33
(3) 医薬分業関係事業の経過	34
(4) 市町別薬局等の設置状況	35
12. 「薬と健康の週間」実施結果	36
13. 無承認無許可医薬品被害防止対策	40
14. 家庭用品試買検査結果	42

血液関係

1. 献血の推進	43
(1) 経過	43
2. 献血推進組織	45
3. 献血及び供給状況	46
(1) 献血者数及び献血量の年度別推移	46
(2) 平成25年度受け入れ施設別献血者数	46
(3) 平成25年度性別献血者数	47

(4) 平成 25 年度年齢別献血者数	47
(5) 平成 25 年度職業別献血者数	47
(6) 高校生献血の推移(県内)	47
(7) 全血献血登録者数	48
(8) 成分献血登録者数	48
(9) 血液製剤の種類別供給状況	49
4. 啓発活動	50
(1) 平成 25 年度会議及び行事の実施状況	50
(2) 各市町における平成 25 年度啓発運動実施結果	52
(3) 平成 25 年度長崎県献血推進大会開催状況	57
5. 平成 26 年度献血計画	58
(1) 献血目標(県全体)	58
(2) 平成 26 年度保健所別献血目標	58
6. 造血幹細胞移植推進事業	59
(1) 経過	59
(2) 骨髄提供希望者及び移植希望者登録状況	60
(3) 長崎県骨髄バンク推進連絡会議による講演会等の開催(県補助事業)	60
(4) 平成 25 年度「骨髄移植推進月間」実施結果	60
(5) 骨髄ドナー登録年度別新規登録者数	62
(6) 長崎県内骨髄ドナー登録受付窓口一覧	63

麻薬・毒劇物関係

1. 麻薬及び向精神薬監視指導	65
(1) 麻薬取扱者等年次推移	65
(2) 麻薬取扱者等事務処理状況	65
(3) 麻薬事故届数	65
(4) 麻薬廃棄届・調剤済麻薬廃棄届件数	65
(5) 麻薬中毒者	65
(6) 監視施設数の推移	66
(7) 違反発見施設数の推移	66
(8) 違反内容及び処分内容の推移	66
(9) 保健所別監視対象施設数	67
(10) 保健所別監視実施施設数	67
(11) 医療用麻薬消費量	68
(12) 向精神薬取扱者数	71
(13) 向精神薬取扱施設監視状況	71

2 . あへん、大麻監視指導	72
(1) 大麻取扱者数及び栽培面積等	72
(2) けし、大麻不正栽培発見件数等年度別推移	72
(3) けし、大麻不正栽培発見件数等	72
3 . 毒物劇物監視指導	73
(1) 毒物劇物営業者の推移	73
(2) 毒物劇物に関する事務処理件数	73
(3) 毒物劇物取扱者試験実施状況	73
(4) 立入検査実施施設数の推移	74
(5) 違反発見施設数の推移	74
(6) 違反内容及び処分内容の推移	74
(7) 保健所別監視状況	75
(8) 毒物劇物運搬車輛指導取締	75
(9) 農薬危害防止対策	75
(10) 農薬中毒事故件数年度別推移	76
4 . 薬物乱用防止対策	77
(1) 長崎県薬物乱用対策推進地方本部幹事会の開催状況	77
(2) 長崎県薬物乱用防止指導員事業の実施	77
(3) 「ダメ。ゼッタイ。」普及運動の実施	79
(4) 麻薬・覚せい剤乱用防止運動	79
(5) 保健所等薬物相談窓口事業	80
(6) 薬物関連問題相談事業	81
(7) 薬物乱用防止推進用ポスターの募集	81
(8) 啓発用資材の作成及び購入	83
(9) 薬物乱用防止教室の実施	83
(10) 大学生に対する啓発事業	84
(11) 法令別検挙人員の推移	85
(12) 押収薬物の推移	85
(13) 薬物乱用防止啓発用ビデオ、DVD等整備状況	87

資料編

1 . 長崎県薬物乱用対策推進地方本部員名簿	89
2 . 長崎県献血推進協議会委員名簿	90
3 . 緊急時連絡先一覧	91
4 . 長崎県薬業関係団体名簿	92

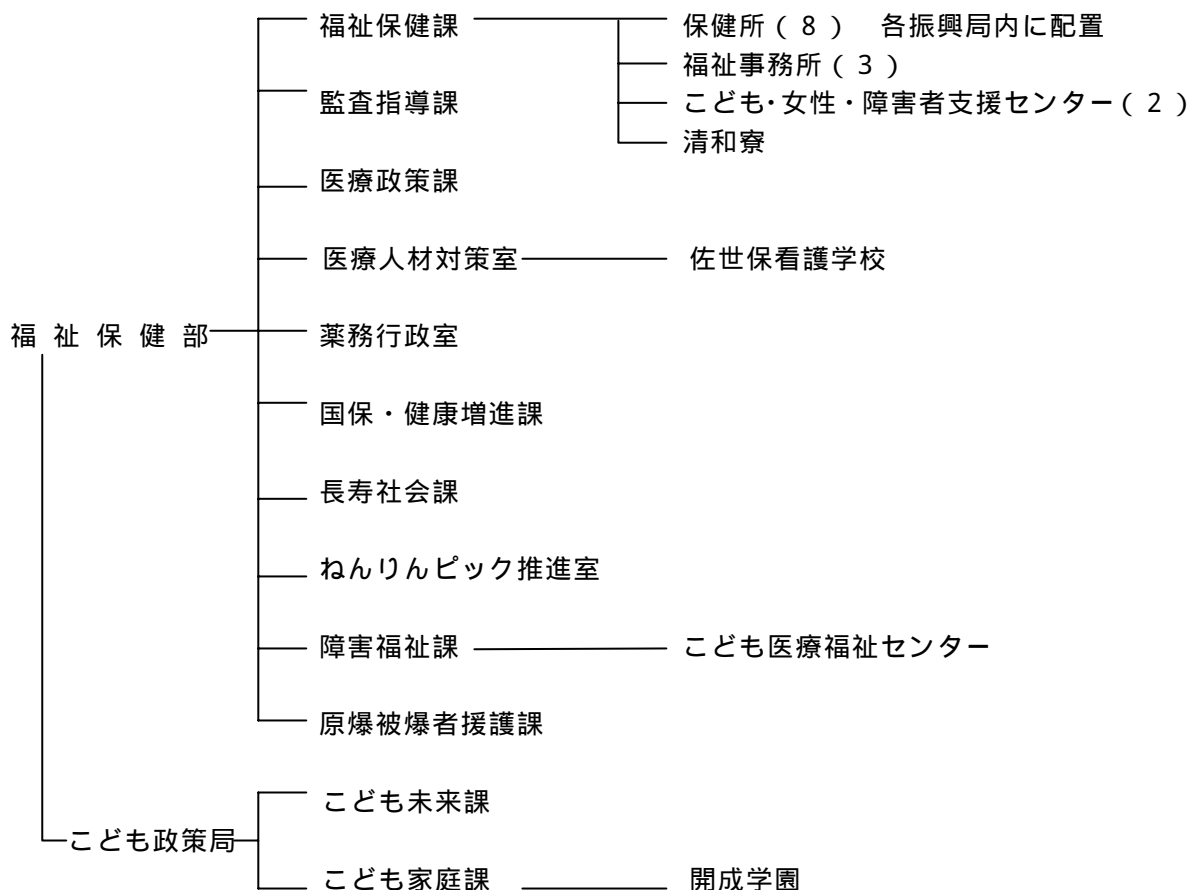
人事・予算関係

1 . 薬務行政組織

(1) 沿革

- 昭和21年(1946) 2月 1日 内務部 - 衛生課 - 薬務係 (官制改正)
- 昭和21年(1946) 11月 18日 衛生部 - 総務課 - 薬務係
- 昭和23年(1948) 5月 15日 衛生部 - 薬務課
- 昭和30年(1955) 11月 10日 衛生部 - 薬務管理課 (医務課と統合)
- 昭和35年(1960) 4月 1日 衛生部 - 薬務課
- 昭和47年(1972) 4月 1日 保健部 - 薬務課 (環境保全局: 内局設置)
- 昭和48年(1973) 4月 1日 保健部 - 薬務課 (環境部分離)
- 昭和58年(1983) 4月 1日 保健部 - 医薬総務課 - 薬務班 (医務課と統合)
- 昭和61年(1986) 4月 1日 保健環境部 - 医薬総務課 - 薬務班 (環境部と統合)
- 昭和62年(1987) 4月 1日 保健環境部 - 保健環境総務課 - 薬務班 (部の再編成)
- 平成7年(1995) 4月 1日 福祉保健部 - 指導課 - 薬務行政室 (部の再編成)
- 平成11年(1999) 4月 1日 福祉保健部 - 健康政策課 - 薬務行政室 (部の再編成)
- 平成14年(2002) 4月 1日 福祉保健部 - 薬務行政室 (組織改正)

(2) 組織図



(3) 附属機関

ア 長崎県薬事審議会

設置根拠 薬事法第3条 長崎県薬事審議会条例

設置年月日 必要があるとき設置

目的 知事の諮問に応じ、薬事に関する重要事項を調査審議する。

イ 長崎県麻薬中毒審査会

設置根拠 麻薬及び向精神薬取締法第58条の13 長崎県麻薬中毒審査会条例

設置年月日 必要があるとき設置

目的 麻薬及び向精神薬取締法第58条の8第4項の規定による措置入院者の入院期間の継続及び延長の適否の審査

ウ 長崎県献血推進協議会

設置根拠 長崎県献血推進協議会運営要綱

設置年月日 昭和39年10月1日

目的 献血思想の普及と献血者の組織化を図るとともに献血制度の適正な運営を推進する。

会長 長崎県知事

委員数 35人

エ 長崎県薬物乱用対策推進地方本部

設置根拠 長崎県薬物乱用対策推進地方本部設置要綱

設置年月日 昭和48年7月24日

目的 薬物乱用対策について、関係行政機関相互に緊密な連携を図り、総合的な対策を推進する。

本部長 長崎県知事

本部員数 14人

(4) 職員配置（平成26年4月1日現在）

室長（薬剤師） 重野 哲

職名	氏名	分掌事務
課長補佐（薬剤師）	山田 晴美	室の総括に関すること
係長（薬剤師）	寺崎 敬太	薬物乱用対策に関すること
係長（薬剤師）	山下 慎一	麻薬等中毒者に関すること
係長（一般事務）	田中 秀	医薬品製造業、血液事業・骨髄バンク事業、広告の指導取締り、副作用情報等に関すること
係長（薬剤師）	平良 文亨	議会、予算、企画調整に関すること
主任技師（薬剤師）	森 大介	医薬分業の推進、薬剤師免許等に関すること
薬剤師	古賀 なつみ	ジェネリック医薬品の普及促進に関すること 新型インフルエンザ対策、医薬品の備蓄に関すること 薬局・医薬品販売業の許可・届出等に関すること 登録販売者試験等に関すること
		麻薬及び向精神薬取締法に関すること 毒物劇物営業者等の指導取締に関すること

(5) 薬事監視員等の設置状況

(平成26年4月15日現在)

保健所	身分証	薬事監視員	毒物劇物監視員	家庭用品衛生監視員	麻薬及び向精神薬取締法 50条の38・58条の6	覚せい剤監視員	あへん監視員	大麻立入検査員	麻薬取締員	安給の確 全の血保 な液等製 に剤関の す安る定 法供律	管内		
											区 域	面積 (H23.10.1) (km ²)	人口 (H26.3.1) (人)
本 庁	7	7	7	7	7	7	7	7	2	7	長崎市	406.46	435,249
											佐世保市	426.49	256,201
西 彼	7	7	7	7	7	7	7	-	-	-	西海市、長与町、時津町	291.53	101,922
県 央	5	5	5	5	5	5	5	-	-	-	諫早市、大村市、東彼杵町、川棚町、波佐見町	615.29	268,741
県 南	6	6	6	6	6	6	6	-	-	-	島原市、雲仙市、南島原市	459.61	139,255
県 北	6	6	6	6	6	6	6	-	-	-	平戸市、松浦市、佐々町	398.32	70,274
五 島	6	6	6	6	6	6	6	-	-	-	五島市	420.87	38,434
上五島	2	2	2	4	2	2	2	-	-	-	新上五島町、小値賀町	239.44	23,107
壱 岐	3	3	3	3	3	3	3	-	-	-	壱岐市	138.57	27,797
対 馬	3	3	3	3	3	3	3	-	-	-	対馬市	708.89	32,179
計	45	45	45	47	45	45	45	2	7	7	13市8町	4,105.47	1,393,159

2 . 平成 2 6 年度予算

(単位 : 千円)

事業名	平成26年度当初予算額 (A)	平成25年度当初予算額 (B)	前年度対比 (A)-(B)	財 源 内 訳			
				国庫	財産収入	諸収入	一般
薬事監視指導取締費	71,115	211,851	140,736	5,768			65,347
薬事監視指導費	6,032	2,323	3,709	574			5,458
薬務行政費	65,083	209,528	144,445	5,194			59,889
麻薬取締費	5,874	6,933	1,059				5,874
麻薬指導取締費	1,444	1,480	36				1,444
薬物乱用対策費	4,430	5,453	1,023				4,430
毒物劇物取締費	901	905	4				901
毒物及び劇物指導取締費	901	905	4				901
血液対策費	6,688	6,575	113		566		6,122
献血推進費	5,480	5,399	81				5,480
骨髄移植支援事業費	1,208	1,176	32		566		642
薬務費計	84,578	226,264	141,686	5,768	566		78,244

3 . 平成 2 6 年度事業概要

(1)薬事監視指導取締事業 (71,115 千円)

医薬品、医薬部外品、化粧品、医療機器の品質及び有効性、安全性を確保するとともに、使用の適正化及び安定供給体制の確保を図る。

薬局、医薬品販売業等、医薬品販売製造業等の許可、指導、取締り

医薬品等一斉監視指導 (7 ~ 10 月)

薬と健康の週間の実施 (10 月 17 日 ~ 10 月 23 日薬事功労者表彰式、講習会の開催)

薬剤師、登録販売者、配置販売業等の薬事関係者の研修

登録販売者試験の実施

医薬品の生産、販売価格等の経済調査 (厚生労働省委託事業)

医薬品副作用情報の伝達

薬草の森の栽培状況調査

家庭用品販売業者の指導と安全性試験の実施

災害用緊急医薬品等の備蓄

薬務情報管理システムの運営

ガスえそウマ抗毒素の備蓄、斡旋

無承認無許可医薬品被害防止対策

ジェネリック医薬品の普及促進

抗インフルエンザウイルス薬の備蓄

(2)麻薬取締事業 (5,874 千円)

麻薬、向精神薬、覚せい剤等の乱用による保健衛生上の危害を防止するため、麻薬、覚せい剤、シンナー等の薬物乱用による弊害を広く一般県民に周知し、薬物乱用による危害防止を図るとともに薬物乱用を根絶する社会環境づくりを推進する。

麻薬取扱者等の免許

麻薬取扱者等の実務講習会の開催

長崎県薬物乱用対策推進地方本部の開催

不正大麻・けし撲滅運動の実施 (4 ~ 6 月)

「ダメ・ゼッタイ。」普及運動の実施 (6 月 20 日 ~ 7 月 19 日)

麻薬・覚せい剤撲滅運動の実施 (10 ~ 11 月)

薬物相談窓口 (保健所)

薬物乱用防止指導員の設置

薬物乱用防止指導員地区協議会及び県協議会の運営
薬物関連問題相談事業（精神保健福祉センター）の実施
薬物乱用防止推進ポスターの募集及びポスター展の開催

(3)毒物劇物取締事業（901千円）

毒物、劇物による保健衛生上の危害を防止する。

毒物劇物製造業、販売業、取扱施設の登録、指導、取締り
農薬危害防止運動の実施
毒物劇物取扱責任者試験の実施
毒物劇物運搬車両の指導、取締り

(4)血液対策事業（6,688千円）

献血推進思想の普及、献血組織の育成を図る。

平成26年度献血目標 61,180人
長崎県献血推進協議会、保健所地区献血担当者会議の開催
愛の血液助け合い運動の実施（7月）
献血者へ記念品の配布
はたちの献血キャンペーン（1月～2月）
血液製剤の使用適正化の推進
献血推進ポスターの募集
骨髄提供希望者の登録
休日における骨髄ドナー登録
献血併行型骨髄ドナー登録
骨髄バンクボランティア団体の活動に対する支援

4 . 行政対象施設の状況

(1) 薬事法関係行政対象施設

平成 26 年 3 月 31 日現在

業種別		保健所		長 崎 市	佐 世 保 市	西 彼	県 央	県 南	県 北	五 島	上 五 島	奄 岐	対 馬	県 外	合 計	
		長 崎 市	佐 世 保 市													
薬 品	薬 局	295	132	45	127	62	29	22	11	14	11				748	
	製 販	専 業	2	1												3
		薬 局 割	36	22	3	13	5	4	1	3	3	4				94
	製 造	専 業	4	3		2										9
		薬 局 割	36	22	3	13	5	4	1	3	3	4				94
		店 舗 販 売 業	83	52	19	43	46	18	6	5	5	9				286
		卸 売 販 売 業	78	33	2	28	9	1	7			4				162
		薬 種 商 業 販 売				3										3
		特 例 販 売 業	9	4	2	3	1	3	3	3	1	12				41
	新	配 置 販 売 業	1	3	2	5			1					2		14
		配 置 従 事 者	22	28	12	19	10	1	7		3					102
	既 存	配 置 販 売 業	10	12	4	20	11	1	6	1	3	4	56			128
		配 置 従 事 者	27	36	13	52	27	13	10	4	5	7				194
	部 外 品	製 造 販 売 業														0
製 造 業															0	
化 粧 品	製 造 販 売 業	3	2		1	3	1	1	1						12	
	製 造 業	1	2		1	3	1		1						9	
医 療 機 器	製 造 販 売 業	1	1		2										4	
	製 造 業	2	2		3	2									9	
	修 理 業	40	18	1	16	2		4			1				82	
	高 度 管 理 医 療 機 器 等 販 売 業	248	146	27	117	50	11	27	17	15	17				675	
	高 度 管 理 医 療 機 器 等 賃 貸 業	110	49	4	47	4		8	1	1	4				228	
	管 理 医 療 機 器 販 売 業	1832	1065	147	997	247	128	122	33	70	69				4,710	
	管 理 医 療 機 器 賃 貸 業	70	33		31			15	1	2	2				154	
	計	2,910	1,666	284	1,543	487	215	241	84	125	148	58			7,761	

(2)毒物及び劇物取締法、麻薬及び向精神薬取締法等関係行政対象施

平成26年3月31日現在

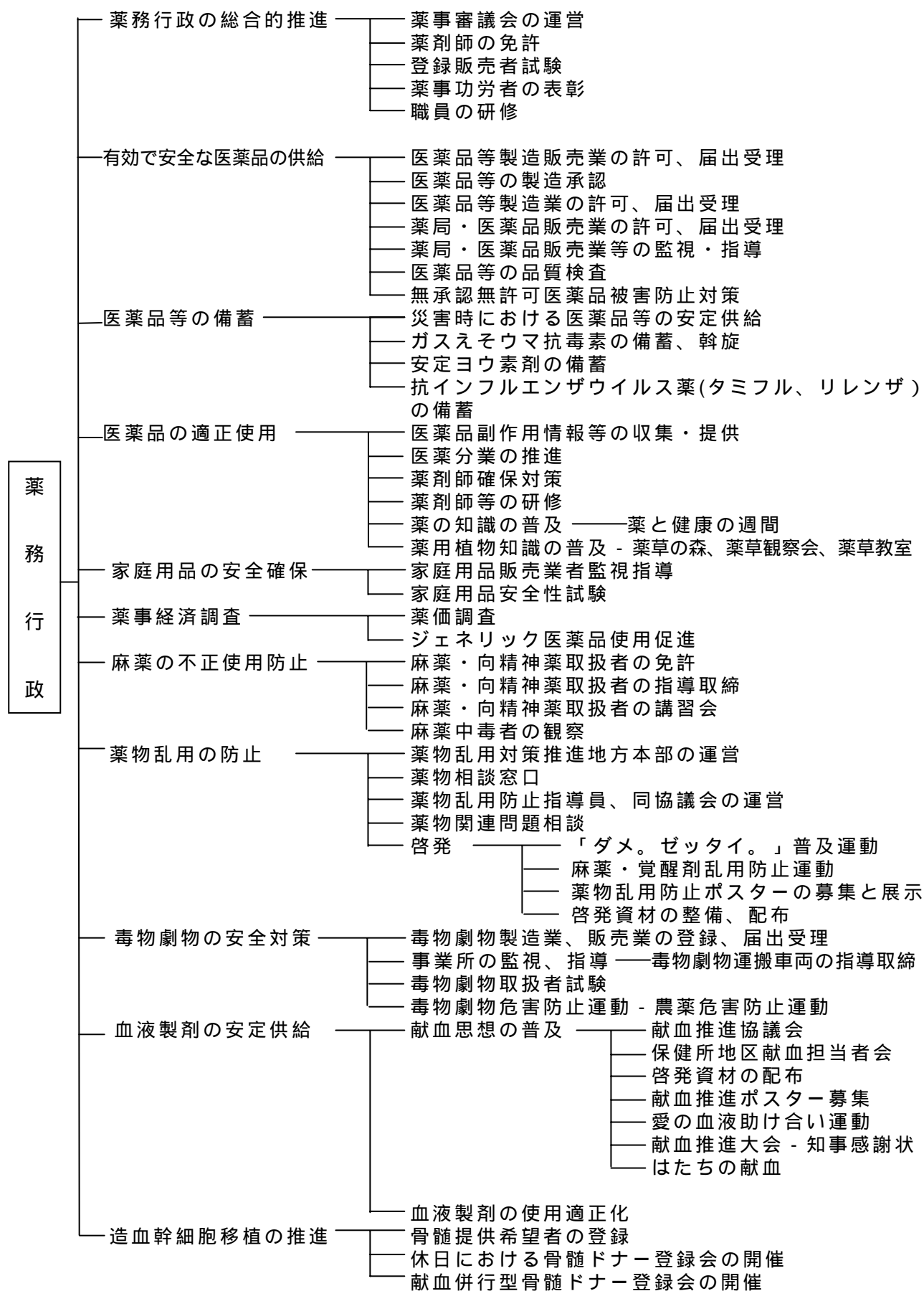
業種別		保健所										合 計
		長 崎 市	佐 世 保 市	西 彼	県 央	県 南	県 北	五 島	上 五 島	壹 岐	対 馬	
毒物 及 び 劇 物 取 締 法	毒物劇物製造・輸入業	1	1	1	7							10
	毒物劇物一般販売業	216	129	32	104	60	23	21	8	10	12	615
	毒物劇物農業用品目販売業	17	21	15	45	64	15	12	6	5	17	217
	毒物劇物特定品目販売業	8	4		2	1	1			1		17
	毒物劇物業務上取扱者		1		4							5
	特定毒物研究者・使用者	4	5	2	1	2						14
	計	246	161	50	163	127	39	33	14	16	29	878
麻 薬 及 び 向 精 神 薬 取 締 法	家庭麻薬製造業者	1										1
	麻薬卸売業者	10	8	1	9	3		3			1	35
	麻薬小売業者	266	119	40	108	46	23	20	11	12	7	652
	麻薬管理者	89	39	16	54	22	10	7	5	6	4	252
	麻薬施用者	1,484	521	133	622	181	73	59	30	33	39	3,175
	麻薬研究者	23	1		1							25
	計	1,873	688	190	794	252	106	89	46	51	51	4,140
覚 せ い 剤 取 締 法	覚せい剤研究者	9	1									10
	覚せい剤施用機関		1									1
	覚せい剤原料取扱者	13	8	1	8	4		3			1	38
	覚せい剤原料研究者	1										1
	計	23	10	1	8	4		3			1	50

5 . 平成 26 年度行事予定

月	県 内	全国、九州ブロック	月間、週間行事
4 月	県立保健所担当者会議 (14日) 地方機関長会議 (23日)	九州地区麻薬取締職員会議 (17,18日 福岡県) 九州各県薬務担当係長会議 (24,25日 沖縄県)	不正大麻、けし撲滅運動 (4/1～6/30)
5 月	地方機関衛生環境担当課長等会議 (16日) 福祉事務所・保健所等課長会議 (26,27日) 薬物乱用対策推進地方本部幹事会 (28日)	薬事衛生管理研修 (5/19～6/20日 埼玉県) 血液関係九州ブロック会議 (26,27日 宮崎県)	
6 月	保健所薬務担当者会議 (2,3日) 「ダメ。ゼッタイ。」ヤング街頭キャンペーン (佐世保市 21日、長崎市 22日) 配置従事者資質向上研修会 (24日 諫早市)	九州地区麻薬取締協議会 (5日 鹿児島県) 九州地区麻薬取締員会議 (6日 鹿児島県)	農薬危害防止運動 (6/1～8/31) 「ダメ。ゼッタイ。」普及運動 (6/20～7/19)
7 月	県赤十字血液センター一日所長 (6日) 長崎県薬事協議会 (17日) 平成26年度長崎県献血推進大会 (26日)	第50回献血運動推進全国大会 (10日 愛知県) 九州各県薬務主管課長会議 (28～29日 大分県)	愛の血液助け合い運動 (1～31日) 医薬品等一斉監視指導 (7～10月)
8 月	毒物劇物取扱者試験 (5日 諫早市)		
9 月	麻薬合同立入検査 (8～12日 長崎市・五島地区) 配置従事者資質向上研修会 (18日 諫早市) 薬物乱用防止・献血推進ホースター選考会 (22日) ジェネリック医薬品使用促進協議会 (28日)	薬物乱用防止中堅指導員研修会 (5日 福岡県) GMP調査体制連携委員会担当者会議 (10日 福岡県) 薬物乱用対策地方本部全国会議 (26日 東京都) 薬事法一部改正に係る担当者説明会 (29日 東京都)	
10 月	ジェネリック医薬品島原地区使用促進協議会 (2日) 薬と健康の週間街頭キャンペーン (19日) 薬事功労者表彰式 (23日) 登録販売者試験 (25日)	全国薬務主管部課長協議会 (10日 山形県) 薬物再乱用防止対策講習会 (14日 佐賀県) 薬物中毒対策連絡会議 (15日 佐賀県) 麻薬取締職員研修 (16～31 東京都) 九州ブロック医薬品GMP模擬査察研修会 (22～24 熊本県)	麻薬・覚醒剤乱用防止運動(10～11月) 薬と健康の週間 (17～23日) 骨髄バンク推進月間(1～31日)
11 月	長崎税関密輸出入取締対策長崎地区協議会 (6日) 麻薬・覚せい剤乱用防止に功績のあった団体等に対する感謝状贈呈式 (14日) アルコール・薬物関連問題研修会 (17日 諫早市) 献血推進計画策定部会 (20日) 配置従事者資質向上研修会 (27日 諫早市)	九州ブロック医薬品GMP合同模擬査察研修会 (5～7日 佐賀県) 都道府県危険ドラッグ対策連絡会 (13日 東京都) 麻薬・覚醒剤乱用防止運動九州地区大会 (20日 福岡県) 九州ブロック行政協議会 (22日 長崎市)	医療機器一斉監視指導(11～2月)

月	県内	全国、九州ブロック	月間、週間行事
12月	全国学生クリスマス献血キャンペーン (長崎市・佐世保市) ジェネリック医薬品使用促進協議会 (15日)	医療用麻薬等指導監督業務研修 (3~5日 東京都) 九州ブロック医療機器QMS合同模擬査 察研修会 (11~12 大分県) 医薬品等許認可事務担当者説明会 (17日 東京都)	
1月	はたちの献血キャンペーン (長崎市・佐世保市) 原子力防災訓練 (1/24 4箇所) 麻薬小売業者講習会 (長崎市・佐世保市) 薬物乱用防止・献血推進ポスター展 (長崎市、佐世保市)	九州沖縄地区司法警察業務実務研修 (福岡県) 地方厚生局及び都道府県担当者打合会 議 (20日 東京都)	「はたちの献血」 キャンペーン (1/1~2/29)
2月	薬と健康県民セミナー (1日 佐世保市) 保健所薬物相談窓口担当者会議 (長崎市) 県薬物乱用防止指導員協議会 (長崎市) 県献血推進協議会 (長崎市) 市町・保健所献血・骨髄担当者会議 (長崎市) 骨髄研修会 (長崎市) 麻薬管理者講習会 (佐世保市、諫早市) 長崎県合同輸血療法委員会 (長崎市) ジェネリック医薬品使用促進協議会 (長崎市)	全国薬務主管課長会議 (25日 東京都)	
3月	県大学・短期大学薬物乱用防止対策連絡会議 (長崎市)	医薬分業指導者協議会 (東京都)	

6. 薬務行政の体系



藥 事 關 係

1. 薬事審議会

回	月日・場所	協議事項
		開催なし

2. 薬事協議会

月日・場所	協議事項
第87回長崎県薬事協議会 平成25年 7月22日 実行委員会 平成25年 9月25日	平成25年度薬務関係事業について 「薬と健康の週間」について ・講習会、展示会等の開催について ・「薬事功労者表彰式」について その他

3. 薬事功労者表彰式

式典 開催月日 平成25年10月17日
場 所 平安閣サンプリエール

被表彰者

(1) 厚生労働大臣表彰受賞者(2名)

氏名	住所	役職等
猪平 民雄	長崎市	元 長崎県薬剤師会副会長
堀 一夫	長崎市	現 長崎県医薬品配置協会副会長

(2) 知事感謝状受賞者(3名)

氏名	住所	役職等
立石 徹	佐世保市	現 (一社)長崎県薬剤師会理事
吉福 博成	長崎市	現 東七(株)取締役
陣川 直弘	諫早市	元 長崎県医療機器協会副理事長

(3) (一社)長崎県薬剤師会長表彰状受賞者(9名)

(4) 長崎県医薬品登録販売者協会会長表彰状受賞者(1名)

(5) 長崎県医薬品卸業組合理事長表彰状受賞者(12名)

(6) (一社)長崎県医薬品配置協会会長表彰状受賞者(1名)

4. 薬剤師、登録販売者関係

(1) 業務別薬剤師数の推移

隔年12月31日現在

業務の種類 年	総 数	薬 局 の 開 設	薬 局 の 勤 務 者	勤 病 院 又 は 診 療 所 者 の	従 事 す る 者 に 育 つ 研 究 に 関 与 す る 者	大 学 に お い て 教 育 受 け た 者	保 健 生 業 務 者 に な る 者	衛 生 行 政 又 は 公 共 の 職 員	医 薬 品 製 造 事 業 者 に な る 者	輸 入 物 ・ 販 売 事 業 者 に な る 者	毒 物 ・ 劇 物 製 造 事 業 者 に な る 者	そ の 他 の 化 学 工 業 者 に な る 者	事 務 的 な 職 業 に 従 事 す る 者	そ の 他 の 職 業 に 従 事 す る 者	無 職 の 者
平成24年	2,731	323	1,286	657	97	81	172						30	85	
平成22年	2,709	334	1,197	645	140	88	203						19	83	
平成20年	2,699	342	1,157	626	178	89	223						16	68	
平成18年	2,617	345	1,100	613	170	88	189						20	92	
平成16年	2,537	344	1,017	595	160	95	219						21	86	
平成14年	2,420	338	947	583	130	85	216						20	101	
平成12年	2,281	328	850	581	113	94	212						22	81	
平成10年	2,146	319	715	597	105	90	230						23	67	

(2) 保健所、業務別薬剤師数

平成24年12月31日現在

業務の種類 年	総 数	薬 局 の 開 設	薬 局 の 勤 務 者	勤 病 院 又 は 診 療 所 者 の	従 事 す る 者 に 育 つ 研 究 に 関 与 す る 者	大 学 に お い て 教 育 受 け た 者	保 健 生 業 務 者 に な る 者	衛 生 行 政 又 は 公 共 の 職 員	医 薬 品 製 造 事 業 者 に な る 者	輸 入 物 ・ 販 売 事 業 者 に な る 者	毒 物 ・ 劇 物 製 造 事 業 者 に な る 者	そ の 他 の 化 学 工 業 者 に な る 者	事 務 的 な 職 業 に 従 事 す る 者	そ の 他 の 職 業 に 従 事 す る 者	無 職 の 者
長 崎 県	2,731	323	1,286	657	97	81	172						30	85	
長 崎 市	1,243	142	563	280	67	34	102						18	37	
佐 世 保 市	477	53	216	113	30	13	23						6	23	
西 彼 保 健 所	145	16	89	29			1	5					1	4	
県 央 保 健 所	435	47	200	127			19	24					4	14	
県 南 保 健 所	187	24	87	55			5	10						6	
県 北 保 健 所	81	12	46	20			3								
五 島 保 健 所	50	11	24	10			1	4							
上 五 島 保 健 所	21	8	8	4			1								
壱 岐 保 健 所	45	5	28	10			2								
対 馬 保 健 所	47	5	25	9			2	4					1	1	

(3) 年齢階級別薬剤師数

平成24年12月31日現在

年齢階級	人数	年齢階級	人数	年齢階級	人数	年齢階級	人数
～24才	21	40～44才	328	60～64才	225	80～84才	25
25～29	351	45～49	317	65～69	114	85才以上	19
30～34	342	50～54	256	70～74	51		
35～39	389	55～59	259	75～79	34	総数	2,731

(4) 薬剤師免許事務の推移

区分 \ 年度	25	24	23	22	21	20
	免許申請	73	83	14	40	98
名簿訂正申請	49	31	37	48	35	52
書換交付申請	49	31	36	48	35	52
再交付申請	6	5	4	6	2	9
消除申請	1	9	6	9	3	8
計	178	159	97	151	173	233

(5) 登録販売者試験の推移

区分 \ 年度	25	24	23	22	21	20
						第2回
試験日	H25.11.2	H24.10.28	H23.10.30	H22.10.31	H21.11.8	H21.2.15
受験者数	257	280	364	373	425	498
合格者数	66	114	131	168	181	294

受験無効を通知したものを除く

[参考] 医師・歯科医師・薬剤師数

平成24年12月31日現在

	医師		歯科医師		薬剤師	
	総数	医療機関の従事者	総数	医療機関の従事者	総数	医療機関の従事者
全国	303,268	288,850	102,551	99,659	280,052	205,716
長崎県	4,065	3,883	1,213	1,169	2,731	2,266

人口10万人対医師・歯科医師・薬剤師数

区分 \	医師		歯科医師		薬剤師	
	総数	医療機関の従事者	総数	医療機関の従事者	総数	医療機関の従事者
全国	237.8	226.5	80.4	78.2	219.6	161.3
長崎県	288.7	275.8	86.2	83.0	194.0	161.0

5. 医薬品等製造販売業等の状況

(1) 医薬品等製造販売業者数及び製造業者数

平成26年3月31日現在

			長崎 市	佐世 保市	西 彼	県 央	県 南	県 北	五 島	上 五 島	香 岐	対 馬	計	
製造販売業	医薬品	薬局	36	22	3	13	5	4	1	3	3	4	94	
		専業	2	1										3
	医薬部外品													
	化粧品		3	2		1	3	1	1	1				12
	医療機器		1	1		2								4
製造業	医薬品	薬局	36	22	3	13	5	4	1	3	3	4	94	
		専業	4	3		2								9
	医薬部外品													
	化粧品		1	2		1	3	1		1				9
	医療機器		2	2		3	2							9
医療機器修理業			40	18	1	16	2		4			1	82	
計			125	73	7	51	20	10	7	8	6	9	316	

(2) 医薬品等製造販売業等事務処理状況

平成25年度

			申請					届出					計		
			新規許可	許可更新	製造販売承認	承認事項一変承認	修理業区分変更許可	許可証書換(再)交付	変更届	休止・廃止・再開届	承認事項軽微変更届	承認整理届		承認承継届	製造販売届
製造販売業	医薬品	薬局	2	1	18	3			13	3		3			43
		専業							4						4
	医薬部外品														0
	化粧品		1	2					5			1		16	25
	医療機器		1												1
製造業	医薬品	薬局	2	1					13	3					19
		専業							1						1
	医薬部外品														0
	化粧品		1	1					2						4
	医療機器		1	1					5						7
医療機器修理業			5	9			4	7	39	7				71	
計			13	15	18	3	4	7	82	13	0	4	0	16	175

(3) 医薬品等生産等金額 (千円)

平成25年度

区分 \ 年度	25	24	23	22	21	全国(24年)
医薬品製造業	一般用	190,374	184,357	209,531	196,229	218,471
	血液製剤	0	0	0	0	0
	医療用酸素	448,806	456,507	453,433	460,318	458,331
	小計	639,180	640,864	662,964	656,547	676,802
医療機器製造業	918,429	747,141	1,111,634	973,526	864,782	1,895,239,000
合計	1,557,609	1,388,005	1,774,598	1,630,073	1,541,584	8,871,951,000

注) 製剤原料及び衛生材料を除く。

6. 医薬品等販売業の状況

(1) 薬局、医薬品等販売業者数

平成26年3月31日現在

保健所	市町村	薬局	店舗販売業	卸売販売業	薬種商業販売業	特例販売業	既配販売業	存置販売業	配置販売業(新)	高度医療機器等販売業	計
本庁	長崎市			78			10	1	248	337	
	佐世保市			33			12	3	146	194	
	他県						56	2		58	
西彼	西海市	8	8			2	1	1	3	23	
	長与町	17	3				3		7	30	
	時津町	20	8	2				1	17	48	
	小計	45	19	2		2	4	2	27	101	
県央	諫早市	67	20	18	3	1	15	4	65	193	
	大村市	41	18	10		2	3	1	45	120	
	東彼杵町	2	1						2	5	
	川棚町	9	1				1		3	14	
	波佐見町	8	3				1		2	14	
	小計	127	43	28	3	3	20	5	117	346	
県南	島原市	27	18	8			3		31	87	
	雲仙市	20	11	1			7		11	50	
	南島原市	15	17			1	1		8	42	
	小計	62	46	9		1	11		50	179	
県北	平戸市	15	7			3	1		7	33	
	松浦市	8	7	1					2	18	
	佐々町	6	4						2	12	
	小計	29	18	1		3	1		11	63	
五島	五島市	22	6	7		3	6	1	27	72	
上五島	小値賀町					1				1	
	新上五島町	11	5			2	1		17	36	
	小計	11	5			3	1		17	37	
壱岐	壱岐市	14	5			1	3		15	38	
対馬	対馬市	11	9	4		12	4		17	57	
政令市	長崎市	295	83			9				387	
	佐世保市	132	52			4				188	
合計		748	286	162	3	41	128	14	675	2,057	

(2) 薬局、医薬品等販売業者数の推移（県外業者含む）

各年度3月末現在

年度	薬局、医薬品販売業									医療機器		既存 配置 従事者	配置 従事者 (新)	総計
	薬 局	店 舗 販 売 業	一 般 販 売 業	卸 売 販 売 業	販 薬 種 業 商	特 例 販 売 業	販 既 存 配 置	配 置 販 売 業 (新)	小 計	販 売 業	賃 貸 業			
25	748	286	-	162	3	41	128	14	1,382	5,385	382	194	102	7,445
24	733	284	-	162	3	42	134	12	1,370	5,274	371	231	73	7,319
23	708	232	7	147	52	72	145	12	1,375	5,198	349	254	67	7,243
22	698	162	16	132	115	98	155	8	1,384	5,126	327	320	61	7,218
21	698	94	24	122	168	113	168	3	1,390	5,067	279	335	3	6,931

7. 薬事監視指導

(1) 監視施設数の推移（政令市除く）

区分 年度	許可・届出施設数	立入検査実施施設数	監視率（％）	立入検査実施施設数内訳													
				薬局	医薬品等製造業等		店舗販売業	一般販売業	卸売販売業	薬種商販売業	特例販売業	配置販売業	配置販売業（新）	配置従事者	医療機器販売業	医療機器賃貸業	その他
					薬局	業											
25	7,012	1,514	21.6	290	46	81	158		42		21	5		3	706	25	137
24	7,492	1,405	18.8	332	70	23	173		51	2	19	15			641	33	46
23	7,431	1,823	24.5	507	142	44	125	14	62	51	25	2		1	744	46	60
22	7,363	1,910	25.9	463	164	50	88	9	44	79	31	3			829	94	56
21	7,249	1,659	22.9	383	130	86	64	27	56	181	33	4			659	17	19

(2) 違反発見施設数の推移（政令市除く）

区分 年度	立入検査実施施設数	違反発見施設数	違反率（％）	違反発見施設数内訳													
				薬局	医薬品等製造業等		店舗販売業	一般販売業	卸売販売業	薬種商販売業	特例販売業	配置販売業	配置販売業（新）	配置従事者	医療機器販売業	医療機器賃貸業	その他
					薬局	業											
25	1,514	173	11.4	77	1	4	55		2		5	1			18	1	9
24	1,405	140	10.0	78	2	2	24		3	1		1			17		12
23	1,823	136	7.5	96	3	1	17	3	2	3		1			2		8
22	1,910	149	7.8	73		5	15	2	1	12	4	1			22	3	11
21	1,659	115	6.9	76		1	11	-		19	3	1					4

(3) 違反内容及び処分内容の推移（政令市除く）

区分 年度	違反発見施設数												処分件数						
	無許可・無届業	無許可品	不良品	不正表示品	虚偽誇大広告等	毒劇薬の譲渡等	貯毒蔵薬陳列の	渡要指示医薬品の譲	制限品目の販売	構造設備の不備	販売体制の不備	その他	業務停止	令構造設備改善の命	廃棄等	始末書	誓約書・顛末書	その他	
25	4				4	1	32		1	24	35	148				5	1	167	
24	2				2		26	1		24	28	101				4		136	
23	1				9		58	1		17	16	57				5		131	
22			1	1	2	10	39	1	4	15	16	73				4		145	
21	3	1	1		1	4	19		3	15	21	57				7		107	

(4) 業種別監視指導件数（政令市除く）

平成25年度

区分 業種	許可・届出施設数	立入検査施行施設数	違反発見施設数	監視率	違反率	違反発見件数										処分件数					
						無許可・無届出	無許可	不良品	不正表示	虚偽誇大広告等	毒劇薬の譲渡等	毒劇薬の貯蔵陳列	処方せん医薬品の譲渡記録等	制限品目の販売	構造設備の不備	医薬品の譲受・譲渡記録	販売体制の不備	その他	業務の停止	報告書の交付	注意文書の交付
薬局	321	290	77	90.3	26.6					1	1	25		24	14	62		1		1	75
医薬品	製専業	3	2		66.7	0.0															
	薬局製剤	36	46		127.8	0.0															
	製専業	9	2		22.2	0.0															
	薬局製剤	36	46	1	127.8	2.2											1				1
	店舗販売業	151	158	55	104.6	34.8	1			1						21	59			2	53
	卸売販売業	162	42	2	25.9	4.8											2				2
	薬種商販売業	3																			
	特例販売業	28	21	5	75.0	23.8							1				4				5
	配置販売業(新)	12																			
	配置従事者(新)	102																			
*県外は除く 既存配置販売業	72	5	1	6.9	20.0											1				1	
既存配置従事者	194	3			0.0																
業務上取り扱う施設		135	7		5.2							7									7
部外品	製造販売業																				
	製造業																				
	販売業																				
	業務上取り扱う施設																				
化粧品	製造販売業	12	5	1		20.0	1													1	
	製造業	9	5	1		20.0	1													1	
	販売業		2	2		100.0			2												2
	業務上取り扱う施設																				
医療機器	製造販売業	4	1			0.0															
	製造業	9	2		22.2	0.0															
	修理業	82	18	2	22.0	11.1											2				2
	高度管理医療機器等販売業	675	289	15	42.8	5.2	1										14			1	14
	高度管理医療機器等賃貸業	228	22	1	9.6	4.5											1				1
	管理医療機器販売業	4710	417	3	8.9	0.7											3				3
	管理医療機器賃貸業	154	3		1.9	0.0															
業務上取り扱う施設																					
計	7012	1514	173	21.6	11.4	4			4	1	32		1	24	35	149		1	5	1	166

(5)保健所別薬事監視指導件数（保健所、政令市別）

		許可・届出施設数	立入検査実施施設数											合計			
			製 造 業 等	薬 局	店 舗 販 売 業	卸 売 販 売 業	薬 種 商 販 売 業	特 例 販 売 業	賃 借 業	医 療 機 器 販 売 業	配 置 販 売 業 (新)	配 置 従 事 者 (新)	既 存 配 置 販 売 業		既 存 配 置 従 事 者	そ の 他	
本 庁	長 崎 市	2451	11			9			56								76
	佐 世 保 市	1434	4		1	3			33								41
西	彼	284	15	51	26	1		2	129			1				39	264
県	央	1543	30	79	62	7			192			1				53	424
県	南	487	3	48	24	9			89			1					174
県	北	215	4	27	9	2			48							19	109
五	島	241	8	23	8	3			34			1					77
上	五 島	84	12	13	8			1	25			1				8	68
壱	岐	125	8	20	6			1	52							13	100
对	馬	148	32	29	14	8		17	73				3		5		181
県合計		7012	127	290	158	42		21	731			5	3	137			1514
長 崎 市		459	14	114	25			4									157
佐 世 保 市		232	12	56	20			1									89
政令市合計		691	26	170	45			5									246
全体計		7703	153	460	203	42		26	731			5	3	137			1760

注) 許可・届出施設数計：配置販売業の県外分を除く

平成25年4月～平成26年3月

違反発見施設数	違反発見件数															処分件数					
	無許可・無届業	無許可品	不良品	不正表示品	虚偽誇大広告等	毒劇薬の譲渡等	毒劇薬の貯蔵陳列	譲渡記録等	処方せん医薬品の販売	制限品目の販売	構造設備の不備	販売体制の不備	郵便等販売に係る不備	安全管理の不備	製造販売後	医薬品販売業者の違反	品質管理の不備	その他	報告書等	注意文書交付	指導票交付
1																	1				1
2					1												1		1		1
26					3	6			1	2							18				26
69						7				3	18				1		77				69
9										2	1						6	1			8
9						2				1							13				9
6	2									2	1				1				2		4
19	1					7				6	10				2		9		1		18
20						9				8	5				3		8				20
12	1					1	1										9		1	1	10
173	4				4	1	32		1	24	35				7		142	1	5	1	166
48										2							46	1			47
29						6			1	17	7						11				29
77						6			1	19	7						57	1			76
250	4				4	1	38		2	43	42				7		199	2	5	1	242

(6) 医薬品等一斉監視指導状況

毎年実施される全国一斉監視指導結果は下表のとおりです。

ア 医薬品販売業関係 (H25.7.4~H25.10.31)(配置販売業者はH25.7.4~H26.2.28)

	薬局			店舗販売業			卸売販売業			旧薬種商			特別販売業		
	適	不適	合計	適	不適	合計	適	不適	合計	適	不適	合計	適	不適	合計
薬局等構造設備規則に適合しているか	97	16	113	99	2	101	14	0	14	0	0	0			
薬剤師等の配置状況について「ア」は調査時に在=適、調査時に不在=不適	(適)	(不適)		(適)	(不適)		(適)	(不適)		(適)	(不適)				
ア.薬局、店舗等において、販売等する一般用医薬品の種類に応じた必要な資格者(薬剤師、登録販売者等)が調査時に従事しているか	112	1	113	101	0	101				0	0	0			
イ.販売等する一般用医薬品の種類に応じた必要な資格者等不在時(アで不在の場合)に、実際に医薬品を販売等していないか(再掲)		1	1			0						0			
イで不適のもののうち、薬剤師不在時に第一類医薬品を販売等している事例の件数		0	1			0						0			
ウ.薬局等における体制省令を満たしているか	113	0	113	101	0	101									
管理者による管理状況について	(適)	(不適)		(適)	(不適)		(適)	(不適)		(適)	(不適)				
当該薬局等の管理(構造設備や医薬品等)を適切に行っているか、管理に係る帳簿の作成・保管をしているか	109	4	113	79	22	101	14	0	14	0	0	0			
勤務従事者に名札その他必要な措置を講じているか	108	5	113	91	10	101				0	0	0			
薬局等を利用するために必要な情報(薬事法施行規則別表第一の二の規定によるもの)を薬局等の見やすい場所に掲示しているか	89	24	113	90	11	101									
医薬品の業務に係る医療の安全及び情報提供等を確保するための指針を策定、医薬品の情報提供等のための業務に関する手順書を作成し、適切な運用を図っているか	100	13	113	91	10	101	14	0	14						
医薬品と他の物を区別して貯蔵陳列しているか、一般用医薬品を区分ごとに陳列しているか	113	0	113	100	1	101	14	0	14	0	0	0	13	0	13
毒劇薬の取扱等について(表示、譲渡手続き、記録の保存、貯蔵・陳列)	91	22	113	101	0	101	14	0	14	0	0	0	13	0	13
薬局医薬品の陳列、販売方法について	113	0	113												
処方せん医薬品の取扱等について(処方せんに基づいた販売、記録、保存)	113	0	113												
医薬品の譲受及び譲渡に関する記録について	111	2	113	101	0	101	14	0	14	0	0	0	13	0	13
ア.一般用医薬品の適正な使用のために必要な情報の提供等について	113	0	113	101	0	101				0	0	0			
イ.アで不適のものうち、第1類医薬品に関する説明の際に文書を用いているか(再掲)		0	0		0	0				0	0	0			
ウ.薬局医薬品及び調剤された薬剤の情報提供等について	113	0	113												
医薬品等の店舗販売時に虚偽・誇大な広告をしていないか	112	1	113	101	0	101				0	0	0	13	0	13
健康食品の店舗販売時における広告等について	113	0	113	101	0	101	14	0	14	0	0	0	13	0	13
薬局及び店舗販売業者等における従事者に対する研修の実施体制省令等に基づく、従事者に対する研修を実施しているか	(適)	(不適)		(適)	(不適)		(適)	(不適)							
従事者の従事状況の確認	(実施)	(未実施)		(実施)	(未実施)					(実施)	(未実施)				
従事者の薬事に関する実務の管理・記録の状況(従事者氏名、勤務時間、業務内容、管理者氏名)の管理・記録等を行っているか	113	0	113	101	0	101	14	0	14						
(各都道府県における確認事項)実務証明に関する遵守事項を遵守しているか	113	0	113	101	0	101				0	0	0			

イ 医療機器関係

(H25.10.1~H26.2.28)

監視項目	高度管理医療機器販売業者		管理医療機器販売業者	
	適	不適	適	不適
店舗の構造設備が薬局等構造設備規則に適合しているか。	155	0	201	0
医療機器の販売管理体制(薬事法施行規則(昭和36年厚生省令第1号。以下「規則」という。)第165条関係。なお、未承認品や不良品等の貯蔵・陳列が行われていないかについてを含む。)	155	0	201	0
営業所の管理に関する帳簿を適切に備え保存しているか(規則第164条関係)	152	3	201	0
販売等される医療機器又はその容器等に適切な表示がなされているか。(承認番号、認証番号及び届出番号等の表示を含む。)	155	0	201	0

(7) 薬事経済調査

調査種別	調査期間	客体数
薬事工業生産動態統計調査	H25.4.1 ~ 26.3.31	16
医薬品価格調査（本調査）	10月	98
特定保険医療材料価格調査（本調査）	10月	170
医薬品価格調査（他計調査）	1月	2
特定保険医療材料価格調査（他計調査）	1月	2
医薬品価格調査（客体精密化調査）	3月	93
特定保健医療材料価格調査（客体精密化調査）	3月	74

8. ジェネリック医薬品使用促進

(1)長崎県ジェネリック医薬品使用促進協議会の開催

時 期	内 容
(第1回) 7月18日	・平成24年度事業実施状況及び平成25年度事業実施計画について ・「後発医薬品のさらなる使用促進のためのロードマップ」で示された新たな目標について
(第2回) 12月19日	・平成25年度事業実施状況及び計画について ・ジェネリック医薬品使用促進に関する国の動向について ・第11回ジェネリック医薬品安心使用促進セミナーについて
(第3回) 2月2日	・平成25年度事業実施状況について ・平成25年度ジェネリック医薬品使用割合(数量ベース) ・平成26年度診療報酬改定に係る意見募集について ・第11回ジェネリック医薬品安心使用促進セミナー
(第4回) 3月28日	・平成25年度事業実施状況について ・平成26年度事業実施計画について

(2)ジェネリック医薬品使用実態に関する各種調査

流通実態調査(通年)

医薬品卸売業者、直販メーカーの協力を得て、四半期ごとにジェネリック医薬品の県内流通実態調査を実施し、県内におけるシェアを把握

平成25年度数量シェア：32.4% (H24年度：30.2%)

平成25年度金額シェア：12.9% (H23年度：11.9%)

(3)ジェネリック医薬品使用促進策の検討・推進

地域研修会の開催

時期・場所	内 容	
1月30日 佐世保市	〔佐世保市薬剤師会会員対象〕	
	内 容	後発医薬品(ジェネリック医薬品)について
	参加者	108名(アルカス SASEBO)
3月7日 新上五島町	〔医療従事者対象〕	
	内 容	製剤特性から評価するジェネリック医薬品
	参加者	39名(上五島病院)

一般県民を対象とした研修会

時期・場所	内 容	
5月14日 長崎市 丸尾町	〔ながさき県政出前講座〕	
	内 容	(1) 後発医薬品(ジェネリック医薬品)について
	参加者	一般19名(長崎市立ひまわり荘利用者)
6月5日 長崎市 香焼町	〔ながさき県政出前講座〕	
	内 容	(1) 後発医薬品(ジェネリック医薬品)について
	参加者	一般20名(長崎市香焼公民館成人講座「くらしの百科」)

7月9日 佐世保市 松浦町	〔ながさき県政出前講座〕	
	内 容	(1) 後発医薬品(ジェネリック医薬品)について
	参加者	一般 37名(佐世保市中央公民館(教養講座))
7月24日 佐世保市 小野町	〔たんぼぼ生活学校「学習会」〕	
	内 容	(1) 後発医薬品(ジェネリック医薬品)について
	参加者	一般 20名(たんぼぼ生活学校・小野町婦人部)
8月19日 島原市 西八幡町	〔ながさき県政出前講座〕	
	内 容	(1) 後発医薬品(ジェネリック医薬品)について
	参加者	一般 12名(白山公民館 白山女性学級)
9月13日 大村市 富の原	〔生活協同組合ララコープ学習講演会〕	
	内 容	後発医薬品(ジェネリック医薬品)について
	参加者	ララコープ組合員理事 他 約 20名
1月21日 東彼杵町	〔ながさき県政出前講座〕	
	内 容	後発医薬品(ジェネリック医薬品)について
	参加者	一般 64名(東彼杵町教育委員会・コスモス大学))

セミナーの開催

時期・場所	内 容	
2月2日 長崎市	第11回ジェネリック医薬品安心使用促進セミナー	
	内 容	ジェネリック医薬品の基礎について 長崎県におけるジェネリック医薬品の現状と課題 ジェネリック医薬品の使用促進 ～現状と課題、そして更なる普及に向けて～ ジェネリック医薬品の使用促進について
	参加者	一般 64名(東彼杵町教育委員会・コスモス大学))

(4)ジェネリック医薬品の啓発

啓発資材(県民向けリーフレット等)を作成・配布、ジェネリック医薬品の正しい知識の普及を図る
作成啓発資材一覧表

啓発資材名	作成部数
リーフレット	100,000部
ポスター	4,500部
サプリメントケース	2,200個
ボールペン	3,300本
カタログスタンド	1,000個

一般県民を対象とした「ジェネリック医薬品」に関する啓発・相談等

時期・場所	内 容	
9月14日 長崎市 浜町	〔健康バンザイ！がんばらんばキャンペーン〕	
	内 容	啓発用資材の配布 特定健診の啓発にあわせ、骨髄バンク登録やジェネリック医薬品使用促進の協力依頼を行う。（GE相談窓口は、九山大会や土曜日開催の関係で未設置）
	参加者	参加団体：(財)長崎県健康事業団、長崎県糖尿病療養指導士会、長崎市歯科医師会、日赤長崎支部、全国健康保険協会長崎支部、長崎県国民健康保険団体連合会、長崎市、長崎県 啓発用資材配布数 550 セット （リーフレット、ピルケース、シャープペンシル）
10月20日 長崎市 浜町	〔「薬と健康の週間」街頭キャンペーン（主催：長崎県、長崎県薬事協議会）〕	
	内 容	(1) くすりに関する相談窓口設置（長崎県薬剤師会） (2) 啓発用資材の配布
	参加者	啓発用資材配布数 1,500 セット （リーフレット、サプリメントケース、シャープペンシル他）

9 . 医薬品等の備蓄

(1) 災害時緊急医薬品等の備蓄

(ア) 事業説明

平成7年1月17日に発生した阪神・淡路大震災を契機として、本県においても、災害時における初動救護（発生後48時間以内の外科的治療）のための医薬品等（1セット 1,000人）を県内4カ所の医薬品卸業者倉庫に1セットずつ備蓄。

また、この備蓄セットと同様のものを九州・山口各県で備蓄し、「九州・山口9県災害時相互応援協定」に基づく相互支援体制を構築。

この事業に併せて災害時緊急医薬品等備蓄連絡協議会を設け、関係者の役割分担 情報伝達の方法、災害に備えておくべき医薬品等、医薬品等の供給方法等について検討を行い、その結果をもとに平成9年9月「長崎県災害時医薬品等供給マニュアル」を作成し、供給体制を確立。

平成9年8月、初動後の医薬品等の安定供給を図るため、「長崎県医薬品卸業組合」及び「長崎県医科器械協会（現在は長崎県医療機器協会に改称）」と災害時における医薬品等の供給に関する協定を締結。さらに、平成26年3月、災害発生に際し医療ガス等の確保を図るため、「一般社団法人日本産業・医療ガス協会九州地域本部」と災害時における医療ガス等の調達に関する協定を締結。

(イ) 災害時緊急医薬品等備蓄セット（1,000人分）

緊急医薬品等備蓄セット	品名等	品目数
診療・外科的治療用具 (アルミケース2個)	聴診器、血圧計、注射器等(医薬品6品目含)	63
	携帯型心電計	1
	陰圧式固定具(マジックギブスセット)	1
蘇生・気管挿管用具 (アルミケース1個)	蘇生器、咽頭鏡他(医薬品4品目を含む)	29
	手動引金式人工蘇生器(エルダーレサシセット)	18
医薬品関係 (アルミケース4個)	抗生物質、局所麻酔薬、外用薬等	67
衛生材料関係用具 (アルミケース2個)	包帯、ガーゼ、絆創膏、脱脂綿等	28
事務用品 (アルミケース1個)	ボールペン、マジック等	28
合	計	235

長崎県災害時医薬品等供給マニュアル資料より

(ウ) 備蓄場所

名 称	所 在 地	連 絡 先
藤村薬品株式会社	長崎市田中町 2022	095-837-8331
株式会社宮崎温仙堂商店 大村支店	大村市松山町 265-1	0957-53-2163
株式会社宮崎温仙堂商店 島原支店	島原市上の町 900	0957-62-2201
東七株式会社	佐世保市瀬戸越 4 丁目 1318-1	0956-41-0777

(2) 国有ワクチン・抗毒素の備蓄

外来伝染病等、予測及び需要の見通しが困難なワクチン・抗毒素については、緊急時の供給を確保する観点から国が買い上げ、全国9か所で備蓄を行っており、九州では一般財団法人化学及血清療法研究所（熊本市）で備蓄を行っている。

また、これらの国有ワクチン・抗毒素のうち「乾燥ガスエソウマ抗毒素」については、県で4本備蓄を行い、長崎県赤十字血液センター及び長崎県赤十字血液センター佐世保出張所を備蓄機関として供給体制を整備している。

[国有ワクチン品目]

- ・乾燥ガスエソウマ抗毒素
- ・乾燥ジフテリアウマ抗毒素
- ・乾燥組織培養不活化狂犬病ワクチン
- ・乾燥ボツリヌスウマ抗毒素（ABEF型）
- ・乾燥ボツリヌスウマ抗毒素（E型）

(3) 安定ヨウ素剤の備蓄

平成13年度に策定された長崎県地域防災計画（原子力災害対策編）に基づき、玄海原子力発電所から10km圏内を防災対策を重点的に充実すべき地域の範囲（EPZ：Emergency Planning Zone）に指定し、その防護対策として安定ヨウ素剤を松浦市鷹島町及び県北保健所に備蓄してきた。

しかし、平成23年3月11日に発生した東日本大震災に伴う福島第一原子力発電所事故の経験と教訓から、原子力施設から30km圏内を緊急時防護措置を準備する区域（UPZ：Urgent Protective Action Planning Zone）に指定し、防護対策エリアが大きく拡大されたことから、放射性ヨウ素による被ばくリスクを最小限に抑えるため、追加備蓄を行った。

なお、薬事法に基づく一部変更承認がなされ、ヨウ化カリウム製剤に関し放射性ヨウ素による甲状腺の内部被ばくの予防・低減に係る効能効果及び用法用量が追加された。

市名	地域	備蓄場所	ヨウ化カリウム丸剤 50mg 備蓄数量(丸)	ヨウ化カリウム末 備蓄数量(g)
松浦市	鷹島	鷹島診療所	15,000	75
	福島	福島診療所	18,000	75
	青島	青島診療所	2,000	50
	松浦	松浦市中央診療所	47,000	50
平戸市	的山大島	大島診療所	2,000	50
	度島	度島診療所	1,000	50
	平戸・田平	県北保健所	18,000	25
佐世保	-	佐世保市保健所	30,000	125
壱岐市	-	壱岐市民病院	39,000	225
合計			172,000	725

(4) 抗インフルエンザウイルス薬（オセルタミビルリン酸塩・ザナミビル水和物）の備蓄

(ア) 「長崎県新型コロナウイルス対策行動計画」に基づき、パンデミック発生に備え、長崎県において、平成19年度までに12万4千人分オセルタミビルリン酸塩（タミフルカプセル）の行政備蓄を行ってきたが、「長崎県備蓄用抗インフルエンザウイルス薬の供給等に関する協定書」（平成22年5月）及び「長崎県備蓄用抗インフルエンザウイルス薬取扱要綱」（平成22年5月）に策定により、抗インフルエンザウイルス薬の県内への安定供給を図り、平成22年度までに14万4千人分の追加備蓄行ってきた（内訳は、オセルタミビルリン酸塩（タミフルカプセル）が26万8千人分、ザナミビル水和物（リレンザ）が1万5千人分）。

その後、国では、諸外国における備蓄状況や最新の医学的な知見等を踏まえ、国民の45%に相当する量を目標として備蓄することとしたことに伴い（平成25年3月11日付健感発0311第11号）、平成26年度までに、県内ではオセルタミビルリン酸塩（タミフルカプセル）を23万9千人分及びザナミビル水和物（リレンザ）を5万9千9百人分の備蓄目標量に向けた追加備蓄を行っている。なお、平成25年度までに、オセルタミビルリン酸塩（タミフルカプセル）を26万8千人分及びザナミビル水和物（リレンザ）を4万人分備蓄している。

(イ) 県内において高病原性鳥インフルエンザに関係し防疫作業等への感染が疑われる症例等に対処するため、厚生労働省医政局経済課長及び健康局感染症課長の連名通知（平成16年1月29日付け医政経発第0129001号健感発第0129001号）に基づき、平成16年2月より本県では、オセルタミビルリン酸塩（タミフル）を西彼保健所に備蓄（1,000カプセル、120g）していたが、「長崎県鳥インフルエンザ発生時対応マニュアル」が平成23年11月に改訂されたことに伴い、現在、県央保健所（700カプセル、120g）と県北保健所（300カプセル）に備蓄している。

10 . 薬用植物の普及

(1) 薬用植物生産の推移 (各年度 3 月末現在)

雲仙市瑞穂町 (ミシマサイコ)

年度	14	15	16	17	18	19	20	21	22	23	24	25
栽培面積(a)	20	15	15	20	15	17	20	20	20	20	20	20
生産量(kg)	50	28.6	25	30	30	34	40	40	40	30	37	37
金額(千円)	250	150	125	150	150	170	200	200	200	150	193	193

1 1 . 医薬分業

(1) 処方せん取扱状況の推移

年 度		H25	H24	H23	H22	H21	時 点
薬 局 数		748	733	708	698	698	各年度3月末
保 険 薬 局 数		718	707	686	671	674	各年度3月末
請 求 薬 局 数		694	684	660	645	643	各年12月
基 準 薬 局 数		207	220	220	225	288	各年度3月末
年度間処方せん枚数		9,986,883	10,042,653	9,951,982	9,942,501	9,768,882	注3月-2月
受取率(%)	長崎県	67.3	65.5	64.8	63.9	62.3	注
	全 国	67.0	66.5	64.6	63.1	60.7	

注) 年度間処方せん枚数及び受取率は日本薬剤師会調べ

(2) 医療圏別処方せん取扱状況

区分 地区	薬 局 数 (26.3.31)	保険薬局数 (26.3.31)	請求薬局数 (25.12.31)	基準薬局数 (26.3.31)	受取率(%) (国保分より推定)		
					(H25.10)	(H24.10)	(H23.10)
長 崎	340	328	316	95	67.9	66.9	65.1
佐世保	132	128	126	40	69.1	68.9	67.3
県 央	127	124	120	31	65.1	65.5	64.2
県 南	62	59	56	9	56.2	55.1	52.2
県 北	29	25	24	14	60.0	59.2	59.3
五 島	22	20	18	10	72.7	71.8	69.7
上五島	11	11	11	7	70.7	68.2	56.4
壱 岐	14	14	14	1	82.6	79.9	81.9
対 馬	11	9	9	0	75.0	74.7	74.8
県 計	748	718	694	207	66.6	65.9	64.1

1 受取率は国民健康保険給付額調(長崎県国民健康保険団体連合会)による推計

(3) 医薬分業関係事業の経過

平成2年度：医薬分業共同事業設備整備費補助（調剤センター）

平成6年度：未就業薬剤師就業促進事業、医薬分業定着促進事業（大村市）

平成7年度：未就業薬剤師就業促進事業、医薬分業定着促進事業（大村市）

平成8年度：医薬分業定着促進事業（福江市）

平成9年度：薬剤師確保対策事業

平成10年度：薬剤師確保対策事業、医薬分業計画策定事業（県南地域）

平成11年度：薬剤師確保対策事業、医薬分業計画策定事業（県南地域）

平成12年度：医薬分業適正推進事業、医薬分業推進協議会支援事業（五島地区）

平成13年度：医薬分業適正推進事業

平成14年度：医薬分業適正推進事業

[参考] 都道府県別処方せん発行状況

順位	H25		H24		H23	
1	秋田	82.8	秋田	82.7	秋田	82.2
2	神奈川	79.0	神奈川	78.8	神奈川	78.2
3	新潟	77.5	新潟	76.7	宮城	76.1
4	宮城	77.2	宮城	76.4	新潟	75.7
5	佐賀	76.4	佐賀	76.2	佐賀	74.5
6	北海道	76.2	北海道	75.6	北海道	74.1
7	岩手	75.6	東京	74.9	東京	74.1
8	青森	75.5	岩手	74.8	岩手	73.6
9	東京	75.2	青森	74.1	青森	72.9
10	福島	72.9	沖縄	73.2	沖縄	72.4
11	沖縄	72.9	福島	72.8	福島	71.7
12	宮崎	72.5	宮崎	71.8	千葉	70.2
13	山梨	71.9	千葉	71.4	宮崎	69.9
14	千葉	71.8	山梨	70.7	山梨	69.2
15	埼玉	70.8	福岡	70.0	茨城	69.1
16	山口	70.8	埼玉	70.0	福岡	68.9
17	島根	70.6	茨城	69.9	埼玉	68.8
18	茨城	70.5	山口	69.5	山口	67.9
19	福岡	70.5	島根	69.1	静岡	67.0
20	静岡	70.3	静岡	69.0	大分	66.6
21	大分	69.2	大分	68.5	島根	66.0
22	山形	68.3	山形	67.2	広島	65.3
23	鹿児島	67.9	広島	67.1	山形	65.1
24	広島	67.5	鹿児島	67.1	鹿児島	64.9
25	長崎	67.3	25 長崎	66.5	25 長崎	64.8

日本薬剤師会資料による（「全保険（社保＋国保＋老人）」基金統計月報及び国保連合会審査支払業務統計）

(4) 市町別薬局等の設置状況

平成26年3月31日現在

(請求薬局数はH25.12末現在、医療機関はH23.2末現在)

保健所	市町村	人口 (H26.3.1)	薬局	保険 薬局	請求 薬局	基準 薬局	医療機関(H23.2末)		
							病院	診療所	歯科
本庁	長崎市	435,249	295	284	274	83	50	585	278
	佐世保市	256,201	132	128	126	40	26	237	139
西彼	西海市	29,598	8	8	8	1	3	24	11
	長与町	42,310	17	17	16	4	2	34	18
	時津町	30,014	20	19	18	7	3	34	15
	小計	101,922	45	44	42	12	8	92	44
県央	諫早市	138,780	67	65	62	11	20	136	68
	大村市	92,227	41	40	39	12	7	81	42
	東彼杵町	8,482	2	2	2	1	1	8	3
	川棚町	14,231	9	9	9	4	1	12	6
	波佐見町	15,021	8	8	8	3	2	14	7
	小計	268,741	127	124	120	31	31	251	126
県南	島原市	46,309	27	26	25	4	9	42	27
	雲仙市	45,129	20	18	17	4	4	32	19
	南島原市	47,817	15	15	14	1	4	33	27
	小計	139,255	62	59	56	9	17	107	73
県北	平戸市	32,814	15	14	14	7	8	18	15
	松浦市	23,922	8	5	5	2	4	20	11
	佐々町	13,538	6	6	5	5	1	13	7
	小計	70,274	29	25	24	14	13	51	33
五島	五島市	38,434	22	20	18	10	5	42	17
上五島	小値賀町	2,634	0	0	0	0	0	2	1
	新上五島町	20,473	11	11	11	7	2	20	10
	小計	23,107	11	11	11	7	2	22	11
壱岐	壱岐市	27,797	14	14	14	1	7	15	10
対馬	対馬市	32,179	11	9	9	0	3	33	15
合計		1,393,159	748	707	694	207	162	1,435	746

12. 「薬と健康の週間」実施結果

毎年、全国的に実施される「薬と健康の週間」に合わせ、平成25年度は県下において以下の行事等を実施しました。

週間：平成25年10月17日～23日

実施機関	実施内容
薬務行政室	<p>報道機関に対し本週間の趣旨及び行事の広報依頼</p> <p>薬事功労者表彰式の開催（関係薬業団体との共催） 日 時：10月17日（木） 場 所：平安閣サンプリエール（長崎市） 内 容：薬事功労者へ知事感謝状の贈呈及び各薬業団体長からの表彰状贈呈 ・知事感謝状受賞者：3名 ・長崎県薬剤師会長表彰：9名 ・長崎県医薬品登録販売者協会会長表彰：1名 ・長崎県医薬品卸業組合理事長表彰：12名 ・長崎県医薬品配置協会会長表彰：1名 参加者：約80名</p> <p>薬と健康の週間及び麻薬・覚せい剤乱用防止運動キャンペーン 日 時：10月20日（日） 場 所：ベルナード観光通（長崎市） 内 容：啓発資材の配布（1,500部配布） 展示、掲示（一般用医薬品販売制度、薬乱、ジェネリック、献血） 参加団体：長崎県薬剤師会、長崎県医薬品登録販売者協会、 長崎県医薬品配置協会、長崎県製薬協会、長崎治験医療ネットワーク 参加者：41名</p> <p>「薬と健康県民セミナー」の開催 趣 旨：「薬と健康の週間」行事の一環として「薬と健康県民セミナー」を開催し、生活習慣病の予防や健康に関する正しい知識並びに医薬品の適正かつ安全な使用についての知識を広く県民の方々に理解していただく。 日 時：10月27日（日） 場 所：NCC&スタジオ（長崎市） 参加者：86名 内 容： 講演 ・一般社団法人 長崎市医師会理事 井手政利 先生 「“特定健診”ってメタボ健診？～生活習慣病よもやま話～ ・一般社団法人 長崎市薬剤師会理事 下坂健 先生 「長崎市禁煙サポート事業について」 ・一般社団法人 長崎県薬剤師会理事 七嶋和孝 先生 「くすりとの上手な付き合い方～一人でも多くの笑顔を願って」 お薬の相談コーナー</p>

実施機関	実 施 内 容
西彼保健所	<p>地域行事における啓発 県立シーボルト大学園祭での広報、啓発 日 時：11月2日(土) 9:00～17:00 場 所：県立大学シーボルト校(長与町) 内 容：啓発資材等の展示及び配布、相談等の実施 対象者：約200名</p> <p>講習会等での啓発資材等の配布</p>
県央保健所	<p>広報について ポスター、リーフレット、ハーブの種子を所内に掲示、配置</p> <p>県央保健所ホームページ及びにコラムを掲載(10月のコラム「薬と健康について」)</p> <p>各種催し物等の実施について おおむら健康・福祉まつり 日 時：10月6日(日) 10:00～15:00 場 所：シーハットおおむら(大村市) 内 容：薬剤師会コーナーにて啓発用資材(薬物乱用防止に関する資材を含む)の掲示及び配布依頼 対象者：約500名</p> <p>諫早市健康福祉まつり 日 時：10月27日(日) 10:00～15:00 場 所：諫早市小野体育館(諫早市) 内 容：諫早薬剤師会コーナーにて啓発用資材(薬物乱用防止に関する資材を含む)の掲示及び配布依頼 対象者：約500名</p>
県南保健所	<p>所内におけるポスター掲示、パンフレットの設置</p> <p>管内薬事関係許可施設へポスター配布、啓発依頼</p> <p>健康福祉まつりでの啓発資材の配布 島原市健康福祉まつり 日 時：11月23日(土・祝) 場 所：島原市有明総合文化会館(島原市) 内 容：島原薬剤師会と連携し、薬の相談コーナー設置、啓発資材の配布、ポスターの設置、薬物乱用DVDの上映等 対象者：約500名</p> <p>南島原市健康福祉まつり 日 時：11月10日(日) 場 所：ありえコレジヨホール・有家保健センター(南島原市) 内 容：島原薬剤師会と連携し、薬の相談コーナー設置、啓発資材の配布、ポスターの設置等 対象者：約500名</p>

実施機関	実 施 内 容
<p>県北保健所</p>	<p>所内にポスターを掲示し、リーフレット、ハーブの種子を配置</p> <p>管内市町にポスター、リーフレットを配布</p> <p>地域行事における啓発 「平戸市福祉健康まつり」への参加（県北薬剤師会との共催） 日 時：10月27日（日） 場 所：平戸文化センター（平戸市） 内 容：啓発資材の配布、ポスター・パネル・のぼりの掲示、 薬の相談コーナーの設置 参加者：約1000名</p>
<p>五島保健所</p>	<p>五島市、五島振興局、五島保健所内ロビーにポスターの掲示</p> <p>講演等の開催 主 催：五島薬剤師会、五島市、五島保健所 日 時：平成25年10月20日（日）10:00 ~ 12:00 場 所：五島市総合福祉保健センター 対 象：一般県民、医療関係者等 内 容：「子どもの健康づくりキホンとギモン - 心の育ち・体の育ち - 」 NPO こどもとくすり 理事長 中村 守男 先生 NPO こどもとくすり 理事 松尾 紘出子 先生 講演会参加者に対し、リーフレット等の啓発資材を配布 受講者：38名</p>
<p>上五島保健所</p>	<p>研修会等の開催 平成25年度「薬と健康の週間」研修会 日 時：10月24日（木）19:00 ~ 20:00 場 所：上五島保健所 2階講堂 内 容：生活習慣病と薬～高血圧について～ 講師 そうごう薬局上五島店管理薬剤師 山上 隆 先生 参加者：34名</p> <p>講習会等での啓発 上五島病院フェスタ 日 時：10月20日（日） 場 所：上五島病院 内 容：啓発資材の配布 参加者：150名</p>

実施機関	実 施 内 容
吉岐保健所	<p>各種催しもの実施 吉岐高等学校文化祭 日 時：10月27日(日)12:30～14:00 場 所：長崎県立吉岐商業高等学校 体育館(吉岐市) 内 容：啓発資材の配布、ポスター掲示、のぼりの設置、啓発用DVDの上映、 輸血体験発表DVDの上映、長崎県の薬草、セルフメディケーション冊子の配布 対象者：約500名(啓発資材120部配布)</p> <p>吉岐市郷ノ浦町の産業祭り「ごうのうらひろばの日」 日 時：11月2日(土)9:00～15:00 場 所：吉岐文化ホール(吉岐市) 内 容：啓発資材の配布(ジェネリック医薬品含む)、薬の相談コーナーの設置、 ポスターの掲示、のぼりの設置(ジェネリック医薬品及び薬物乱用防止)、 薬物乱用防止啓発用DVDの上映 対象者：約1000名(啓発資材600部配布)</p>
対馬保健所	<p>管内病院、薬局、店舗販売業施設、大型商業施設にポスター掲示</p> <p>街頭キャンペーン 日 時：10月18日(金) 場 所：対馬市交流センター ポケットパーク(対馬市) 内 容：大型スクリーンでのDVD上映、のぼり・パネルの設置、啓発資材の配布 対象者：約400名</p> <p>講習会等での啓発資材等の配布</p>

13. 無承認無許可医薬品被害防止対策

いわゆるダイエット用食品と称される無承認無許可医薬品等による健康被害が発生していることから、無承認無許可医薬品のおそれがある健康食品等の成分検査を行うとともに、パンフレットの作成や講習会の開催などにより県民や販売業者等に対する情報提供を行い、無承認無許可医薬品による健康被害を防止します。

= 事業の概要 =

無承認無許可医薬品のおそれがある健康食品等の成分検査及び検査体制の整備

県民等に対する医薬品や健康食品に関する正しい知識の普及

ア 県民・販売業者等を対象とした講習会の開催、パンフレット等の作成

イ 県民等に対する医薬品や健康食品に関する正しい知識の普及

= 事業の経過 =

平成16年度

ア 県民向けパンフレットの作成(5,000部)

イ 県民等を対象とした講習会の開催(54回、3,353人)

ウ 健康食品買い上げ検査の実施(10製品、20検体)

平成17年度

ア 県民向けパンフレットの作成(5,000部)

イ 県民等を対象とした講習会の開催(38回、2,828人)

ウ 健康食品買い上げ検査の実施(10製品、20検体、下記検査項目)。すべて検出しなかった。

エ 県内において中国製ダイエット用健康食品による口渇、下痢、腹痛等の健康被害発生(1名)

平成18年度

ア 県民等を対象とした講習会の開催

イ 健康食品買い上げ検査の実施(10製品、20検体、下記検査項目)。すべて検出しなかった。

平成19年度

ア 県民等を対象とした講習会の開催

イ 健康食品買い上げ検査の実施(10製品、20検体、下記検査項目)。すべて検出しなかった。

ウ 県内において中国製健康食品による顔のむくみ、足のつり等の健康被害発生(2名)

平成20年度

ア 県民等を対象とした講習会の開催

イ 健康食品買い上げ検査の実施(20製品、40検体、下記検査項目)。すべて検出しなかった。

ウ 県内において中国製と思われる化粧品から医薬品(ステロイド)成分を検出。健康被害なし。

平成21年度

ア 県民等を対象とした講習会の開催

イ 店舗及びインターネット上で販売されている健康食品買い上げ検査の実施(20製品、40検体、下記検査項目)。すべて検出しなかった。

平成22年度

ア 県民等を対象とした講習会の開催

イ 店舗及びインターネット上で販売されている健康食品買い上げ検査の実施(21製品、42検体、下記検査項目)。すべて検出しなかった。

平成23年度

ア 県民等を対象とした講習会の開催

イ 店舗及びインターネット上で販売されている健康食品買い上げ検査の実施(20製品、40検体、下記検査項目)。1製品からバルデナフィルを検出した。

平成24年度

ア 県民等を対象とした講習会の開催

イ 店舗及びインターネット上で販売されている健康食品買い上げ検査の実施(23製品、46検体、

下記検査項目)。国で検査された2品目について、1品目から指定薬物である -PBP、4-MePB
Pが検出、1品目から Pentedrone、4-Methylbuphedrone が検出された。

(健康食品買い上げ検査項目)

検査項目：フェンフルラミン、N-ニトロソフェンフルラミン、シブトラミン、シルデナフィル、バル
ルデナフィル、タダラフィル、ホンデナフィル、マジンドール、指定薬物

14. 家庭用品試買検査結果

「有害物質を含有する家庭用品の規制に関する法律」に基づき、年1回、衣類や寝具などの家庭用品に含まれる化学物質（ホルムアルデヒド）の量を検査しています。

(1) ベビー用品（生後24月以内の乳幼児用のもの）

平成25年度

対象家庭用品	製 造 業		販 売 業	
	検 査 数	不 適 数	検 査 数	不 適 数
おしめ			0 (3)	0
おしめカバー			1 (6)	0
よだれ掛け			5 (6)	0
下 着			9 (11)	0
中 衣			0 (8)	0
外 衣			0 (4)	0
手 袋			2 (2)	0
く つ 下			6 (4)	0
帽 子			(1)	0
寝 衣			2	0
寝 具				
合 計			25 (45)	0

注 ()内は長崎市及び佐世保市において検査した分

(2) ベビー用品以外（生後24月を超えるもの）

平成25年度

対象家庭用品	製 造 業		販 売 業	
	検 査 数	不 適 数	検 査 数	不 適 数
下 着			12 (27)	0
寝 衣				
手 袋				
く つ 下			3 (8)	0
た び				
合 計			15 (35)	0

注 ()内は長崎市及び佐世保市において検査した分

血液關係

1 . 献 血 の 推 進

(1) 経 過

昭和39年	8月	「献血の推進について」閣議決定
”	9月	佐世保赤十字血液センター業務開始
”	10月	長崎県献血推進協議会設置
42年	4月	売血制度廃止、献血一本化
”	8月	長崎県赤十字血液センター業務開始
43年		離島地域に保存血液供給開始
44年		全保健所に献血推進連絡協議会設置
49年		献血推進員設置
51年		血液成分製剤製造、供給開始
51年～53年		福江、有川、郷ノ浦、巖原で血液成分製剤の備蓄、供給開始
57年	7月	献血者延べ100万人突破
60年	7月	献血ルーム「はまのまち」オープン
”	9月	献血者延べ150万人突破
61年	4月	新しい献血方法（400mL献血、成分献血）の導入
”	”	血液製剤使用適正化普及事業の実施
”	10月	献血者登録制度の開始
平成元年	3月	長崎県赤十字血液センター新築、移転
平成元年	5月	献血者延べ200万人突破
”	9月	新血液事業推進検討委員会「第一次報告」
2年	12月	新血液事業推進検討委員会「第二次報告」
3年	3月	献血ルーム「西海」オープン
4年	2月	血液製剤使用に係る懇談会設置
”	12月	人赤血球濃厚液にMAPの導入開始
”	”	血液成分製剤返品基準の改訂
5年	6月	献血者延べ250万人突破
6年	9月	長崎県献血30周年記念式典
7年	4月	日赤の献血功労表彰制度改正（献血回数すべて1回にカウントなど）
”	”	赤血球MAP製剤の有効期限短縮（42日間→21日間）
”	7月	献血時の問診強化（問診票全国統一、署名の導入など）
9年	2月	「1,000人献血」キャンペーンの実施開始

- " 4月 保健所地区献血推進連絡協議会に代わり、新たに保健所地区献血推進市町村等連絡調整会議の設置
- " 9月 血液製剤に関する記録の保管・管理義務付け
- " 12月 「血液行政のあり方に関する懇談会」報告書提出
- 10年 5月 献血者延べ300万人突破
- " 6月 放射線照射血製造・供給開始
- 11年 4月 H T L V - 1抗体陽性者通知開始
- " " 佐世保赤十字血液センター新築、移転
- " 6月 「血液製剤の使用指針」「輸血療法の実施に関する指針」制定
- " 10月 ウインドウ・ピリオド期間を短縮するN A T検査（核酸増幅検査）導入
- 12年 2月 問診の改正（クロイツフェルト・ヤコブ病感染対策）
- " 3月 問診票の改正（エイズ感染対策）
- 13年 7月 「第1回長崎県献血感謝の集い」の開催
- " 年11月 「第1回長崎県献血推進キャンペーン」の開催
- 14年 4月 長崎・佐世保両センターの運営一体化、佐世保赤十字血液センターを長崎県佐世保赤十字血液センターへ改称
- " 年 7月 「安全な血液製剤の安定供給の確保等に関する法律」公布
- 15年 7月 「安全な血液製剤の安定供給の確保等に関する法律」施行
- 17年 2月 国内発の変異型クロイツフェルト・ヤコブ病患者の発生
- " 4月 長崎県献血推進本部設置
- 18年10月 献血者健康被害救済制度の開始
- 20年 3月 九州各県血液センター（沖縄県を除く。）の製剤業務を日本赤十字社九州血液センターに集約
- 21年 7月 第45回献血運動推進全国大会開催
- 23年 4月 採血基準の変更
- 24年 4月 九州ブロック血液センターの新設
長崎県佐世保赤十字血液センターを長崎県赤十字血液センター佐世保出張所へ組織改正
- " 11月 献血者延べ400万人突破
- 26年 3月 献血ルーム「西海」が新築、移転

2 . 献血推進組織

業 務	機 関
普及・啓発	<p>県（薬務行政室）</p> <ul style="list-style-type: none"> ・長崎県献血推進協議会（委員：35名＋幹事1名） 長崎県献血推進協議会運営要綱 <p>保健所</p> <ul style="list-style-type: none"> ・保健所地区献血担当者会議（仮称：名称は各保健所長に委ねられる） <p>市町</p> <ul style="list-style-type: none"> ・市町献血協力会（委員：市町の判断に委ねられる） 日本赤十字社長崎県支部 血液センター（長崎、佐世保）
採血業務	<p>長崎県赤十字血液センター</p> <p>管轄区域：長崎市 西彼・県央(旧大村保健所管内を除く)・県南・五島・対馬の保健所区域</p> <p>管内人口：885,819人（H26.3.1現在 県統計課調べ）</p> <p>採血機能：母体...7ベッド 献血ルーム「はまのまち」...10ベッド 採血バス...3台（延べ12ベッド）</p> <p>長崎県赤十字血液センター佐世保出張所</p> <p>管轄区域：佐世保市 県央(旧諫早保健所管内を除く)・県北・上五島・壱岐の保健所区域</p> <p>管内人口：507,340人（H26.3.1現在 県統計課調べ）</p> <p>採血機能：献血ルーム「西海」...12ベッド 採血バス...2台（延べ8ベッド）</p>
製剤業務	九州各県血液センター（沖縄県を除く）の製剤業務を福岡県久留米市の集約施設に集約化（平成20年4月）
供給業務	<p>長崎県赤十字血液センター</p> <ul style="list-style-type: none"> ・直轄供給先：長崎大学病院ほか10医療機関 ・取扱業者：(株)宮崎温仙堂商店（支店）、東七(株)（支店） <p>長崎県赤十字血液センター佐世保出張所</p> <ul style="list-style-type: none"> ・直轄供給先：佐世保市立総合病院ほか18医療機関 <p>血漿分画製剤については一般医薬品と同様に卸売販売業で取り扱える。</p>
使用適正化	<p>血液センター（長崎）</p> <ul style="list-style-type: none"> ・輸血及び血液取扱担当者会議の実施

3 . 献 血 及 び 供 給 状 況

(1) 献 血 者 数 及 び 献 血 量 の 年 度 別 推 移

年 度	県人口 (人)	献 血 者 数 (人)	献 血 者 数				献 血 量		献 血 率 (%)	
			前年 度比 (%)	2 0 0 m L	4 0 0 m L	血 漿	血 小 板	(L)		前年 度比 (%)
25	1,393,159	63,603	96.1	2,136	44,095	6,726	10646	25,552	97.2	4.6
24	1,404,340	66,204	96.8	2,432	46,417	5,864	11,491	26,288	96.9	4.7
23	1,414,835	68,387	101.9	2,624	48,282	6,065	11,416	27,133	102.5	4.8
22	1,420,122	67,129	102.5	3,297	46,867	5,666	11,299	26,475	102.4	4.7
21	1,430,062	65,511	106.3	3,653	43,539	7,675	10,644	25,858	107.5	4.6
20	1,439,172	61,616	105.7	4,511	39,627	6,170	11,308	24,053	105.4	4.3

平成18年度以降の献血量は換算量とする。
県人口は各年度3月1日現在(県統計課調べ)

(2) 平成25年度受け入れ施設別献血者数

センター	献 血 方 法	受 入 施 設				合 計
		センター母体	献 血 ル ー ム	献 血 バ ス	出 張 採 血	
長 崎	2 0 0 m L	116	204	587		907
	4 0 0 m L	1,023	4,071	19,590	65	24,749
	血 漿	922	2,558			3,480
	血 小 板	2,084	4,545			6,629
	計	4,145	11,378	20,177	65	35,765
佐 世 保	2 0 0 m L		431	798		1,229
	4 0 0 m L		3,777	15,569		19,346
	血 漿		3,246			3,246
	血 小 板		4,017			4,017
	計		11,471	16,367		27838
総 計	2 0 0 m L	116	635	1,385		2,136
	4 0 0 m L	1,023	7,848	35,159	65	44,095
	血 漿	922	5,804			6,726
	血 小 板	2,084	8,562			10,646
	計	4,145	22,849	36,544	65	63,603

受入施設別献血者割合(%)

血液センター母体	6.5
献 血 ル ー ム	35.9
献 血 バ ス	57.5
出 張 採 血	0.1

献血方法別献血者割合(%)

2 0 0 m L	3.4
4 0 0 m L	69.3
血 漿	10.6
血 小 板	16.7

小数点以下第2位を四捨五入しているため合計は必ずしも100にならない。

(3) 平成25年度性別献血者数

献血方法	男			女		
	(人)	方法割合(%)	男性割合(%)	(人)	方法割合(%)	女性割合(%)
200mL	247	0.5	11.6	1,889	13.3	88.4
400mL	35,951	72.8	81.5	8,144	57.2	18.5
血 漿	4,341	8.8	64.5	2,385	16.7	35.5
血 小 板	8,819	17.9	82.8	1,827	12.8	17.2
計	49,358		77.6	14,245		22.4

小数点以下第2位を四捨五入しているため合計は必ずしも100にならない。

(4) 平成25年度年齢別献血者数

	16～19歳	20～29歳	30～39歳	40～49歳	50～59歳	60～69歳	計
200mL	379	465	406	420	334	132	2,136
400mL	2,737	7,536	9,840	11,830	8,918	3,234	44,095
血 漿	85	1,132	1,471	1,808	1,577	653	6,726
血 小 板	111	1,593	2,685	3,564	2,168	525	10,646
計	3,312	10,726	14,402	17,622	12,997	4,544	63,603

(5) 平成25年度職業別献血者数

	公務員	会社員	学 生	そ の 他	計
200mL	235	777	455	669	2,136
400mL	11,679	20,441	3,507	8,468	44,095
血 漿	1,593	2,699	294	2,140	6,726
血 小 板	2,642	4,992	369	2,643	10,646
計	16,149	28,909	4,625	13,920	63,603

(6) 高校生献血の推移(県内)

区 分		25年度	24年度	23年度	22年度	21年度
校 内	学 校 数	28 校	28 校	26 校	23 校	22 校
	献 血 者 数	836 人	889 人	1,022 人	778 人	797 人
校 外	学 校 数	63 校	61 校	60 校	65 校	61 校
	献 血 者 数	411 人	353 人	370 人	473 人	543 人
合 計	献 血 者 数	1,247 人	1,242 人	1,392 人	1,251 人	1,340 人
	全献血者に対する比	2.0 %	1.9 %	2.0 %	1.9 %	2.0 %

(7) 全血献血登録者数

(平成26年3月現在)

所属名	型	A型	B型	O型	A B型	合計
長崎県センター	R h (+)	213	119	172	73	577
	R h (-)	25	11	27	10	73
	小計	238	130	199	83	650
佐世保出張所	R h (+)	459	253	345	131	1,188
	R h (-)	80	43	43	23	189
	小計	539	296	388	154	1,377
県 計	R h (+)	672	372	517	204	1,765
	R h (-)	105	54	70	33	262
	小計	777	426	587	237	2,027

(8) 成分献血登録者数

(平成26年3月現在)

所属名	型	A型	B型	O型	A B型	合計
長崎県センター	R h (+)	2,066	1,126	1,481	670	5,343
	R h (-)	41	25	28	16	110
	小計	2,107	1,151	1,509	686	5,453
佐世保出張所	R h (+)	1,151	673	745	457	3,026
	R h (-)	13	5	8	10	36
	小計	1,164	678	753	467	3,062
県 計	R h (+)	3,217	1,799	2,226	1,127	8,369
	R h (-)	54	30	36	26	146
	小計	3,271	1,829	2,262	1,153	8,515

(9) 血液製剤の種類別供給状況

品名		年度		H25	所属別		H24	H23	H22	H21
					長崎県	佐世保				
		1単位	2単位							
全血製剤	人全血液	1単位		0	0	0	0	0	0	0
		2単位		0	0	0	0	0	0	0
	計(本数)			0	0	0	0	0	0	0
	計(単位)			0	0	0	0	0	0	0
	割合			0.0%	0.0%	0.0%	0.0%	0.0%	0.0%	0.0%
血液製剤	赤血球濃厚液	1単位		1,118	1,041	77	1,206	1,186	1,624	2,269
		2単位		38,672	27,141	11,531	39,427	40,433	40,023	39,018
	解凍人赤血球濃厚液	1単位		0	0	0	0	0	0	1
		2単位		0	0	0		4	0	4
	洗浄人赤血球浮遊液	1単位		38	32	6	95	60	107	86
		2単位		76	66	10	106	64	52	107
	白血球除去人赤血球浮遊液	1単位		0	0	0	0	0	0	0
		2単位		0	0	0	0	0	0	0
	その他赤血球製剤	1単位		1	1	0	5	1	0	1
		2単位		1	1	0	3	1	4	3
	計(本数)			39,906	28,282	11,624	40,842	41,749	41,810	41,489
	計(単位)			78,655	55,490	23,165	80,378	82,251	81,889	80,621
	割合			37.7%	35.8%	43.2%	39.9%	38.7%	38.1%	38.7%
成分製剤	濃厚血小板	1単位		0	0	0	0	0	0	0
		2単位		0	0	0	0	0	0	0
		5単位		23	19	4	35	87	182	42
		10単位		9,699	7,308	2,391	8,885	10,012	10,235	9,785
		15単位		9	4	5	27	19	8	31
		20単位		7	4	3	9	11	37	26
	計(本数)			9,738	7,335	2,403	8,956	10,129	10,462	9,884
計(単位)			97,380	73,315	24,065	89,610	101,060	104,120	99,045	
割合			46.7%	47.4%	44.8%	44.5%	47.6%	48.4%	47.5%	
血液製剤	新鮮凍結人血漿	1単位		0	0	0	0	0	0	0
		1.5単位		123	115	8	133	133	104	159
		2単位		0	0	0	0	0	0	0
		3単位		3,918	2,500	1,418	3,942	4,438	4,452	4,053
		5単位		4,107	3,670	437	3,878	3,140	3,135	3,295
	新鮮液状血漿	1単位		0	0	0	0	0	0	0
		2単位		0	0	0	0	0	0	0
		5単位		0	0	0	0	0	0	0
	計(本数)			8,148	6,285	1,863	7,953	7,711	7,691	7,507
計(単位)			32,474	26,023	6,451	31,416	29,214	29,187	28,873	
割合			15.6%	16.8%	12.0%	15.6%	13.7%	13.6%	13.8%	
供給総本数				57,792	41,902	15,890	57,751	59,589	59,963	58,880
総供給単位数				208,509	154,828	53,681	201,404	212,525	215,196	208,539

単位数とは、200mL(1単位)換算の数値を示す。

4. 啓発活動

(1) 平成25年度会議及び行事の実施状況

年月日	会議・行事	開催場所	出席者等	主たる内容等
25年7月24日	長崎市献血推進協議会	長崎市		
25年8月20日	佐世保市献血推進協力会	佐世保市		
25年7月22日	西彼保健所地区献血担当者連絡会議	西彼保健所		
25年7月11日	県央保健所地区 "	県央保健所		
25年7月18日	諫早市献血推進協議会総会	諫早市		
26年3月20日	川棚町献血協力推進委員会	川棚町		
25年7月16日	県南保健所地区献血担当者会議	県南保健所		
25年7月22日	島原市献血協力会	島原市		
25年6月26日	県北保健所地区献血担当者会議	県北保健所		
25年6月20日	五島保健所地区 "	五島保健所		
25年6月5日	上五島保健所地区 "	上五島保健所		
25年5月17日	壱岐保健所地区献血推進連絡調整会議	壱岐保健所		
25年5月17日	壱岐市献血推進協力会	壱岐保健所		
25年5月9日	対馬保健所地区献血担当者等連絡会議	対馬保健所		
25年4月18日	長崎県高等学校校長協会総会	セントヒル 長崎		献血事業協力要請
25年5月14日	長崎県学校保健養護会養護教諭部会	アマランス		献血事業協力要請
25年5月21日	九州地区血液関係ブロック会議	熊本県熊本市		
25年7月1日 ～7月31日	愛の血液助け合い運動月間	全県		ポスター、チラシ配布、行事
25年7月5日	第49回献血運動推進全国大会	福岡県福岡市	1,500人	献血表彰状・感謝状授与式等
25年7月6日	血液センター一日所長	佐世保市	参加者 50人	ロンドン五輪銅メダリストの早川漣さんとさせば観光大使を長崎県赤十字血液センター「一日所長」に任命。四ヶ町アーケードにて、花束を配布しながら献血呼びかけを実施。
25年7月6日 ～7月7日	献血サマーイベント 「あつかばってん献血ば! 2013」	長崎市		長崎学生献血推進ボランティア連盟メンバーにより、献血ルームの飾りつけや街頭での特に若い世代への献血協力の呼びかけを実施。
25年7月7日	献血サマーイベント 「七夕献血キャンペーン」	佐世保市		佐世保学生献血推進協議会メンバーにより、献血への抽選会やキッズコーナーの設置、献血協力の呼びかけを実施。
25年7月28日	長崎県献血フェスタ2013in佐世保 (平成25年度長崎県献血推進大会)	佐世保市	290人	献血表彰状・感謝状授与式、献血フォーラム、ミニライブ等
25年11月28日	長崎県献血推進協議会計画策定部会	日本赤十字社 長崎県支部		献血確保目標量(案)の検討、策定
25年12月1日 ～12月25日	全国学生クリスマスキャンペーン 2013			
25年12月14日 ～12月15日	全国学生クリスマス献血キャンペーン 2013(佐世保)	献血ルーム 「西海」		佐世保学生献血推進協議会メンバーによる献血呼びかけ、抽選会、記念品贈呈
25年12月14日 ～12月15日	全国学生クリスマス献血キャンペーン 2013(長崎)	献血ルーム 「はまのまち」		長崎学生献血推進ボランティア連盟メンバーによる献血呼びかけ、抽選会、記念品贈呈

年月日	会議・行事	開催場所	出席者等	主たる内容等
26年1月1日 ～2月28日	「はたちの献血」キャンペーン	全県		
26年1月10日	はたちの献血キャンペーン	長崎大学文教 キャンパス、 長崎短期大学		献血呼びかけ、記念品贈呈
26年1月11日 ～1月13日	はたちの献血キャンペーン	献血ルーム 「はまのまち」		献血呼びかけ、記念品贈呈
26年1月12日	はたちの献血キャンペーン	献血ルーム 「西海」		献血呼びかけ、記念品贈呈
26年1月16日	はたちの献血キャンペーン	長崎国際大学		献血呼びかけ、記念品贈呈
26年1月23日	はたちの献血キャンペーン	長崎外国語 大学		献血呼びかけ、記念品贈呈
26年1月24日	はたちの献血キャンペーン	長崎総合科学 大学、長崎県立 大学佐世保校		献血呼びかけ、記念品贈呈
26年1月28日	はたちの献血キャンペーン	長崎県立大学 シーボルト校		献血呼びかけ、記念品贈呈
26年1月29日	はたちの献血キャンペーン	長崎ウエスレ ヤン大学		献血呼びかけ、記念品贈呈
26年1月15日～ 2月3日	献血推進ポスター展	長崎市、 佐世保市		県内の中学生及び高等学校生 を対象に募集し、入選した献血 推進ポスターを展示
26年2月6日	第62回長崎県献血推進協議会	西彼農協ビル	30人	平成26年度長崎県献血推進 計画(案)について協議等
26年2月9日	平成25年度長崎県合同輸血療法委員 会及び輸血療法懇話会	長崎市 (原爆資料館)	136人	県内の医療機関における血液 製剤使用適正化の取り組みに ついて講演
26年2月18日	平成25年度保健所献血等担当者会議	出島交流会館	12人	1.血液事業関係 2.骨髄バンク登録事業
26年2月18日	平成25年度市町献血担当課長等会議	出島交流会館	36人	1.血液事業関係 2.骨髄バンク登録事業
26年3月30日	献血ルーム「西海」オープンセレモニー	献血ルーム 「西海」		新築移転に伴う開所式典

(2) 各市町における平成 25 年度啓発運動実施結果

市町名	事業実績
長崎市	<p>愛の血液助け合い運動月間</p> <ul style="list-style-type: none"> ・ 広報ながさき 7 月号に掲載 ・ 献血啓発用ポスター・チラシの関係施設等 71 ヶ所に掲示並びに配布依頼 ・ 長崎市役所本館玄関及び別館玄関掲示板にポスターの掲示 (7 月) ・ 長崎市メールマガジンに配信 ・ 消防局屋外 LED 掲示板の活用 (7 月) ・ 長崎県献血推進大会に出席 <p>はたちの献血キャンペーン</p> <ul style="list-style-type: none"> ・ 広報ながさき 1 月号に記事を掲載 ・ 長崎市メールマガジンで配信 ・ 「はたちの献血」キャンペーンポスター・チラシを関係施設等 71 ヶ所に掲示並びに配布依頼 ・ 消防局屋外 LED 掲示板の活用 (1 月～2 月) <p>その他</p> <ul style="list-style-type: none"> ・ 献血用パンフレット「献血に行こう」を 71 カ所の市関係機関へ市民に配布依頼 (4/8) ・ 世界禁煙デーのイベントにおいて啓発用チラシ及びウチワを配布 (5/27) ・ 市立図書館大会議室で「歯っぴいスマイルアカデミー」で献血啓発用チラシ及びウチワを配布 (6/9) ・ 第 8 回「いのちと献血俳句コンテスト」募集チラシの各行政センター及び支所への配布 (6/25) ・ 市内高等学校等 (高校 19 校、医療専門学校 1 校) を訪問し、献血への協力を依頼 (6/27～28) ・ 救急デーにおいて献血用チラシ及びうちわを配布 (9/1) ・ 「全国学生クリスマス献血」キャンペーン 2013 の記事を広報ながさき 11 月号に掲載、長崎市メールマガジンに配信、長崎市ホームページに掲載
佐世保市	<p>愛の血液助け合い運動</p> <ul style="list-style-type: none"> ・ 広報紙への掲載、ポスターの掲示、チラシの配布による広報 ・ 血液センター「一日所長」行事への参加及び P R ・ 「長崎県献血フェスタ 2013 in 佐世保」「長崎県献血推進大会」への参加及び P R <p>はたちの献血キャンペーン</p> <ul style="list-style-type: none"> ・ ポスターの掲示、チラシの配布 <p>献血実施の協力等</p> <ul style="list-style-type: none"> ・ 市役所等の市関係施設における献血時 (合計 22 回) に、ポスターの掲示、市ホームページ、市ツイッターへの掲載や庁舎内全館放送による周知 ・ 各行政センター等における献血時 (合計 6 回) に防災行政無線による市民への周知 <p>その他</p> <ul style="list-style-type: none"> ・ 「いのちと献血俳句コンテスト」ポスターの掲示、チラシの配布 ・ 「全国学生クリスマス献血キャンペーン 2013」広報紙 12 月号への掲載
西海市	<p>愛の血液助け合い運動</p> <ul style="list-style-type: none"> ・ 西海市内の公共施設へポスター掲示とチラシを配布 ・ 広報誌への掲載 ・ 検診会場でのポスター掲示及び啓発用チラシの配付 <p>はたちの献血キャンペーン</p> <ul style="list-style-type: none"> ・ 広報誌への掲載 ・ 成人式会場でのポスター掲示及び啓発用チラシの配付 ・ 公用車へポスターを掲示 <p>献血実施の協力等</p> <ul style="list-style-type: none"> ・ 消防団合同訓練 ・ 献血車の活動日時を防災行政無線で周知 ・ 公共施設へポスター掲示

市町名	事業実績
長与町	<p>愛の血液助け合い運動</p> <ul style="list-style-type: none"> ・庁舎内におけるポスター掲示とチラシ配布 <p>はたちの献血キャンペーン</p> <ul style="list-style-type: none"> ・庁舎及び公民館でのポスター掲示 ・成人式でのチラシ配布 <p>献血実施の協力等</p> <ul style="list-style-type: none"> ・町広報（４、８、１２、１月号）に献血車来庁のお知らせを掲載 ・ホームページへの掲載
時津町	<p>愛の血液助け合い運動</p> <ul style="list-style-type: none"> ・庁舎内におけるポスター掲示とチラシ配布 <p>はたちの献血キャンペーン</p> <ul style="list-style-type: none"> ・町舎内にポスター掲示、その他町内公共施設へ掲示。 ・町ホームページに掲載 ・成人式においてパンフレット配布 <p>献血実施の協力等</p> <ul style="list-style-type: none"> ・町内放送による広報 ・献血実施の周辺施設に献血啓発ポスターの掲示 ・献血協力者への記念品贈呈
諫早市	<p>愛の血液助け合い運動</p> <ul style="list-style-type: none"> ・懸垂幕等の設置による広報活動 ・広報誌による広報活動 ・ポスターの掲示、啓発用チラシの配布 ・長崎県献血推進大会に出席 <p>はたちの献血キャンペーン</p> <ul style="list-style-type: none"> ・ポスターの掲示 ・成人式において啓発用チラシの配布 <p>献血実施の協力等</p> <ul style="list-style-type: none"> ・献血時にPR用粗品を配布（通年） ・歳末街頭献血呼びかけ（12/28、市内アーケード） <p>その他</p> <ul style="list-style-type: none"> ・献血推進団体育成事業 <ul style="list-style-type: none"> ：献血推進協議会からの献血推進協力団体（２団体）への感謝状贈呈（諫早市健康福祉まつり、10/27）
大村市	<p>愛の血液助け合い運動</p> <ul style="list-style-type: none"> ・市役所にポスター・リーフレット掲示 ・市内の公共施設にポスター、リーフレット掲示依頼 ・市役所で献血を実施（7/18） <p>はたちの献血キャンペーン</p> <ul style="list-style-type: none"> ・市役所、市内公共施設にポスター・チラシを掲示、配布依頼 ・市内で献血を実施（1/8、1/16、1/26） ・献血予定をホームページに掲載 <p>献血実施の協力等</p> <ul style="list-style-type: none"> ・市内で毎月献血実施 <ul style="list-style-type: none"> ：FMおおむら、市ホームページの掲載による広報 ・大村ライオンズクラブ３クラブ共催の献血(年３回) <ul style="list-style-type: none"> ：大村市民会館正面玄関前で献血を実施（6,10,2月）

市町名	事業実績
東彼杵町	<p>愛の血液助け合い運動</p> <ul style="list-style-type: none"> ・ 広報誌による広報活動 ・ 市役所職員に一斉メール送信 ・ 町内献血の実施とオフトーク放送（町内放送） <p>はたちの献血キャンペーン</p> <ul style="list-style-type: none"> ・ 役場、教育委員会にポスター掲示。 ・ チラシを成人式資料に同封 <p>献血実施の協力等</p> <ul style="list-style-type: none"> ・ 広報による周知（5,7,8月） ・ 献血実施日の3日前からのオフトーク放送（5,7,8,9,11,1月） ・ 実施場所へのポスター掲示・関係団体への案内・御礼状送付
川棚町	<p>愛の血液助け合い運動</p> <ul style="list-style-type: none"> ・ 広報誌による広報活動 <p>はたちの献血キャンペーン</p> <ul style="list-style-type: none"> ・ 成人式において、はたちの献血チラシを配布 <p>献血実施の協力等</p> <ul style="list-style-type: none"> ・ 町広報誌、ホームページ、携帯電話のモバイルサイト、NBCテレビデータ放送へ掲載 ・ 献血会場へポスター掲示 ・ 献血協力推進委員へ献血実施の文書を送付
波佐見町	<p>愛の血液助け合い運動</p> <ul style="list-style-type: none"> ・ 広報誌による広報活動 ・ 町内放送、ポスターの掲示 ・ ケーブルテレビデータ放送への掲載 ・ 町内献血の実施 <p>はたちの献血キャンペーン</p> <ul style="list-style-type: none"> ・ 成人式において啓発用チラシを配布。 ・ 広報誌による広報活動、町ホームページに掲載。 ・ 町内献血の実施（1/17）と町内放送。 <p>献血実施の協力等</p> <ul style="list-style-type: none"> ・ 広報誌、ホームページ等で献血日程を掲載 ・ 町内放送による広報 ・ 町内公共施設にへ献血啓発ポスターの掲示 ・ 献血協力者（不採血者含む）への記念品贈呈 <p>その他</p> <ul style="list-style-type: none"> ・ 陶器まつり開催会場での献血の実施 ・ 各種健（検）診等の折ポスター掲示
島原市	<p>愛の血液助け合い運動</p> <ul style="list-style-type: none"> ・ 広報誌による広報活動 ・ 市庁舎及び公民館等におけるポスターの掲示 ・ 市内献血の実施 <p>はたちの献血キャンペーン</p> <ul style="list-style-type: none"> ・ 広報誌による広報活動 <p>献血実施の協力等</p> <ul style="list-style-type: none"> ・ 献血日程のホームページへの掲載 ・ 血液センターからのポスター掲示、チラシ配布 ・ 献血時の粗品配布 <p>その他</p> <ul style="list-style-type: none"> ・ 健康福祉まつりにおけるイベントの開催（11/23） ：献血回数20回から120回までの功労者に記念品を贈呈、会場にて献血の実施。

市町名	事業実績
雲仙市	<p>愛の血液助け合い運動</p> <ul style="list-style-type: none"> ・広報誌による広報活動 ・市庁舎及び公民館等におけるポスターの掲示 ・市内献血の実施 <p>はたちの献血キャンペーン</p> <ul style="list-style-type: none"> ・広報誌による広報活動 ・成人式においてチラシおよび献血ウォーカー配布 <p>献血実施の協力等</p> <ul style="list-style-type: none"> ・毎月実施日程（公表可能な会場のみ）をホームページ、広報紙に掲載 ・実施一週間前から主要施設の電光掲示板による案内、当日の防災無線による周知 ・実施地区の自治会配布にて開催の案内 ・血液センターからの広告物の掲示(市役所・各総合支所) ・献血に同行し記念品贈呈及び次回協力の要請 <p>その他</p> <ul style="list-style-type: none"> ・献血可能人数の底上げのための「比重改善レシピ」の作成とホームページによる啓発 ・市のホームページに「Love in Action」へのリンク
南島原市	<p>愛の血液助け合い運動</p> <ul style="list-style-type: none"> ・広報誌による広報活動 ・市庁舎及び公民館等におけるポスターの掲示 ・市内献血の実施 <p>はたちの献血キャンペーン</p> <ul style="list-style-type: none"> ・広報誌による広報活動 ・成人式においてチラシおよび献血ウォーカー配布 <p>献血実施の協力等</p> <ul style="list-style-type: none"> ・市内8か町（各支所、保健センター、事業所）での採血者への記念品の贈呈 ・チラシ全世帯配布、ホームページによる広報 ・実施日前日、防災無線を利用した市民への呼びかけ ・市職員への電子掲示板による呼びかけ <p>その他</p> <ul style="list-style-type: none"> ・高校献血時に記念品の贈呈 ・献血功労者（50回・30回到達者）への感謝状・記念品の贈呈
平戸市	<p>愛の血液助け合い運動</p> <ul style="list-style-type: none"> ・市内事業所等への献血協力依頼、ポスターの掲示 ・防災無線、携帯電話メールのよる呼びかけ ・市内献血の実施 <p>はたちの献血キャンペーン</p> <ul style="list-style-type: none"> ・成人式においてチラシ配布 <p>献血実施の協力等</p> <ul style="list-style-type: none"> ・事業所にポスター掲示依頼（実施前日） ・市広報掲載(実施月) ・献血当日に行政防災無線による放送（随時）
松浦市	<p>愛の血液助け合い運動</p> <ul style="list-style-type: none"> ・広報誌による広報活動 ・市庁舎、支所、出張所におけるポスターの掲示、チラシ配布 <p>はたちの献血キャンペーン</p> <ul style="list-style-type: none"> ・成人式において、献血関係のリーフレットを配布 ・ポスターを市役所、支所、公民館等に掲示（1月～2月） <p>献血実施の協力等</p> <ul style="list-style-type: none"> ・献血実施2～3週間前に、当該事業所へ協力依頼とポスターの掲示 <p>その他</p> <ul style="list-style-type: none"> ・松浦水軍祭りの際に献血関係のリーフレットを配布（10月）

市町名	事業実績
佐々町	<p>愛の血液助け合い運動</p> <ul style="list-style-type: none"> ・ 広報誌による広報活動 ・ 公共施設（役場。健康相談センター）におけるポスターの掲示、パンフレット配布 <p>はたちの献血キャンペーン</p> <ul style="list-style-type: none"> ・ 公共施設（役場。健康相談センター）におけるポスターの掲示 <p>献血実施の協力等</p> <ul style="list-style-type: none"> ・ 事業所にポスター掲示
五島市	<p>愛の血液助け合い運動月間</p> <ul style="list-style-type: none"> ・ 本庁、支所、高校へのポスター掲示依頼 <p>はたちの献血キャンペーン</p> <ul style="list-style-type: none"> ・ チラシの広報（班回覧）ポスターの成人式当日の式場での掲示 <p>献血実施の協力等</p> <ul style="list-style-type: none"> ・ 献血実施時の広報誌への掲載 ・ 各種団体、企業への訪問活動、ポスター掲示依頼、チラシ配布 ・ 市の本庁舎、各支所、出張所、保健センターにポスター掲示 ・ 市職員への電子掲示板による協力依頼 <p>その他</p> <ul style="list-style-type: none"> ・ 「いのちと献血俳句コンテスト」のポスター掲示、児童館等への専用ハガキの配布
小値賀町	<p>愛の血液助け合い運動</p> <ul style="list-style-type: none"> ・ ポスターの掲示（公共施設、町内各団体等） <p>はたちの献血キャンペーン</p> <ul style="list-style-type: none"> ・ 成人式における成人該当者へのリーフレット等の配布及び式会場へのポスター掲示 <p>献血実施の協力等</p> <ul style="list-style-type: none"> ・ 巡回献血実施前に、各世帯・職場・団体等に献血への協力依頼チラシの配布 ・ 防災無線にて広報 <p>その他</p> <ul style="list-style-type: none"> ・ いのちと献血俳句コンテストの広報（ポスターの掲示及びチラシの窓口設置）
新上五島町	<p>愛の血液助け合い運動</p> <ul style="list-style-type: none"> ・ 本庁健康保険課、総合窓口課、各支所でポスターを掲示。 ・ 町内献血の実施と、町内放送・各家庭回覧文書及び事業所への協力依頼の文書を発送。 <p>はたちの献血キャンペーン</p> <ul style="list-style-type: none"> ・ 成人式会場においてチラシの配布 <p>献血実施の協力等</p> <ul style="list-style-type: none"> ・ 世帯回覧、町内放送、ポスター掲示、業所への協力依頼（6月、12月）
壱岐市	<p>愛の血液助け合い運動</p> <ul style="list-style-type: none"> ・ 公共施設におけるポスターの掲示、チラシ配布 ・ 市内献血の実施と協力呼びかけの実施。 <p>はたちの献血キャンペーン</p> <ul style="list-style-type: none"> ・ 広報誌による広報活動 ・ 成人式会場においてチラシの配布 <p>献血実施の協力等</p> <ul style="list-style-type: none"> ・ ケーブルテレビ、行政無線、広報誌、壱岐市ホームページで巡回献血実施の周知（7月、1月） ・ 市内全域、献血協力団体（6団体）、協力事業者（32事業者）への協力依頼（6月、12月） ・ ケーブルテレビを利用した巡回献血の周知・採血検査基準の変更の周知 <p>その他</p> <ul style="list-style-type: none"> ・ いのちと献血俳句コンテストの広報（6月） ・ 啓発の目的で協力会の様子をケーブルテレビで放映

市町名	事業実績
対馬市	愛の血液助け合い運動 ・庁舎内にて啓発用ポスターの掲示、啓発用チラシの配布 はたちの献血キャンペーン ・成人式会場においてチラシの配布 献血実施の協力等 ・ポスター掲示、世帯回覧、町内放送 ・ケーブルテレビを利用した周知、協力依頼

(3) 平成 25 年度長崎県献血推進大会開催状況

日 時 7月28日(日)13時00分～15時30分

場 所 佐世保市コミュニティーセンターホール

内 容 県、日本赤十字社長崎県支部及び長崎県献血推進協議会主催。献血運動の推進に長年にわたり積極的に協力していただいた個人や団体に対し、長崎県知事及び日赤長崎県支部長の感謝状を贈呈し、これまでの献血推進功労に感謝の意を表した
 また、今回は若年層への献血思想の啓発のため、当該大会を第1部とし、第2部に献血フォーラムを、第3部にミニライブを組み入れた「長崎県献血フェスタ 2013 in 佐世保」を開催した。

参 加 者 290名(受賞者72名・30団体、一般観客131名ほか)

(受賞者)

			長崎県の 受賞者数	全国の 受賞者数	
厚生労働大臣	表 彰 状	団 体	2	99	
		個 人			
	感 謝 状	団 体	6	302	
		個 人			
知事感謝状	献 血 功 労	団 体	3		
		個 人			
	献血協力	団 体		10	
		個人	献血回数600回以上		
			献血回数500回以上	2	
			献血回数400回以上	5	
			献血回数300回以上	5	
			献血回数200回以上	15	
献血回数100回以上	77				
	献血回数40回以上	286			
日本赤十字社	金色有功章	献 血 団 体		5,365	
		献 血 推 進 者			
	銀色有功章	献 血 団 体	9	8,329	
		献 血 推 進 者			
日本赤十字社長崎県支部感謝状			団 体	23	
			個 人	6	

5 . 平成 26 年度献血計画

(1) 献血目標（県全体）（人口：1,396,461人）

200mL 献血	2,060人
400mL 献血	43,470人
血漿成分献血	6,520人
血小板成分献血	9,130人

合 計	61,180人（人口比：4.4%）
献 血 量	24,582L

（献血目標内訳）

市町（長崎市、佐世保市を除く）（人口：703,656人）

人口比3.2% 22,523人

200mL 献血	1,019人
400mL 献血	21,504人

長崎市（人口：436,029人）

人口比5.7% 24,663人

200mL 献血	664人
400mL 献血	14,014人
血漿成分献血	4,160人
血小板成分献血	5,825人

佐世保市（人口：256,776人）

人口比5.5% 13,994人

200mL 献血	377人
400mL 献血	7,952人
血漿成分献血	2,360人
血小板成分献血	3,305人

人口は平成25年10月1日現在の推定人口（県統計課調べ）

(2) 平成25年度保健所別献血目標

	献血可能 人 口	200mL 献 血	400mL 献 血	血 漿 成分献血	血 小 板 成分献血	計	献血量
長 崎 県	人	人	人	人	人	人	L
長 崎 県	803,590	2,060	43,470	6,520	9,130	61,180	24,582
長 崎 市	259,078	664	14,014	4,160	5,825	24,663	10,065.2
佐 世 保 市	146,994	377	7,952	2,360	3,305	13,994	5,711.0
西 彼 保 健 所	60,329	154	3,263			3,417	1,336.0
県 央 保 健 所	159,239	409	8,614			9,023	3,527.4
県 南 保 健 所	76,113	195	4,118			4,313	1,686.2
県 北 保 健 所	37,780	96	2,044			2,140	836.8
五 島 保 健 所	20,356	53	1,101			1,154	451.0
上 五 島 保 健 所	11,926	30	645			675	264.0
壱 岐 保 健 所	14,276	37	772			809	316.2
対 馬 保 健 所	17,499	45	947			992	387.8

献血可能人口とは16歳から64歳までの人口で、平成25年10月1日現在の推定人口

（県統計課調べ）

6 . 造血幹細胞移植推進事業

(1) 経 過

- 昭和 62 年 12 月 「全国骨髄バンクを進める会」(ボランティア団体)発足
- 平成 3 年 12 月 財団法人骨髄移植推進財団(日本骨髄バンク)の設立許可
" 長崎県赤十字血液センター、佐世保赤十字血液センター内に骨髄データセンターを設置
- 平成 4 年 1 月 骨髄提供希望者登録受付、H L A 検査を開始
" 6 月 日本骨髄バンクが患者登録の受付開始
" 10 月 「骨髄バンク推進月間」制定(12 月)
- 平成 5 年 1 月 日本骨髄バンクによる第 1 例目の非血縁者間骨髄移植実施
- 平成 6 年 10 月 九州骨髄バンク推進連絡会議長崎支部(現:長崎県骨髄バンク推進連絡会議)発足
" 全国の保健所でドナー登録受付開始
- 平成 7 年 4 月 長崎県骨髄提供希望者登録推進事業実施要領の策定
" 県下 2 保健所(島原、松浦)で登録者受付開始
- 平成 10 年 8 月 日本骨髄バンクのドナー登録者 10 万人突破
" 10 月 県下 6 保健所(県南、県北、五島、上五島、壱岐、対馬)で登録者受付開始
- 平成 12 年度~ 休日における骨髄ドナー集団登録会実施
(長崎市・佐世保市)
- 平成 14 年 2 月 日本骨髄バンクのドナー登録者 15 万人突破
- 平成 14 年度~ 献血併行型骨髄ドナー登録会実施(長崎県庁)
- 平成 16 年 11 月 日本骨髄バンクのドナー登録者 20 万人突破
- 平成 17 年 3 月 骨髄ドナー登録要件変更
- 平成 18 年 6 月 日本骨髄バンクのドナー登録者 25 万人突破
- 平成 20 年 1 月 日本骨髄バンクのドナー登録者 30 万人突破
- 平成 21 年 3 月 県内のドナー登録者目標 3,259 人突破
- 平成 21 年度~ 離島地区における献血併行型ドナー登録会実施
- 平成 23 年 3 月 日本骨髄バンクのドナー登録者 40 万人突破
- 平成 24 年 9 月 「移植に用いる造血幹細胞の適正な提供の推進に関する法律」が成立、公布
- 平成 25 年 10 月 財団法人骨髄移植推進財団が「公益財団法人日本骨髄バンク」に名称変更
- 平成 26 年 1 月 「移植に用いる造血幹細胞の適正な提供の推進に関する法律」が施行

(2) 骨髄提供希望者及び移植希望者登録状況

(H26.3 末現在)

		全 国	長 崎 県
骨髄提供希望者		444,143人	6,750人
骨髄移植希望者 (海外含む)	累計	41,403人	307人
	現在	2,533人	13人

(3) 長崎県骨髄バンク推進連絡会議(ボランティア団体)による講演会等の開催(県補助事業)

目 的：骨髄移植に対する県民の理解を深め、骨髄提供希望者(ドナー)の登録促進を図る

主 催：長崎県骨髄バンク推進連絡会議

【講演会】

「いのちをつなぐ」骨髄バンク講演会

(日時)平成25年10月6日(日)13:00~15:00

(場所)長崎新聞文化ホールアストピア

(参加者数)14名(一般8名、高校生6名)

(内容)講演 「教えて!献血のこと」長崎県赤十字血液センター 献血推進課 丸山課長

講演 「ドナー・患者体験談」

〔ドナー〕みやざき骨髄バンク推進連絡会議 代表 中村 福代 氏

〔患 者〕リボンの会(福岡県;血液疾患を考える患者・家族の会)

会員 中川 里枝子 氏

骨髄バンク講演会

(日時)平成26年2月16日(日)13:30~15:30

(場所)大村市中央公民館 第3・4会議室

(参加者数)10名(一般7名、ボランティア説明員3名)

(内容)講演 「スポーツを通してがんと闘う方を応援しよう!」

牧野 かおり 氏(Japan for LIVESTRONG、愛知県在住)

講演 「骨髄の提供 ~大きな勝利の充実感~」

松尾 宏司 氏(保険代理店経営、長崎県在住)

【説明員養成講習会】

・平成25年11月11日(対馬地区) 参加者数:11人(ライオンズ 他)

・平成26年 1月22日(壱岐地区) 参加者数: 8人(ロータリークラブ 他)

・平成26年 1月28日(下五島地区)参加者数:11人(ライオンズ 他)

・平成26年 3月19日、4月16日(西彼地区) 参加者数: 8人(ライオンズ)

(4) 平成25年度「骨髄移植推進月間」実施結果

実施主体	実施内容
長崎市	広報紙への掲載 消防局電光掲示板での掲載 休日における骨髄バンクドナー登録会の開催、啓発パンフの配布 (平成25年9月14日)

実施主体	実施内容
佐世保市	市広報誌への掲載 市役所、各支所、保健所、出先機関等においてポスター掲示及び保健所、各支所にて啓発用パンフ等の配布 献血併行型骨髄バンクドナー登録会（平成25年11月23日）
西彼保健所	大学学園祭等にてリーフレット配布とポスターの掲示 医療機関でのポスターの掲示依頼
県央保健所	管内ケーブルテレビによる広報、フリーペーパーへの掲載 所内にポスターの掲示 大学学園祭等における啓発資材の配布
県南保健所	地元FMラジオによる広報 所内にポスターの掲示、パンフレット類の設置 管内公民館、公共施設にポスターの掲示、リーフレットの配布
県北保健所	健康づくり通信の配信 所内及び管内医療機関にポスターの掲示、パンフレット等の設置
五島保健所	所内にポスターの掲示 研修会等にてパンフレット配布
上五島保健所	所内にポスターの掲示、パンフレット類の設置
壱岐保健所	ホームページへの掲載 講習会時にパンフレット等配布
対馬保健所	所内にポスターの掲示、管内ケーブルテレビによる広報 医療機関、事業所等にリーフレット等を配布
薬務行政室	市町村・各種団体・血液センター等に対し、本運動の周知・協力依頼 新聞・ラジオによる広報 ポスター掲示、啓発用資材配布
政令市を除く 各市町	イベント時にパンフレット等配布（松浦市） 広報誌への掲載（大村市、波佐見町、雲仙市、平戸市、佐々町、壱岐市） ホームページへの掲載（大村市） 庁舎内にポスターの掲示、パンフレット類の設置等（西海市、長与町、時津町、諫早市、大村市、東彼杵町、川棚町、島原市、雲仙市、南島原市、松浦市、五島市、小値賀町、新上五島町、壱岐市、対馬市）

(5) 骨髄ドナー登録 年度別新規登録者数等

機関名	年度																	合計
	~9	10	11	12	13	14	15	16	17	18	19	20	21	22	23	24	25	
県立保健所	18	25	18	12	14	11	14	19	35	27	23	10	13	6	9	8	7	269
血液センター計	938	207	102	84	97	91	110	94	225	202	183	209	111	108	106	71	60	2,998
長崎センター	643	148	67	58	70	51	73	67	122	120	108	125	74	67	65	47	33	1,938
佐世保出張所	295	59	35	26	27	40	37	27	103	82	75	84	37	41	41	24	27	1,060
休日ドナー登録				28	106	96	47	69	106	111	145	91	123	33	18	15	3	991
献血併行型						8		18	25	76	165	145	424	759	1,113	825	603	4,161
献血バス									5	14	12	22	21	13	10	3	7	107
合計	956	232	120	124	217	206	171	200	396	430	528	477	692	919	1,256	922	680	
累計		1,188	1,308	1,432	1,649	1,855	2,026	2,226	2,622	3,052	3,580	4,057	4,749	5,668	6,924	7,846	8,526	
実登録者数			1,139	1,200	1,370	1,522	1,636	1,763	2,087	2,444	2,891	3,281	3,842	4,593	5,645	6,345	6,750	

注1. 合計・累計は、県下骨髄バンクデータセンターで実施された検査の結果、新規に登録された者の合計・累計を示す。

2. 実登録者数とは、新規に登録された者の累計のうち、年齢超過などによる登録を取り消された者を差し引いた登録者数。

(6) 長崎県内骨髄ドナー登録受付窓口一覧

(平成26年4月1日現在)

受付施設		受付曜日・時間
長崎県骨髄データセンター (長崎県赤十字血液センター内) 〒852-8145 長崎市昭和3丁目256-11 095-843-3331 Fax 095-843-3330		月～金曜日(祝祭日を除く) ただし、年末年始(12月29日～1月3日) を除く 9:00～12:00、12:45～16:30 (事前予約制)
献血ルーム「はまのまち」 〒850-0853 長崎市浜町8-10 095-824-3332 Fax 095-824-2383		年末年始(12月31日～1月2日)及び 毎週木曜日を除く毎日 10:00～12:00、13:00～17:30(事前予約制)
献血ルーム「西海」 〒857-0056 佐世保市上京町6-16 0956-25-2440 Fax 0956-23-7220		年末年始(12月31日～1月2日)及び 毎週金曜日を除く毎日 10:00～12:00、13:00～17:30(事前予約制)
西彼保健所 〒852-8061 長崎市滑石1-9-5 095-856-0691 Fax095-856-0692		月～木曜日(祝祭日を除く) 9:00～17:00 (事前予約制) 即日対応ができない場合もありますので、事前に登録受付希望日について予約が必要となります。
県央保健所 〒854-0081 諫早市栄田町26-49 0957-26-3304 Fax 0957-26-9870		
県南保健所 〒855-0043 島原市新田町347-9 0957-62-3287 Fax 0957-64-6520		
県北保健所 〒859-4807 平戸市田平町里免1126-1 0950-57-3933 Fax 0950-57-3666		
五島保健所	〒853-0007 五島市福江町7-2 0959-72-3125 Fax 0959-75-0102	登録希望については 随時受け付けていま すが、採血については 次のとおりとなりま す。 献血バスの来島時 にあわせて保健所と 日程調整のうえ、献血 バ等で別途実施 保健所と日程調整 のうえ保健所で実施
上五島保健所	〒857-4211 南松浦郡新上五島町有川郷2254-17 0959-42-1121 Fax 0959-42-1124	
壱岐保健所	〒811-5133 壱岐市郷ノ浦町本村触620-5 0920-47-0260 Fax 0920-47-6357	
対馬保健所	〒817-8520 対馬市厳原町宮谷224 0920-52-0166 Fax 0920-52-7403	
		月～木曜日 (祝祭日を除く) 9:00～17:00 (事前予約制)

麻藥・毒劇物關係

1. 麻薬及び向精神薬監視指導

(1) 麻薬取扱者等年次推移

年度	家庭麻薬製造業者	麻 薬					覚せい剤		覚せい剤原料		合計
		卸売業者	小売業者	管理者	施用者	研究者	研究者	施用機関	取扱者	研究者	
25	1	35	654	252	3,238	25	10	1	38	1	4,255
24	1	33	614	252	3,168	28	12	1	37	1	4,147
23	1	33	584	248	3,123	27	12	1	37	1	4,067
22	1	30	564	242	3,080	25	11	1	35	1	3,990
21	1	26	553	250	3,045	28	12	1	32	1	3,949

(2) 麻薬取扱者等事務処理状況

免許種類 種別	家庭麻薬製造業者	麻 薬					覚せい剤		覚せい剤原料		けし栽培者	大 麻	
		卸売業者	小売業者	管理者	施用者	研究者	研究者	施用機関	取扱者	研究者		研究者	栽培者
免許		26	400	138	1,703	13	6		9	1	1	6	1
変更		2	11	10	541	1			1				
再交付			1		6								
廃止			23	22	134	6	2						
取り下げ													
計	0	28	435	170	2384	20	8	0	10	1	1	6	1

(3) 麻薬等事故届数

年度	届出種別	破損	蒸発	流失	焼失	喪失	盗取	所在不明	その他	計
		25	20		30					2
24	28		24					5	12	69
23	26		36						10	72
22	34		27			1		3	4	69
21	22		26					2	4	54

(4) 麻薬廃棄届・調剤済麻薬廃棄届件数

廃棄届出		調剤済麻薬廃棄届出	
件数	品目数	件数	品目数
210	542	548	2,763

(5) 麻薬中毒者

観察指導対象者数	医療麻薬中毒者届出数	
	診断届出数	転届出数
1 人	0 人	0 人

(6) 立入検査実施施設数の推移（麻薬）

年度	監視対象施設数	立入検査実施施設数	監視率	立入検査施設数内訳							
				家庭麻薬製造業者	卸売業者	小売業者	病院	一般診療所	歯科診療所	飼育動物診療施設	麻薬研究者
25	1,552	578	37.2%		25	331	134	71		15	2
24	1,525	481	31.5%		25	266	117	59		11	3
23	1,484	644	43.4%	1	34	403	142	59		4	1
22	1,454	735	50.6%	2	55	427	148	94		6	3
21	1,462	581	39.7%	1	21	331	140	65		22	1

(7) 違反発見施設数の推移（麻薬）

年度	立入検査施設数	違反発見施設数	違反率	違反発見施設数内訳							
				家庭麻薬製造業者	卸売業者	小売業者	病院	一般診療所	歯科診療所	飼育動物診療施設	麻薬研究者
25	578	28	4.8%			4	11	12		1	
24	481	20	4.2%			4	3	12		1	
23	644	33	5.1%			9	17	7			
22	735	41	5.6%		2	7	15	17			
21	581	43	7.4%			14	18	8		3	

(8) 違反内容及び処分内容の推移（麻薬）

年度	違反発見施設数	違反内容								処分			
		自己施用	中毒者施用	保管不備	記録不備	カルテ不備	報告・届出	譲渡・譲受	その他	計	警告・注意書	始末書・顔末書	説諭
25	28			14	9	3			9	35	0	0	28
24	20			9	7	3		1	4	24	2	3	17
23	33			6	10	5		3	12	36	1	7	29
22	41			18	12	6	1	2	3	42	7	6	35
21	43			17	23	8	1		2	51	4	6	37

(9) 保健所別監視対象施設数(麻薬)(平成25年度)

区分 保健所	監視対象施設数	監視対象施設数内訳							
		家庭麻薬製造業者	卸売業者	小売業者	病院	一般診療所	歯科診療所	飼育動物診療施設	麻薬研究者
西彼保健所	108		1	40	7	52		8	
県央保健所	283		9	108	26	124		15	1
県南保健所	121		3	46	17	49		6	
県北保健所	57			23	11	21		2	
五島保健所	42		3	20	5	12		2	
上五島保健所	19			11	1	6		1	
壱岐保健所	26			12	6	5		3	
対馬保健所	16		1	7	3	3		2	
本 庁	880	1	18	385	67	348	1	36	24
合 計	1,552	1	35	652	143	620	1	75	25

(10) 保健所別立入検査実施施設数(麻薬)(平成25年度)

区分 保健所	監視対象施設数	立入検査実施施設数	監視率	立入検査実施施設数内訳								違反施設数
				家庭麻薬製造業者	卸売業者	小売業者	病院	一般診療所	歯科診療所	飼育動物診療施設	麻薬研究者	
西彼保健所	108	79	73.1		1	42	10	22		4		1
県央保健所	283	123	43.5		4	67	34	18				7
県南保健所	121	76	62.8		5	44	24	2		1		5
県北保健所	57	38	66.7			21	16	1				2
五島保健所	42	38	90.5		4	20	10	3		1		
上五島保健所	19	23	121.1			14	2	6		1		6
壱岐保健所	26	24	92.3			18	6					1
対馬保健所	16	30	187.5		2	21	4	2		1		1
本 庁	880	147	16.7		9	84	28	17		7	2	5
合 計	1,552	578	37.2	0	25	331	134	71	0	15	2	28

(11) 医療用麻薬消費量(数値は麻薬卸売業者から麻薬診療施設等への譲渡報告による)

品名	年			平成25年		平成24年		平成23年	
	容器			容器数	数量	容器数	数量	容器数	数量
	容量	数量	単位						
アヘ末		5	g						
アヘ散		25	g	1	25				
アヘチキ		25	mL	28	700	21	525	15	375
アヘトコ散		25	g	9	225	11	275	10	250
北°アル		5	g						
北°アル注射液	1mLx	10	A	1	10	2	20	1	10
北°アル注射液	1mLx	10	A						
弱北°アル注射液	1mLx	10	A			1	10		
北°アル注射液	1mLx	10	A	5	50				
モルヒネ塩酸塩水和物		5	g	38	190	76	380	67	335
モルヒネ塩酸塩錠	10mgPTP	80	T	549	43920	701	56080	688	55,040
モルヒネ塩酸塩錠	10mg	100	T						
パシファブ° 錠30mg		50	Cap	40	2000	31	1550	53	2,650
パシファブ° 錠30mg		100	Cap						
パシファブ° 錠60mg		50	Cap	2	100	7	350	21	1,050
パシファブ° 錠60mg		100	Cap						
パシファブ° 錠120mg		50	Cap	4	200	7	350	1	50
パシファブ° 錠120mg		100	Cap						
モルヒネ塩酸塩注10mg	1mLx	10	A	1,056	10560	919	9190	1,244	12,440
モルヒネ塩酸塩注50mg	5mLx	5	A	846	4230	645	3225	617	3,085
モルヒネ塩酸塩注50mg	5mLx	10	A	185	1850	115	1150	156	1,560
モルヒネ塩酸塩注200mg	5mLx	1	A			2	2	8	8
モルヒネ塩酸塩注200mg	5mLx	5	A	385	1925	240	1200	437	2,185
モルヒネ塩酸塩注200mg	5mLx	10	A						
プレ°ノ1%注射液	5mLx	5	本	44	220	4	20	3	15
プレ°ノ1%注射液	10mLx	5	本	53	265	69	345	118	590
ヒアト注射液	1mLx	10	A						
アヘ°シキ坐剤10mg	10mg	50	個	235	11750	252	12600	192	9,600
アヘ°シキ坐剤20mg	20mg	50	個	72	3600	103	5150	123	6,150
アヘ°シキ坐剤30mg	30mg	30	個	13	390	42	1260	51	1,530
オ°シ内服液5mg	5mg	20	包	1,898	37960	1,657	33140	1,690	33,800
オ°シ内服液10mg	10mg	20	包	1,078	21560	1,077	21540	1,092	21,840
MSコチン錠10mg	10mg	50	T						
MSコチン錠10mg	10mg	100	T	13	1300				
MSコチン錠10mg	10mgPTP	100	T	193	19300	181	18100	195	19,500
MSコチン錠10mg	10mgPTP	200	T			5	1000	10	20,000
MSコチン錠30mg	30mg	50	T						
MSコチン錠30mg	30mgPTP	100	T	45	4500	45	4500	41	4,100
MSコチン錠60mg	60mg	50	T					1	50
MSコチン錠60mg	60mgPTP	100	T	7	700	2	200	2	200
ビーガード錠20mg	20mgPTPファイルド°ブルー	14	T	104	1456	69	966	88	1,232
ビーガード錠20mg	20mgPTP	50	T			11	550	20	1,000
ビーガード錠30mg	30mgPTPファイルド°ブルー	14	T						
ビーガード錠30mg	30mgPTP	50	T						
ビーガード錠60mg	60mgPTPファイルド°ブルー	14	T					1	14
ビーガード錠60mg	60mgPTP	50	T			1	50		
ビーガード錠120mg	120mgPTPファイルド°ブルー	14	T	8	112	30	420	15	210
ビーガード錠120mg	120mgPTP	50	T					5	250
カ°イアノカ° 錠20mg	20mgPTP	50	Cap	81	4050	104	5200	107	5,350
カ°イアノカ° 錠20mg	20mgPTP	100	Cap						
カ°イアノカ° 錠30mg	30mgPTP	50	Cap	19	950	40	2000	32	1,600
カ°イアノカ° 錠30mg	30mgPTP	100	Cap						
カ°イアノカ° 錠60mg	60mgPTP	50	Cap	60	3000	97	4850	55	2,750
カ°イアノカ° 錠60mg	60mgPTP	100	Cap						

品名	年			平成25年		平成24年		平成23年	
	容器			容器数	数量	容器数	数量	容器数	数量
	容量	数量	単位						
加 ^レ イ ^レ ア ^レ ス ^レ テ ^レ ィ ^レ ク ^レ 粒30mg	30mg	50	包					8	400
加 ^レ イ ^レ ア ^レ ス ^レ テ ^レ ィ ^レ ク ^レ 粒60mg	60mg	50	包						
加 ^レ イ ^レ ア ^レ ス ^レ テ ^レ ィ ^レ ク ^レ 粒120mg	120mg	50	包						
ル ^レ ハ ^レ ス ^レ 細 ^レ 粒2%	0.5g	40	包	40	1600	116	4640	130	5,200
ル ^レ ハ ^レ ス ^レ 細 ^レ 粒2%	0.5g	200	包						
ル ^レ ハ ^レ ス ^レ 細 ^レ 粒6%	0.5g	40	包	83	3320	41	1640	57	2,280
ル ^レ ハ ^レ ス ^レ 細 ^レ 粒6%	0.5g	200	包						
ル ^レ ハ ^レ ス ^レ 細 ^レ 粒2%		20	g						
ル ^レ ハ ^レ ス ^レ 細 ^レ 粒6%		20	g						
MS ^レ ツ ^レ ワ ^レ イ ^レ ソ ^レ ン ^レ カ ^レ 粒10mg	10mgPTP	40	Cap	67	2680	57	2280	54	2,160
MS ^レ ツ ^レ ワ ^レ イ ^レ ソ ^レ ン ^レ カ ^レ 粒10mg	10mgPTP	100	Cap						
MS ^レ ツ ^レ ワ ^レ イ ^レ ソ ^レ ン ^レ カ ^レ 粒30mg	30mgPTP	40	Cap	12	480	8	320	3	120
MS ^レ ツ ^レ ワ ^レ イ ^レ ソ ^レ ン ^レ カ ^レ 粒30mg	30mgPTP	100	Cap						
MS ^レ ツ ^レ ワ ^レ イ ^レ ソ ^レ ン ^レ カ ^レ 粒60mg	60mgPTP	40	Cap					7	280
MS ^レ ツ ^レ ワ ^レ イ ^レ ソ ^レ ン ^レ カ ^レ 粒60mg	60mgPTP	100	Cap						
イ ^レ ル ^レ 比 ^レ 社 ^レ 塩 ^レ 酸 ^レ 塩 ^レ 水 ^レ 和 ^レ 物		1	g						
コ ^レ イ ^レ ン ^レ 酸 ^レ 塩 ^レ 水 ^レ 和 ^レ 物	5g	5	g						
コ ^レ イ ^レ ン ^レ 酸 ^レ 塩 ^レ 水 ^レ 和 ^レ 物	25g	25	g	23	575	21	525	26	650
コ ^レ イ ^レ ン ^レ 酸 ^レ 塩 ^レ 散10%	50g	50	g	104	5200	93	4650	99	4,950
コ ^レ イ ^レ ン ^レ 酸 ^レ 塩 ^レ 散10%	100g	100	g	250	25000	264	26400	317	31,700
コ ^レ イ ^レ ン ^レ 酸 ^レ 塩 ^レ 錠	20mg	50	T	242	12100	317	15850	329	16,450
コ ^レ イ ^レ ン ^レ 酸 ^レ 塩 ^レ 錠	20mgPTP	50	T	152	7600				
コ ^レ イ ^レ ン ^レ 酸 ^レ 塩 ^レ 錠	20mg	100	T	49	4900	51	5100	74	7,400
コ ^レ イ ^レ ン ^レ 酸 ^レ 塩 ^レ 錠	20mgPTP	100	T	9	900				
ジ ^レ ヒ ^レ ド ^レ コ ^レ イ ^レ ン ^レ 酸 ^レ 塩		5	g						
ジ ^レ ヒ ^レ ド ^レ コ ^レ イ ^レ ン ^レ 酸 ^レ 塩 ^レ 散10%		50	g						
複 ^レ 方 ^レ ヒ ^レ コ ^レ イ ^レ ン ^レ 注 ^レ 射 ^レ 液	1mL x	10	A			70	700	261	2,610
ヒ ^レ コ ^レ ア ^レ ト ^レ 注 ^レ 射 ^レ 液	1mL x	10	A						
オ ^レ シ ^レ ノ ^レ ム ^レ 散2.5mg (オ ^レ シ ^レ ノ ^レ ム ^レ 散0.5%)	0.5gSP	30	包	3072	92160	2461	73830	2,135	64,050
オ ^レ シ ^レ ノ ^レ ム ^レ 散5mg (オ ^レ シ ^レ ノ ^レ ム ^レ 散0.5%)	1g	30	包	5,021	150630	4539	136170	4,377	131,310
オ ^レ シ ^レ ノ ^レ ム ^レ 散10mg (オ ^レ シ ^レ ノ ^レ ム ^レ 散0.5%)	2g	30	包	2,422	72660	1903	57090	2,065	61,950
オ ^レ シ ^レ ノ ^レ ム ^レ 散10mg (オ ^レ シ ^レ ノ ^レ ム ^レ 散1%)	1g	30	包	249	7470				
オ ^レ シ ^レ ノ ^レ ム ^レ 散20mg (オ ^レ シ ^レ ノ ^レ ム ^レ 散2%)	1g	30	包						
オ ^レ シ ^レ ノ ^レ チ ^レ ン ^レ 錠5mg	5mg	50	T	2	100	1	50	2	100
オ ^レ シ ^レ ノ ^レ チ ^レ ン ^レ 錠5mg	5mgPTP	100	T	1,920	192000	1,912	191200	1,982	198,200
オ ^レ シ ^レ ノ ^レ チ ^レ ン ^レ 錠10mg	10mg	50	T					4	200
オ ^レ シ ^レ ノ ^レ チ ^レ ン ^レ 錠10mg	10mgPTP	100	T	1,310	131000	1,297	129700	1,273	127,300
オ ^レ シ ^レ ノ ^レ チ ^レ ン ^レ 錠20mg	20mg	50	T						
オ ^レ シ ^レ ノ ^レ チ ^レ ン ^レ 錠20mg	20mgPTP	100	T	482	48200	429	42900	492	49,200
オ ^レ シ ^レ ノ ^レ チ ^レ ン ^レ 錠40mg	40mg	50	T						
オ ^レ シ ^レ ノ ^レ チ ^レ ン ^レ 錠40mg	40mgPTP	100	T	332	33200	253	25300	218	21,800
オ ^レ シ ^レ ノ ^レ コ ^レ ト ^レ 徐 ^レ 放 ^レ 加 ^レ 粒5mg	5mgPTP	40	Cap						
オ ^レ シ ^レ ノ ^レ コ ^レ ト ^レ 徐 ^レ 放 ^レ 加 ^レ 粒5mg	5mgPTP	100	Cap						
オ ^レ シ ^レ ノ ^レ コ ^レ ト ^レ 徐 ^レ 放 ^レ 加 ^レ 粒10mg	10mgPTP	40	Cap						
オ ^レ シ ^レ ノ ^レ コ ^レ ト ^レ 徐 ^レ 放 ^レ 加 ^レ 粒10mg	10mgPTP	100	Cap						
オ ^レ シ ^レ ノ ^レ コ ^レ ト ^レ 徐 ^レ 放 ^レ 加 ^レ 粒20mg	20mgPTP	40	Cap						
オ ^レ シ ^レ ノ ^レ コ ^レ ト ^レ 徐 ^レ 放 ^レ 加 ^レ 粒20mg	20mgPTP	100	Cap						
オ ^レ シ ^レ ノ ^レ コ ^レ ト ^レ 徐 ^レ 放 ^レ 加 ^レ 粒40mg	40mgPTP	40	Cap						
オ ^レ シ ^レ ノ ^レ コ ^レ ト ^レ 徐 ^レ 放 ^レ 加 ^レ 粒40mg	40mgPTP	100	Cap						
オ ^レ シ ^レ ノ ^レ ファ ^レ ス ^レ 注10mg	1mL x	10	A	47	470	20	200		
オ ^レ シ ^レ ノ ^レ ファ ^レ ス ^レ 注50mg	5mL x	5	A	1224	6120	94	470		
メ ^レ ル ^レ ニ ^レ ル ^レ 錠	2mg	100	T	123	12300	119	11900	136	13,600
コ ^レ カ ^レ イ ^レ ン ^レ 塩 ^レ 酸 ^レ 塩		5	g					2	10
ハ ^レ チ ^レ ン ^レ 塩 ^レ 酸 ^レ 塩		1	g						
ハ ^レ チ ^レ ン ^レ 塩 ^レ 酸 ^レ 塩 ^レ 注 ^レ 射 ^レ 液	35mg1mL	10	A	4,733	47330	4625	46250	4,503	45,030

品名	年			平成25年		平成24年		平成23年	
	容器			容器数	数量	容器数	数量	容器数	数量
	容量	数量	単位						
ハチン塩酸塩注射液	50mg1mL	10	A	135	1350	152	1520	170	1,700
弱ハチン注射液	1mL x	10	A						
ハチン注射液	1mL x	10	A	2	20	3	30	2	20
フェンタニル注射液0.1mg	2mL x	10	A	13,838	138380	14190	141900	13,248	132,480
フェンタニル注射液0.25mg	5mL x	5	A	4,328	21640	3777	18885	2,996	14,980
フェンタニル注射液0.5mg	10mL x	5	A	1633	8165	1063	5315	933	4,665
テロテップハチ2.5mg	2.5mg	5	枚						
テロテップハチ5mg	5mg	5	枚						
テロテップハチ7.5mg	7.5mg	5	枚						
テロテップハチ10mg	10mg	5	枚						
テロテップMTハチ2.1mg	2.1mg	5	枚	1,837	9185	2036	10180	2,773	13,865
テロテップMTハチ4.2mg	4.2mg	5	枚	1,431	7155	1,722	8610	2,667	13,335
テロテップMTハチ8.4mg	8.4mg	5	枚	678	3390	787	3935	1,066	5,330
テロテップMTハチ12.6mg	12.6mg	5	枚	135	675	278	1390	397	1,985
テロテップMTハチ16.8mg	16.8mg	5	枚	183	915	365	1825	675	3375
フェンタニル3日用テープ2.1mg	2.1mg	5	枚	177	885	37	185		
フェンタニル3日用テープ4.2mg	4.2mg	5	枚	229	1145	53	265		
フェンタニル3日用テープ8.4mg	8.4mg	5	枚	85	425	33	165		
フェンタニル3日用テープ12.6mg	12.6mg	5	枚	14	70	8	40		
フェンタニル3日用テープ16.8mg	16.8mg	5	枚	124	620	24	120		
フェンタニルテープ1mg	1mg	7	枚	4,131	28917	3766	26362	2,459	17,213
フェンタニルテープ2mg	2mg	7	枚	3,803	26621	3245	22715	2,206	15,442
フェンタニルテープ4mg	4mg	7	枚	2,229	15603	1,729	12103	1,345	9,415
フェンタニルテープ6mg	6mg	7	枚	413	2891	576	4032	250	1,750
フェンタニルテープ8mg	8mg	7	枚	755	5285	644	4508	397	2,779
ワテロハチ0.84mg	0.84mg	7	枚	826	5782	818	5726	255	1,785
ワテロハチ1.7mg	1.7mg	7	枚	795	5565	755	5285	298	2,086
ワテロハチ3.4mg	3.4mg	7	枚	413	2891	282	1974	73	511
ワテロハチ5mg	5mg	7	枚	134	938	124	868	93	651
ワテロハチ6.7mg	6.7mg	7	枚	203	1421	196	1372	72	504
イフェンハチ錠50μg	50μg	20	T	26	520				
イフェンハチ錠100μg	100μg	20	T	32	640				
イフェンハチ錠200μg	200μg	20	T	23	460				
イフェンハチ錠400μg	400μg	20	T	18	360				
イフェンハチ錠600μg	600μg	20	T	1	20				
イフェンハチ錠800μg	800μg	20	T	1	20				
アストル舌下錠100μg	100μg	40	T	6	240				
アストル舌下錠200μg	200μg	40	T	1	40				
アストル舌下錠400μg	400μg	40	T						
タラモナル	2mL x	10	A	8	80	6	60	10	100
タラモナル	5mL x	5	A					3	15
アルチバ静注用2mg	2mg	5	V	6,827	34135	7,147	35735	6,039	30,195
アルチバ静注用5mg	5mg	5	V	490	2450			1	5
メサハチ錠5mg	5mgPTP	40	T	5	200				
メサハチ錠5mg	5mgPTP	100	T						
メサハチ錠10mg	10mgPTP	40	T	23	920				
メサハチ錠10mg	10mgPTP	100	T						
ケタール静注用50mg	5mL x	5	A	27	135	12	60	11	55
ケタール静注用200mg	20mL x	1	V	1038	1038	809	809	541	2,705
ケタール静注用200mg	20mL x	10	V	27	270	40	400	57	570
ケタール筋注用500mg	10mL x	1	V	189	189	182	182	173	173
ケタール筋注用500mg	10mL x	10	V	34	340	31	310	42	420
ケタミン注5%	50mL x	1	V	47	47	48	48	20	20
ケタミン注10%	10mL x	5	V	3	15	12	60	3	15

(12) 向精神薬取扱者数

区分 年度	向精神薬卸売業者			小計	向精神薬小売業	向精神薬試験研究施設		病院・診療所				小計	合計
	薬局開設者数	一般販売業者	その他			大臣登録	知事登録	病院	診療所	歯科診療所	飼育動物診療施設		
25	748	77	1	826	748	8	7	156	1,425	753	150	2484	4,073
24	733	76	1	810	733	8	7	159	1,441	757	145	2502	4,060
23	708	80	1	789	708	8	7	159	1,415	746	150	2470	3,982
22	696	126	1	823	696	8	7	162	1,414	733	146	2455	3,989
21	698	160	1	859	698	8	7	163	1,428	736	152	2479	4,051

(13) 保健所別立入検査実施施設数（向精神薬）（平成25年度）

区分 保健所	監視対象施設数	立入調査施設数内訳										違反件数
		卸売業者	みなし一般販売業	みなし薬局	向精神薬小売業者	病院	診療所	歯科診療所	飼育動物診療施設	試験研究施設	計	
西彼保健所	191		1	51		10	23		4		89	
県央保健所	566		5	78		38	18				139	5
県南保健所	196		10	52		24	3		1		90	
県北保健所	121			26		16	3				45	
五島保健所	97		4	20		10	3		1		38	
上五島保健所	35			14		2	6		1		23	3
壱岐保健所	51			19		6	7				32	
対馬保健所	64		3	26		4	4		1		38	
本 庁	2031		9	80		29	14		3	1	136	
合 計	3,352	0	32	366	0	139	81	0	11	1	630	8

2. あへん、大麻監視指導

(1) 大麻取扱者数及び栽培面積等（平成25年）

免許の種類	免許人員	大麻を栽培した人員	栽培の目的	作付面積	せんい等採取量
大麻栽培者	1人	1人	繊維採取	30 m ²	0.3 kg
大麻研究者	6人	0人	研究	0 m ²	0 kg

(2) けし・大麻不正栽培発見件数等年度別推移

年度	けし		大 麻	
	発見件数	株数	発見件数	株数
平成25年度	140	48,263	3	91
平成24年度	160	23,320	1	7
平成23年度	185	42,748	2	624
平成22年度	237	68,216	0	0
平成21年度	236	61,788	0	0

(3) けし・大麻不正栽培発見件数等（平成25年度）

保健所等	市 町	けし		大 麻	
		発見件数	株数	発見件数	株数
薬務行政室	長崎市	2	730		
	佐世保市	2	2,050		
西彼保健所	長与町	5	112		
	時津町	16	1,939		
	西海市	2	230		
県央保健所	諫早市	14	2,706		
	大村市	6	846		
	東彼杵町	2	68		
県南保健所	南島原市	19	15,995		
	雲仙市	19	17,073		
五島保健所	五島市	6	1,598		
壱岐保健所	壱岐市	1	300		
対馬保健所	対馬市	14	427		
警察署	県下	32	4,189	3	91
合 計		140	48,263	3	91

3. 毒物劇物監視指導

(1) 毒物劇物営業者の推移

年度	製造業・輸入業	販 売 業			要届出業務上取扱者				特定毒物研究者 使用者	計
		一 般	農 業 用	特 定	電 気 メ ツ キ	金 属 熱 処 理 業	運 送 業	シ ロ ア リ 駆 除		
25	10	615	217	17	2	1	1	1	15	879
24	10	629	219	17	2	1	1	1	15	895
23	9	642	226	18	2	1	1	1	16	916
22	9	654	231	19	2	1	1	1	17	935
21	9	690	242	22	2	1	1	1	16	984

(2) 毒物劇物に関する事務処理件数（平成25年度）

業 種	区 分	変 更 申 請	登 録 申 請	登 録 更 新	登 録 票 書 換	許 可 証 書 換	登 録 票 許 可 証 再 交 付	責 任 者 変 更 届 扱	毒 物 劇 物 取 扱	変 更 届	廃 止 届	計	業 者 数
		製造業										3	
販売業			22	73	7		1	71	65	37		276	849
要届出業務上取扱者								1				1	5
特定毒物研究者・使用者			1								1	2	14
計			23	73	7		1	72	68	38		282	878

(3) 毒物劇物取扱者試験実施状況

実施年月日	種 別	出願者数(人)	受験者数(人)	合格者数(人)	合格率(%)
平成25年 8月6日	一般	114	104	27	26.0
	農業用品目	104	103	22	21.4
	特定品目	0	0	0	0.0
	計	218	207	49	23.7
平成24年 8月7日	一般	120	110	25	22.7
	農業用品目	131	128	21	16.4
	特定品目	0	0	0	0
	計	251	238	46	19.3

(4) 立入検査実施施設数の推移

区分 年度	監視対象 施設数	立入検査 実施 施設数	監視率 (%)	立入検査実施施設数内訳			
				製造業 輸入業	販売業	業務上 取扱者	特定毒物 研究者 使用者
25	878	389	44.3	0	389		
24	894	407	45.5	1	406		
23	916	436	47.6	1	435		
22	935	554	59.3	11	641	2	
21	984	484	49.2	8	475	1	

(5) 違反発見施設数の推移

区分 年度	立入検査 施設数	違反発見 施設数	違反率 (%)	違反発見施設数内訳			
				製造業 輸入業	販売業	業務上 取扱者	特定毒物 研究者 使用者
25	389	48	12.3		51		
24	407	51	12.5		51		
23	436	48	11.0		48		
22	554	86	15.5		85	1	
21	484	89	18.4		89		

(6) 違反内容及び処分内容の推移

区分 年度	違反 発見 施設数	違反内容							処分		
		構造 設備	表示	届出 義務	譲渡 交付	取扱 責任者	爆発物	その他	改善 命令	始末書 等	その他
25	48	12	2	1	29	1	24	1		2	47
24	51	14	7	1	20		13	6		2	50
23	86	14	8	1	20	2	6	1		3	45
22	85	27	18	2	36	6		5		7	80
21	89	40	11	1	30	3	16	1		6	83

(7) 保健所別監視状況

平成 25 年度

保健所	区分	登 録	立 入 検 査	監 視 率	立入検査実施施設数内訳			
		施 設 数	施 設 数	(%)	製 造 業 輸 入 業	販 売 業	業 務 上 者 取 扱 者	特 定 毒 物 研 究 者 使 用 者
西 彼 保 健 所		50	46	92.0		44		
県 央 保 健 所		163	77	47.2		77		
県 南 保 健 所		127	50	39.4		45		
県 北 保 健 所		39	33	84.6		33		
五 島 保 健 所		33	32	97.0		32		
上 五 島 保 健 所		14	15	107.1		15		
沓 岐 保 健 所		16	20	125.0		20		
対 馬 保 健 所		29	44	151.7		44		
薬 務 行 政 室		11						
長 崎 市		241	38	15.8		38		
佐 世 保 市		155	34	21.9		34		
合 計		878	389	44.3	0	382	0	0

(8) 毒物劇物運搬車両指導取締

警察及び消防機関と協力して平成 25 年 11 月、県下の主要道路 2 ヲ所で指導取り締まりを実施したが、違反車両はなかった。

(9) 農薬危害防止対策

農薬による危害防止を図るため、各関係機関と緊密な連携のもとに農薬に関する正しい知識を普及するための講習会及び取扱い施設への立入指導を実施した。

ア 農薬危害防止運動

平成 25 年 6 月 1 日から 8 月 31 日までを農薬危害防止月間と定め、農薬に関する正しい知識を普及し、農薬の危害の防止を期するため次のような事業を実施した。

広報

- ・新聞、広報誌等による県民への啓発宣伝
- ・関係機関への本運動の周知及び協力依頼
- ・ポスターの掲示及び農家等へのチラシ等の配布
- ・救急告示病院（61 病院）等へ「農薬中毒の症状と治療法」の送付

監視指導

毒物劇物販売者等に対し立ち入りを行い、監視指導を行った。

講習会

・農薬取扱者等に対する講習会の開催（農林部主催）

開催年月日	会 場	受講者数	講習内容
6/20	（長崎）長崎市琴海南部文化センター	34	・毒物及び劇物取締法 ・農薬取締法 ・農薬の安全使用等
6/21	（島原）島原市有明総合文化会館	55	
6/25	（県央）ながさき看護センター	90	
6/26	（五島）五島振興局	40	
7/3	（杵岐）杵岐振興局国分庁舎	26	
7/4	（対馬）対馬市豊玉町文化会館	14	
7/10	（佐世保）佐世保市労働福祉センター	49	
計		308	

(10) 農薬中毒事故件数年度別推移

区分 年度	特 定 毒 物						そ の 他						小 計						計		合計	
	散布中		誤 用		自 殺		散布中		誤 用		自 殺		散布中		誤 用		自 殺		中 毒	死 亡		
	中 毒	死 亡	中 毒	死 亡	未 遂	死 亡	中 毒	死 亡	中 毒	死 亡	未 遂	死 亡	中 毒	死 亡	中 毒	死 亡	未 遂	死 亡	中 毒	死 亡		
25																						
24																						
23																						
22																						
21									1						1				1			1
20							1		1		1		1		1		1		3			3

4. 薬物乱用防止対策

(1) 長崎県薬物乱用対策推進地方本部幹事会の開催状況

長崎県における薬物乱用対策について、関係行政機関相互に緊密な連携を図り、情報交換をしながら総合的かつ効果的な対策を推進するため昭和48年から長崎県薬物乱用対策推進地方本部を設置し毎年協議を行っている。

開催日：平成25年5月29日、開催場所：出島交流会館（長崎市）

関係機関：長崎地方検察庁、長崎少年鑑別所、長崎保護観察所、福岡入国管理局、長崎税関、九州厚生局麻薬取締部、長崎海上保安部、長崎労働局、県警、教育庁、総務部

(2) 長崎県薬物乱用防止指導員事業の実施

覚醒剤、麻薬・向精神薬、大麻、あへん、合法ハーブ等と称する薬物（脱法ドラッグ）等薬物の乱用によって生ずる弊害を防止するため、積極的な啓発活動の推進を行い、広く県民に薬物乱用に関する正しい知識を普及し、覚醒剤等の薬物乱用を根絶する社会環境作りを目的とし、昭和62年度から薬物乱用防止指導員を県内全域に配置し、10地区に地区協議会を設置した。

ア 指導員の任命

県下に388人の薬物乱用防止指導員を任命（任期：H26.4.1～H28.3.31）

平成26年4月30日現在

地区名	市町数	指導員数	内 訳
長崎市	1市	120人	薬剤師会 51人、登録販売者協会 9人 保護司会 35人、防犯協会 25人
佐世保市	1市	66人	薬剤師会 30人、登録販売者協会 5人 保護司会 20人、防犯協会 11人
西彼保健所	1市2町	20人	薬剤師会 5人、登録販売者協会 2人 保護司会 5人、防犯協会 8人
県央保健所	2市3町	69人	薬剤師会 27人、登録販売者協会 2人 保護司会 15人、防犯協会 18人 その他 7人
県南保健所	3市	40人	薬剤師会 12人、登録販売者協会 2人 保護司会 9人、防犯協会 13人 その他 4人
県北保健所	2市1町	26人	薬剤師会 9人、登録販売者協会 1人 保護司会 8人、防犯協会 1人 その他 7人
五島保健所	1市	15人	薬剤師会 6人、保護司会 6人 防犯協会 1人、その他 2人
上五島保健所	2町	10人	薬剤師会 4人、登録販売者協会 1人 保護司会 3人、その他 2人
壱岐保健所	1市	10人	薬剤師会 4人、保護司会 3人 防犯協会 3人
対馬保健所	1市	12人	薬剤師会 6人、保護司会 3人 その他 1人、その他 2人
合計	13市8町	388人	薬剤師会 154人、登録販売者協会 29人 保護司会 105人、防犯協会 73人 その他 24人

イ 長崎県薬物乱用防止指導員協議会の開催

日時：平成 26 年 2 月 17 日

場所：出島交流会館（長崎市）

内容：平成 25 年度事業実績報告

平成 26 年度事業実施計画の策定

関係機関の取組状況

ウ 地区協議会・研修会の開催

地区名	開催日	開催場所	協議会	研修会
長崎市	H25. 9.12	長崎県タクシー会館	51人	51人
佐世保市	H25. 9.13	アルカス佐世保	49人	49人
西彼保健所	H25. 8.27	西彼保健所	28人	30人
県央保健所	H25. 6.27	県央保健所	54人	60人
県南保健所	H25. 8.30	県南保健所	40人	40人
県北保健所	H25. 6.19	県北保健所	27人	27人
五島保健所	H25. 7.11	五島保健所	16人	16人
上五島保健所	H25. 6.24	上五島保健所	8人	7人
壱岐保健所	H25. 10.16	壱岐保健所	12人	22人
対馬保健所	H25. 5.30	対馬保健所	10人	10人

内容：各地区での平成 25 年度事業実績報告

各地区での平成 26 年度事業実施計画の策定

エ 啓発活動の実施

薬物乱用防止指導員の日常活動を通じた地域啓発活動の実施

活動報告書提出枚数 413 枚

啓発指導実施回数 413 回

啓発指導対象者 小学生、中学生、高校生、保護者、一般住民

オ 研修会等への参加

薬物乱用防止中堅指導員研修会（10 月 24 日～25 日・東京）

参加者 3 名 土谷 照義（佐世保市薬物乱用防止指導員協議会）

山下 俊一（壱岐保健所地区薬物乱用防止指導員協議会）

渡邊 瑞穂（県央保健所）

(3) 「ダメ。ゼッタイ。」普及運動の実施

平成25年6月20日から7月19日までの間、平成25年度「ダメ。ゼッタイ。」普及運動及び国連支援募金を実施した。

ア 6・26ヤング街頭キャンペーンの実施(10カ所、参加者：585人)

保健所 地区名	開催日	主催者 参加人数	内訳				開催場所	参加者
			中学生・ 高校生等	指 導 員	そ の 他	行 政 関 係		
長崎市	H25. 6.23	116	4	58	44	10	長崎市	4,000
佐世保市	H25. 6.22	116		57	49	10	佐世保市	3,000
西 彼	H25. 7.10	60	30	3	12	15	時津町	300
県 央	H25. 6.29	90	18	23	45	4	諫早市	1,500
県 南	H25. 7.18	63	15	17	26	5	島原市	500
県 北	H25. 6.29	22	5	10		7	佐々町	300
五 島	H25. 7.19	17		5	8	4	五島市	300
上五島	H25. 6.29	39	18	3	15	3	新上五島町	350
壱 岐	H25. 7. 1	50		5	40	5	壱岐市	500
対 馬	H25. 7.24	12		4	5	3	対馬市	550
計		585	90	185	244	66		11,300

イ 地域団体キャンペーン

県下全域 実行委員会各団体、組織会員による店舗、業務所、その他協力職域にポスターの掲示、リーフレット、チラシの配布、一声運動を依頼

ウ 国連支援募金

平成25年度実績：県内募金額 355,482円(54件)

平成24年度実績：県内募金額 558,683円(61件)

平成23年度実績：県内募金額 543,568円(68件)

エ 第95回全国高等学校野球選手権長崎県大会における「ダメ。ゼッタイ。」横断幕等の掲示

期間：7月6日～21日

場所：ビッグNスタジアム、佐世保市営球場

(4) 麻薬・覚醒剤乱用防止運動

平成25年10月1日から11月30日までの2カ月間「長崎県麻薬・覚醒剤乱用防止運動実施要領」に基づき、本運動を実施した。

ア 麻薬・覚醒剤乱用防止運動九州地区大会の開催

日 時：平成25年11月16日(土)13:00～16:30

場 所：長崎市平和会館

参加者：約500名

内 容：アトラクション(長崎女子高等学校龍踊部)

麻薬・覚醒剤乱用防止功労者等の表彰

受賞者：厚生労働大臣感謝状

(団体) 壱岐市薬剤師会

厚生労働省医薬食品局長感謝状

(団体) 佐世保地区保護司会、諫早ライオンズクラブ

長崎県知事感謝状

(団体) 島原ライオンズクラブ、ガールスカウト長崎県連盟第一団
五島市防犯協会

(個人) 大西 徹、三木 栄、三好洋子

イ 薬物乱用防止街頭キャンペーン等

9月10日	救急医療週間キャンペーン(五島市)
10月6日	おおむら健康福祉まつり(大村市)
10月7日	諫早市健康・福祉まつり(諫早市)
10月20日	麻薬・覚醒剤乱用防止運動キャンペーン(長崎市)
10月27日	平戸市福祉健康まつり(平戸市)
10月19日	「麻薬・覚醒剤乱用防止運動」街頭キャンペーン(対馬市)
10月27日	壱岐商業高等学校文化祭(壱岐市)
11月2日	ごうのうらひろばの日(壱岐市)
11月2日	県立大学シーボルト校学園祭(長与町)
11月23日	島原市健康福祉祭り(島原市)

(5) 保健所等薬物相談窓口事業

保健所等に相談窓口を設置し、地域住民からの薬物に関する相談に応じるとともに、地域社会における予防啓発活動を一層推進することにより、乱用防止の徹底を図り、もって薬物乱用及びその弊害の根絶を期するため実施した。

	平成25年度	平成24年度	平成23年度	平成22年度	平成21年度
一般相談	15	14	15	23	25
啓発相談	131	123	101	150	121

(6) 薬物関連問題相談事業

長崎こども・女性・障害者支援センター精神保健福祉課において、薬物関連問題の発生予防、薬物依存者の社会復帰の促進を図るため、次の事業を実施している。

ア 個別相談

薬物による精神障害者やその家族に対し、月～金曜日（予約制）に実施

H25年度20回(延べ20人)、H24年度16回(延べ16人)、H23年度12回(延べ12人)

イ 薬物関連問題に関する家族ミーティングの開催

薬物関連問題を抱える家族を対象に第2木曜日の午後に実施

H25年度：6回（延べ1人）、H24年度：開催なし、H23年度：5回（延べ5人）

(7) 薬物乱用防止推進用ポスターの募集（県下の中学校、高等学校）

覚醒剤・シンナー等薬物乱用による保健衛生上の危害防止について意識の高揚を図り、薬物乱用を許さない社会環境作りを目指すため、昭和58年度より実施している。

	応募総数	入賞作品			
		最優秀賞	優秀賞	佳作	入選
中学校	747点(59校)	1点	6点	9点	20点
高等学校	95点(9校)	1点	2点	5点	なし
合計	842点(68校)	2点	8点	14点	20点

薬物乱用防止推進ポスター展の開催

- ・平成26年1月15日～1月20日 佐世保市（佐世保玉屋）
- ・平成26年1月29日～2月3日 長崎市（浜屋）

平成25年度 薬物乱用防止推進ポスター（中学校の部）

最優秀賞

	学校名	氏名	学年
1	平戸市立大島中学校	大浦 誉志美	2年

優秀賞

	学校名	氏名	学年
1	佐世保市立東明中学校	杉本 真輝	3年
2	佐世保市立日野中学校	白濱 春菜	2年
3	諫早市立長田中学校	山口 あかり	3年
4	南島原市立南有馬中学校	菅 百芳	2年
5	松浦市立志佐中学校	大塚 晴香	3年
6	新上五島町立上五島中学校	朝野 さやか	3年

佳作

	学校名	氏名	学年
1	長崎市立桜馬場中学校	吉住 桃香	3年
2	長崎市立長崎中学校	高比良 麻未	3年
3	長崎市立琴海中学校	川口 愛華	3年
4	長崎県立長崎東中学校	永松 佐和子	3年

5	長崎県立長崎東中学校	廣瀬 菜緒	3年
6	佐世保市立日野中学校	大谷 優奈	2年
7	佐世保市立日野中学校	藤岡 悠紀	2年
8	佐世保市立日野中学校	西村 亜希子	2年
9	平戸市立度島中学校	桝屋 桃花	2年

入 選

	学 校 名	氏 名	学 年
1	長崎市立長崎中学校	中島 佑梨	3年
2	長崎市立戸町中学校	平野 拓夢	2年
3	長崎市立戸町中学校	平戸 麗花	2年
4	長崎市立土井首中学校	峰 歩夏	2年
5	長崎市立山里中学校	松尾 千尋	3年
6	長崎県立長崎東中学校	川崎 真由香	3年
7	長崎県立長崎東中学校	末永 美帆	3年
8	佐世保市立山澄中学校	田平 由紀	3年
9	佐世保市立山澄中学校	渡邊 のどか	3年
10	佐世保市立日野中学校	平田 真利香	2年
11	佐世保市立日野中学校	吉野 葵	2年
12	佐世保市立大野中学校	土屋 唯伽	3年
13	諫早市立小野中学校	芦塚 沙緒里	3年
14	松浦市立志佐中学校	山中 成実	2年
15	雲仙市立吾妻中学校	馬場 佐奈枝	3年
16	南島原市立南有馬中学校	永田 大貴	2年
17	南島原市立南有馬中学校	小淵 奈美	2年
18	南島原市立北有馬中学校	一ノ瀬 早紀	1年
19	南島原市立深江中学校	松本 唯	3年
20	東彼杵町立彼杵中学校	西坂 汐莉	3年

平成25年度 薬物乱用防止推進ポスター（高等学校の部）

最優秀賞

	学 校 名	氏 名	学 年
1	長崎市立長崎商業高等学校	高尾 芽衣	1年

優秀賞

	学 校 名	氏 名	学 年
1	長崎県立佐世保東翔高等学校	堀内 麻未	3年
2	創成館高等学校	前田 千景	2年

佳 作

	学 校 名	氏 名	学 年
--	-------	-----	-----

1	長崎市立長崎商業高等学校	広瀬 千尋	2年
2	長崎県立諫早東高等学校	高谷 梓	1年
3	創成館高等学校	宮道 良樹	2年
4	創成館高等学校	水野 愛乃	2年
5	長崎県立大村高等学校	井上 愛梨	2年

(8) 啓発用資材の作成及び購入

種 類	作成配布部数	配布対象者等
<ul style="list-style-type: none"> ・「ダメ。ゼッタイ。」普及運動 ポスター(センター) パンフレット(センター) キズ絆創膏(センター) ポケットティッシュ(県) ゴム風船(県) ボールペン(県) 	<p style="text-align: center;">720枚</p> <p style="text-align: center;">30,000部</p> <p style="text-align: center;">5,000部</p> <p style="text-align: center;">30,000個</p> <p style="text-align: center;">3,000個</p> <p style="text-align: center;">750個</p>	<p>関係機関、団体</p> <p>街頭キャンペーン</p> <p>街頭キャンペーン</p> <p>街頭キャンペーン</p> <p>街頭キャンペーン</p> <p>街頭キャンペーン参加者等</p>
<ul style="list-style-type: none"> ・麻薬・覚醒剤乱用防止運動 ポスター(国) パンフレット(国) 	<p style="text-align: center;">1,800枚</p> <p style="text-align: center;">4,000部</p>	<p>関係機関、団体</p> <p>関係機関、団体</p>
<ul style="list-style-type: none"> ・学校用 高3用リーフレット(国) 小6保護者用リーフレット(国) 	<p style="text-align: center;">15,000部</p> <p style="text-align: center;">13,000部</p>	
<ul style="list-style-type: none"> ・その他 違法ドラッグポスター(国) 違法ドラッグチラシ(国) 小学生向けリーフレット(県) カレンダー(県) 図書カード(県) ニュースレター(センター) 薬物乱用防止読本(国) 折りたたみ時刻表(JR長崎駅) 折りたたみ時刻表(JR佐世保駅) 	<p style="text-align: center;">590部</p> <p style="text-align: center;">1,700部</p> <p style="text-align: center;">30,000枚</p> <p style="text-align: center;">4,000枚</p> <p style="text-align: center;">400枚</p> <p style="text-align: center;">800部</p> <p style="text-align: center;">4,850部</p> <p style="text-align: center;">15,000部</p> <p style="text-align: center;">10,000部</p>	<p>一般</p> <p>一般</p> <p>小学生</p> <p>各学校、関係機関</p> <p>薬物乱用防止指導員</p> <p>薬物乱用防止指導員、関係機関</p> <p>関係機関、団体、指導員</p> <p>一般</p> <p>一般</p>

(9) 薬物乱用防止教室の実施

ア. 現職職員(保健所職員等)の講演実績 (人)

	参加者数
小学校 (8校)	211
中学校 (12校)	856
高校 (2校)	666
大学 (1校)	1,800
合計 (23校)	3,533

イ．薬物乱用防止指導員の講演実績 (人)

	参加者数
小学校(64校)	2,705
中学校(30校)	3,249
高校(0校)	0
その他(21団体)	869
合計(94校・21団体)	6,823

(10)大学生に対する啓発事業

平成 22 年 12 月 各大学に薬物乱用問題に関する連絡調整員の選任

平成 24 年 3 月 長崎県大学及び短期大学薬物乱用防止連絡会議

平成 25 年 3 月 第 1 回長崎県大学及び短期大学薬物乱用対策連絡会議

平成 26 年 3 月 第 2 回長崎県大学及び短期大学薬物乱用対策連絡会議

日 時：平成 25 年 3 月 3 日

場 所：コンフォートホテル（長崎市）

内 容：薬物乱用事犯の現況について（九州厚生局麻薬取締部）

薬物乱用対策について

各大学・短期大学における薬物乱用防止対策の状況について

(1 1) 法令別検挙人員の推移 (県警察本部資料)

長崎県

(人)

法令別	平成 25 年	平成 24 年	平成 23 年	平成 22 年	平成21年
覚せい剤取締法	32	42	47	47	53
うち少年					
大麻取締法	8	17	4	8	21
うち少年					1
MDMA等合成麻薬					
うち少年					
あへん法					
毒物劇物取締法(シナ-等)	3	3	10	9	12
うち少年			1	5	4

* 毒物劇物取締法の少年については、触法少年も含む。

全国

(人)

法令別	平成 25 年	平成 24 年	平成 23 年	平成 22 年	平成21年
覚せい剤取締法	10,909	11,577	11,858	11,993	11,655
うち少年	124	148	183	228	257
大麻取締法	1,555	1,603	1,648	2,216	2,931
うち少年	59	66	81	164	214
MDMA等合成麻薬	105	81	77	61	103
あへん法	9	6	12	21	28
毒物劇物取締法(シナ-等)	382	451	561	871	1,215
うち少年	32	74	102	225	463

* 毒物劇物取締法の少年については、触法少年も含む。

(1 1) 押収薬物の推移 (県警察本部資料)

長崎県

薬物名	平成 25 年	平成 24 年	平成 23 年	平成 22 年	平成21年
覚醒剤 (g)	3,787.862	504.441	32.432	12.332	1035.336
乾燥大麻 (g)	85.606	22421.918	15.750	201.009	9150.151
大麻樹脂 (g)					
合成麻薬 (錠)					
コカイン (g)					

全国

薬物名	平成 25 年	平成 24 年	平成 23 年	平成 22 年	平成21年
覚醒剤 (kg)	831.9	348.5	338.8	305.5	358.5
乾燥大麻 (kg)	161.5	301.8	134.7	144.9	195.1
大麻樹脂 (kg)	1.1	41.7	28.0	8.8	17.2

薬物名	平成25年	平成24年	平成23年	平成22年	平成21年
合成麻薬(錠)	2,135	3,674	26,288	17,326	85,688
コカイン(kg)	119.6	6.6	28.7	6.9	11.3
ヘロイン(kg)	3.8	0.1	3.5	0.3	1.2
あへん(kg)	0.2	0.2	7.6	3.7	3.2

(12) 薬物乱用防止啓発用ビデオ、DVD等整備状況

平成26年3月現在

No	名 称	種 類	時間 (分)	本数	整備 年度	備 考
1	森の裁判 誘惑なんか負けないぞ	ビデオ	20	2	3	〃
2	薬物乱用と家族 PART	ビデオ	20	2	4	〃
3	ダメ。ゼッタイ。恐怖のシンナー	ビデオ	20	2	4	〃
4	シンナーの恐怖あなたの脳が溶ける	ビデオ	20	2	5	〃
5	ファミリー・ネイション・シンナー乱用への警告	ビデオ	20	2	5	〃
6	ドラッグワールドレポート PART2	ビデオ	20	2	6	薬物乱用全般
7	ドラッグワールドレポート PART3	ビデオ	20	2	6	薬物乱用全般
8	ドラッグワールドレポート PART4	ビデオ	30	1	7	薬物乱用全般
9	「ダメ。ゼッタイ。」博士のゼミナール	映画 ビデオ	23	1	8	シンナー関係
10	「ダメ。ゼッタイ。」マリファナの恐怖	ビデオ	18	2	8	大麻・薬物乱用全般
11	「ブレイン・クラッシャー！」(覚せい剤は君の脳を破壊する)	ビデオ	22	2	8	覚醒剤関係
12	薬物乱用は「ダメ。ゼッタイ。」	ビデオ	20	4	9	薬物乱用全般
13	薬物乱用は「ダメ。ゼッタイ。」講演編	ビデオ	20	2	9	〃
14	「ダメ。ゼッタイ。」スクール	ビデオ	20	2	10	〃
15	「ダメ。ゼッタイ。」薬物乱用をノックアウト	ビデオ	20	2	11	〃(低年齢向)
16	ドラッグ	ビデオ	18	2	11	薬物乱用全般
17	「走れ!ダメ。ゼッタイ号!」	ビデオ	20	2	12	〃
18	薬物乱用はダメ。ゼッタイ。「もとう正しい知識と断る勇氣」	ビデオ	20	4	14	〃
19	YES TO LIFE「薬物乱用は、ダメ。ゼッタイ。」	ビデオ	20	4	15	〃(小学生高学年～中学生向)
20	ダメ。ゼッタイ。「薬物乱用SOS」	ビデオ	22	4	17	〃(中・高生向)
21	みんなで考えよう!薬物乱用はダメ。ゼッタイ。	DVD ビデオ	20	3 1	18	〃(小学生高学年向)
22	知っておこう!薬物乱用はダメ。ゼッタイ。	DVD ビデオ	20	4 1	19	〃(小学生高学年～中学生向)
23	みんなで学ぼう!薬物乱用はダメ。ゼッタイ。改訂版	DVD	15	2	22	〃(小学生高学年～中学生向)
24	薬物乱用は「ダメ。ゼッタイ。」大麻(マリファナ)編	DVD	17	3	23	薬物全般・大麻関係
25	「ダメ。ゼッタイ。」薬物乱用は脳を破壊する!	DVD	15	3	23	薬物乱用全般
26	「NO!ドラッグ 人生の分かれ道」	DVD	30	1	23	〃(中・高生向)
27	手を出したらゼッタイにダメ!	DVD	30	1	25	〃(中・高生向)
28	薬物乱用はダメ。ゼッタイ。～脳を科学する～	DVD	15	2	25	〃(中・高生向)

資 料 編

1. 長崎県薬物乱用対策推進地方本部員名簿（平成26年3月末現在）

本部長 長崎県知事
 副本部長 長崎県副知事
 // 長崎県教育長
 // 長崎県警察本部長
 代表幹事 長崎県福祉保健部長

本部員	機 関	本部員役職	幹事役職
	長崎地方検察庁	麻薬担当検事	統括捜査官
	長崎少年鑑別所	所長	首席専門官
	長崎保護観察所	所長	統括保護観察官
	福岡入国管理局長崎出張所	所長	所長
	長崎税関調査部	部長	統括審理官
	九州厚生局麻薬取締部	部長	捜査第二課長
	第七管区海上保安部長崎海上保安部	部長	警備救難課長
	長崎労働局	局長	安全衛生課長
	長崎県警察本部刑事部	部長	組織犯罪対策課長
	長崎県警察本部生活安全部	部長	少年課長
	長崎県教育庁	次長	義務教育課児童生徒支援室長 体育保健課長
	長崎県総務部	部長	学事振興室長 広報課長 財政課長
	長崎県福祉保健部 こども政策局	部長 局長	福祉保健課長 薬務行政室長 障害福祉課長 こども未来課長

2. 長崎県献血推進協議会委員名簿（50音順）

区分	氏名	所属団体	役職
会長	中村 法道	長崎県	知事
委員	赤司 文廣	長崎県医師会	副会長
//	浅田 隆	長崎県歯科医師会	理事
//	阿部 成人	株式会社長崎新聞社	出版室長
//	尼崎 正明	長崎県私立中学高等学校協会	理事
//	永川 重幸	長崎県国民健康保険団体連合会	常務理事
//	江口 隆久	長崎県社会保険協会	専務理事
//	大久保 一彦	長崎県農業協同組合中央会	総務部長
//	太田 武則	長崎県高等学校長協会	長崎県立西彼杵 高等学校長
//	兼松 隆之	全国自治体病院協議会長崎県支部	支部長
//	蒲池 芳明	長崎県薬剤師会	副会長
//	川添 忠彦	長崎県交通安全協会	会長
//	川本 登	長崎県町村会	事務局長
//	佐竹 明彦	日本労働組合総連合会長崎県連合会	副事務局長
//	渋江 康敏		公募委員
//	渋谷 浩司	長崎県市長会	事務局長
//	白石 幸男	長崎県経営者協会	専務理事
//	関根 一郎	長崎県赤十字血液センター	所長
//	副島 都志子	長崎県看護協会	会長
//	高見 健	長崎県議会	文教厚生委員会 委員長
//	田川 鋭治	日本青年会議所九州地区長崎ブロック協議会	副会長
//	田中 敬善	長崎県私立中学高等学校PTA連合会	会長
//	朝長 万左男	日本赤十字社長崎原爆病院	院長
//	長井 一浩	長崎大学病院	准教授
//	西浦 幸	長崎県公立高等学校PTA連合会	長崎市立長崎商業高等 学校PTA会長
//	西山 智子	長崎県地域婦人団体連絡協議会	副会長
//	伯川 晴己	長崎県警察本部（事務局：健康管理室内）	警務部厚生課長
//	林 明子	長崎県教育庁体育保健課	指導主事
//	堀ノ内 俊輔		公募委員
//	松本 和明	自衛隊長崎地方協力本部	副本部長
//	加藤 純	長崎県福祉保健部	次長
//	村上 子		公募委員
//	森下 傳太郎	日本赤十字社長崎県支部	事務局長
//	森山 拓朗	長崎県青年団連合会	会長
//	・村 勝彦	長崎県商工会連合会	専務理事
//	渡邊 秀悟	長崎県漁業協同組合連合会	参事
幹事	山口 正広	長崎県福祉保健部薬務行政室	室長

（平成26年3月31日現在）

3. 緊急時連絡先一覧

[中毒・医薬品情報]

名 称	所 在 地	電 話 番 号
(公財) 日本中毒情報センター 大阪中毒110番	〒565-0871 (支援) 大阪市吹田市山田丘2-2 大阪大学医学部銀杏会館内	072-727-2499 〔一般市民専用電話〕 072-726-9923 〔医療機関専用有料電話〕
(公財) 日本中毒情報センター つくば中毒110番	〒305-8558 (支援) 茨城県つくば市天久保1-3-1 筑波メディカルセンター病院	029-852-9999 〔一般市民専用電話〕 029-851-9999 〔医療機関専用有料電話〕
(一社) 長崎県薬剤師会 薬事情報センター	〒852-8104 長崎市茂里町3-18	代表 (095) 847-2600 薬相談窓口 (095) 846-5918
(独) 医薬品医療機器総合機構 同総合機構内 「消費者くすり相談室」	〒100-0013 東京都千代田区霞が関3-3-2 新 霞が関ビル	一般相談窓口 (03) 3506-9506 くすり相談窓口 (03) 3506-9457 総務課 (03) 3506-9541

[国有ワクチン類保管場所]

施 設 名	所 在 地	保管ワクチン類	電 話 番 号	備 考
長崎県赤十字血液センター	長崎市昭和3丁目256-11	乾燥ガスエソウマ抗毒素	(095) 843-3331	県備蓄
長崎県赤十字血液センター 佐世保出張所	佐世保市大塔町8-66	乾燥ガスエソウマ抗毒素	(0956) 26-1866	県備蓄
(財) 化学及血清療法研究所	熊本市北区大窪1-6-1	乾燥ガスエソウマ抗毒素、乾燥ボツリヌスウマ抗毒素、コレラワクチン等	(096) 344-1211	保管元

4. 長崎県薬業関係団体名簿

団体の名称	所在地	代表者名等	電話番号
長崎大学薬学部	〒852-8131 長崎市文教町1-14	学部長 中山 守雄	(095) 819-2413
長崎国際大学薬学部	〒859-3289 佐世保市内行木町2825-7	学部長 榊原 隆三	(0956) 39-2020
一般社団法人 長崎県薬剤師会	〒852-8104 長崎市茂里町3-18	会長 宮崎 長一郎	(095) 847-2600
日本赤十字社長崎県支部	〒850-0874 長崎市魚の町3-28	支部長 中村 法道	(095) 821-0680
長崎県医薬品登録販売者協会	〒850-0035 長崎市元船町6-5 江島ビル2F	会長 柿原 乃子	(095) 825-8020
長崎県医薬品卸業組合	〒851-0134 長崎市田中町2022 藤村薬品株式会社内	理事長 藤村 昌憲	(095) 839-3232
一般社団法人長崎県医薬品配置協会	〒854-0072 諫早市永昌町12-1 スイートビル5F	会長代行 堀 一夫	(0957) 25-8189
長崎県ワクチン協会	〒851-0134 長崎市田中町2022 藤村薬品(株)内	会長 藤村 昌憲	(095) 839-3232
長崎県麻薬協会	〒854-0014 諫早市東小路町2-28 (株)温仙堂内	会長 宮崎 到	(0957) 22-3350
長崎県製薬協会	〒850-0012 長崎市本河内3丁目11-1 長崎県製薬協同組合内	会長 堀 洋	(095) 823-5314
長崎県薬剤師国民健康保険組合	〒857-0051 佐世保市浜田町1-22	理事長 猪平 民雄	(0956) 25-8777
長崎県医療機器協会	〒850-0031 長崎市桜町8-1 (株)安中集栄堂内	理事長 安中 力三	(095) 821-1067
長崎県歯科用品商組合	〒852-8036 長崎市青山1-5 (株)デンタル・ウイング内	組合長 横瀬 弘幸	(095) 841-8319
長崎県赤十字血液センター	〒852-8145 長崎市昭和3丁目256-11	所長 中園 一郎	(095) 843-3331
長崎県農薬販売協同組合	〒854-0014 諫早市東小路町2-28 (株)温仙堂内	理事長 宮崎 到	(0957) 22-5367
長崎県農薬小売商組合	〒854-0081 (事務局) 諫早市栄田町21-8 (株)温仙堂諫早営業所内	理事長 山口 智彦	(0957) 26-8900
長崎県骨髓バンク推進連絡会議	〒855-0002 (事務局) 島原市洗切町丙1404	代表者 北田 康治	—



長崎県福祉保健部薬務行政室

〒850-8570 長崎市江戸町2-13 電話(095)824-1111(代表)
895-2469(直通)

FAX(095)895-2574

E-mail yakumu@pref.nagasaki.lg.jp