

2014

県央要覧



(県立総合運動公園陸上競技場)



(がんばくん・らんばちゃん)



(V・ファーレン長崎)

はじめに

県央振興局は、地方機関の再編により、県央地区・長崎地区・島原地区にあった9つの事務所を再編・統合し、平成21年4月に諫早市に開局しました。

長崎県のほぼ中央に位置する県央地域は、東は有明海、西は大村湾、南は橘湾と、それぞれ特長を持つ3つの海に囲まれ、北には県立公園の多良岳が聳え、豊富な水と豊かな自然環境に恵まれています。多良山系の白木峰高原、山茶花高原、轟峡、野岳湖等では、豊かな自然を活かした観光資源の開発も進んでおり、轟峡は全国名水百選のひとつにもなっています。

また、県内及び県外地域を陸路・空路で結ぶ交通の拠点として重要な位置を占め、将来に大きな発展を秘めた地域です。そのようなことから本地域の交通体系の整備は本県の発展のために欠かせないものであり、九州新幹線西九州ルートの開業を見据え、島原道路に代表する幹線道路の整備やバイパス工事等、交通基盤整備に積極的に取り組んでいます。また、県内唯一の一級河川である本明川をはじめ多数の河川を有しており、河川改修や砂防・治山対策など防災対策についても事業の促進に努めています。

農林業分野では、地域の重要な基盤産業となる農業を目指し、県内最大規模の果樹産地の育成をはじめ、地域の特性を活かした園芸主体の経営体による新たな産地の形成や、環境と調和した収益性の高い畜産経営等の支援に取り組んでいます。また、地域農林業を担う人材の育成、優良農地の基盤整備等による農林業の活性化に努めるとともに、諫早湾干拓地では大規模環境保全型農業の推進を図っています。

保健分野においては、地域住民の健康増進、疾病予防、救急医療供給体制の充実を図るとともに、環境汚染・食中毒・感染症・毒物劇物等の重大な健康被害の発生防止など健康危機管理体制の強化に取り組んでいます。

また、「口蹄疫」や「鳥インフルエンザ」などの家畜伝染病の発生防止にも、細心の注意を払いながら県をあげて取り組んでいます。

さらに、諫早市がメイン会場となる「長崎がんばらんば国体・大会」の開催を本年秋に控え、県内外から多数の選手及び関係者を地域を挙げての「おもてなし」で迎えるため、万全な体制を整えていくとともに、今後とも、より地域に浸透・密着した振興局を目指し、関係市町及び関係機関と緊密に連携し、地域の振興のため、様々な事業に取り組んでまいります。

平成26年7月

長崎県県央振興局長 池内 潔治

目 次

1	人口・面積	1
2	産業構造	2
3	管内市の財政状況	3
4	県税	4
5	商工業	6
	(1) 商業	7
	(2) 工業	8
	(3) 企業誘致	8
6	観光	9
	(1) 観光の動向	10
	(2) 自然公園	10
7	教育	11
8	保健	12
9	農林業	14
	(1) 農業	17
	(2) 農村整備	18
	(3) 森林・林業	20
	(4) 家畜保健	20
10	建設	22
	(1) 道路	25
	(2) 河川・砂防	27
	(3) 港湾・漁港	29
	(4) 都市計画	29
11	市町合併の状況	31
12	地方機関の再編	32
	＜県央振興局 組織変遷＞	36
	【資料編】	37

注) 本要覧内での「県央管内」「県央地区」とは、諫早市及び大村市です。
ただし、税務部は島原市・南島原市・雲仙市を、保健部は東彼杵郡を、農林部については、長崎市・西海市・西彼杵郡・東彼杵郡を含みます。

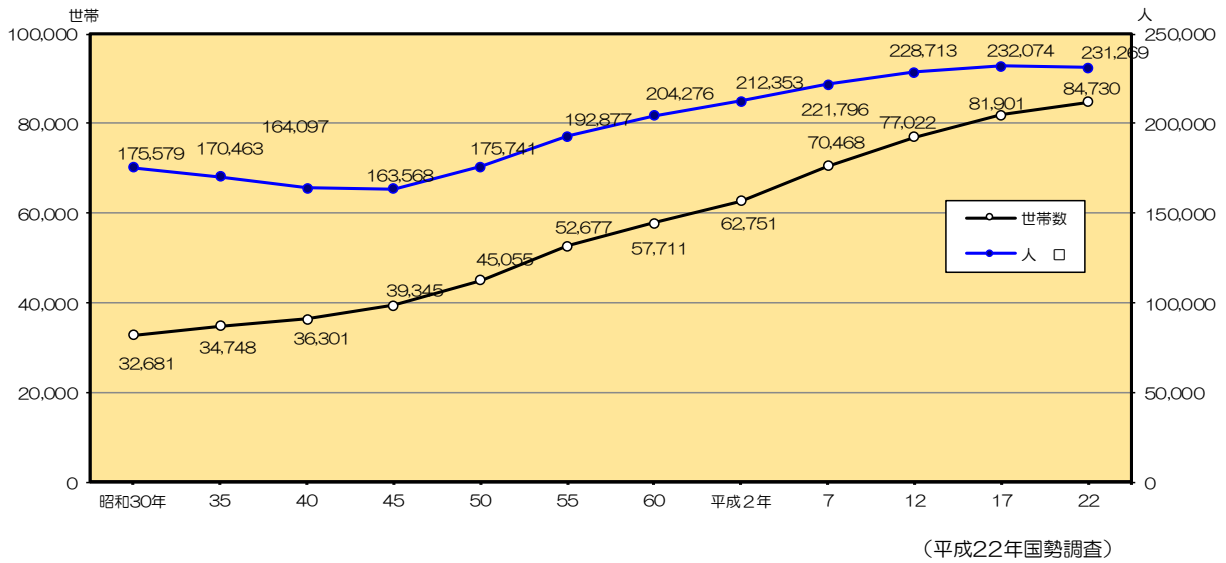
1. 人口・面積

県央地区の人口の推移をみると、昭和45年から平成17年までは増加し、平成22年は約800人の減少となっています。

平成22年国勢調査における人口は、諫早市140,752人、大村市90,517人、管内合計231,269人です。

県央地区の面積は447.82Km²で県の全体の10.9%ですが、人口は県全体の16.2%を占めています。

県央地区の世帯数・人口の推移

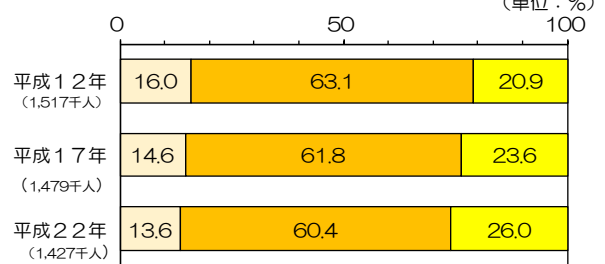


県央地区各市の世帯数・人口

	世帯数 (世帯)	人口 (人)
諫早市	50,817	140,752
大村市	33,913	90,517
県央計	84,730	231,269
長崎県	556,895	1,426,779

(平成22年国勢調査)

年齢別人口 (県全体)

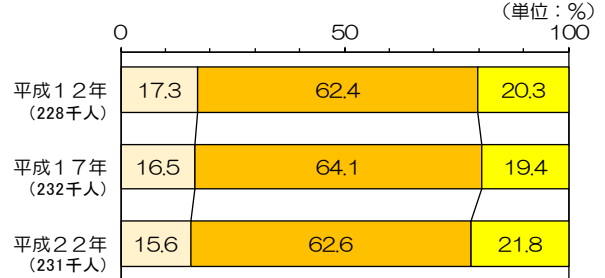


県央地区各市面積

	面積 (Km ²)	比率
諫早市	321.26	7.82%
大村市	126.56	3.08%
県央計	447.82	10.91%
長崎県	4,105.88	

(国土地理院・H25.10.1全国都道府県市区町村別面積調)

年齢別人口 (県央地区)



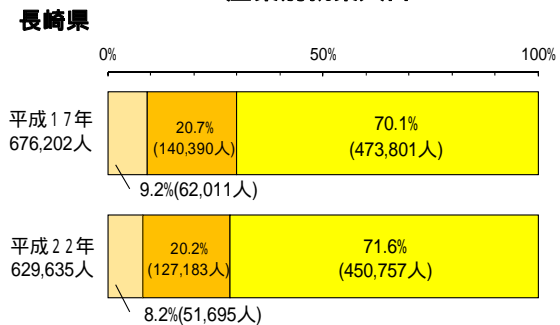
□0~14歳 □15~64歳 □65歳以上

(平成22年国勢調査)

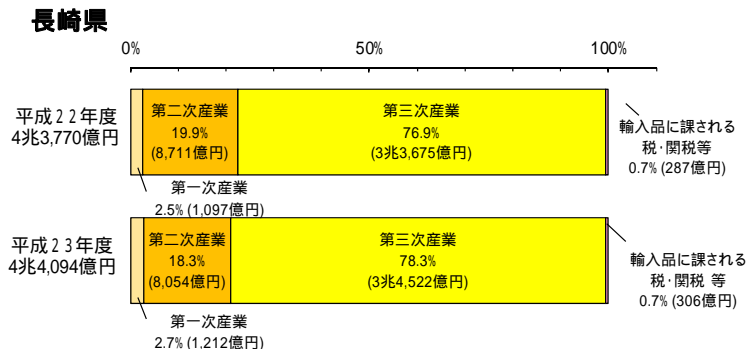
2. 産業構造

県央地区の産業構造は、就業人口・総生産額ともに第三次産業の割合が最も高く、経済活動別総生産は増加傾向にあります。
人口一人当たりの所得額は、県全体と比べると若干下回っております。

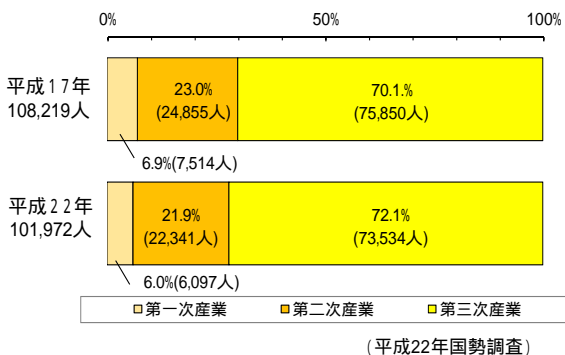
産業別就業人口



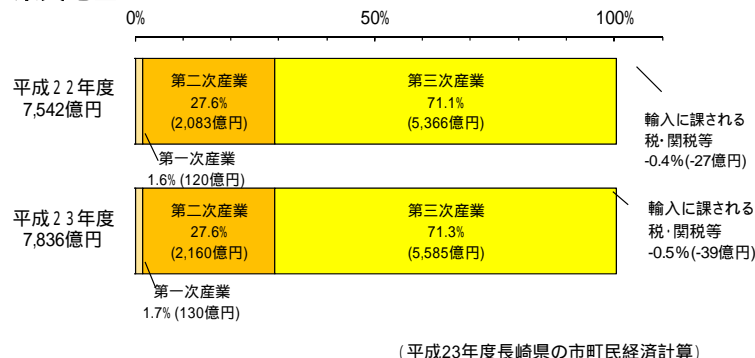
経済活動別総生産



県央地区

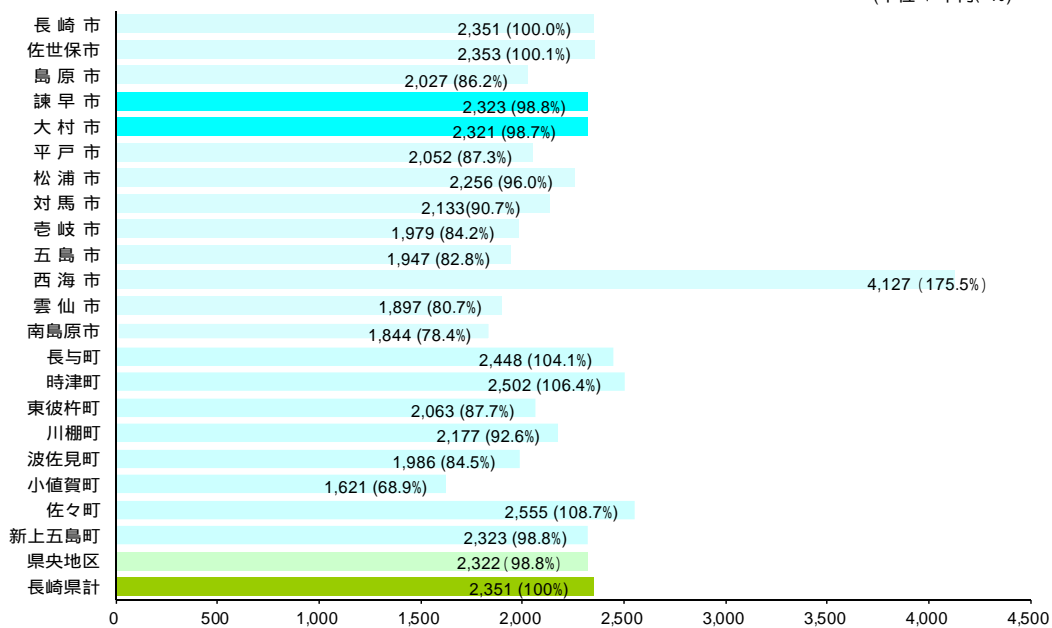


県央地区



人口一人当たりの所得額(平成23年度)

(単位：千円、%)



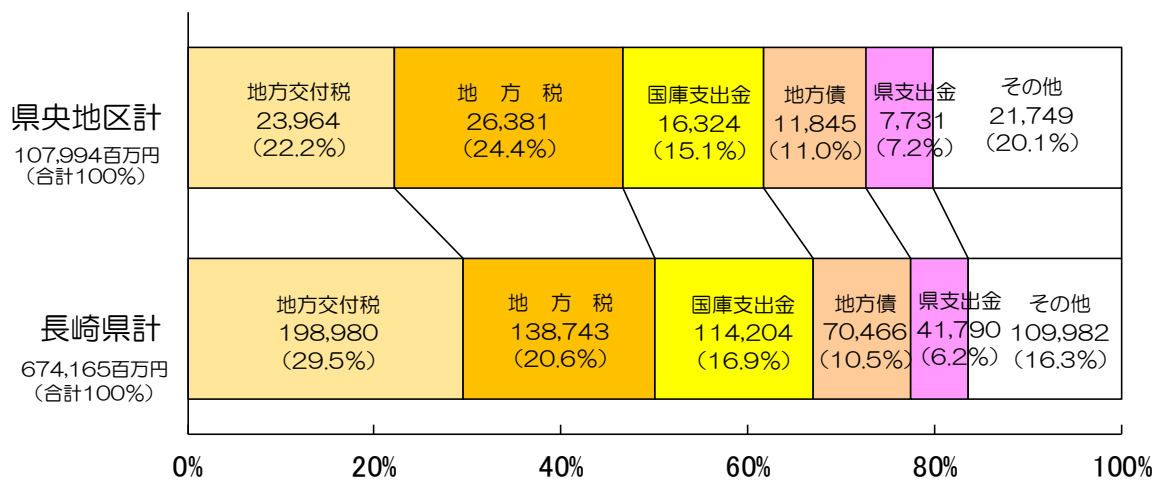
3. 管内市の財政状況

平成24年度の県央地区の普通会計歳入決算額は、約1,080億円で、県全体（県下全市町の合計）約6,742億円の16%を占めています。

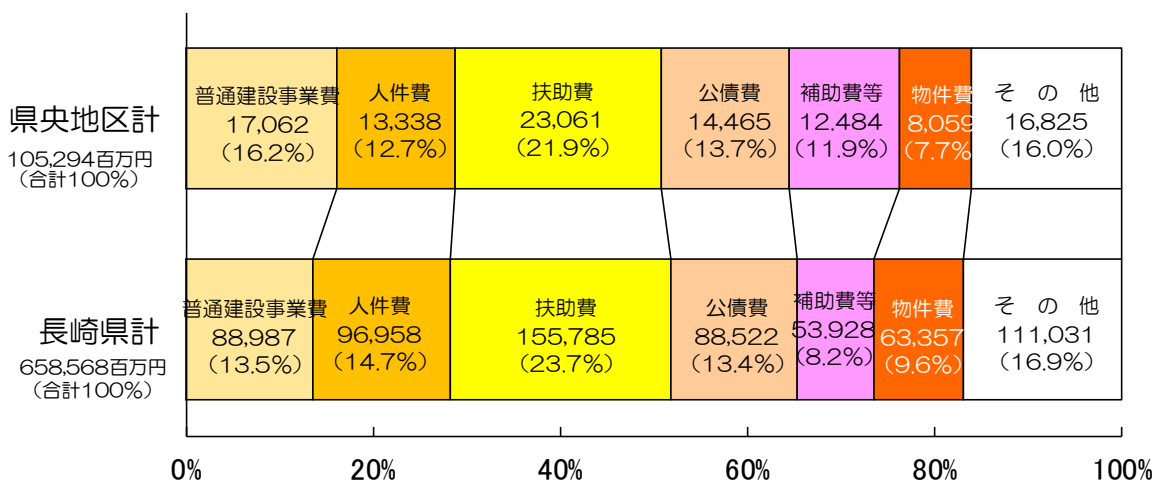
その内訳は、地方交付税22.2%（県全体29.5%）、地方税24.4%（同20.6%）、国庫支出金15.1%（同16.9%）、地方債11.0%（同10.5%）県支出金7.2%（同6.2%）となっており、県全体と比べ、地方税はやや高く、地方交付税・国庫支出金は低い割合になっています。

また、普通会計歳出決算額は、約1,053億円となっており、県全体約6,586億円の16%を占め、その内訳は、扶助費21.9%（県全体23.7%）、普通建設事業費16.2%（同13.5%）、公債費13.7%（同13.4%）、人件費12.7%（同14.7%）の順になっています。

平成24年度 歳入決算額



平成24年度 歳出決算額



（総務省 平成24年度市町村別決算状況調）

4 県税

税務部の管轄は、諫早市、大村市の二市からなる「県央地域」と、島原市、雲仙市、南島原市の三市からなる「島原半島地域」で構成されています。管轄区域面積は907K㎡で、県全土の約22%を占めています。なお、島原地区には、地域住民の方々に対する窓口業務を行うため、出張所を設け、県税の納付や納税証明、免税軽油、各種申告書、減免等の受付業務を行っています。

平成25年度の管内県税収入額は163億790万5千円で、県税全体の16.4%を占めています。内訳は、個人県民税が52.7%（県税全体は36.1%）、自動車税が22.0%（同13.1%）、法人事業税が約12.4%（同14.9%）と、この三税目で全体の約87.2%（同64.1%）を占めています。特に個人県民税においては、諫早市と大村市の二市の調定額が7割超となっていることから、この二市の動向により、当局の税収が大きく左右される状況となっています。

また、平成25年度の管内の県税収入未済額は、前年度より約5,356万5千円減の7億5,736万2千円で、県全体の収入未済額の約28.6%を占めています。このうち個人県民税の収入未済額は、前年度より5,454万円減の6億7,245万3千円と全体の約89%（県全体では83%）を占めていることから、平成21年度に設置した「長崎県地方税回収機構」を最大限に活用し、市との連携強化を図りながら、収入未済額の解消に全力で取り組むこととしています。

(平成26年4月1日現在)

区分 市名	面積 (K㎡)	人口 (人)	世帯数 (世帯)	県民税 納税 義務者数	事業税対象者数		自動車 登録台 (台)	ゴルフ 場利用 税課税
					個人 (人)	法人 (社)		
諫早市	321.26	138,262	51,968	65,660	810	2,440	49,439	4
大村市	126.56	91,877	35,857	43,480	408	1,244	30,205	2
島原市	82.78	45,890	17,412	20,560	257	733	15,766	0
雲仙市	206.92	44,811	16,263	19,239	203	559	14,726	2
南島原市	169.92	47,526	17,434	20,066	204	573	15,479	1
合計	907.44	368,366	138,934	169,005	1,882	5,549	125,615	9

* 面積については、H25.10.1時点の国土地理院市町村別面積調による

* 人口、世帯数については、H26.4.1現在の長崎県統計課推計人口による

* 県民税納税義務者数は、平成25年度課税調定状況報告書(26.5末現在)による

* 自動車登録台数は、H26.4.1現在の登録台数調による

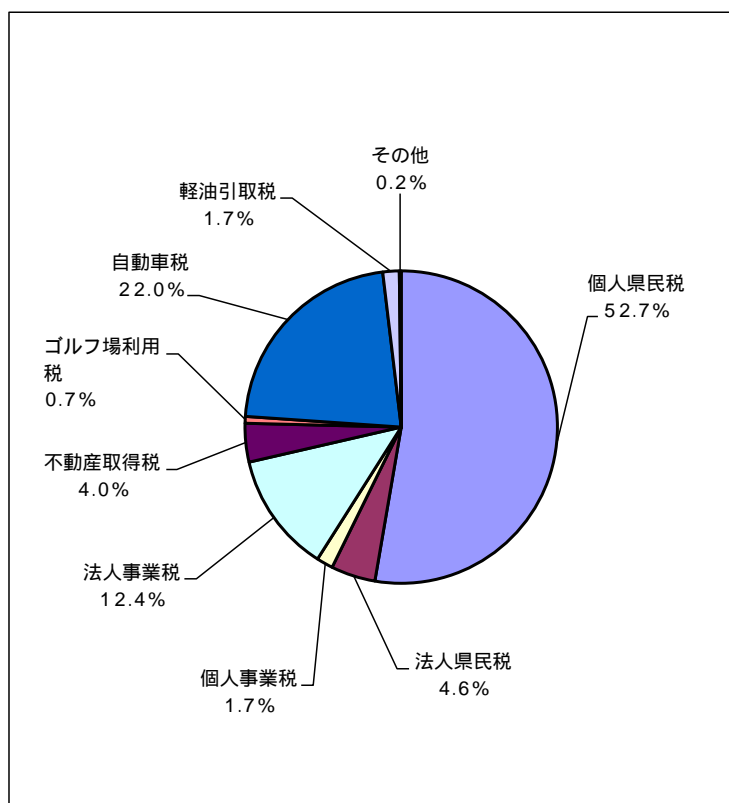
平成25年度決算状況

(単位：千円、%)

区分	調定額	収入額	不納欠損額	収入未済額	収入歩合		
					当年度	前年度	
決算額	現	16,302,601	16,106,015	241	196,345	98.8	98.7
	繰	839,732	201,890	76,825	561,017	24.0	23.5
	計	17,142,333	16,307,905	77,066	757,362	95.1	94.7

平成25年度 税目別収入額比較

県央管内



(単位: 千円、%)

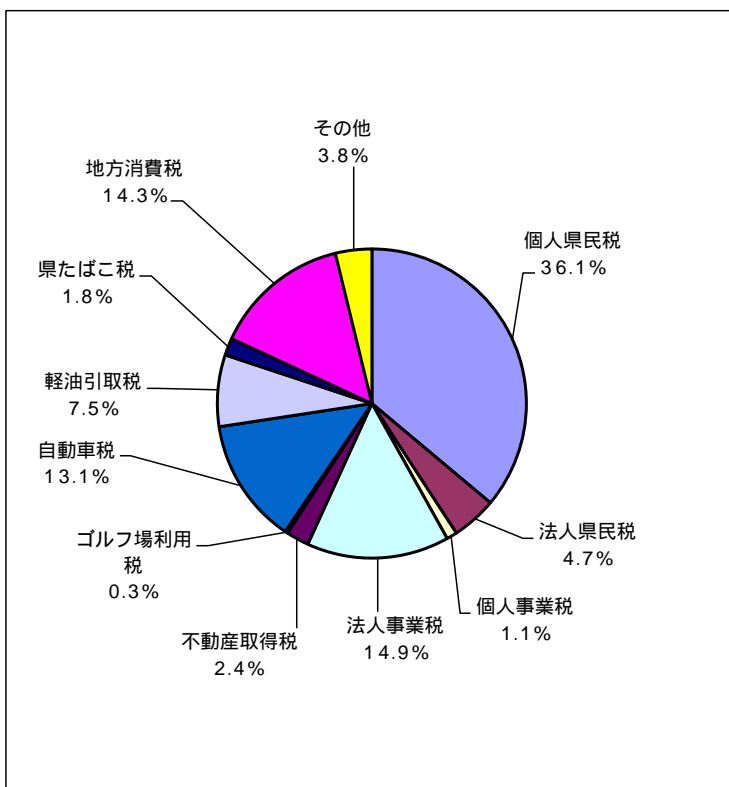
税目	収入額	構成比
個人県民税	8,601,280	52.7
法人県民税	748,814	4.6
個人事業税	272,151	1.7
法人事業税	2,021,808	12.4
不動産取得税	653,347	4.0
ゴルフ場利用税	108,593	0.7
自動車税	3,589,806	22.0
軽油引取税	272,235	1.7
その他	39,871	0.2
合計	16,307,905	100.0

個人県民税収入額の市別内訳

(単位: 千円、%)

	収入額	構成比
諫早市	3,538,609	41.1
大村市	2,518,043	29.3
島原市	982,384	11.4
雲仙市	768,570	8.9
南島原市	793,674	9.3
計	8,601,280	100.0

県全体



(単位: 千円、%)

税目	収入額	構成比
個人県民税	35,917,041	36.1
法人県民税	4,689,071	4.7
個人事業税	1,107,828	1.1
法人事業税	14,794,307	14.9
不動産取得税	2,412,816	2.4
ゴルフ場利用税	324,389	0.3
自動車税	13,045,693	13.1
軽油引取税	7,479,903	7.5
県たばこ税	1,838,637	1.8
地方消費税	14,215,522	14.3
その他	3,693,347	3.8
合計	99,518,554	100.0

(県税務課 平成25年度 所別県税決算書)

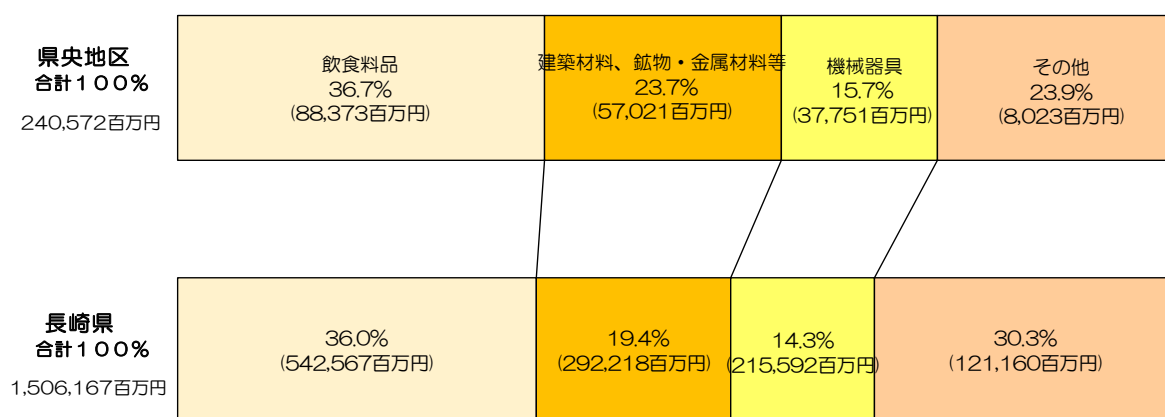
5. 商工業

(1) 商業

平成24年経済センサスによると、県央地区の事業所数は1,978、従業者数14,246人、年間販売額4,116億円で、県全体に対する割合は、それぞれ13.8%、16.3%、15.4%となっています。

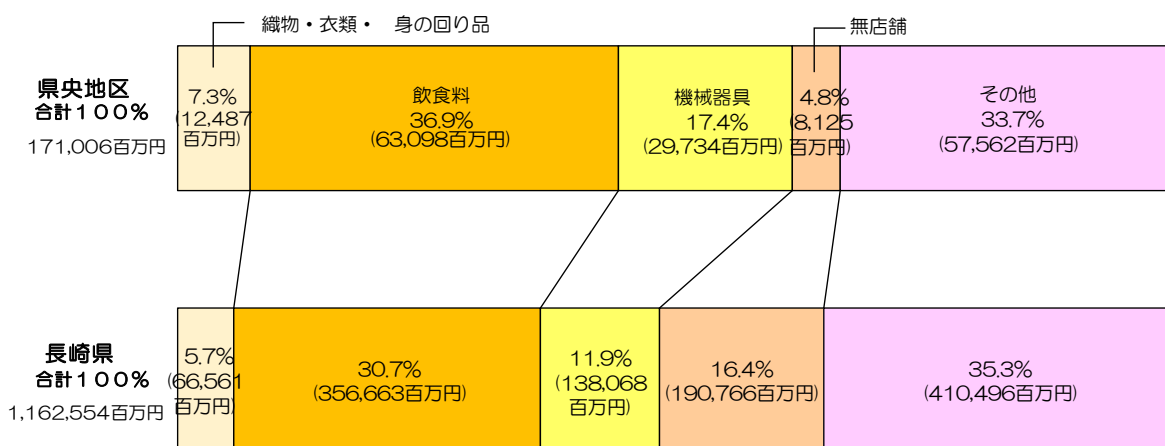
また、1事業所あたりの従業者数は7.2人、1事業所あたりの年間販売額は208.1百万円で、県平均の6.1人、185.5百万円と比べ、従業員数・販売額とも県平均を上回っています。

商品別年間卸売販売額



(平成24年経済センサス)

商品別年間小売販売額



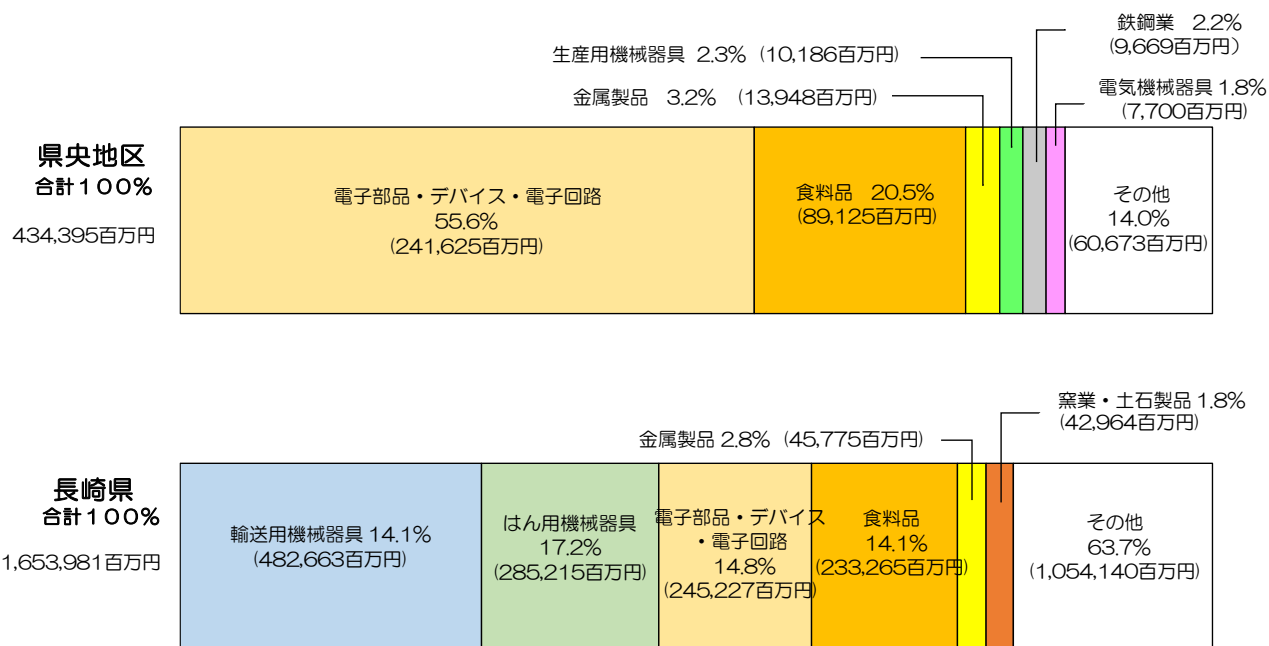
(平成24年経済センサス)

(2) 工業

平成24年経済センサスによると、県央管内の製造業（従業者4人以上の事業所）の事業所数309社、従業員数13,803人、製造品出荷額等は434,395百万円で、それぞれ県全体の15.1%、22.9%、26.3%となっています。

県央管内の1事業所あたりの出荷額においては、1,406百万円で、県全体の809百万円と比べると大きく上回っています。

製造品出荷額等



(平成24年経済センサス)

(3) 企業誘致

企業誘致は、雇用創出、若者の県内定着に即効性があり、また、地域経済への波及効果も大きく、県民の所得向上に寄与するものであるため、県では積極的に推進しています。

県央地域は、県内でも屈指の交通利便性を有し、諫早市は、「諫早中核工業団地」のほか3工業団地は100%分譲済みであり、計約190社が立地しているとともに、新たに「西諫早産業団地」の分譲を始めています。

また、大村市の「大村ハイテクパーク」及び「オフィスパーク大村」も、多くの誘致実績があります。

平成26年5月現在

業 種	諫早市	大村市	立地年度
一般貨物自動車運送業	1		H16
航空機関連部品の製造・加工		1	H17
マイコンソフト・LSI開発設計製造	1		
蓄光関連商品製造		1	H18
ワイヤーハーネス、リードワイヤー等の製造・販売		1	
自動車用バネ製造		1	H19
真空成形トレー等製造販売		1	
自動車部品、産業用ロボット、計測器の製造		1	H23
自動車及び同部品、関連製品の研究・開発・製造等		1	
自動車用新製品の開発・設計、グローバル部材、内製検討品等の評価		1	H24
水産食料品製造（明太子）	1		
自動車・映像機器等の部品開発試作品から量産までのワンストップ生産・技術開発拠点		1	

（長崎県産業労働部企業立地課調）

6. 観 光

(1) 観光の動向

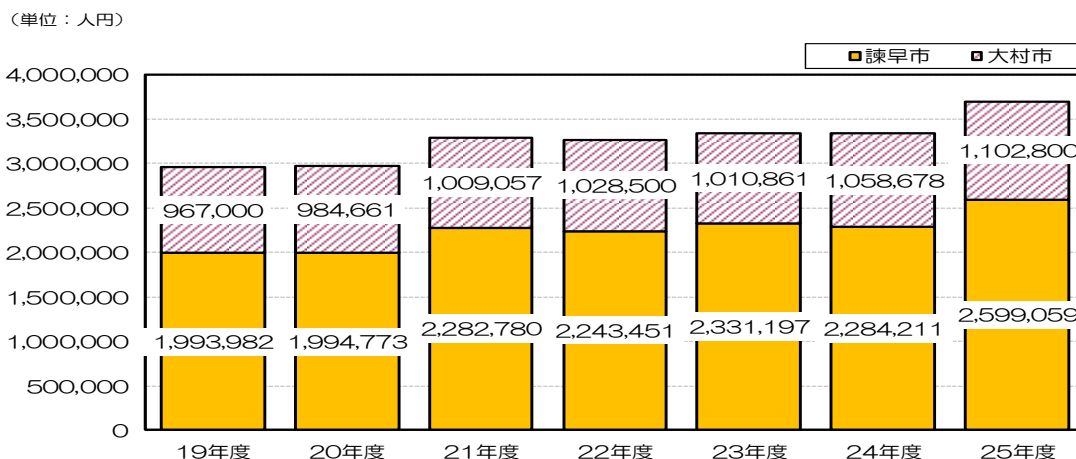
長崎県のほぼ中央に位置する県央地域は、有明海・大村湾・橘湾の特性の異なる3つの海、多良山系の山々に囲まれた美しい自然景観、長崎街道や眼鏡橋、大村湾の城下町等の歴史遺産などの観光資源に恵まれています。

平成25年の管内の観光客延数は約370万人（諫早市約260万人・大村市約110万人）で、県全体の11.8%を占めており、観光客の延数のうち、74.8%が日帰り客となっています。

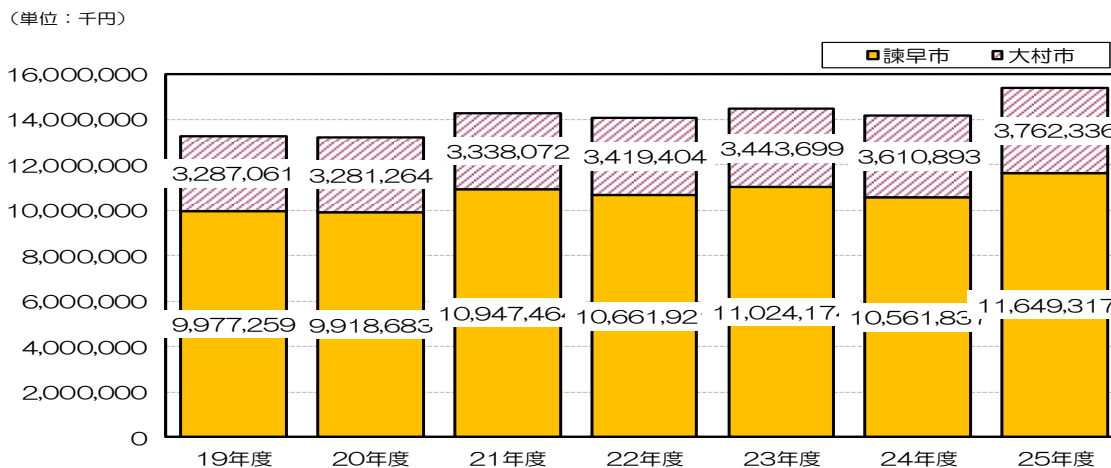
なお、管内両市ともに過去最高の観光客数を記録しており、人気のスポットとして、諫早市は「白木峰高原」「諫早ゆうゆうランド干拓の里」「サッカーJ2のVファーレン長崎のホームゲーム（県立総合運動公園陸上競技場）」などで、大村市は「大村公園」「フルーツ狩りなど体験型観光」「野岳湖公園」などのほか、県内初開催の「トミカ博」などイベント集客も好調でした。

また、観光消費額は約151億円で、県全体の4.6%となっており、観光消費額においても上昇傾向にあります。

観光客延数



観光消費額



(長崎県観光振興課 平成25年度観光統計)

(2) 自然公園

県央地域は、有明海・大村湾・橘湾のそれぞれの特徴を持つ 3 つの海に面し、多良山系の山々や県内唯一の一級河川である本明川、また広大な諫早湾干拓地があり、豊かな自然に恵まれています。

県立自然公園として、多良岳県立公園及び大村湾県立公園が指定されており、その面積は県全体の県立自然公園における約 36%を占めています。

昭和 26 年に指定を受けた多良岳県立公園は、標高 1,076mの経ヶ岳を主峰とし、多良岳、五家原岳を中枢とする山岳群からなる多良岳系を源とする河川は良好な渓谷美をなし、周辺の森林にはツクシシャクナゲ、センダイソウの群落、ブチサンショウウオ等、学術上貴重な種を含む多様な動植物が生息・生育しています。

昭和 41 年に指定を受けた大村湾県立公園は、県のほぼ中央に位置する大村湾沿岸と湾内の島々からなり、大村湾北部の針尾瀬戸、西部のリアス式海岸、東部の大崎半島等の多様な景観が見られます。また、湾南部の琴ノ尾岳、鳴鼓岳からは大村湾を中心に西彼杵半島や多良岳が一望できます。



多良山系の山々



琴ノ尾岳からの展望

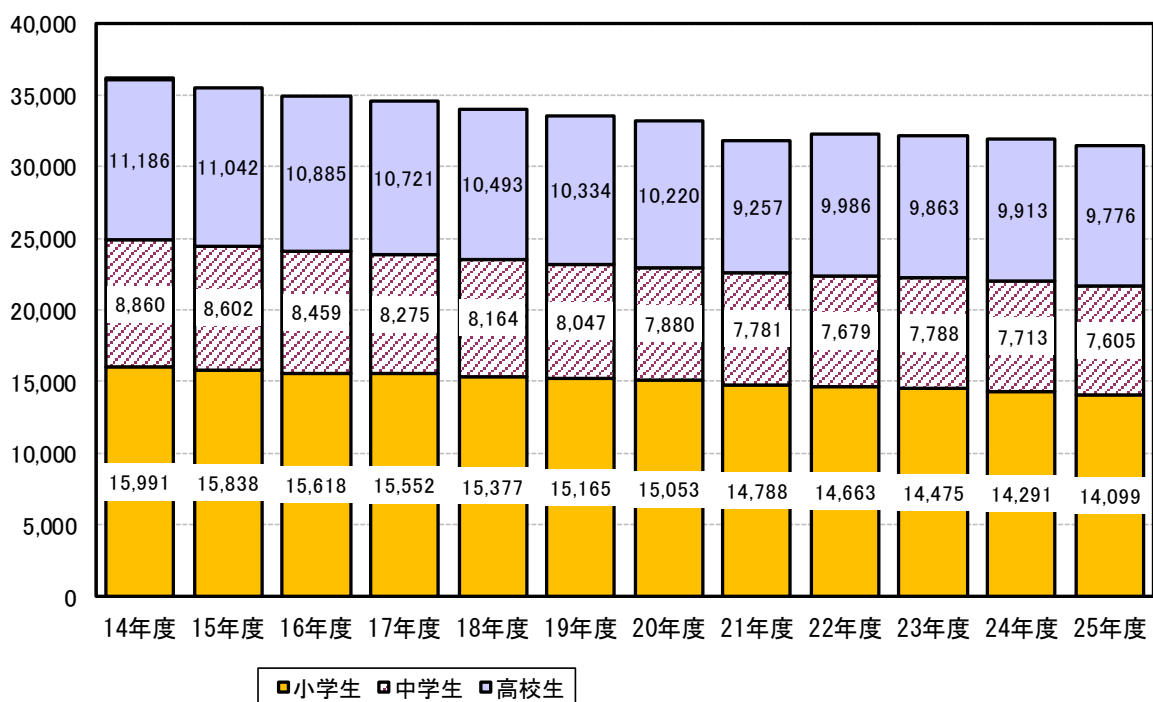


ツクシシャクナゲ

7. 教育

県央管内は、平成 25 年 5 月 1 日現在、小学校 44 校・中学校 24 校・高等学校 12 校・特別支援学校 7 校に、31,994 名の児童生徒が在籍し、4,876 名の教職員による教育活動が行われています。
 平成 25 年 3 月の高等学校卒業者の進路は、大学等への進学率は 45.6%（県全体 41.9%）、就職率は 27.7%（県全体 28.9%）となっています。

県央地区児童・生徒数の推移状況（各年度 5 月 1 日現在）



（【長崎県統計課・学校基本調査】・【教育委員会・平成 25 年度学校一覧・教育統計】）

8 保健

(1)医療供給体制、人材育成

- ・県央地域保健医療圏域(諫早市・大村市・東彼杵郡)には、平成26年3月31日現在、病院31、一般診療所257、歯科診療所132の医療施設があり、地域医療の中核病院である地域医療支援病院として、独立行政法人地域医療機能推進機構諫早総合病院、独立行政法人国立病院機構長崎医療センター、独立行政法人国立病院機構長崎川棚医療センターが指定されています。
- ・本年から「教育保健所」として位置づけられており、本県の地域保健専門職員に対する一元的な教育研修体制の確立を図るための研修プログラムの開発・実施や、各職種ごとの研修モデルコースの作成を行います。
- ・保健師学生等保健所実習等のほか、JICA集団研修等の研修事業を実施しています。

JICA：独立行政法人 国際協力機構

(2)食品衛生対策

- ・食品の安全性確保のため、食品の調理、製造、販売施設の許可や監視指導及び管内で製造または流通する食品の収去検査を計画的に実施しています。
 - ・特に本年は「長崎がんばらんば国体」「長崎がんばらんば大会」が開催されますので、期間中の国体関連施設等での食中毒事件ゼロを目指すため、弁当調整施設や宿泊施設の監視を強化します。
- ◎ 平成25年度実績 監視指導延件数 3,592件 食品収去検査数 722件

(3)医薬品等安全対策

- ・医薬品等の有効性、安全性の確保を図るため、及び毒物劇物、麻薬・向精神薬・覚せい剤原料に起因する事故等を防止するため、薬局、医薬品販売業者、病院等に対し監視指導を実施しています。
- ◎ 平成25年度実績 薬事監視 371件、毒物劇物監視 77件、麻薬等監視 478件

(4)環境保全・廃棄物対策

- ・廃棄物の適正処理を推進し、地域の環境を保全するために産業廃棄物処理業者等に対し、立入検査および指導等を行っています。
- ◎ 平成25年度実績 廃棄物関係 1,307件 不法投棄発見 9件
- ・公共用水域の水質検査を11地点で延べ114回調査しています。
 - ・工場・事業場の監視指導を行っています。

(5)健康対策

- ・健康づくりの推進、歯科保健対策、難病対策、結核・インフルエンザなどの感染症をはじめとする疾病の予防や医療対策など、住民の健康増進を目指した事業を行っています。
 - ・特に、管内は結核患者が多く予防から治療までの結核対策に取り組んでいます。
- ◎平成25年新登録患者数50人(喀痰塗抹陽性者17人)
- ・給食施設の栄養・衛生管理とその施設にいる喫食者の健康づくりを推進しています。
- ◎平成25年度給食施設巡回指導数：77施設(305施設中) 研修会開催5回
- ・今年から先天性風疹症候群を予防するために風疹抗体検査を実施しています。

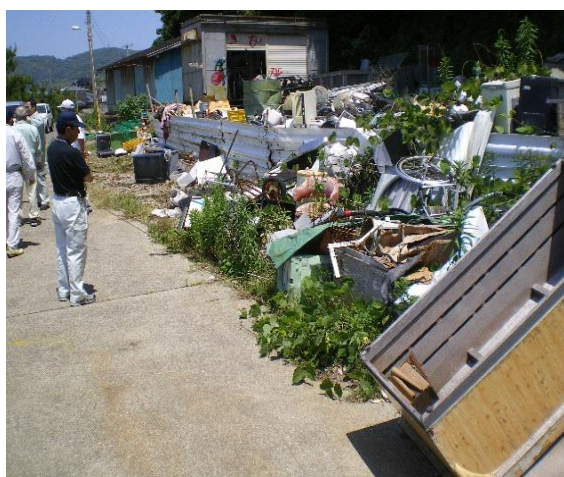
(6)保健福祉対策

- ・長期療養児や発達障害児等の相談・支援体制づくりなどを行っています。
- ・特に本年は、青年期以降の発達障害者の社会生活を支援する事業に取り組んでいます。
- ・精神保健に関する相談や精神障害者の地域生活の支援、自殺対策、ひきこもり対策などを行っています。
- ・脳卒中に対する医療や介護の連携推進など地域リハビリテーション対策に取り組んでいます。

◎ J I C A 集 団 研 修



◎ 廃 棄 物 パ ト ロ ー ル



◎ 動 物 愛 護 講 演 会 「 犬 と の 楽 し い 生 活 」



◎ 自 生 け し の 抜 去 (抜 去 前)



◎ 食 品 収 去 検 査 の 状 況



◎ 小 学 生 に 対 す る 性 教 育



9 農林業

(1) 農業

管内は、中山間地域が多く、海岸沿いの温暖な気候を利用して果樹を中心とした農業生産が営まれている「長崎・西彼地域」と平野部から中山間とさまざまな地形条件を活かし、多種多様な農作物が生産されている「県央地域」で構成されています。

①「長崎・西彼地域」の農業

長崎・西彼地域は、総土地面積69,808haのうち8.0%にあたる5,531haが耕地となっています。このうち、畑の割合が77%と特に高く（県平均は53%）、温州みかんや全国一を誇るびわなどの果実類が盛んに生産されており、県内果樹農家総戸数の43%、総栽培面積の45%を占めています。

また、畜産の生産も盛んであり、特に豚では、1経営体当たりの飼養頭数が、県平均の1,900頭の約2倍である3,700頭と、規模の大きな養豚経営が営まれています。

しかしながら、農家戸数は減少を続けており、2010年農林業センサスでは販売農家戸数が3,204戸と、平成17年と比べ85%に減少しており、県全体の87%を上回る率で減少が進んでいます。

基幹的農業従事者の平均年齢は、県全体の64歳より各市町とも高く、担い手の高齢化が引き続き進んでおります。

今後は、みかん産地の再生に加え、園芸主体の経営体による新たな産地の形成や、環境と調和した収益性の高い畜産経営が営まれ、地域の重要な基幹産業となる農業を目指します。

②「県央地域」の農業

県央地域では、総土地面積61,530haのうち17.8%にあたる10,924haの耕地で水稲、麦、大豆、野菜類、果実類、花き、茶等の工芸作物、肉用牛、豚など、多様な農業が営まれています。特に麦類の作付面積は県全体の47%と県内でも有数の産地です。

農家戸数は、2010年農林業センサスによると販売農家戸数が5,472戸で、平成17年の89%と減少しているものの、県全体の減少率と比較すると緩やかであります。

基幹的農業従事者の平均年齢は、県全体より5歳程度高くなっている町があるなど、他市町より若干高齢化が進んでいる市町もあります。

今後は、平坦な穀倉地帯や圃場整備やかんがい施設の整備が行われた畑地帯および諫早湾干拓等を中心に、県内でも有数の食糧エネルギー供給地帯を目指します。

第60次長崎農林水産統計年報（H24～25年）、2010年世界農林業センサスより



進む『なつたより』の産地化



出荷を控えたカーネーションと県育成品種「だいすき」



老齡株の改植をすすめるアスパラガス産地



県内有数の養豚産地

③「諫早湾干拓」の農業

営農開始から7年目を迎えた諫早湾干拓地では、666haの農地に39経営体（法人18、個人21）が野菜、花き、飼料作物等を栽培しています。

安全・安心な農産物を供給する一大産地を形成するため、長崎県特別栽培農産物（化学肥料5割以上減、化学合成農薬5割以上減）、または有機JAS農産物（無化学肥料、無化学合成農薬）の認証拡大をめざしています。

昨年度は、43品目、収穫済面積としては1,183haの農産物が栽培され、耕地利用率は178%と県平均の約1.9倍となりました。

また、「環境保全型農業直接支援対策」を活用した環境保全型農業の実践が進められるとともに、加工・業務用野菜生産のための協議会も結成されています。



諫早湾干拓全景

営農者の内訳

経営形態	経営体数
法人	18
個人	21
合計	39

25年度作付状況（単位：ha）

品目	収穫済面積
野菜	540
飼料作物	251
その他作物	147
緑肥	211
施設園芸	34
合計	1,183



レタスの収穫



しそ栽培



キャベツの収穫



ミニトマト栽培



たまねぎの収穫

9 農林業

(2) 農村整備

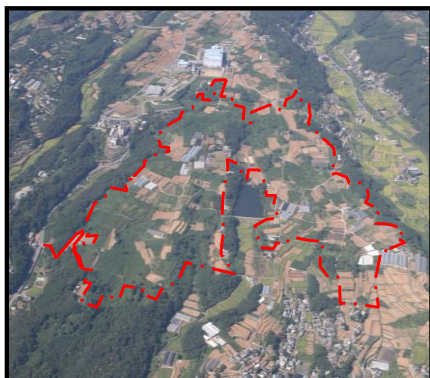
管内は、大村湾を囲む長崎・西彼地域及び、諫早・大村・東彼杵地域からなり、その耕地面積は県下全体の33%となっています。

長崎・西彼地域は、地形は複雑で起伏が多く平地に乏しい急傾斜地で、耕地面積は県全体の11%、平成25年度における区画整理の整備率は水田39%（県平均52%）、畑13%（県平均23%）と低くなっています。基盤整備として、耕作放棄地化を解消するための畑作地帯の区画整理や海岸保全などの防災事業を実施しています。

諫早・大村・東彼杵地域は、平成諫早湾干拓や小野・森山の干拓地及び大村市の平坦地において食糧エネルギー供給地帯を目指しています。また、多良岳山麓及び橘湾に面した丘陵地帯では、畑作物の栽培が盛んで馬鈴薯、玉葱、人参等のほか、茶の産地となっています。耕地面積は県全体の22%を占めており、平成25年度における区画整理の整備率は水田71%、畑46%であり県下トップの整備率となっています。基盤整備として、諫早湾干拓背後地水田地帯の排水対策や、畑地帯の区画整理・かんがい水の確保、川棚の農道網の整備を行っています。防災対策としては、農村地域の災害を未然に防止するためのため池等の整備に取り組んでおります。

整備された畑地帯 小豆崎地区 ～畑地帯総合整備事業（担い手育成型）～

○整備前の全景〔H22年9月撮影〕



○整備後の全景〔H25年11月撮影〕



《小豆崎地区の概要》

場 所：諫早市福田町、小豆崎町、
西里町、中田町

事業工期：平成20年度～平成27年度

受益面積：38.9ha

主要工事：区画整理38.9ha
畑地かんがい38.9ha

主要作物：ばれいしょ、たまねぎ、菊、
にんじん等

《作付率》

整備前：57%⇒整備後：133%

担い手農地集積率(ⅠP)：約60%〔H25〕

○たまねぎ収穫状況



○ばれいしょ収穫状況



○畑かん利用状況



○新たに建設されたハウス



9 農林業

(3) 森林・林業

森林の現状

管内の森林は国有林6,655ha、民有林60,622ha(公有林8,386ha、私有林52,236ha)であり、森林が総土地面積の51%を占め、民有林の人工林率は47%となっています。

大村湾東岸から有明海に面した多良山系は土地生産力が高く、生立する樹木の形質も良く、本県優良林業地帯であるとともに、地理的条件にも恵まれ流通加工の拠点となっています。

大村湾西岸の西彼杵半島を主とする低山地帯は、概して土地生産性が低いものの、良質なヒノキが生産されています。この地域には、「長崎県民の森」や「長崎市民の森」が整備され、県民の憩いの場となっています。

主要施策

(1) 森林整備の促進

戦後植栽された人工林は徐々に伐採の時期に達し、41年生以上が64%を占めているものの、間伐などの森林整備が必要な林分も多い状況にあります。

このような中、平成21年度に公表された「森林・林業再生プラン」の実現に向け、森林の造成に主眼が置かれていた制度が見直され、実効性の高い「森林経営計画制度」の導入による搬出間伐に移行されました。

このため、再生可能な森林資源の活用と森林の有する各種の公益的機能の維持発揮のため、小面積森林の団地化、施業の集約化を進め、高性能林業機械の導入や作業道の開設等による木材生産コストの低減化による搬出間伐を推進するとともに県産材の需要拡大に努めています。

平成25年度の事業は次のとおり実施しました。

・森林整備

搬出間伐 622ha、作業道 98,845m

平成26年度の事業計画は次のとおりです。

・森林整備

搬出間伐 630ha、作業道 90,000m

(2) 保安林の整備と治山事業の充実

近年の局所的な集中豪雨等に伴う激甚な山地災害の多発、水需給のひっ迫化傾向及び生活環境の悪化に対処するため、水源地域整備事業をはじめとする各種治山事業を実施し、保安林機能の充実と安全で住みよい県土づくりを推進しています。

平成25年度の事業は次のとおり実施しました。

・治山事業 14箇所 981,082千円

平成26年度の事業計画は次のとおりです。

・治山事業 12箇所 635,921千円

(3) 林道網の整備

効率的な林業経営の展開と森林の多目的総合利用の推進等を図るため、森林基幹道をはじめ公共林道を整備する一方、県単独林道等を整備し、地域林業の活性化と生活環境の整備に役立てています。

平成25年度の事業は次のとおり実施しました。

・林道開設事業等 5路線 320,108千円

・林道災害復旧事業 1路線 124,393千円

平成26年度の事業計画は次のとおりです。

・林道開設事業等 3路線 349,543千円



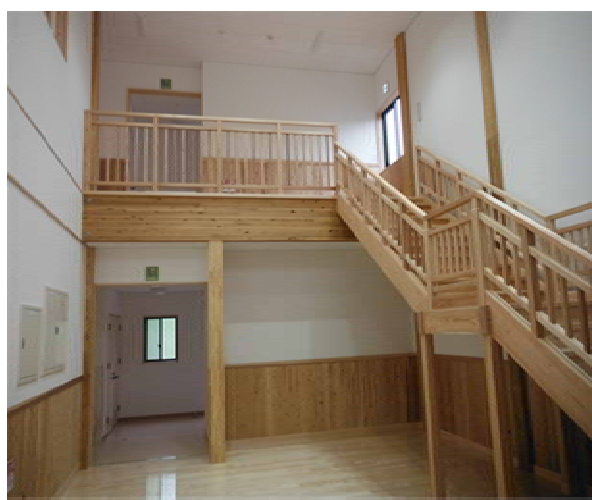
林業担い手の育成研修会



プロセッサによる間伐作業



搬出間伐実施後の山林



県産材をふんだんに利用した木造住宅



森林基幹道西彼杵半島線での間伐材運送状況



木場地区奥地保安林保全緊急対策工事
(谷止工・流路工)

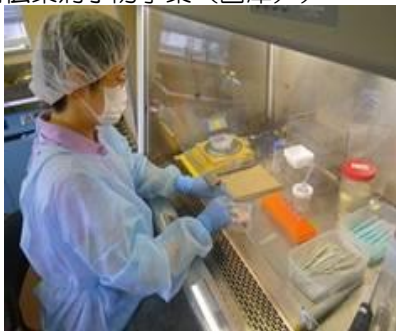
9 農林業

(4) 家畜保健（中央家畜保健衛生所）

<主な業務>

- ① 家畜伝染病予防事業（国庫）
法に基づき、各種の法定伝染病及び伝染性疾患の検査を実施することにより疾病の発生を未然に防止し、家畜の生産性向上を図っています。
- ② 家畜衛生対策事業（食の安全・安心確保交付金事業：国庫）
家畜衛生に関する技術の普及指導を実施し、安全な畜産物の安定的供給を確保するとともに、畜産経営の健全化を図っています。
- ③ 獣医事
獣医師法及び獣医療法に基づく家畜及び愛玩動物診療施設の立入検査・指導を行っています。
- ④ 動物薬事
畜産物の安全性を確保するため動物用医薬品の適正流通・使用を指導しています。
- ⑤ 家畜の改良対策
家畜人工授精師・受精卵移植師の指導、乳用牛群検定事業の推進、肉用牛改良センターと連携して優良な候補種雄牛の生産や現場後代検定の推進を図っています。
- ⑥ 病性鑑定業務（検査課）
病理・細菌・ウイルス・生化学の各部門において、県下全域の家畜保健衛生所から依頼された、より専門的で高度な検査を実施しています。
- ⑦ 畜産環境保全に関すること
家畜糞尿等排せつ物の適正管理等環境にやさしい畜産経営の推進・指導を行っています。
- ⑧ がんばらんば国体における馬事衛生に関すること
馬術競技会場における馬に係る衛生面等のサポート

(家畜伝染病予防事業（国庫）)



BSE検査



鳥インフルエンザ検査



口蹄疫防疫演習



牛の病性鑑定

（家畜衛生対策事業（食の安全・安心確保交付金事業：国庫））

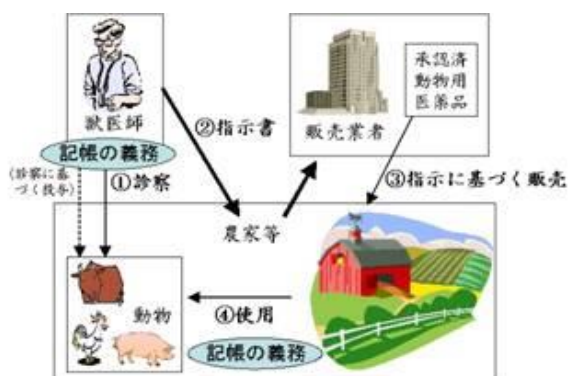


家畜衛生対策推進会議



早期妊娠診断による生産性向上

（薬事）



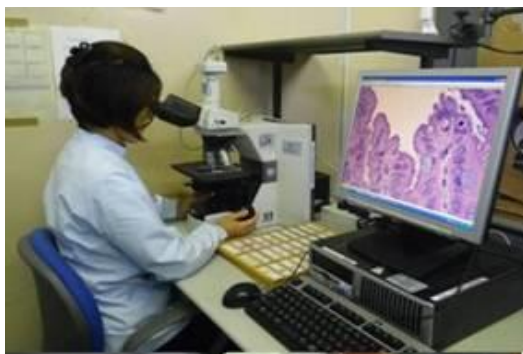
動物用医薬品の適正利用

（がんばらんば国体：馬事衛生）

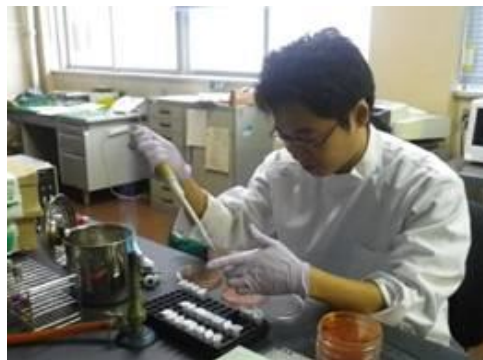


搬入された馬の検査

（病性鑑定業務（検査課））



病理組織検査



細菌検査



ウイルス検査



生化学検査

＜関係法令＞

家畜保健衛生所法、家畜伝染病予防法、BSE特別措置法、獣医師法、獣医療法、飼料安全法、薬事法、家畜改良増殖法、家畜排せつ物法

10 建設

(1) 道路

県央地域には、高速自動車国道である長崎自動車道や国土交通省所管の一般国道34号、57号、県管理の一般国道207号、251号、444号などの本県の骨格をなす幹線道路が集中しており、交通の要衝となっています。

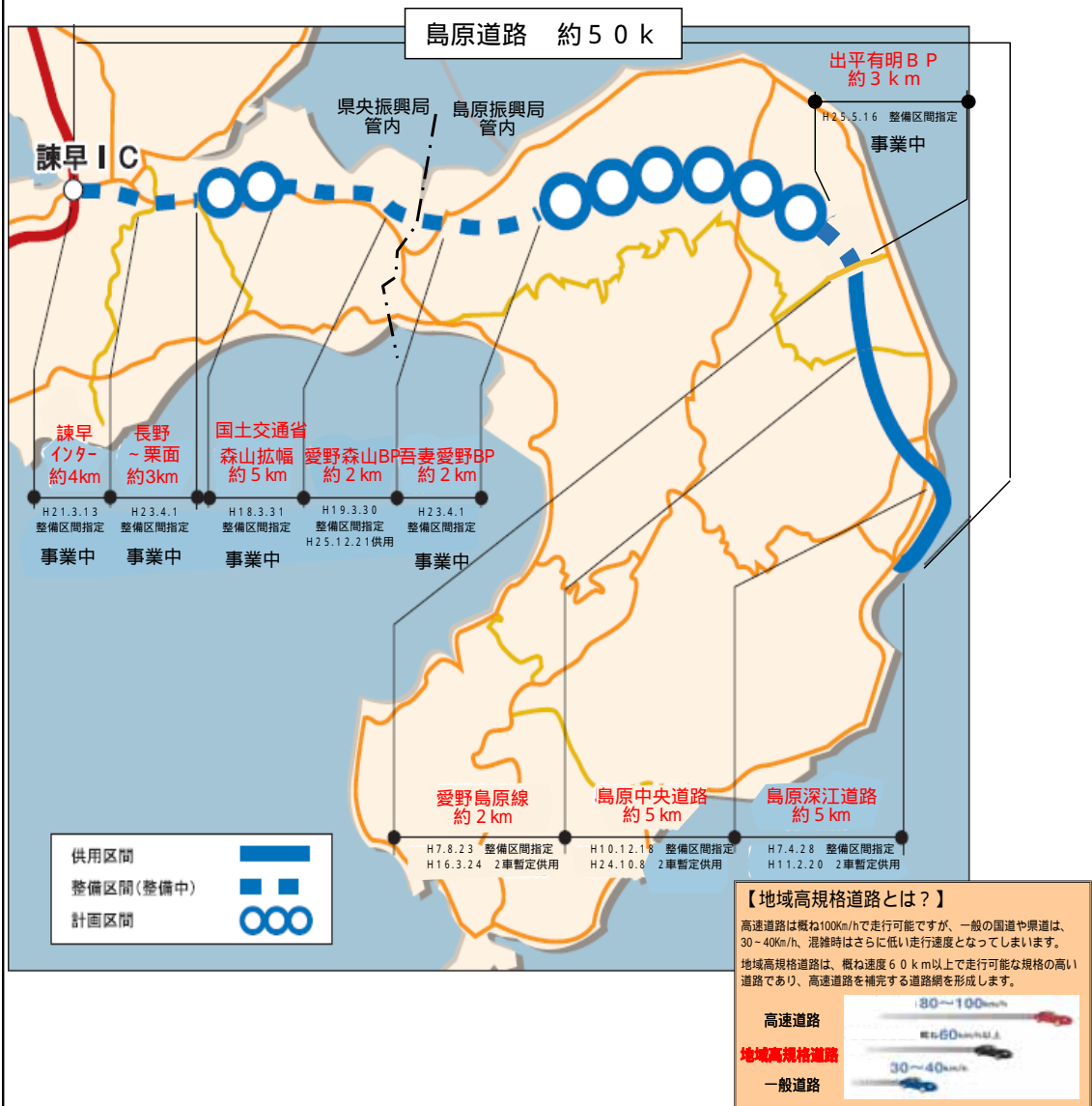
そのうち、本局で管理している道路は、一般国道3路線79km、主要地方道8路線47km、一般県道11路線76kmの、合計22路線202kmです。また、国県道の2車線以上改良率は、県全体の69%に対し、本局管理の道路では78%になります。

本県では地域の連携強化、交流促進を図るため規格の高い道路整備を重点的に進めており、本局においては地域高規格道路「島原道路」の一部を構成する、一般県道諫早外環状線「諫早インター工区」、「長野～栗面工区」の整備を実施しています。なお一般国道251号「愛野森山バイパス」は平成25年12月に供用しました。

また、安全・安心の確保のため現道拡幅や歩道整備、電線地中化、橋梁補修などの整備を実施しています。

地域高規格道路 島原道路

南島原市深江町から諫早市の長崎自動車道諫早インターまでを結ぶ、延長約50kmの自動車専用道路です。本道路の整備により諫早市中心部の交通混雑の緩和を図ると共に諫早市と島原半島の時間短縮を図り地域交流を促進し、地域の活性化を図ります。





- ・一般県道諫早外環状線
諫早インター工区（諫早市栗面町～貝津町）
延長 約4 km
幅員 12.0m(3.5m×2車線)
事業費 約169億円
事業期間 平成20年度～平成27年度目標



- ・一般県道諫早外環状線
長野～栗面工区（諫早市長野町～栗面町）
延長 約3 km
幅員 12.0m(3.5m×2車線)
事業費 約120億円
事業期間 平成23年度～平成30年度目標

一般改築

- ・一般国道207号木床拡幅（諫早市多良見町）
延 長 約1.1 km
幅 員 10.25 m (3.0m × 2車線)
事 業 費 約1.6億円
事業期間 平成19年度～平成27年度予定

一般改築

- ・一般国道207号佐瀬拡幅（諫早市多良見町）
延 長 約2.5 km
幅 員 7.0 m (2.75m × 2車線)
事 業 費 約1.2億円
事業期間 平成24年度～平成29年度予定

橋梁整備

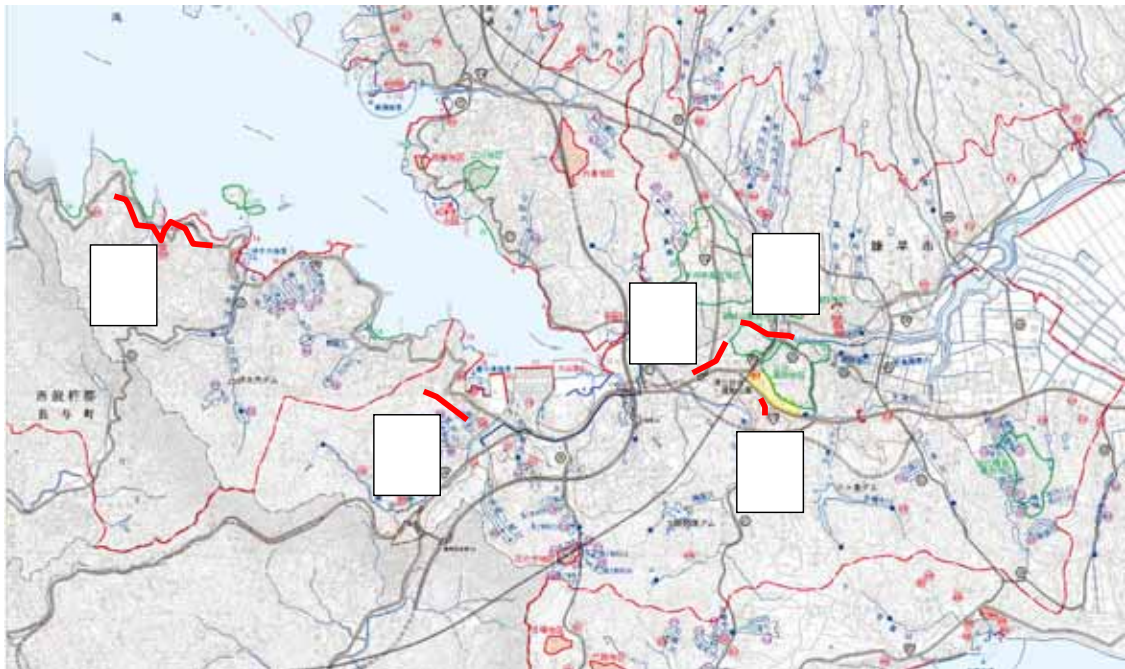
- ・主要地方道諫早飯盛線橋梁整備（諫早市新道町）
延 長 約0.4 km
幅 員 10.25 m (3.25m × 2車線)
事 業 費 約1.0億円
事業期間 平成22年度～平成26年度予定

歩道整備

- ・一般国道207号交通安全施設等整備（諫早市宇都町）
延 長 約1.0 km
歩道幅員 3.5 m
事 業 費 約1.0億円
事業期間 平成23年度～平成26年度予定

電線地中化

- ・一般国道207号電線共同溝整備（諫早市天満町～泉町）
延 長 約1.3 km
幅 員 14.5 m
事 業 費 約1.7億円
事業期間 平成20年度～平成27年度予定



10 建設

(2) 河川・砂防

県央管内の河川は、一級河川本明川水系の28河川と二級河川18水系の31河川で、流域面積は445km²、流路延長は226kmとなっています。砂防指定地は91溪流、急傾斜地崩壊危険区域は150箇所、国土交通省所管の地すべり防止区域は7箇所となっています。

管内の土砂災害危険箇所は、土石流危険溪流359溪流、急傾斜地崩壊危険箇所827箇所、地すべり危険箇所83箇所となっています。

(主な事業)

郡川広域河川改修事業

郡川は、川幅が狭いうえ、過去何度となく梅雨や台風等の大雨による災害に見舞われています。この対策として、昭和37年に菅瀬ダム、平成13年には菅瀬ダム嵩上げ工事を竣工いたしました。

さらに、郡川の安全性を高め、計画高水流量の安全な流下を図ることを目的として、平成9年度より河川改修事業に着手しており、平成26年度には本城堰が完成予定です。

○事業主体 長崎県

○関係地域 大村市

○事業計画期間 平成9年度～平成35年度

○事業概要

改修延長 L=8,970m
全体事業費 59.3億円
築堤工 V=57,016m³
掘削工 V=177,714m³
護岸工 A=21,767m²
道路・JR橋 5橋
堰 9基

○事業費

平成24年度まで 1,561,777 千円
平成25年度 390,000 千円
平成26年度 200,000 千円
平成27年度以降 3,778,223 千円



郡川・平四郎堰（H23完成）

畠地区急傾斜地崩壊対策事業

畠地区は、長崎県諫早市の多良見町に位置し、保全対象として人家25戸及び二級市道180mを含む、がけ高52m、勾配30°の急傾斜地です。急峻な自然斜面である斜面内には転石が多数存在している状況です。

今回対策工事を行う斜面の左側は、昭和57年に斜面崩壊が発生し既に対策工を実施していますが、当該地区の他の場所においても、平成11年6月、平成18年6月に災害が発生するなど、斜面が非常に不安定な状態にあります。

以上のように、当該地区は降雨により土砂災害が発生する危険度が高いことから斜面对策工事を行い、民生の安定を図るものです。

○事業主体 長崎県

○関係地域 諫早市多良見町畠

○事業期間 平成21年度～平成28年度

○事業概要

全体事業費 600,000 千円
現場吹付法枠工 L = 370m
A = 14,500m²

○年度別事業費

平成21年度	18,750 千円
平成22年度	76,873 千円
平成23年度	101,055 千円
平成24年度	99,550 千円
平成25年度	54,354 千円
平成26年度	25,000 千円
平成27年度以降	224,418 千円



畠地区急傾斜地崩壊対策事業

10 建設

(3) 港湾・漁港

県央振興局の管内には、港湾6港（長崎県管理地方港湾5港、56条港湾1港）漁港7港（長崎県管理第2種漁港1港、市管理第1種漁港6港）があります。
管内の港湾取扱貨物量は、6港で約64万トン（平成25年速報値・港湾統計）となっています。
管内の漁港水揚量は、2.1千トン、3億5千万円（平成23年・港勢調査）となっています。

（主な事業）

小長井港港湾整備事業

小長井港は、佐賀県との県境に位置し、古くから近傍より産出する石材の積出港として重要な役割を担っていました。近年では建設資材である砂の集積地として、年間約39万トン（H25年速報値）を築切地区のふ頭に陸揚げしていますが、有明海特有の大潮位差のため、干潮の際に出入港できないなどの課題を抱えています。

これまで築切地区と井崎地区において漁船用の施設を整備してきました。現在は築切地区の建設資材ふ頭の再整備と泊地の整備及び、築切地区と井崎地区において、干満に関係なく乗降が容易にできるよう簡易浮棧橋の設置を計画し、より使いやすい港を目指しています。

〔地域自主戦略交付金事業概要〕

事業期間	平成21年度～平成28年度	
事業費	約11.5億円	
主な施設	(築切地区)	(井崎地区)
	泊地(-4.5m)	物揚場(-2.0m)
	泊地(-2.0m)	
	岸壁(-4.5m)	
	物揚場(-2.0m)	
	船揚場	
	道路	

【小長井港（築切地区）全景】



有喜漁港関連道整備事業（農山漁村地域整備交付金事業）

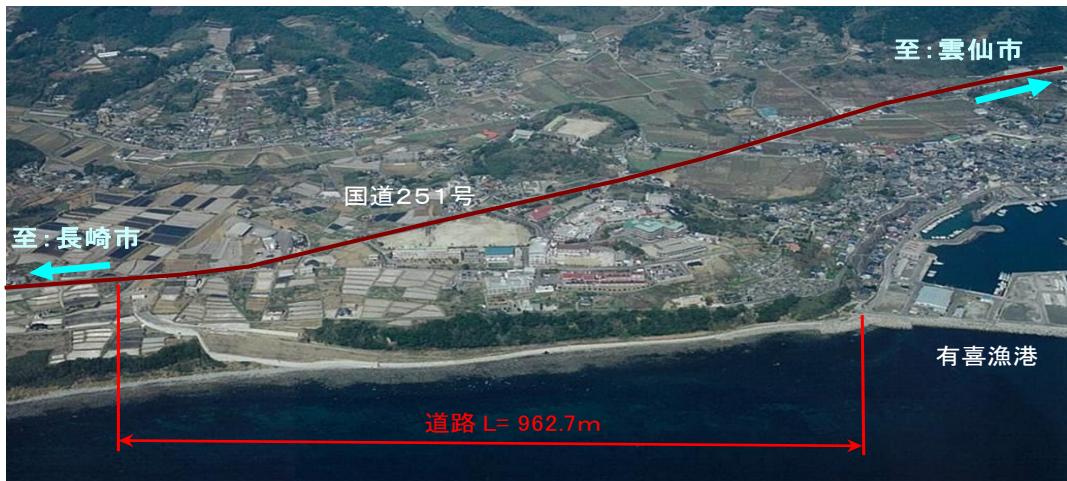
当漁港は、橘湾奥部のほぼ中央に位置する第2種漁港で、県央地区を担うまき網漁を中心とした県下有数の沿岸漁業の水産物流通拠点として発展してきた漁港です。

平成24年度までに、主な漁港施設は完成しており、これまで全国に先駆けての自然調和型防波堤整備により、防波堤前面に藻場が形成されていることが確認され、結果としてナマコの成長も著しく向上してきています。

また、本漁港より国道251号に連絡する市道は、地区の幹線道路としての役割を担うとともに、子ども達の通学路にもなっていますが、歩道はなく、また一般の交通と漁港関連の車両が輻輳し支障をきたしていることから、集落内交通の安全性確保と漁業関連物資輸送の円滑化を図るため、漁港関連道を整備しているところであり、平成28年度までに完成の見込みです。

〔関連道事業概要〕	事業期間	平成8年度～平成28年度
	事業費	約18.6億円
	主な施設	道路 L=962.7m

【有喜漁港関連道整備事業全景】



〔生産基盤整備事業概要〕	事業期間	平成14年度～平成24年度
	事業費	約38.4億円
	主な施設	防波堤、泊地、浮棧橋、道路

【有喜地区生産基盤整備事業全景】



10 建設

(4) 都市計画

(都市計画区域)

都市計画区域は、市町の中心地を含み、自然的・社会的条件、人口、土地利用、交通等の現況及び推移を勘案し、一体の都市として総合的に整備、開発、保全する必要がある区域について知事が指定するもので、県央管内では、諫早市、大村市の2市について都市計画区域が定められています。

(土地利用計画)

市街化区域及び市街化調整区域は、無秩序な市街化を防止し計画的な市街化を図ることを目的として、都市計画区域を区分して定めるものです。市街化区域は、既に市街地を形成している区域と今後概ね10年以内に優先的かつ計画的に市街化を図るべき区域とからなり、市街化調整区域は、市街化を抑制すべき区域です。当管内については、長崎都市計画区域において定められています。

用途地域などの地域地区は、都市計画における土地の自然条件及び土地利用の動向を考慮して、住居の環境を保護し、商業・工業等の利便を増進し、災害、公害を防止する等良好な都市環境の確保を図るために定められるものです。地域地区に関する都市計画は、県内では11種類が決定されており、当管内においては、用途地域、特別用途地域、高度利用地区、準防火地域、風致地区、臨港地区の6種類が定められています。

(都市施設)

都市生活の向上、都市機能の維持増進を図るため、道路、公園、下水道等の都市施設がそれぞれの都市において都市計画決定され、市町事業あるいは県事業により逐次整備されています。

1. 都市計画道路の整備

都市計画道路は、市街地の交通の円滑化や居住環境を維持する機能、市街化を誘導する機能等を持っています。管内では、市街地の交通混雑緩和を図り周辺環境にも配慮した道路の整備を進めています。

池田沖田線（大村市池田二丁目～同市沖田町）

- ・本路線の起点付近には九州新幹線新駅が予定されており、国道444号とのネットワークにより長崎空港や大村ICとのアクセスを容易にする路線であり、大村市の市街地の骨格を形成する主要幹線道路です。

【小路口工区】

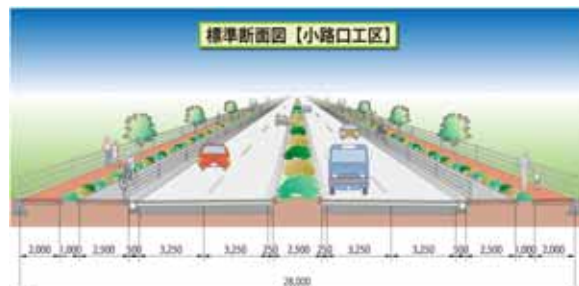
- ・平成20年度に着手し、平成26年6月現在、改築工事、舗装工事を行っています。平成26年度末の完成を目指します。
- ・事業費 = 41.0億円 L = 1,450m W = 28m

【竹松工区】

- ・平成23年2月に事業認可を取得、平成26年6月現在、用地交渉を行っています。平成28年度末の完成を目指します。
- ・事業費 = 40億円 L = 1,970m W = 20m



池田沖田線 全線



池田沖田線【小路口工区】 標準断面図

2. 都市公園の整備

都市公園は、潤いのある生活環境や都市防災機能、生物の生息空間の形成等の機能を持っています。管内では、景観の保全、県民へ広くスポーツ・レクリエーション活動の場を提供することを目的に総合公園の整備を行っています。

県立総合運動公園（諫早市宇都町）

- ・ 第24回国体（昭和44年）の主会場として整備が行われた総合公園です。スポーツ施設を中心に逐次整備を行っており、一部施設においては利用者の利便性向上のために、リニューアルや照明灯設置などを実施しました。平成19年度に次期国体の開閉会式会場に決定したことから、平成20年度より公園の基本設計等に着手し、陸上競技場をはじめとした施設整備を行い、今年度、がんばらんば国体及びがんばらんば大会の開催を迎えます。



国体整備を行う県立総合運動公園(写真中央の陸上競技場は、平成25年3月供用開始)

3. 下水道の整備

下水道は、現在の社会生活を行ううえで必要な都市施設であり、トイレの水洗化、周辺環境の改善、水質の保全、雨水の排除等の機能を持っています。管内では、閉鎖性海域である大村湾の水質保全を目的に諫早市と大村市にまたがる流域からなる流域下水道の整備を行っています。

大村湾南部流域下水道（大村湾南部処理区：諫早市、大村市）

- ・ 大村湾奥部の流域の1,644 h aを対象とした県内唯一の流域下水道です。平成5年度に事業に着手し、平成11年度に一部供用を開始し、現在まで順次供用開始区域を拡大しています。



大村湾南部浄化センター

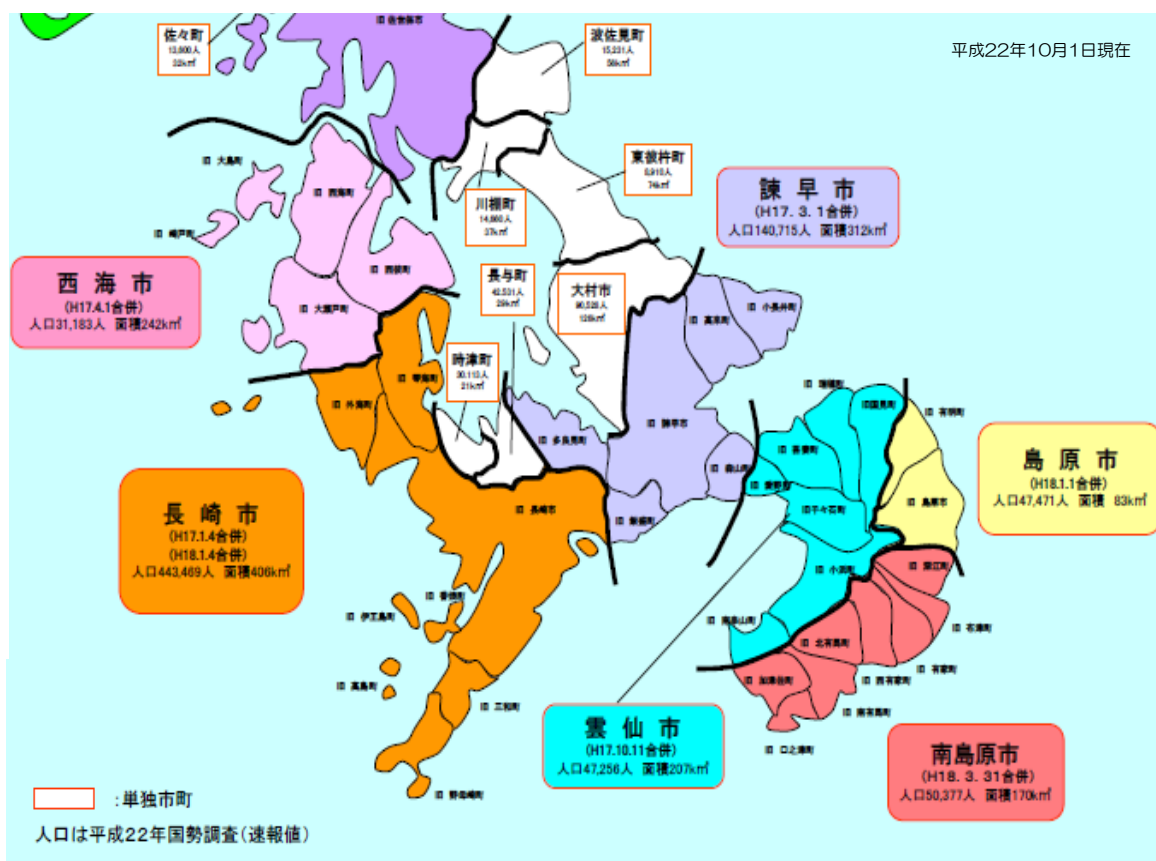
1.1 市町合併の状況

地方自治体を取り巻く環境は、人口減少、少子高齢化の進行、国・地方を通じた厳しい財政、増大する広域行政への対応など、非常に厳しい状況となっています。

このような中、住民の多様な行政需要に的確に対応し、効率的な行財政運営を行うための有効な手段のひとつとして、市町村合併に取り組みました。

県央管内では、平成17年3月1日に、諫早市、北高来郡4町及び西彼杵郡多良見町が合併し、新生・諫早市として新たな一歩を踏み出しました。

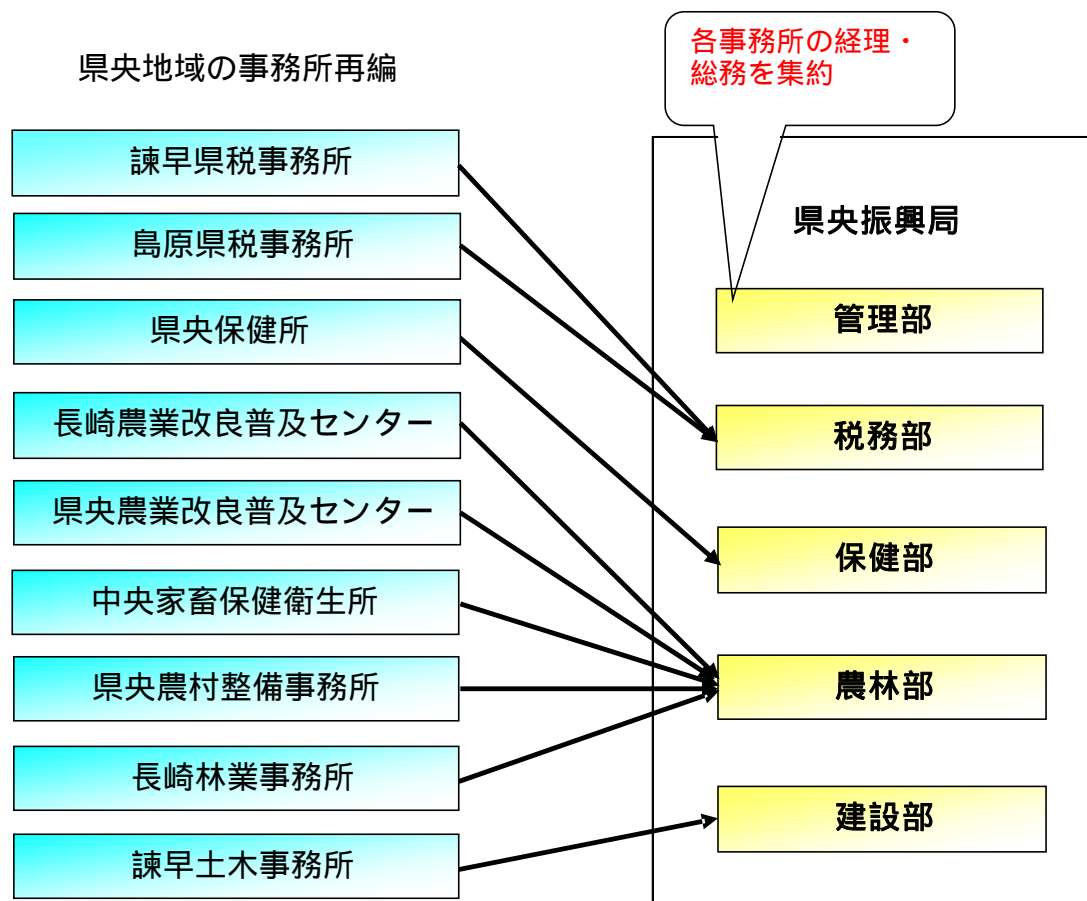
市名	沿革	施行年月日	関係市町村	沿革	施行年月日
諫早市	市制施行	平17.3.1	諫早市	市制施行（合併）	昭15.9.1
			多良見町	町制施行	昭40.11.23
			森山町	町制施行	昭44.4.1
			飯盛町	町制施行	昭40.4.1
			高来町	合併	昭31.9.20
			小長井町	町政施行	昭41.11.1
大村市			大村市	市制施行 ※昭38.7.1 東彼杵町武留路郷編入	昭17.2.11



1 2 地方機関の再編（平成21年4月1日）

（1）再編前と再編後の体制

長崎県県央振興局は、地方機関の再編により、県央地区・長崎地区・島原地区にあった9つの事務所を再編・統合し、平成21年4月に開局しました。

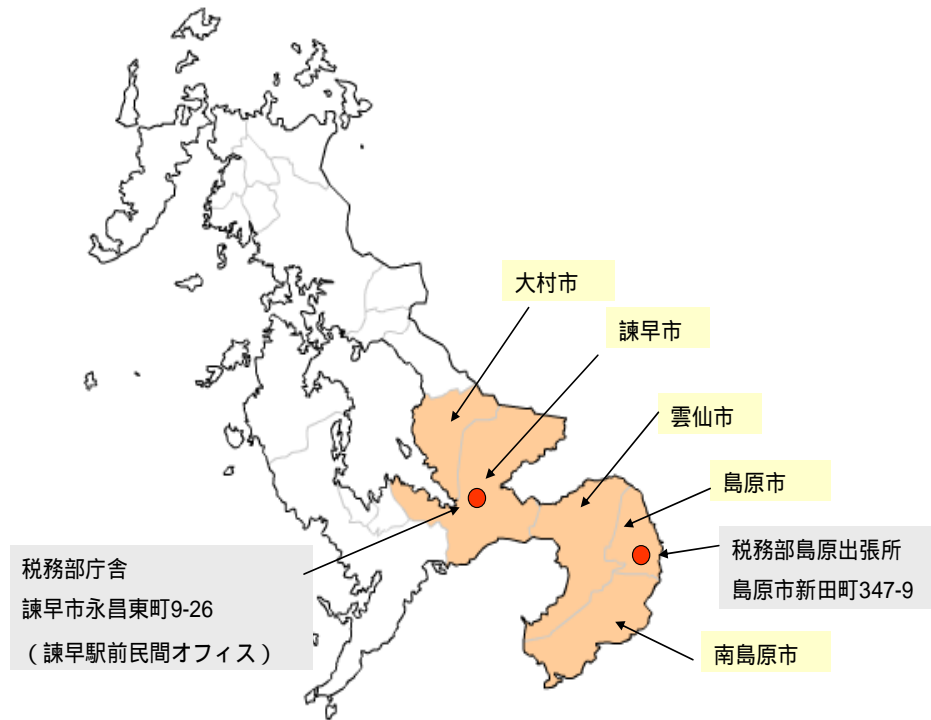


1 2 地方機関の再編

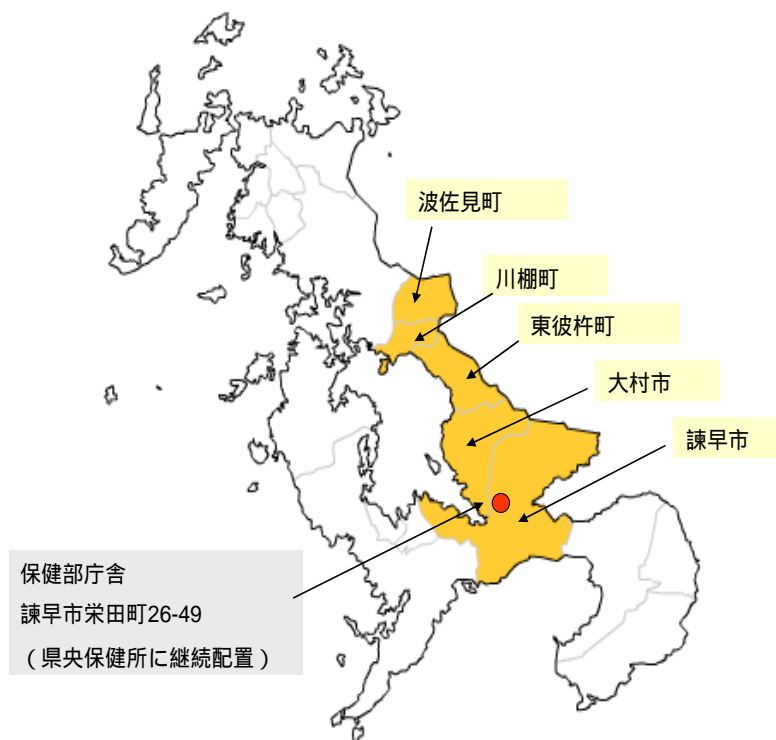
(2) 県央振興局各部の所管区域

部名	課名	諫早市	大村市	長崎市	西海市	西彼杵郡	東彼杵郡	島原市	雲仙市	南島原市	備考
管理部	課長（地域づくり支援担当）										
税務部	納税課										
	課税課										
	島原出張所										窓口業務のみ
保健部	企画調整課										
	衛生課										
	環境課										
	地域保健課										
農林部	農業企画課										
	長崎地域普及課										長崎市は、旧琴海町を除く
	諫早地域普及課										
	大村・東彼地域普及課										
	諫早湾干拓営農支援センター										
	西海事務所										長崎市は、旧琴海町のみ
	衛生課										
	防疫課										
	検査課										県下全域の病性鑑定業務（検査・分析業務）を担当
	用地管理課										
	土地改良課										
	農村整備課										
	農道課										
	諫早湾干拓堤防管理事務所										雲仙市は、諫早湾干拓潮受堤防の一部及び堤防道路の島原半島取付部
林業課											
森林土木課											
建設部	管理課										
	用地課										
	道路第一課										
	道路第二課										
	河港課										
	都市計画課										
	建築課										
	〃 管理営繕班										

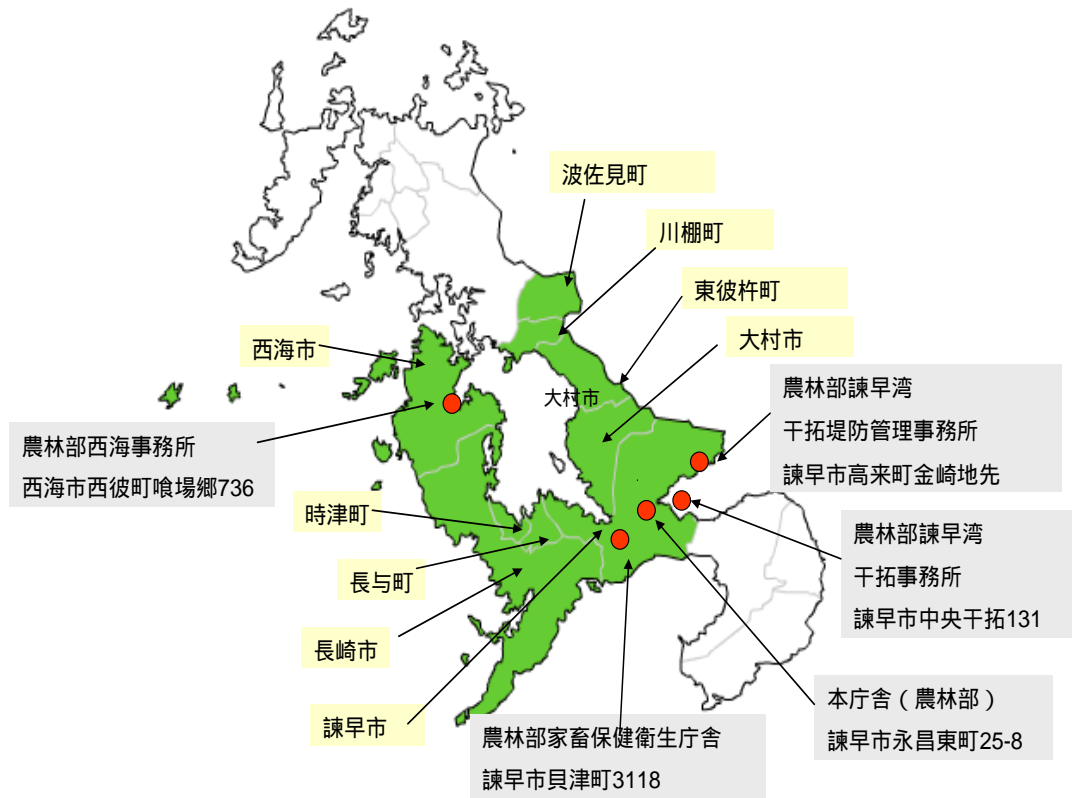
県央振興局税務部



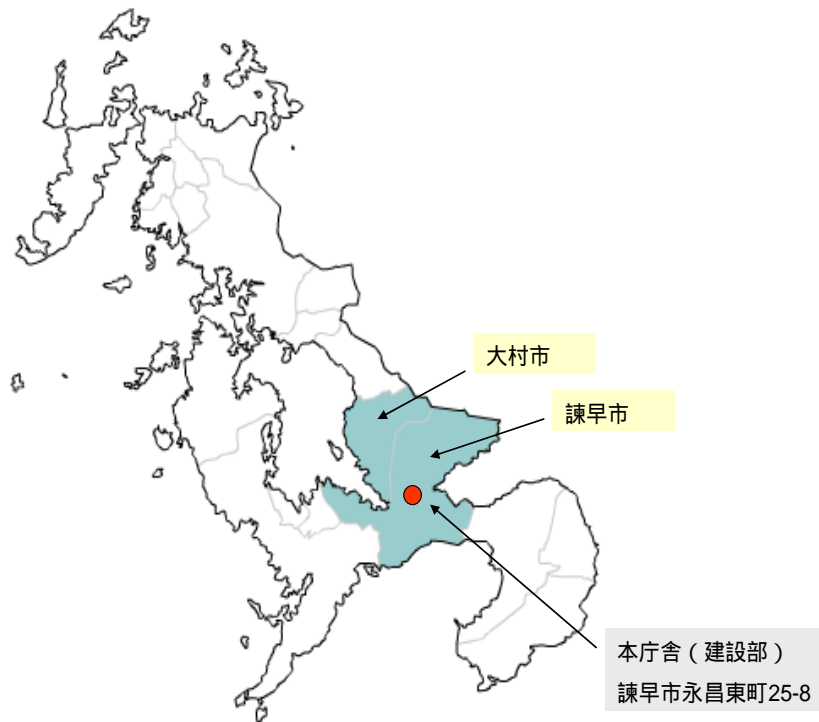
県央振興局保健部



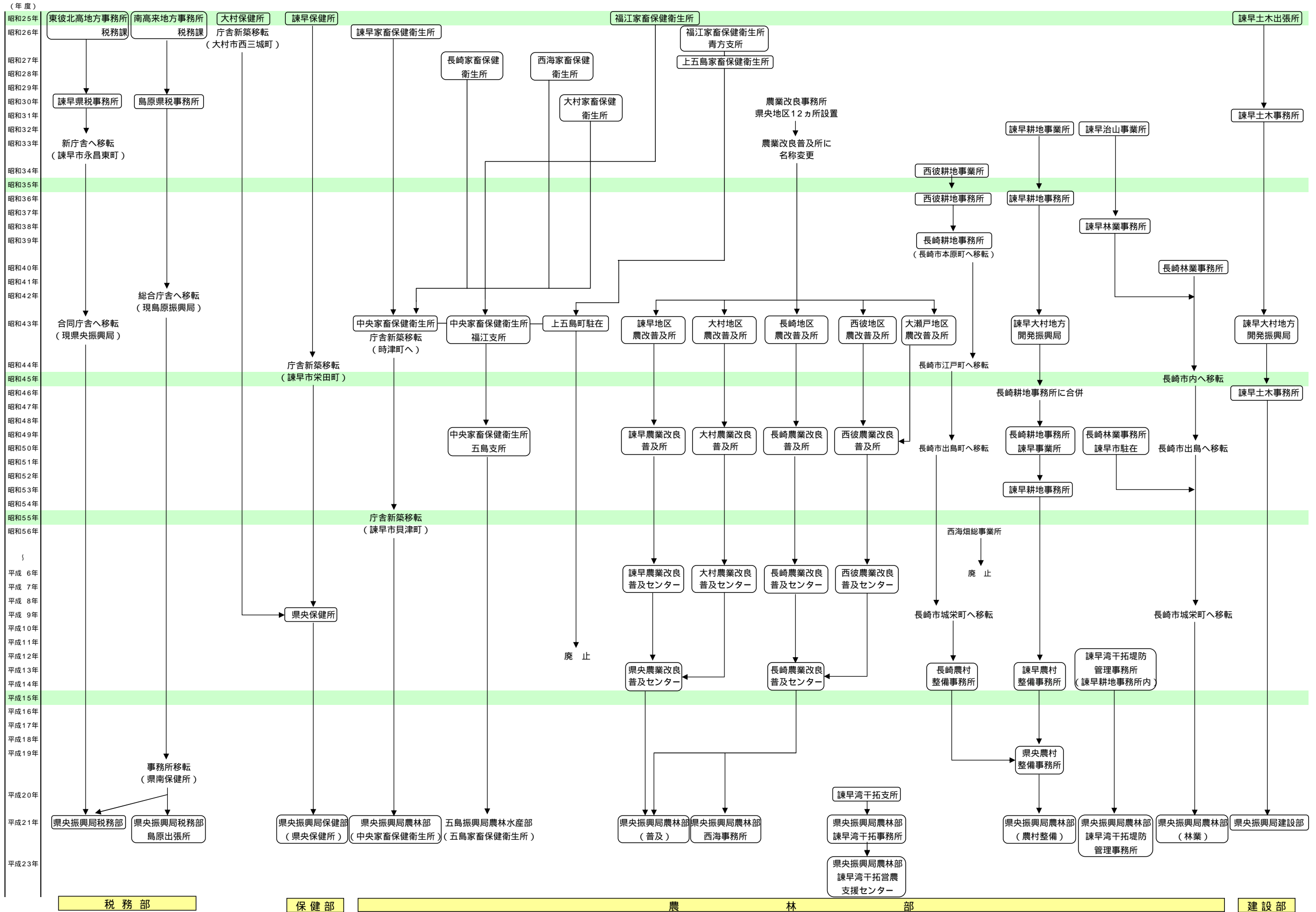
県央振興局農林部



県央振興局建設部



< 県央振興局 組織変遷 >



資料編

管理部

・・・1～3

人口・面積（人口推移）

産業構造（H22産業別就業人口内訳、H23経済活動別総生産内訳）

管内市の財政状況（H24歳入決算額、H24歳出決算額）

商工業（産業分類小分類別内訳、産業分類中分類別内訳、産業分類別製造品出荷額等内訳）

観光（観光客内訳、観光消費額内訳）

教育（管内学校別学校数・児童生徒数・教職員数、高等学校進路別卒業生数）

保健部

・・・4～11

医療供給体制

食品衛生監視指導

医薬品等安全対策

環境保全・廃棄物対策

健康対策

保健福祉対策

1人当たりの医療費

農林部

・・・12～21

耕地面積、販売農家戸数（主業農家・準主業農家・副業的農家）

農業従事者数（平成22年）

類別作付（栽培・飼養）販売農家戸数（平成22年）

類別作付栽培面積・飼養頭羽数（平成22年）

販売金額規模別農家戸数（平成22年）

諫早湾干拓地の耕地利用状況（収穫済面積）

農地・水保全管理支払交付金及び中山間地域等直接支払実施状況

農地の整備状況（平成25年度まで）、管内事業費

森林面積、民有林森林面積、過去3ヵ年間の間伐実施面積

森林組合の概況、林道開設実績及び計画、過去5ヵ年間の治山事業実績、保安林種別指定面積

建設部

・・・22～50

道路現況表

一級河川一覧表

二級河川一覧表

砂防指定地一覧表

急傾斜地崩壊危険区域一覧表

地すべり防止区域一覧表

土砂災害警戒区域等の指定状況

海岸保全区域一覧表

一般公共海岸区域一覧表

漁港、港湾一覧表

都市施設等の決定及び整備状況

管理部

1. 人口・面積

人口の推移

		S30年	S35年	S40年	S45年	S50年	S55年	S60年	H2年	H7年	H12年	H17年	H22年
人口 (人)	長崎県	1,747,596	1,760,421	1,641,245	1,570,245	1,571,912	1,590,564	1,593,968	1,562,959	1,544,934	1,516,523	1,478,632	1,426,779
	県央計	175,579	170,463	164,097	163,568	175,741	192,877	204,276	212,353	221,796	228,713	232,074	231,269
	諫早市	114,349	110,965	107,672	107,030	114,822	127,339	134,804	138,918	142,517	144,299	144,034	140,752
	大村市	61,230	59,498	56,425	56,538	60,919	65,538	69,472	73,435	79,279	84,414	88,040	90,517
世帯数 (世帯)	長崎県	347,589	380,044	387,838	407,151	435,477	470,927	489,492	503,741	529,872	544,878	553,620	556,895
	県央計	32,681	34,748	36,301	39,345	45,055	52,677	57,711	62,751	70,468	77,022	81,901	84,730
	諫早市	21,185	22,209	23,164	25,026	28,808	33,962	37,235	40,489	44,274	47,730	50,052	50,817
	大村市	11,496	12,539	13,137	14,319	16,247	18,715	20,476	22,262	26,194	29,292	31,849	33,913

平成22年国勢調査(平成12年度以前の国勢調査のデータは、諫早市の合併前の自治体データを集計したもの)

2. 産業構造

H22 産業別就業人口内訳

(人)

	第一次産業就業者	第二次産業就業者	第三次産業就業者	計
長崎県	51,695	127,183	450,757	629,635
県央計	6,097	22,341	73,534	101,972
諫早市	4,250	14,341	43,406	61,997
大村市	1,847	8,000	30,128	39,975

平成22年国勢調査

H23 経済活動別総生産内訳

(百万円)

	第一次産業	第二次産業	第三次産業	輸入に課される税・関税等	計
長崎県	121,238	805,363	3,452,160	30621	4,409,382
県央計	13,014	216,040	558,507	-3872	783,689
諫早市	9,640	161,219	327,734	-2576	496,017
大村市	3,374	54,821	230,773	-1296	287,672

長崎県の市町村民経済計算

3. 管内市の財政状況

H24 歳入決算額

(百万円)

	地方交付税	地方税	国庫支出金	地方債	県支出金	その他	計
長崎県	198,980	138,743	114,204	70,466	41,790	109,982	674,165
県央計	23,964	26,381	16,324	11,845	7,731	21,749	107,994
諫早市	17,248	15,952	8,908	8,103	4,885	13,501	68,597
大村市	6,716	10,429	7,416	3,742	2,846	8,248	39,397

総務省 平成24年度市町村別決算状況調

H 2 4 歳出決算額

(百万円)

	普通建設事業費	人件費	扶助費	公債費	補助費等	物件費	その他	計
長崎県	88,987	96,958	155,785	88,522	53,928	63,357	111,031	658,568
県央計	17,062	13,338	23,061	14,465	12,484	8,059	16,825	105,294
諫早市	10,763	8,203	13,706	11,052	8,321	5,217	10,112	67,374
大村市	6,299	5,135	9,355	3,413	4,163	2,842	6,713	37,920

総務省 平成 2 4 年度市町村別決算状況調

5 . 商工業

産業分類小分類別内訳

	長崎県 (A)	県央計 (B)	諫早市	大村市	比率 (B/A)
事業所数	14,384	1,978	1,291	687	13.8%
従業員数 (人)	87,291	14,246	8,830	5,416	16.3%
年間商品販売額 (百万円)	2,668,721	411,579	256,267	155,312	15.4%
1 事業所従業員数 (人)	6.1	7.2	6.8	7.9	118.7%
1 事業所販売額 (百万円)	185.5	208.1	198.5	226.1	112.2%

平成 2 4 年経済センサス

産業分類中分類別内訳

	長崎県 (A)	県央計 (B)	諫早市	大村市	比率 (B/A)
事業所数	2,044	309	192	117	15.1%
従業員数 (人)	60,337	13,803	9,434	4,369	22.9%
製造品出荷額等 (百万円)	1,653,981	434,395	337,666	96,729	26.3%
1 事業所従業員数 (人)	29.5	44.7	49.1	37.3	151.3%
1 事業所出荷額等 (百万円)	809.2	1,405.8	1,758.7	826.7	173.7%

従業者 4 人以上の事業所

平成 2 4 年経済センサス

産業分類別製造品出荷額等内訳

(百万円)

	県央計	諫早市	大村市
電子部品・デバイス・電子回路	241,625	195,421	46,204
食料品	89,125	69,736	19,389
金属製品	13,948	10,133	3,815
生産用機械器具	10,186	3,325	6,861
鉄鋼業	9,669	8,661	1,008
電気機械器具	7,700	4,186	3,514
その他	62,142	46,204	15,938
計	434,395	337,666	96,729

平成 2 4 年経済センサス

6 . 観光

観光客内訳

(単位：人、%)

	平成25年観光客延数							前年比 (E - F) / F * 100	増減 (E - F)
	日帰り客数 A	宿泊客延滞在数 B	延宿泊者数 C	宿泊客実数 D	観光客延数 E (A + B)	24年観光客延数 F			
長崎県計	19,889,020	11,413,802	6,515,763	4,898,039	31,302,822	29,666,311	6	1,636,511	
県央計	2,768,501	933,358	492,945	440,413	3,701,859	3,342,889	11	358,970	
諫早市	1,857,394	741,665	391,788	349,877	2,599,059	2,284,211	14	314,848	
大村市	911,107	191,693	101,157	90,536	1,102,800	1,058,678	4	44,122	

観光消費額内訳

(単位：百万円、%)

	日帰り客				宿泊客					25年合計 (A + B)	24年合計	前年対比
	交通費	飲食娯楽費	土産代	日帰合計 (A)	宿泊費	交通費	飲食娯楽費	土産代	宿泊合計 (B)			
長崎県計	42,810	57,215	52,591	152,616	61,245	42,653	53,214	21,883	178,994	331,610	293,292	13.1
県央計	3,844	2,415	1,839	8,098	2,235	3,143	1,162	773	7,313	15,411	14,173	8.7
諫早市	3,028	1,328	1,291	5,647	1,527	3,003	831	642	6,003	11,650	10,562	10.3
大村市	816	1,087	548	2,451	708	140	331	131	1,310	3,761	3,611	4.2

県観光振興課 平成25年度観光統計

7 . 教育

管内学校別学校数

単位(人)

	小学校			中学校			高等学校			特別支援学校			計		
	学校数	児童数	教職員数	学校数	生徒数	教職員数	学校数	生徒数	教職員数	学校数	生徒数	教職員数	学校数	生徒数	教職員数
長崎県計	375	75,404	4,245	196	41,859	3,649	79	41,274	1,627	16	1,520	13,463	666	160,057	22,984
県央管内	44	14,099	606	24	7,605	690	12	9,776	544	7	609	2,574	87	32,089	4,414
諫早市	29	7,924	379	18	4,551	429	8	6,433	280	4	258	1,457	59	19,166	2,545
大村市	15	6,175	227	6	3,054	261	4	3,343	264	3	351	1,117	28	12,923	1,869
比率	11.7%	18.7%	14.3%	12.2%	18.2%	18.9%	15.2%	23.7%	33.4%	43.8%	40.1%	19.1%	13.1%	20.0%	19.2%

県統計課 学校基本調査

高等学校進路別卒業生数

単位(人・%)

	高等学校 卒業生数	大学等 進学者	専修学校 (専門・一般) 等入学者	公職能開施 設等入学者	就職者	その他	大学等 進学率	就職率
長崎県計	14,081	5,901	3,418	207	4,072	483	41.9%	28.9%
県央計	3,212	1,466	706	32	889	119	45.6%	27.7%
諫早市	2,174	1,108	527	13	447	79	51.0%	20.6%
大村市	1,038	358	179	19	442	40	34.5%	42.6%

県統計課 学校基本調査

保 健

(1) 医療供給体制

在宅当番医制(日曜・祝日)

(平成 25 年度・箇所数)

市 町	内 科	小児科	外 科	整形外科	眼 科	耳 鼻 咽喉科	皮 膚 泌尿科	精神科	産 科 婦人科	計
管内計	87	21	32	19	14	12	15	3	6	209
諫 早 市	54	11	17	9	7	7	7			112
大 村 市	24	7	10	6	6	4	7	1	5	70
東彼杵町	2	1	1	1				1		6
川 棚 町	2	1	1	2		1	1		1	9
波佐見町	5	1	3	1	1			1		12

二次救急医療施設(病院群輪番制)

県央地域救急医療圏として、平成4年度から諫早地区3病院、東彼地区3病院で、365日24時間体制の輪番制をとっていたが、平成17年度からそれぞれ4病院と3病院体制となった。

市 町	施 設 名	所 在 地
諫 早 市	独立行政法人地域医療機能推進機構諫早総合病院	諫早市永昌東町24-1
	宮崎病院	諫早市久山町1575-1
	西諫早病院	諫早市貝津町3015
	日赤長崎原爆諫早病院	諫早市多良見町化屋986-2
大 村 市	市立大村市民病院	大村市古賀島町133-22
	国立病院機構長崎医療センター	大村市久原2-1001-1
川 棚 町	国立病院機構長崎川棚医療センター	川棚町下組郷2005-1

救急告示病院等

市 町	施 設 名	所 在 地	指定年月日
諫 早 市	宮崎病院	諫早市久山町1575-1	S57.2.1
	西諫早病院	諫早市貝津町3015	H1.11.20
	諫早記念病院	諫早市天満町2-21	S53.4.1
	独立行政法人地域医療機能推進機構諫早総合病院	諫早市永昌東町24-1	H16.4.1
大 村 市	貞松病院	大村市東本町537	S63.8.10
	市立大村市民病院	大村市古賀島町133-22	S42.4.1
	国立病院機構長崎医療センター	大村市久原2-1001-1	S42.4.1
川 棚 町	国立病院機構長崎川棚医療センター	川棚町下組郷2005-1	S45.6.26

医療施設等の概況

施設数・病床数

平成26年3月31日現在

市 町	病院							
	施設数		病床数					
	療養病床を有する施設数		精神	感染	結核	療養	一般	合計
諫早市	20	5	1,160	0	28	699	1,399	3,311
大村市	7	2	470	4	0	138	983	1,604
東彼杵町	1	1	101	0	0	85	0	188
川棚町	1	0	0	0	35	0	280	316
波佐見町	2	1	112	0	0	154	0	269
県央圏域	31	9	1,843	4	63	1,076	2,662	5,688

平成26年3月31日現在

市 町	医科診療所							歯科診療所	
	施設数			病床数				施設数	病床数 (療養以外)
	無床	有床		療養以外 病床数	療養				
					病床数	施設数			
諫早市	136	95	41	651	556	95	12	71	4
大村市	86	66	20	281	217	64	5	44	
東彼杵町	7	3	4	57	51	6	1	4	
川棚町	14	13	1	18	18	0	0	6	
波佐見町	14	10	4	49	46	3	1	7	
県央圏域	257	187	70	1,056	888	168	19	132	4

人口10万人対

市 町	人口	病院		診療所		歯科
		施設数	病床数	施設数	病床数	施設数
諫早市	140,752	14.2	2,352.4	96.6	462.5	50.4
大村市	90,517	7.7	1,772.0	95.0	719.2	48.6
東彼杵町	8,903	11.2	2,111.6	78.6	3156.2	44.9
川棚町	14,651	6.8	2,156.8	95.6	389.1	41.0
波佐見町	15,227	13.1	1,766.6	91.9	118.2	46.0
県央圏域	270,050	11.5	2,106.3	95.2	18.1	48.9

人口：平成22年国勢調査(確定値：総務省統計局、県統計課)

医療機関従事者数

	人数	10万対(人)
医師	766	283.7
歯科医師	173	64.1
薬剤師	366	135.5
助産師	82	30.4
看護師	2837	1050.5
准看護師	1318	488.1

薬剤師は薬局就業者を含む

資料：従事届(平成22年)

(2) 食品衛生監視指導

監視指導状況

	営業施設数	新規許可件数	継続許可件数	廃業件数	置諭口件等頭数措説	収去件数	監視件数
飲食店営業（一般食堂、レストラン）	897	73	130	88	55	0	414
飲食店営業（仕出屋、弁当屋）	330	28	41	20	24	156	375
飲食店営業（旅館、ホテル）	83	3	15	3	14	0	96
飲食店営業（その他）	1,140	123	133	121	43	0	339
菓子製造業（パン製造）	78	5	9	14	19	0	93
菓子製造業（上記以外）	220	15	25	0	15	48	159
菓子製造業（自動車、仮設）	16	2	0	9	0	0	1
乳処理業	1	0	1	15	3	8	11
乳製品製造業	4	2	1	2	4	0	14
集乳業		0	0	1	0	0	0
魚介類販売業	325	24	39	1	9	31	432
魚介類販売業（自動車）	10	1	0	0	0	0	0
魚介類せり売営業	2	0	0	22	0	0	0
魚肉ねり製品製造業	15	1	3	0	9	10	33
食品の冷凍又は冷蔵業	50	4	4	1	14	15	81
かん詰又はびん詰食品製造業	9	0	2	0	1	0	7
喫茶店営業	48	3	6	0	2	0	26
喫茶店営業（自動車、自動販売機、仮設）	262	18	27	0	0	0	23
喫茶店営業（削氷）	3	0	0	6	0	0	0
あん類製造業	2	0	1	44	0	0	1
アイスクリーム類製造業	40	3	5	0	6	5	60
乳類販売業	389	20	48	1	17	60	473
乳類販売業（自動車、自動販売機）	156	14	4	1	0	0	16
食肉処理業	22	4	3	28	9	0	29
食肉販売業	336	19	59	22	12	0	438
食肉販売業（自動車）	3	0	0	1	0	0	0
食肉製品製造業	5	0	1	18	5	14	18
乳酸菌飲料製造業	1	0	0	0	0	0	2
食用油脂製造業	4	0	1	0	4	0	10
みそ製造業	15	2	2	1	1	0	11
醤油製造業	2	0	2	0	0	0	3
ソース類製造業	7	0	2	0	2	0	13
酒類製造業	2	0	0	0	1	0	2
豆腐製造業	15	1	0	1	8	24	39
納豆製造業	0	0	0	0	0	0	0
めん類製造業	27	1	2	0	9	16	40
そうざい製造業	92	9	11	7	26	0	128
添加物（規格あり）製造業	2	0	0	0	0	0	0
清涼飲料水製造業	17	1	1	1	9	7	37
氷雪製造業	2		0	0		0	0
氷雪製造業（自動販売機）	0		0	0		0	0
氷雪販売業	4		2	0		0	2
魚介類加工業	21		2	0	5	0	27
魚介類販売業（無店舗）	73	2	7	6	0	0	18
集団給食施設	316	0			54	0	121
合計	5,046	378	589	434	380	394	3,592

（営業施設数は平成26年3月末現在）

(3) 医薬品等安全対策

薬局、医薬品販売業者数及び監視指導状況

平成26年3月31日現在

		諫 早 市	大 村 市	東 彼 杵 町	川 棚 町	波 佐 見 町	合 計	立入 検査 施設 数	違反 発見 施設 数	監 視 率	
医 薬 品	薬局	67	41	2	9	8	127	79	23	62.2	
	製造業	専業	1	1	-	-	-	2	-	-	0.0
		薬局	7	5	-	1	-	13	11	0	84.6
	製造販売業	7	5	-	1	-	13	11	0	84.6	
	店舗販売業	20	18	1	1	3	43	62	35	144.2	
	卸売販売業	18	10	-	-	-	28	7	0	25.0	
	薬種商販売業(旧)	3	-	-	-	-	3	0	-	0	
	特例販売業	1	2	-	-	-	3	0	-	0	
	配置販売業	19	4	-	1	1	25	1	-	4.0	
化 粧 品	製造業	-	1	-	-	-	1	1		100.0	
	製造販売業	-	1	-	-	-	1	1		100.0	
医 療 機 器	医療機器製造業	2	-	-	-	1	3	1	-	33.3	
	医療機器修理業	10	6	-	-	-	16	4	2	25.0	
	医療機器製造販売業(第1種)	1	-	-	-	-	1	0	-	0.0	
	医療機器製造販売業(第2種)	-	-	-	-	1	1	1	-	100.0	
	高度管理医療機器	販売業	64	45	2	3	2	116	60	7	51.7
		賃貸業	31	16	-	1	-	48	5	-	12.4
管理医療機器	販売業						997	124	-	10.4	
	賃貸業						31	3	-	9.7	

- ・ 違反内容 毒劇薬の貯蔵陳列、構造設備の不備等 10 施設
- ・ その他、病院・診療所 53 施設に立入検査 2 施設において毒劇薬の貯蔵陳列に係る違反を発見

(4) 環境保全・廃棄物対策

一般廃棄物関係施設数及び監視指導件数

平成26年3月末現在

種別	市町					合計	監視指導件数
	諫早市	大村市	東彼杵町	川棚町	波佐見町		
し尿処理施設	1	1	1			3	4
ごみ処理(焼却)施設	2	1		2		5	5
粗大ごみ処理施設		1				1	
資源化施設	2					2	
一般廃棄物最終処分場	3	1		1		5	
下水道施設	5	1	1	1	1	9	

産業廃棄物処理業者数及び監視指導件数

平成26年3月末現在

業種	市町					合計	監視指導件数
	諫早市	大村市	東彼杵町	川棚町	波佐見町		
収集運搬業者	141	71	10	18	16	256	436
特管収集運搬業者	7	7			1	15	22
処分業者	33	19	1	4	5	62	832
特管処分業者		1				1	17

特管:特別産業廃棄物の略であり、産業廃棄物のうち、爆発性、毒性、感染性などの点から政令で定められた廃棄物

複数の事業場をもつ処分業者が3業者いるため、業者数としては59である。

廃棄物不法投棄指導状況

種別	H23		H24		H25	
	発見件数	撤去件数	発見件数	撤去件数	発見件数	撤去件数
不法投棄件数	15	14	32	28	9	8

(5)健康対策

1 結核対策

結核新規登録患者数(登録時活動性分類) (結核発生動向調査:平成25年12月末現在)

市町	活動性結核						(別掲)
	新登録 患者総数	肺結核活動性				肺外結核 活動性	潜在性結核
		総数	喀痰塗抹陽性	他結核菌陽性	菌陰性・その他		
諫早市	22	15	5	10	0	7	12
大村市	18	16	7	4	5	2	2
東彼杵町	4	4	1	3	0	0	1
川棚町	2	2	1	1	0	0	2
波佐見町	4	4	3	1	0	0	1
合計	50	41	17	19	5	9	18

潜在性結核:比較的最近に感染し発病の危険性が高い者に対して、治療が公費負担で行われる者。

結核接触者健康診断実施数

年度	対象者 数	受診者 数	受診率 %	QFT 検査	ツ反 検査	X線 撮影	精密 検査	検査結果		
								結核 患者	潜在性 結核	経過 観察
H24	549	549	100.0	165	8	568	29	1	4	24
H25	698	684	98.0	344	26	314	27	2	7	5

家庭訪問

年度	家庭訪問		電話相談	来所相談
	実件数	延件数		
H24	78	187	27	3
H25	75	150	58	0

2 給食施設指導

給食施設巡回指導

(平成25年度)

施設の種類	施設数	指導数	施設の種類	施設数	指導数	施設の種類	施設数	指導数
学 校	13	1	児童福祉施設	78	2	矯正施設	1	0
病 院	31	31	社会福祉施設	26	2	自 衛 隊	3	0
介護老人保健施設	7	2	事 業 所	10	2	一般給食センター	1	0
老人福祉施設	54	14	寄 宿 舎	8	3	そ の 他	73	20
						合 計	305	77

給食施設指導票により評価できた施設数は75施設。

研修会の開催等

< 給食施設栄養・衛生管理研修会 >

日時/場所	平成25年7月25日13:30~16:00 / ながさき看護センター 平成25年8月7日13:30~16:00 / 大村市郡地区公民館
参加者	給食施設の調理従事者 延べ343名(233施設)
内 容	講演「給食施設の衛生管理」 講演「給食施設における栄養管理に関する指導及び支援のねらいとポイント」
満足度	4.2点(5点満点)

(6)保健福祉対策

母子訪問指導・保健指導(健康相談)実施状況 (延件数)

	家庭訪問			保健指導			電話相談		
	H23	H24	H25	H23	H24	H25	H23	H24	H25
妊婦	0	0	0	3	0	0	6	5	7
産婦	70	98	0	1	49	0	3	2	1
新生児	6	4	0				0	0	0
未熟児	63	112	0				0	0	0
乳児	9	19	0	35	60	1	28	28	7
幼児	0	1	1	3	13	3	7	36	7
障害児	1	1	2	30	0	2	45	0	1
長期療養児	1	7	32	27	88	39	74	104	34
発達障害児	0	0	0	0	0	4	1	0	6
その他	12	0	0	112	125	18	121	134	32
合計	162	242	35	211	335	67	285	326	95

医療費の公費負担申請関係(認定延数)

種別 \ 年度	H23	H24	H25
未熟児養育医療	75	93	
自立支援医療(育成医療)	123	132	
小児慢性特定疾患	435	449	448
特定不妊治療費助成	197	294	264

精神保健福祉相談(市町別相談受理状況)

相談別	来所	延人数(平成25年度)									主な相談内容		
		電話			電話			嘱託医相談					
市町 \ 年度	H23	H24	H25	H23	H24	H25	H23	H24	H25	H23	H24	H25	
諫早市	123	59	52	266	225	409	39	20	17				・精神科疾患ではないか ・精神科疾患の悪化 ・家族の対応 ・受療について
大村市	59	11	18	280	144	293	15	5	11				・社会復帰(退院や就労)に関する事 ・不登校など思春期の問題
東彼杵町	0	1	1	14	3	20	0	1	0				・ひきこもりの対応 ・自殺関連の問題と対応
川棚町	0	0	0	29	20	8	0	0	0				・アルコール依存症の対応 ・薬物依存症の対応
波佐見町	0	0	2	35	15	74	1	0	2				
管内計	182	71	73	624	407	804	55	26	30				
不明及び管外	31	6	6	64	47	70	7	1	0				等
合計	213	77	79	688	454	874	62	27	30				

地域リハビリテーション対策

脳卒中地域連携パスの作成について

	目的	年度	検討会等	取り組み
脳卒中地域連携パス検討会	急性期一回復期医療機関の連携を円滑にする	H18~H20	検討会9回、作業部会9回	○脳卒中患者の現状把握のため急性期病院にて1年間の患者調査を実施。 ○脳卒中地域連携パス中等症用→試験運用後内容改訂・運用方法について検討。 ○重症用パスの枠組みを決定。
		H21	検討会2回、作業部会3回	○全脳卒中患者に対応する脳卒中地域連携パスを作成。 ○長崎脳卒中地域連携推進会(自主組織)の設置。
脳卒中維持期専門部会	回復期退院後の脳卒中地域連携を推進する	H22	脳卒中維持期専門部会4回	○地域の維持期関係者への聞き取り調査実施(対象:医師・歯科医師・看護師・療法士・ケアマネジャー・栄養士) ○維持期連携における現状・課題の抽出及び今後の取組について検討。 多職種連携に必要な連携ツールとして、「脳卒中ノート」の作成を決定。
脳卒中ノート作成委員会		H23~24	脳卒中維持期専門部会6回	○「脳卒中ノート」の原案作成。試験運用の方法検討と実施。
脳卒中ノート普及部会		H25	専門部会4回	○「脳卒中ノート」の作成及び説明会、配布

市町介護事業の支援について

	目的	年度	介護予防部会	取り組み
介護予防部会	市町の介護予防事業の推進	H25	2回	○長崎県介護予防事業評価マニュアル第1版を活用した事業の評価

(7) 1人当たりの医療費

(円)

	合計	入院	入院外	歯科
諫早市	384,546	197,780	164,411	22,355
大村市	342,412	146,608	172,974	22,830
東彼杵町	316,746	155,952	137,078	23,715
川棚町	361,909	157,378	183,827	20,704
波佐見町	341,770	169,327	149,452	22,992
長崎県	360,429	163,701	173,982	22,746
全国	302,980	116,392	163,601	22,987

(厚生労働省 平成23年度医療費の地域差分析)

農 林

耕地面積

	総土地面積 (ha) H25	耕地面積(ha)			土地に対する 耕地の割合 (%)	
		計	対前年比	田		畑
長崎・西彼地域	69,808	5,531		1,282	4,243	7.9%
長崎市	40,647	2,250	98.3%	376	1,870	5.5%
西海市	24,201	2,510	100.0%	798	1,710	10.4%
長与町	2,881	554	97.4%	68	486	19.2%
時津町	2,079	217	98.2%	40	177	10.4%
県央地域	61,530	10,924		5,723	5,203	17.8%
諫早市	32,126	6,990	99.7%	3,500	3,490	21.8%
大村市	12,656	1,530	98.1%	859	675	12.1%
東彼杵町	7,425	1,230	100.0%	538	690	16.6%
川棚町	3,726	410	99.3%	242	168	11.0%
波佐見町	5,597	764	100.0%	584	180	13.7%

第60次 長崎農林水産統計年報より

販売農家戸数(主業農家・準主業農家・副業的農家)

	販売農家(戸)				
	計	対17年比	主業農家	準主業農家	副業的農家
長崎・西彼地域 (対県全体)	3,204 12.9%	85.1%	1,055 13.4%	824 13.6%	1,325 10.7%
長崎市	1,481	84.5%	512	378	591
西海市	1,148	83.9%	375	291	482
長与町	390	91.1%	120	97	173
時津町	185	86.9%	48	58	79
県央地域 (対県全体)	5,472 22.0%	88.7%	1,300 16.5%	1,369 22.7%	2,803 22.5%
諫早市	3,047	88.1%	724	716	1,607
大村市	1,066	91.3%	300	275	491
東彼杵町	574	89.5%	166	162	246
川棚町	278	92.4%	44	59	175
波佐見町	507	84.1%	66	157	284
長崎県	24,887	87.2%	7,901	6,041	12,438

2010世界農林業センサスより

農業従事者数(平成22年)

(単位:人)

	農業従事者			農業就業人口		基幹的農業従事者		
	対17年比	平均年齢		平均年齢		対17年比	平均年齢	
長崎・西彼地域 (対県全体)	8,726 12.8%	79.5%		5,705 13.9%		5,335 13.8%	83.8%	
長崎市	3,909	75.4%	59.5	2,543	65.8	2,522	81.9%	65.9
西海市	3,195	82.3%	58.8	2,136	64.4	1,881	84.7%	64.9
長与町	1,108	88.6%	58.7	708	66.2	642	89.4%	66.3
時津町	514	77.6%	59.1	318	66.5	290	84.1%	66.7
県央地域 (対県全体)	15,372 22.6%	86.0%		8,196 20.0%		7,722 20.0%	99.7%	
諫早市	8,426	85.8%	57.1	4,413	66.1	4,347	101.1%	66.3
大村市	2,980	87.7%	58.2	1,851	64.7	1,675	97.1%	65.5
東彼杵町	1,700	88.1%	55.8	914	63.7	830	89.0%	63.5
川棚町	776	85.7%	57.9	379	68.5	323	97.3%	68.2
波佐見町	1,490	82.1%	57.2	639	68.0	547	119.2%	69.4
長崎県	68,105	83.4%	57.5	40,936	63.8	38,655	93.8%	64.0

2010世界農林業センサスより

類別作付(栽培・飼養)販売農家戸数(平成22年)

(単位:戸)

	稲	麦類	雑穀	いも類	豆類	工芸農作物	野菜類	
								施設
長崎・西彼地域 (対県全体)	1,030 6.4%	5 0.9%	24 7.0%	596 13.7%	111 10.4%	10 1.1%	1,400 14.6%	408 11.7%
長崎市	305	1	15	303	67	4	676	216
西海市	631	4	8	255	36	4	535	158
長与町	69	-	-	23	4	1	129	14
時津町	25	-	1	15	4	1	60	20
県央地域 (対県全体)	4,169 26.1%	302 51.8%	53 15.4%	779 18.0%	303 28.4%	241 27.7%	1,849 19.2%	644 18.4%
諫早市	2,164	263	38	590	181	9	992	231
大村市	851	20	6	131	45	21	502	220
東彼杵町	468	2	5	27	26	178	147	97
川棚町	236	4	1	25	19	3	98	36
波佐見町	450	13	3	6	32	30	110	60
長崎県	15,982	583	344	4,336	1,067	870	9,620	3,494

	花き類・花木		果樹		乳用牛	肉用牛	豚	採卵鶏	ブロイラー
		施設		施設					
長崎・西彼地域 (対県全体)	300 30.6%	130 26.8%	2,129 42.9%	290 46.8%	10 3.1%	63 1.9%	8 10.1%	20 17.7%	5 9.8%
長崎市	216	105	949	178	4	18	2	4	1
西海市	33	19	681	70	4	44	5	8	3
長与町	38	4	341	22	2	1	-	8	1
時津町	13	2	158	20	-	-	1	-	-
県央地域 (対県全体)	184 18.8%	91 18.8%	1,276 25.7%	71 11.5%	32 9.9%	198 6.0%	21 26.6%	10 8.8%	8 15.7%
諫早市	99	52	726	33	21	104	17	3	5
大村市	58	33	346	24	8	31	4	4	1
東彼杵町	7	2	105	4	1	32	-	2	-
川棚町	8	3	73	9	-	13	-	1	-
波佐見町	12	1	26	1	2	18	-	-	2
長崎県	980	485	4,959	620	322	3,298	79	113	51

2010世界農林業センサスより

類別作付栽培面積・飼養頭羽数(平成22年)

(単位:ha、頭、羽)

	稲	麦類	雑穀	いも類	豆類	工芸農作物	野菜類	
							施設	
長崎・西彼地域 (対県全体)	398 4.1%	0 0.0%	1 0.9%	96 3.3%	5 1.1%	12 0.8%	422 6.3%	66 7.4%
長崎市	110	0	1	25	3	0	167	30
西海市	252	0	0	69	2	12	228	32
長与町	28	-	-	1	0	0	19	2
時津町	8	-	0	1	0	0	8	2
県央地域 (対県全体)	2,653 27.5%	817 46.9%	5 4.7%	428 14.8%	285 62.5%	446 28.2%	820 12.2%	134 14.9%
諫早市	1,576	772	4	400	180	1	520	53
大村市	419	22	0	20	2	44	236	48
東彼杵町	247	1	1	6	2	372	23	15
川棚町	129	10	0	1	12	1	17	7
波佐見町	282	12	0	1	89	28	24	11
長崎県	9,637	1,742	107	2,890	456	1,583	6,709	897

	花き類・花木		果樹		乳用牛	肉用牛	豚	採卵鶏	ブロイラー
	施設		施設						
長崎・西彼地域 (対県全体)	94 24.5%	29 18.2%	1,585 44.7%	59 41.5%	256 2.4%	6,390 8.8%	51,585 28.6%	391,469 18.7%	2,128,002 22.0%
長崎市	75	25	561	39	107	2,664	2,176	312,160	1,346,000
西海市	13	3	508	15	92	3,722	47,229	74,850	672,002
長与町	5	1	396	3	57	4	-	4,459	110,000
時津町	1	0	120	2	-	-	2,180	-	-
県央地域 (対県全体)	65 16.9%	37 23.3%	976 27.5%	14 9.9%	874 8.1%	7,250 10.0%	11,738 6.5%	116,640 5.6%	1,003,434 10.4%
諫早市	37	26	683	7	610	2,139	8,584	23,808	793,134
大村市	20	8	190	3	164	986	3,154	73,320	80,000
東彼杵町	1	1	51	1	1	1,390	-	10,012	-
川棚町	2	2	42	3	-	1,597	-	9,500	-
波佐見町	5	0	10	0	99	1,138	-	-	130,300
長崎県	384	159	3,548	142	10,791	72,826	180,263	2,091,337	9,678,362

家族経営体と法人経営体の合計数
ブロイラーのみ出荷羽数

2010世界農林業センサスより

販売金額規模別農家戸数(平成22年)

(単位:戸)

	50万円未満 (販売なし含む)		50～ 500万円		500万円～ 1000万円		1000万円～ 1500万円	
	うち主業農家		うち主業農家		うち主業農家		うち主業農家	
長崎・西彼地域 (対県全体)	1,033 10.5%	63 11.7%	1,748 16.6%	630 18.6%	263 10.6%	219 10.6%	56 5.4%	52 5.4%
長崎市	478	32	827	328	114	93	25	24
西海市	359	17	591	189	110	94	28	26
長与町	132	9	219	77	31	27	3	2
時津町	64	5	111	36	8	5	-	-
県央地域 (対県全体)	2,383 24.2%	113 21.0%	2,302 21.9%	538 15.9%	454 18.3%	356 17.3%	150 14.4%	130 13.4%
諫早市	1,314	64	1,334	327	215	172	81	67
大村市	402	26	464	112	126	99	41	36
東彼杵町	244	12	214	56	75	58	19	19
川棚町	147	5	96	12	15	10	6	5
波佐見町	276	6	194	31	23	17	3	3
長崎県	9,830	537	10,512	3,393	2,478	2,063	1,045	968

	1500万円～ 2000万円		2000万円～ 5000万円		5000万円～ 1億円		1億円以上	
	うち主業農家		うち主業農家		うち主業農家		うち主業農家	
長崎・西彼地域 (対県全体)	36 9.6%	32 9.1%	39 8.4%	33 7.9%	19 16.2%	17 15.2%	10 15.9%	9 15.5%
長崎市	12	12	12	11	7	6	6	6
西海市	20	16	27	22	10	9	3	2
長与町	3	3	-	-	2	2	-	-
時津町	1	1	-	-	-	-	1	1
県央地域 (対県全体)	63 16.8%	58 16.6%	83 17.8%	72 17.1%	27 23.1%	25 22.3%	10 15.9%	8 13.8%
諫早市	37	33	44	41	19	18	3	2
大村市	12	12	18	12	2	2	1	1
東彼杵町	9	9	10	9	1	1	2	2
川棚町	4	4	4	4	3	2	3	2
波佐見町	1	-	7	6	2	2	1	1
長崎県	376	350	466	420	117	112	63	58

2010世界農林業センサスより

諫早湾干拓地の耕地利用状況(収穫済面積)

(単位: ha、%)

	22年度	23年度	24年度	25年度	増減面積(注)
野菜	528.7	545.8	572.8	540.0	-32.8
ばれいしょ	122.5	103.6	86.9	32.7	-54.2
たまねぎ	109.0	116.4	114.2	130.2	16.0
レタス	57.5	61.1	73.2	89.6	16.4
にんじん	44.7	60.9	88.4	75.6	-12.8
キャベツ	43.9	50.5	58.3	58.9	0.6
しろねぎ	41.6	44.0	26.0	33.6	7.6
ブロッコリー	9.9	15.7	20.5	24.9	4.4
施設園芸	24.0	24.4	30.0	34.3	4.3
飼料作物	304.4	250.9	274.2	250.5	-23.7
ソルゴー	88.7	38.5	92.4	72.8	-19.6
イタリアンライグラス	54.1	63.7	56.4	39.3	-17.1
ひえ	49.1	72.6	66.7	55.5	-11.2
デントコーン	39.2	38.1	35.4	40.3	4.9
その他の作物	125.8	142.0	124.6	147.4	22.8
麦	100.3	112.9	102.0	107.4	5.4
大豆	25.1	28.9	22.5	39.5	17.0
緑肥	206.7	105.0	232.0	211.2	-20.8
合 計	1189.6	1068.1	1233.6	1183.4	-50.2
耕地利用率(%)	178.6	160.4	185.2	177.7	-7.5

(注1) 増減面積は24年度に対する25年度面積の増減

(注2) 品目は収穫済面積20ha以上のものを掲載

農地・水保全管理支払交付金及び中山間地域等直接支払実施状況

H25実績

市町名	農地・水保全管理支払交付金(共同活動支援)			中山間地域等直接支払制度		
	地区数	対象面積(ha)	金額(円)	地区数	対象面積(ha)	金額(円)
長崎市	9	307.13	6,985,690	35	126	14,757,317
西海市	14	584.00	14,116,560	11	51	4,636,777
長与町	3	111.07	2,437,950	4	131	15,279,176
時津町	0	0.00	0	0	0	0
諫早市	36	3037.27	85,343,190	155	1,039	160,493,862
大村市	9	182.86	5,641,860	47	385	74,228,569
東彼杵町	12	474.36	12,716,760	36	424	64,834,975
川棚町	7	190.70	5,604,300	13	107	20,615,321
波佐見町	12	417.60	13,376,880	13	94	18,136,172
計	102	5304.99	146,223,190	314	2,357	372,982,169

農地の整備状況(平成25年度まで)

(単位:ha、%)

区分	耕地面積	整備済	整備率	県全体整備率
田	6,999.00	4,552.01	65.0%	52.3%
普通畑	4,771.00	1,731.84	36.3%	23.3%
計	11,770.00	6,283.85	53.4%	38.8%

管内事業費

(単位:千円)

地域	区分	平成25年度		平成26年度		前年比 (%)
		地区	割当	地区	割当	
長崎・西彼地域	県営	2	351,350	2	365,300	104%
	団体営	1	8,400	1	4,200	50%
	計	3	359,750	3	369,500	103%
諫早・大村	県営	11	1,536,813	11	1,064,663	69%
	団体営	6	66,472	4	177,861	268%
	小計	17	1,603,285	15	1,242,524	78%
東彼杵	県営	3	860,000	4	207,780	24%
	団体営	2	263,600	2	37,158	14%
	小計	5	1,123,600	6	244,938	22%
県央地域 計	県営	14	2,396,813	15	1,272,443	53%
	団体営	8	330,072	6	215,019	65%
	計	22	2,726,885	21	1,487,462	55%
県央振興局 計	県営	16	2,748,163	17	1,637,743	60%
	団体営	9	338,472	7	219,219	65%
	合計	25	3,086,635	24	1,856,962	60%

平成26年度の割当地区及び割当額には平成25年度経済対策補正予算を含む。

林業

森林面積

単位 (面積:ha)

総数	国 有 林				民 有 林				
	林野庁		林野庁以外		県営林等	市町営林等	財産区有林	私有林	
	国有林	官行造林地							
67,277 100%	6,655 9.9%	5,545 8.2%	372 0.6%	738 1.1%	60,622 90.1%	2,398 3.6%	5,548 8.2%	440 0.7%	52,236 77.6%

(注) 平成22年長崎南部及び平成19年長崎北部地域森林計画書による。
 国有林は長崎森林管理署資料(H24年3月現在)による。
 四捨五入のため、計と内訳が一致しない場合がある。

民有林森林面積

単位 (面積:ha)

総数	人 工 林						天 然 林			その他
	針葉樹				広葉樹	計	針葉樹	広葉樹	計	
	スギ	ヒノキ	他針	小計						
60,622 100%	7,856 12.9%	19,800 32.7%	252 0.4%	27,908 46.0%	561 0.9%	28,469 47.0%	550 0.9%	27,921 46.1%	28,471 47.0%	3,682 6.0%
齢 級 別										
1~2 (10年生以下)	23	104	17	144	158	302 1%	0	262	282	
3~8 (11~40)	875	8,709	59	9,643	394	10,037 35%	20	2,747	2,767	
9以上 (41年生以上)	6,958	10,987	176	18,121	9	18,130 64%	530	24,892	25,422	
計	7,856	19,800	252	27,908	561	28,469 100%	550	27,921	28,471	

(注) 平成22年長崎南部及び平成19年長崎北部地域森林計画書による。
 四捨五入のため、計と内訳が一致しない場合がある。

過去3カ年間の間伐実施面積

(単位、間伐面積:ha、作業道延長)

年度区分	23	24	25	計	年平均
利用間伐	405	503	517	1,425	475
保育間伐	801	398	202	1,401	467
作業道	71,672	98,054	98,845	268,571	89,524

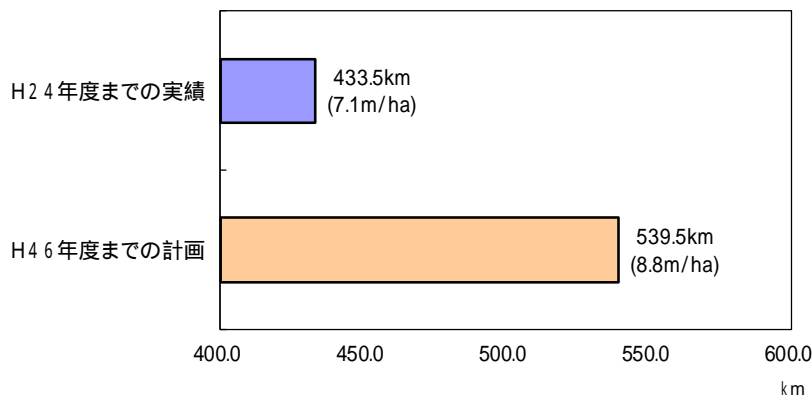
「平成25年度県央管内林業の概要」による

森林組合の概況

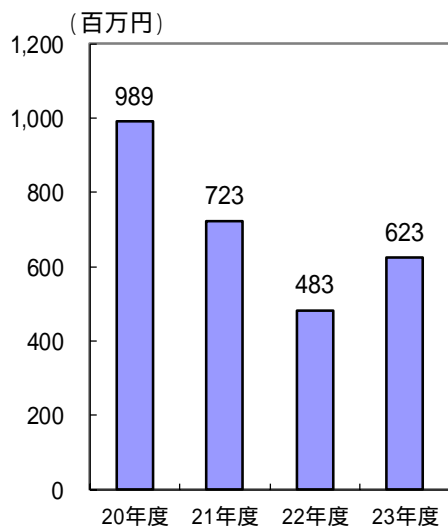
組 合 名	設 立	組 員 数	払 込 済 出 資 金	職 員	基 幹 作 業 員	事 務 所 の 所 在 地
長崎南部森林組合	H14.4.1	3,962名	113,703 千円	19名	59名	大村市 大川田町990-1
東彼杵郡森林組合	S47.10.4	1,725名	104,436 千円	5名	4名	東彼杵郡川棚町 百津郷字ナリウツ39-125

平成25年度森林組合総代会資料による。

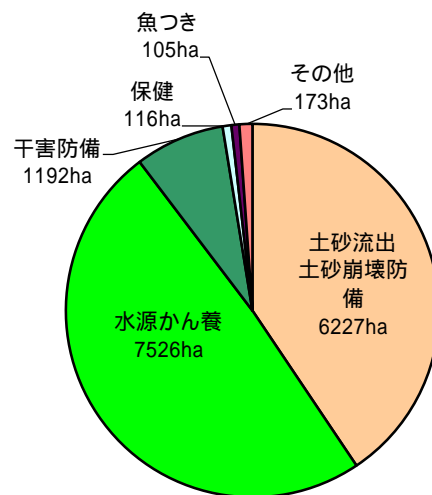
林道開設実績及び計画



過去5カ年間の治山事業実績



保安林種別指定面積



全体面積 15,340 ha (平成25年3月31日現在)

建設 道路現況表

(1) 県全体

(H25. 4. 1現在)

道路種別	実延長	内 訳		内交通不能区間
		改良済延長	未改良延長	
国 道	m 759,902.6	m 728,560.0	m 31,342.6	m 0.0
県 道	1,689,733.7	1,290,442.4	399,291.3	23,523.9
計	2,449,636.3	2,019,002.4	430,633.9	23,523.9
道路種別	改 良 率	舗 装 率	摘 要	
国 道	% 95.8	% 99.0		
県 道	76.0	94.4		
計	82.1	95.8		

(2) 県央振興局管内

(H25. 4. 1現在)

道 路 種 別	路 線 名	実延長	改良・未改良内 訳		改 良 率	路面内訳		舗 装 率	不 内 能 交 通 区 間	摘 要
			改良済	未改良		舗装済	砂利道			
一般国道	207号	m 47,239	m 42,609	m 4,630	% 90.2	m 47,239	m 0	% 100.0	m 0	
〃	251号	16,924	16,924	0	100.0	16,924	0	100.0	0	
〃	444号	14,493	14,003	490	96.6	14,493	0	100.0	0	
	小 計(3)	78,656	73,536	5,120	93.5	78,656	0	100.0	0	
主要地方道 (6)	大村嬉野線	7,391	5,583	1,808	75.5	7,391	0	100.0	0	
〃 (16)	諫早停車場線	381	381	0	100.0	381	0	100.0	0	
〃 (17)	大村停車場線	588	319	269	54.3	588	0	100.0	0	
〃 (33)	長崎多良見線	4,453	4,175	278	93.8	4,453	0	100.0	0	
〃 (37)	大村貝津線	11,908	11,434	474	96.0	11,908	0	100.0	0	ダブル区間 0.4km
〃 (38)	長崎空港線	3,515	3,515	0	100.0	3,515	0	100.0	0	
〃 (41)	諫早飯盛線	11,518	11,518	0	100.0	11,518	0	100.0	0	
〃 (55)	有喜本諫早 停車場線	7,088	6,972	116	98.4	7,088	0	100.0	0	
	小 計(8)	46,842	43,897	2,945	93.7	46,842	0	100.0	0	

道路種別	路線名	実延長	改良・未改良内訳		改良率	路面内訳		舗装率	内能交 区 間通	摘要
			改良済	未改良		舗装済	砂利道			
一般県道 (124)	大里森山肥前 長田停車場線	m 9,784	m 8,546	m 1,238	% 87.3	m 9,784	m 0	% 100.0	m 0	
" (125)	諫早外環状線	1,573	1,573	0	100.0	1,573	0	100.0	0	
" (126)	松原停車場線	877	182	695	20.8	877	0	100.0	0	
" (127)	竹松停車場線	815	815	0	100.0	815	0	100.0	0	
" (136)	多良岳公園線	13,549	5,825	7,724	43.0	13,180	369	97.3	0	
" (138)	田結久山線	8,220	8,005	215	97.4	8,220	0	100.0	0	
" (184)	諫早多良岳線	16,278	8,194	8,084	50.3	14,109	2,169	86.7	1,536	
" (195)	小長井線	8,739	4,238	4,501	48.5	8,739	0	100.0	0	
" (212)	富川溪線	5,620	1,617	4,003	28.8	5,620	0	100.0	0	
" (252)	多良岳大村線	6,064	2,779	3,285	45.8	6,064	0	100.0	0	
" (257)	大村外環状線	4,658	4,658	0	100.0	4,658	0	100.0	0	
" (129)	久山港線	H8. 4. 1(認定のみ)								
	小計(12)	76,177	46,432	29,745	61.0	73,639	2,538	96.7	1,536	
県道	計(20)	123,019	90,329	32,690	73.4	120,481	2,538	97.9	1,536	
	合計(23)	201,675	163,865	37,810	81.3	199,137	2,538	98.7	1,536	

一級河川一覧表

水系名	河川名	区 間		流域面積 (km ²)	延長 (m)	告示年月日
		上 流 端	下 流 端			
本明川	本明川	諫早市富川町2025番の2地先の砂防堰堤	海に至る (右岸:雲仙市) (左岸:高来町)	249	28,015	S43. 4. 8 S44. 3. 20 H 2. 6. 8 H20. 4. 25
	(直轄管理)	(本明町、栄田町)	(海に至る)		(14,215)	うち県管理重複4,625m
	(直轄ダム)	(上大渡野町)	(富川町)		(2,600)	
	長田川	諫早市大場町584番1地先の岩屋川口橋	本明川への合流点 (長田町)	(10.1)	7,100	S43. 4. 8
	半造川	左岸: 諫早市新道町50番の1地先 右岸: 諫早市新道町82番の1地先	本明川への合流点 (仲沖町) (川内町)	(5.7)	4,900	S43. 4. 8
	(直轄管理)	(西郷町、小川町)	(本明川合流点)		(3,100)	
	川床川	諫早市川床町33番の4地先の市道橋下流端 (川床町) (長野町)	半造川への合流点 (鷺崎町) (長野町)	(3.5)	2,500	S43. 4. 8 S52. 4. 18
	小ヶ倉川	左岸: 諫早市小ヶ倉町877番地先 右岸: 諫早市小倉町1396番の3地先	半造川への合流点 (小川町)	(3.8)	3,300	S43. 4. 8 S51. 5. 10
	福田川	左岸: 諫早市福田町1877番地先 右岸: 諫早市目代町2725番地先	本明川への合流点 (福田町) (八天町)	(3.5)	3,900	S43. 4. 8 S44. 3. 20 S46. 3. 20
	(直轄管理)	(福田町、泉町)	(本明川合流点)		(1,000)	
倉屋敷川	諫早市高城町22番地先の市道橋	本明川への合流点 (旭町)	(0.6)	700	S43. 4. 8 S46. 4. 1 S50. 4. 11	
目代川	諫早市目代町1213番の2地先の砂防堰堤	本明川への合流点 (天満町) (本明町)	(4.7)	4,400	S43. 4. 8	
東河内川	諫早市本明町1729番地先の東亜橋	目代川への合流点 (本明町)	(2.7)	1,600	S43. 4. 8	
西谷川	左岸: 諫早市上大渡野町1029番地先 右岸: 諫早市上大渡野町1019番の口地先	本明川への合流点 (下大渡野町)	(5.3)	3,800	S43. 4. 8	

水系名	河川名	区 間		流域面積 (km ²)	延長 (m)	告示年月日
		上 流 端	下 流 端			
	湯野尾川	諫早市湯野尾町3153番地先の砂防堰堤	本明川への合流点 (本野町) (富川町)	(6.9)	4,700	S43. 4. 8
	中山西川	左岸: 諫早市福田町3480番のイの1地先 右岸: 諫早市福田町2213、2214番合併地先	本明川への合流点 (福田町)	(3.2)	2,900	S44. 3. 20
	谷川	諫早市本野町621番1地先の谷川堰堤	本明川への合流点 (本野町)	(1.1)	700	S44. 3. 20
	琴川	諫早市本野町2021番地先の琴川土留堰堤	本明川への合流点 (本野町)	(0.9)	900	S44. 3. 20
	富川 (直轄ダム)	諫早市富川町906番地先の砂防堰堤 ----- (富川町)	本明川への合流点 (本明川合流点)	(3.6) (1,000)	2,300 (1,000)	S44. 3. 20 -----
	八天川	左岸: 諫早市八天町300番の7地先 右岸: 諫早市八天町112番地先	福田川への合流点 (八天町)	(0.4)	300	S46. 4. 1
	新倉屋敷川	倉屋敷川からの分派点 (旭町)	半造川への合流点 (仲沖町)	(1.8)	1,800	S48. 4. 12
	夫婦木川	左岸: 諫早市小川町1825番地先 右岸: 諫早市小川町1874番地先	小ヶ倉川への合流点 (小川町)	(1.7)	1,300	S53. 4. 5
	境川	左岸 諫早市高来町善住寺1106番37地先 右岸 諫早市高来町善住寺1106番25地先	本明川への合流点 (三部壺) (泉)	(18.2)	8,405	(S36. 3. 31) (H6. 12. 6) ※ H20. 4. 25
	湯江川	左岸 諫早市高来町善住寺1047番1地先 右岸 諫早市高来町善住寺1047番1地先	本明川への合流点 (里) (黒崎)	(5.4)	3,376	(S36. 3. 31) (S40. 3. 31) ※ (H6. 12. 6) H20. 4. 25
	田島川	左岸 諫早市高来町小峰1370番1地先 右岸 諫早市高来町西尾1005番2地先	本明川への合流点 (黒崎) (小船津)	(4.9)	2,771	(S36. 3. 31) (H6. 12. 6) ※ H20. 4. 25
	小江川	左岸 諫早市高来町平田919番1地先 右岸 諫早市高来町折山830番8地先	本明川への合流点 (峰) (富地戸)	(9.6)	3,701	(S36. 3. 31) (H6. 12. 6) ※ H20. 4. 25

水系名	河川名	区 間		流域面積 (km ²)	延長 (m)	告示年月日
		上 流 端	下 流 端			
1 水系	深 海 川	左岸 諫早市高来町古場 785番8地先	本明川への合流点 (大戸) (猿崎町)	(7.7)	7,838	(S33. 3. 28) (S36. 3. 31) (S44. 3. 31) ※ (H6. 12. 6) H20. 4. 25
		右岸 諫早市高来町古場 1136番1地先				
	剃 刀 峰 川	左岸 諫早市白原町下野副 山3071番1地先	深海川への合流点 (猿崎町)	(4.3)	2,604	(S43. 1. 4) (H6. 12. 6) ※ H20. 4. 25
		右岸 諫早市白原町平次田 3007番2地先				
	段 堂 川	左岸 諫早市長田町4058番 地先	本明川への合流点 (長田町)	(2.5)	1,978	(S38. 3. 30) (H6. 12. 6) ※ H20. 4. 25
		右岸 諫早市長田町3924番 地先				
仁 反 田 川	左岸 諫早市森山町上井牟 田2264番1地先	本明川への合流点 (下井牟田) (本村)	(5.3)	6,152	(S33. 3. 28) (H6. 12. 6) ※ H20. 4. 25	
	右岸 諫早市森山町上井牟 田2261番1地先					
長 走 川	左岸 諫早市森山町慶師野 1105番2地先	仁反田川への合流点 (慶師野)	(0.9)	1,037	(S54. 3. 31) (H6. 12. 6) ※ H20. 4. 25	
	右岸 諫早市森山町慶師野 1108番1地先					
有 明 川	左岸 諫早市森山町杉谷 1598番1地先	本明川への合流点 (杉谷) (愛野町)	(11.4)	4,794	(S40. 3. 31) (S45. 3. 31) ※ (H6. 12. 6) H20. 4. 25	
	右岸 雲仙市愛野町字山王 7番1地先					
1 水系	28 河 川			249	117,771	

(注1)有明川左岸については、島原振興局との協定により県央振興局で管理している。

(注2)※印は平成20年4月25日付で1級河川本明川水系になりました。

(平成20年4月25日付け国土交通省告示第507号)

二級河川一覽表

水系名	河川名	区 間		流域面積 (km ²)	延長 (m)	告示年月日
		上 流 端	下 流 端			
よ し 川	よ し 川	左岸 大村市皆同町415番2地先 右岸 大村市弥勒時町747番地先	海に至る (松原本町)	3.66	1,895	H10. 3. 31
郡 川	郡 川	左岸 大村市黒木町920番地先 右岸 大村市黒木町871番1地先	海に至る (黒丸町) (寿古町)	54.69	15,938	S 6. 2. 17 S19. 4. 1 S36. 3. 31 H 6. 12. 6
	佐奈河内川	左岸 大村市野田町1685番地先 右岸 大村市立福町79番2地先	郡川合流点に至る (今富町)	(9.9)	2,924	S26. 12. 14 S42. 3. 31 H 6. 12. 6
	南河内川	左岸 大村市中岳町329番18地先 右岸 大村市中岳町329番3地先	郡川合流点に至る (田下町) (中岳町)	(6.2)	2,228	S42. 3. 31 H 6. 12. 6
大上戸川	大上戸川	左岸 大村市荒平町1518番3地先 右岸 大村市上諏訪町1519番1地先	海に至る (水主町1丁目) (杭出津1丁目)	7.1	3,555	S29. 12. 28 S33. 3. 28 H 6. 12. 6
	藤 の 川	左岸 大村市上諏訪町1035番地先 右岸 大村市池田新町848番4地先	大上戸川合流点 に至る (諏訪1丁目) (乾馬場町)	(2.04)	1,196	S45. 3. 31 H 6. 12. 6
内 田 川	内 田 川	左岸 大村市徳泉川内町597番1地先 右岸 大村市水計町1196番地先	海に至る (幸町) (西本町)	4.02	2,583	S29. 12. 28 S45. 3. 31 H 6. 12. 6
鈴 田 川	鈴 田 川	左岸 大村市平町1953番3地先 右岸 大村市平町1855番3地先	海に至る (陰平町) (久原2丁目)	18	5,770	S29. 12. 28 S36. 3. 31 S40. 3. 31 H 6. 12. 6
	稲河内川	左岸 大村市岩松町639番2地先 右岸 大村市岩松町643番地先	鈴田川合流点に至る (岩松町)	(1.8)	2,259	S45. 3. 31 H 6. 12. 6
	針 尾 川	左岸 大村市向木場町1880番地先 右岸 大村市向木場町1878番地先	鈴田川合流点に至る (岩松町)	(2.2)	2,122	S45. 3. 31 H 6. 12. 6
	小川内川	左岸 大村市小川内町901番1地先 右岸 大村市小川内町1073番1地先	鈴田川合流点に至る (小川内町)	(3)	2,955	S38. 3. 30 H 6. 12. 6
東 大 川	東 大 川	左岸 諫早市土師野尾町688番地先 右岸 諫早市土師野尾町2507番1地先	海に至る (諫: 貝津町) (大: 溝陸町)	25.96	9,109	S38. 3. 30 H 6. 12. 6

水系名	河川名	区 間		流域面積 (km ²)	延長 (m)	告示年月日
		上 流 端	下 流 端			
東 大 川	楠 原 川	左岸 諫早市土師野尾町 356番地先 右岸 諫早市土師野尾町 353番地先	東大川合流点に至る (土師野尾町)	(1.9)	3,847	S49. 3. 30 H 6. 12. 6
	今 村 川	左岸 大村市今村町2197番 地先 右岸 大村市今村町2245番 3地先	東大川合流点に至る (諫:津水町) (大:溝陸町)	(6.4)	3,159	S40. 3. 31 H 6. 12. 6
	真 崎 川	左岸 諫早市大字真崎破籠井 名字野田519番1地先 右岸 諫早市大字真崎破籠井 名字野田520番1地先	今村川合流点に至る (真崎本村名)	(1.9)	2,916	S48. 3. 31 H 6. 12. 6
西 大 川	西 大 川	左岸 諫早市貝津町438番 地先 右岸 諫早市貝津町1826番 2地先	海に至る (貝津町)	5.1	1,798	S46. 3. 31 H 6. 12. 6
久 山 川	久 山 川	左岸 諫早市久山町330番2 地先 右岸 諫早市久山町455番 地先	海に至る (久山町)	4.2	3,903	S46. 3. 31 S57. 12. 24 H 6. 12. 6 H24. 4. 6
喜々津川	喜々津川	左岸 諫早市多良見町西川 内1467番1地先 右岸 諫早市多良見町西川 内850番地先	海に至る (木床) (化屋)	12.30	5,660	S35. 3. 31 S45. 3. 31 H 6. 12. 6
	中 里 川	左岸 諫早市多良見町中里 1048番地先 右岸 諫早市多良見町中里 687番地先	喜々津川合流点に至る (囲) (中里)	1.90	1,561	S46. 3. 31 H 6. 12. 6 H17. 4. 26
	丸 尾 川	左岸 諫早市多良見町化屋 1244番2地先 右岸 諫早市多良見町化屋 1383番1地先	喜々津川合流点に至る (化屋)	0.90	1,180	S47. 3. 31 H 6. 12. 6
伊 木 力 川	伊 木 力 川	左岸 諫早市多良見町野川 内88番地先 右岸 諫早市多良見町野川 内1330番1地先	海に至る (舟津)	9.65	1,827	S44. 3. 31 H 6. 12. 6
	山 川 内 川	左岸 諫早市多良見町山川 内656番地先 右岸 諫早市多良見町元釜 865番1地先	伊木力川合流点に至る (野川内) (山川内)	0.20	1,914	H 6. 12. 6
田 結 川	田 結 川	左岸 諫早市飯盛町古場 293番1地先 右岸 諫早市飯盛町古場 246番3地先	海に至る (里)	5.7	3,468	S40. 3. 31 H 6. 12. 6
江ノ浦川	江ノ浦川	左岸 諫早市飯盛町中山 1100番2地先 右岸 諫早市飯盛町山口 825番1地先	海に至る (後田) (下釜)	14.57	4,488	S33. 3. 31 H 6. 12. 6

水系名	河川名	区 間		流域面積 (km ²)	延長 (m)	告示年月日
		上 流 端	下 流 端			
有 喜 川	有 喜 川	左岸 諫早市天神町5番1地先 右岸 諫早市天神町1941番2地先	海に至る (松里町) (有喜町)	5.65	2,662	S29. 3. 31 H 6. 12. 6
唐 比 川	唐 比 川	左岸 諫早市森山町唐比北135番1地先 右岸 諫早市森山町唐比北17番1地先	海に至る (唐比東) (唐比西)	0.9	1,663	S63. 7. 22 H 6. 12. 6
今 里 川	今 里 川	左岸 諫早市小長井町遠竹1444番1地先 右岸 諫早市小長井町遠竹1449番2地先	海に至る (佐賀県) (遠竹)	2.68	1,831	S43. 1. 4 H 6. 12. 6
船 津 川	船 津 川	左岸 諫早市小長井町田原58番6地先 右岸 諫早市小長井町田原99番3地先	海に至る (井崎) (小川原浦)	5.96	4,466	S36. 3. 31 S38. 3. 30 H 6. 12. 6
小 深 井 川	小 深 井 川	左岸 諫早市小長井町小川原浦1865番1地先 右岸 諫早市小長井町牧849番4地先	海に至る (小川原浦) (牧)	2.24	2,239	S36. 3. 31 S44. 3. 31 H 6. 12. 6
長 里 川	長 里 川	左岸 諫早市小長井町川内981番497地先 右岸 諫早市小長井町川内1238番1地先	海に至る (打越) (大峰)	10.8	5,290	S33. 3. 28 S40. 3. 31 H 6. 12. 6
	小 川 内 川	左岸 諫早市小長井町川内1211番地先 右岸 諫早市小長井町川内1210番地先	長里川合流点に至る (川内)	(1.46)	1,682	S42. 3. 31 H 6. 12. 6
18水系	31河川			196.18	108,088	

(注1)H6. 12. 6第1161号の一括告示によりそれ以前の告示はすべて廃止されている。

砂防指定地一覽表

NO.	河 川 名			所 在 地	指 定 関 係 事 項		
	水系名	幹川名	溪流名		告示年月日	告示番号	面積 (ha)
1	伊木力川	山川内川	山川内川	諫早市多良見町山川内	S47. 3. 29	第 604 号	4.80
2	伊木力川	山川内川	ムベノ川	諫早市多良見町山川内	S60. 7. 3	第 993 号	0.99
3	浮津川	浮津川	田ノ平川	諫早市多良見町元釜	H15. 2. 13	第 123 号	0.75
4	下ノ谷川	下ノ谷川	下ノ谷川	諫早市多良見町元釜	H22. 7. 21	第 771 号	8.70
5	崎ノ谷川	崎ノ谷川	崎ノ谷川	諫早市多良見町元釜	H22. 7. 21	第 771 号	5.75
6	寺畑川	寺畑川	寺畑川	諫早市多良見町元釜	H25. 3. 15	第 241 号	4.16
7	野副川	野副川	野副川	諫早市多良見町野副	S60. 12. 21	第 1874 号	0.38
8	川内川	川内川	川内川	諫早市多良見町西園・野副	H 1. 5. 29	第 1133 号	0.94
9	喜々津川	喜々津川	困川	諫早市多良見町困	H19. 11. 5	第 1469 号	0.49
10	喜々津川	中里川	中里川	諫早市多良見町中里	H 5. 1. 22	第 106 号	2.08
	喜々津川	中里川	中里川(追加)	諫早市多良見町中里	H 6. 1. 20	第 95 号	1.71
11	喜々津川	中里川	浦田川	諫早市多良見町中里	S58. 3. 23	第 761 号	0.42
	喜々津川	中里川	浦田川(追加)	諫早市多良見町中里	S60. 3. 25	第 663 号	0.23
12	喜々津川	中里川	浦田川(口)	諫早市多良見町中里	H18. 2. 10	第 248 号	0.98
13	喜々津川	喜々津川	丸尾川	諫早市多良見町化屋	S50. 5. 27	第 898 号	3.30
14	喜々津川	喜々津川	井樋ノ尾川	諫早市多良見町化屋	S47. 11. 20	第 1936 号	8.40
15	田結川	田結川	里川	諫早市飯盛町里	S58. 3. 23	第 760 号	0.69
	田結川	田結川	里川(追加)	諫早市飯盛町里	S60. 11. 6	第 1473 号	0.23
16	田結川	田結川	補伽川	諫早市飯盛町古場	S58. 3. 23	第 760 号	1.26
17	田結川	田結川	補伽川(二)	諫早市飯盛町古場	S60. 11. 6	第 1473 号	0.38
18	田結川	田結川	補伽川(3)	諫早市飯盛町古場	S60. 7. 3	第 993 号	0.37
19	香田川	香田川	香田川	諫早市飯盛町久保	H 7. 2. 6	第 178 号	1.22
20	江ノ浦川	江ノ浦川	石原川	諫早市飯盛町野中	S63. 10. 21	第 2048 号	0.65
21	江ノ浦川	江ノ浦川	笹原川	諫早市飯盛町中山	H 7. 2. 6	第 178 号	2.02
22	江ノ浦川	江ノ浦川	一宅川	諫早市飯盛町中山	S63. 1. 8	第 34 号	0.36
	江ノ浦川	江ノ浦川	一宅川(追加)	諫早市飯盛町中山	S63. 10. 21	第 2048 号	0.85
23	江ノ浦川	江ノ浦川	上野中川	諫早市飯盛町野中	H 1. 5. 29	第 1133 号	0.71
24	江ノ浦川	江ノ浦川	川良平川	諫早市飯盛町野中	H 1. 5. 29	第 1133 号	0.56

NO.	河 川 名			所 在 地	指 定 関 係 事 項		
	水系名	幹川名	溪流名		告示年月日	告示番号	面積 (ha)
25	江ノ浦川	江ノ浦川	山口川	諫早市飯盛町山口・中山	S55. 5. 1	第 945 号	4.88
26	唐比川	唐比川	唐比川	諫早市森山町唐比北	S63. 3. 18	第 792 号	0.34
27	仁反田川	仁反田川	仁反田川	諫早市森山町下井牟田	S28. 12. 14	第 1485 号	0.44
	仁反田川	仁反田川	仁反田川(追加)	諫早市森山町下井牟田	S32. 11. 13	第 1408 号	3.00
28	仁反田川	仁反田川	長走川	諫早市森山町慶師野	S60. 7. 3	第 993 号	0.41
29	久山川	久山川	久山川	諫早市久山町	S48. 5. 22	第 1099 号	2.75
	久山川	久山川	久山川(追加)	諫早市久山町	S49. 5. 23	第 804 号	1.44
30	久山川	久山川	花の木川	諫早市久山町	S58. 3. 23	第 760 号	1.28
31	久山川	久山川	花の木川(イ)	諫早市久山町	S60. 11. 6	第 1473 号	0.29
32	久山川	久山川	花の木川(ロ)	諫早市久山町	S60. 11. 6	第 1473 号	1.13
33	久山川	久山川	花の木川(ハ)	諫早市久山町	S60. 7. 3	第 993 号	0.77
34	久山川	久山川	花の木川(ニ)	諫早市久山町	S60. 11. 6	第 1473 号	0.98
35	久山川	久山川	花の木川(ホ)	諫早市久山町	S60. 11. 6	第 1473 号	1.41
36	東大川	真崎川	真崎川	諫早市真崎破籠井名	S54. 4. 18	第 886 号	2.01
	東大川	真崎川	真崎川	諫早市真崎破籠井名	S55. 5. 1	第 945 号	1.23
	東大川	真崎川	真崎川(追加)	諫早市真崎破籠井名	H 7. 2. 6	第 178 号	3.91
37	本明川	本明川	小野川(イ)	諫早市小野町	H 5. 3. 25	第 946 号	1.49
	本明川	本明川	小野川(イ)(追加)	諫早市小野町	H20. 11. 14	第 1344号	0.23
38	本明川	本明川	小野川(ロ)	諫早市小野町	H 5. 3. 25	第 946 号	0.95
	本明川	本明川	小野川(ロ)(追加)	諫早市小野町	H20. 11. 14	第 1344号	0.23
39	本明川	半造川	平川	諫早市宗方町	S63. 10. 21	第 2048 号	0.66
40	本明川	半造川	宗方川	諫早市宗方町	S32. 11. 28	第 1518 号	0.90
41	本明川	半造川	梅の木川(イ)	諫早市宗方町	H 5. 3. 25	第 946 号	0.78
42	本明川	半造川	梅の木川(ロ)	諫早市宗方町	H 5. 3. 25	第 946 号	0.53
43	本明川	半造川	柳原川	諫早市宗方町	H 5. 3. 25	第 946 号	1.78
44	本明川	半造川	柳原川	諫早市宗方町	H 5. 3. 25	第 946 号	0.29
45	本明川	川床川	川床川	諫早市川床町	H25. 11. 27	第 1144 号	5.77
46	本明川	本明川	谷川	諫早市本野町	S32. 11. 13	第 1408 号	2.70
47	本明川	谷川	柳谷川	諫早市本野町本村名	S32. 11. 28	第 1518 号	2.60

NO.	河 川 名			所 在 地	指 定 関 係 事 項		
	水系名	幹川名	溪流名		告示年月日	告示番号	面積 (ha)
48	本明川	湯野尾川	湯野尾川	諫早市湯野尾町	S32. 11. 13	第 1408 号	20.50
	本明川	湯野尾川	湯野尾川(追加)	諫早市湯野尾町	S32. 11. 28	第 1518 号	7.00
49	本明川	湯野尾川	山口谷川	諫早市湯野尾町	S32. 11. 28	第 1518 号	1.90
50	本明川	本明川	本明川	諫早市富川町・上大渡野町	S32. 12. 21	第 1693 号	8.70
51	本明川	本明川	坊子谷川	諫早市富川町	S32. 11. 13	第 1408 号	20.50
52	本明川	東河内川	東河内川	諫早市本明町	S54. 4. 18	第 886 号	2.12
	本明川	東河内川	東河内川(追加)	諫早市本明町	S63. 10. 21	第 2048 号	0.97
53	本明川	東河内川	前河内川	諫早市本明町	S47. 3. 29	第 604 号	11.80
54	本明川	目代川	目代川	諫早市目代町	S32. 12. 21	第 1693 号	1.80
55	本明川	長田川	長田川	諫早市大場町西長田古場名	S37. 11. 14	第 2864 号	2.10
	本明川	長田川	長田川(追加)	諫早市大場町西長田古場名	S38. 4. 5	第 1177 号	14.40
56	本明川	長田川	瀬々田川	諫早市御手水町西長田古場名	S38. 10. 14	第 2613 号	0.94
57	本明川	深海川	深海川	諫早市高来町古場・建山	S32. 12. 21	第 1693 号	5.40
	本明川	深海川	深海川(追加)	諫早市高来町古場	S38. 4. 5	第 1177 号	15.20
58	本明川	小江川	小江川	諫早市高来町平田	S32. 11. 13	第 1408 号	9.70
59	本明川	田島川	田島川	諫早市高来町西尾・小峰	S32. 12. 21	第 1693 号	3.90
60	本明川	田島川	荒正津川	諫早市高来町西尾	S38. 10. 14	第 2613 号	0.36
61	本明川	湯江川	湯江川	諫早市高来町善住寺	S43. 2. 16	第 198 号	3.15
62	本明川	境川	境川	諫早市高来町神津倉	S26. 10. 6	第 897 号	10.52
	本明川	境川	境川(追加)	諫早市高来町黒新田ほか	S31. 12. 11	第 1970 号	38.30
	本明川	境川	境川(追加)	諫早市高来町黒新田・神津倉	S49. 5. 23	第 804 号	9.00
63	長里川	長里川	長里川	諫早市小長井町川内	S32. 12. 21	第 1693 号	8.30
	長里川	長里川	長里川(追加)	諫早市小長井町川内	S47. 8. 15	第 1463 号	7.20
64	小深井川	小深井川	小深井川	諫早市小長井町牧・小川原浦	S42. 3. 22	第 711 号	0.79
65	出口川	出口川	出口川	諫早市小長井町小川原浦	H13. 3. 16	第 253 号	0.66
66	船津川	船津川	船津川	諫早市小長井町井崎ほか	S44. 3. 13	第 553 号	4.96
67	日泊川	日泊川	日泊川	大村市日泊町	S47. 2. 14	第 190 号	3.19
68	鈴田川	鈴田川	日焼川	大村市中里町	S52. 4. 22	第 744 号	1.92
69	鈴田川	日焼川	中里川	大村市中里町	S49. 5. 23	第 804 号	1.60
70	鈴田川	鈴田川	横山川	大村市平町	S37. 11. 14	第 2864 号	0.50

NO.	河 川 名			所 在 地	指 定 関 係 事 項		
	水系名	幹川名	溪流名		告示年月日	告示番号	面積 (ha)
71	大上戸川	大上戸川	大上戸川	大村市荒平町・上諏訪町	S32. 11. 28	第 1518 号	6.60
72	大上戸川	大上戸川	伏勢川	大村市雄ヶ原町・原町	H 6. 2. 14	第 275 号	7.25
73	郡 川	郡 川	郡川	大村市黒木町	S25. 9. 15	第 1047 号	0.48
	郡 川	郡 川	郡川(追加)	大村市宮代町・田下町	S31. 3. 3	第 356 号	2.96
	郡 川	郡 川	郡川(追加)	大村市黒木町	S47. 3. 29	第 604 号	4.86
	郡 川	郡 川	郡川(追加)	大村市黒木町	S63. 3. 18	第 792 号	0.97
74	郡 川	郡 川	佐奈川内川	大村市重井田町ほか2町	S43. 2. 16	第 198 号	9.40
	郡 川	郡 川	佐奈川内川(追加)	大村市重井田町	S47. 3. 29	第 604 号	9.40
75	郡 川	佐奈川内川	頼付川	大村市重井田町	S48. 5. 22	第 1099 号	3.36
76	郡 川	佐奈川内川	野田川	大村市野田町・宮代町	S49. 5. 23	第 804 号	3.10
77	郡 川	郡 川	管無田川	大村市宮代町	S47. 2. 14	第 190 号	6.55
78	郡 川	郡 川	南川内川	大村市中岳町・田下町	S32. 11. 28	第 1518 号	9.20
	郡 川	郡 川	南川内川(追加)	大村市中岳町	S63. 10. 21	第 2048 号	1.10
79	郡 川	郡 川	山谷川	大村市中岳町	S41. 8. 30	第 2989 号	0.46
	郡 川	郡 川	山谷川(追加)	大村市中岳町	S42. 3. 22	第 711 号	0.67
80	郡 川	郡 川	久良原川	大村市中岳町	S43. 6. 29	第 1812 号	3.11
81	郡 川	郡 川	切爪川	大村市中岳町	S43. 2. 16	第 198 号	3.01
82	郡 川	北川内川	倉谷川	大村市黒木町	S39. 9. 17	第 2687 号	1.92
83	郡 川	郡 川	北川内川	大村市黒木町	S38. 10. 14	第 2613 号	1.03
	郡 川	郡 川	北川内川(追加)	大村市黒木町	S42. 3. 22	第 711 号	4.34
84	郡 川	郡 川	店川	大村市黒木町	S47. 8. 15	第 1463 号	4.80
85	郡 川	郡 川	岩屋川	大村市黒木町	S42. 7. 31	第 2193 号	2.98
86	郡 川	郡 川	板ノ川内川	大村市黒木町	S47. 3. 29	第 604 号	2.76
87	郡 川	郡 川	大原川	大村市黒木町	S42. 3. 22	第 711 号	1.80
88	郡 川	郡 川	檜木原川	大村市黒木町	S41. 5. 26	第 1596 号	1.82
89	郡 川	郡 川	小川内川	大村市黒木町	S41. 8. 30	第 2989 号	3.26
90	郡 川	郡 川	前岳川及び大払川	大村市黒木町	S42. 3. 22	第 711 号	2.04
91	餅の浜川	餅の浜川	餅の浜川	大村市武留路町・松原二丁目	H 5. 3. 25	第 946 号	3.11

(注1)溪流名の表記は官報告示どおり。

急傾斜地崩壊危険区域一覽表

NO.	指定区域名	所在地	告示年月日	告示番号	面積 (ha)	人家
1	草 木 田	諫早市多良見町佐瀬	S56. 4. 3	第 353 号	1.020	5
2	百 石 (1)	諫早市多良見町佐瀬	S63. 4. 15	第 425 号	0.570	7
3	百 石 (2)	諫早市多良見町佐瀬	S63. 4. 26	第 454 号	0.310	5
4	浦 川 内	諫早市多良見町佐瀬	S56. 4. 3	第 353 号	1.490	6
5	中 網 代	諫早市多良見町船津	H20. 12. 12	第 1075 号	0.040	6
6	木 床	諫早市多良見町木床	S58. 4. 1	第 326 号	0.570	5
7	舟 津	諫早市多良見町木床	S56. 4. 3	第 353 号	0.180	13
8	困	諫早市多良見町困	S58. 3. 4	第 236 号	1.010	5
	困 (追 加)	諫早市多良見町困	S60. 7. 12	第 597 号	1.500	17
	困 (追 加)	諫早市多良見町困	H23. 4. 22	第 480 号	1.630	33
9	市 布	諫早市多良見町市布	H13. 3. 30	第 458 号	0.210	6
10	西 川 内	諫早市多良見町西川内	H13. 4. 3	第 480 号	0.300	10
11	天 砂	諫早市多良見町困	H12. 12. 22	第 1262 号	0.190	5
12	化 屋	諫早市多良見町化屋	S58. 3. 11	第 254 号	0.420	5
13	化 屋 上 野	諫早市多良見町化屋	S58. 7. 1	第 547 号	0.460	7
	化屋上野(追加)	諫早市多良見町化屋	H24. 12. 7	第 1008 号	0.400	27
14	化 屋 大 島	諫早市多良見町化屋	H 4. 1. 21	第 59 号	0.340	25
15	上 園	諫早市飯盛町古場	S58. 7. 15	第 590 号	3.140	18
16	宇 戸 川 内	諫早市飯盛町古場	H21. 7. 24	第 716 号	0.420	6
17	補 伽 (2)	諫早市飯盛町古場	S58. 8. 26	第 714 号	1.350	10
18	清 水	諫早市飯盛町里	S61. 2. 4	第 75 号	0.070	1
19	西 大 門	諫早市飯盛町里	S58. 8. 9	第 647 号	1.500	11
20	里 名 坊	諫早市飯盛町里	S49. 8. 9	第 1832 号	1.800	12
21	田 尻	諫早市飯盛町里	S58. 2. 22	第 192 号	0.700	10
	田 尻 (追 加)	諫早市飯盛町川下	S63. 7. 5	第 609 号	0.230	1
22	濱 ノ 端	諫早市飯盛町川下	H21. 7. 24	第 717 号	1.600	6
23	川 下 名 中	諫早市飯盛町川下	S46. 5. 4	第 358 号	0.800	6
24	川下名八の久保	諫早市飯盛町川下	S49. 8. 9	第 1832 号	2.000	10
25	佐 田	諫早市飯盛町佐田	H 6. 5. 20	第 561 号	0.480	4

NO.	指定区域名	所在地	告示年月日	告示番号	面積 (ha)	人家	
26	香 田 第 2	諫早市飯盛町久保	H 9. 8. 5	第 1037 号	0.170	5	
27	香 田	諫早市飯盛町久保	S61. 4. 11	第 346 号	0.210	5	
28	大 木 不 動 山	諫早市飯盛町下釜	S46. 5. 4	第 358 号	1.850	34	
	大木不動山(追加)	諫早市飯盛町下釜	S58. 3. 22	第 287 号	0.130	30	
29	西 泊	諫早市飯盛町下釜	H 6. 7. 8	第 655 号	0.180	6	
30	永 汀	諫早市飯盛町下釜	S51. 12. 28	第 1063 号	1.350	24	
	永汀(追加)	諫早市飯盛町下釜	H 1. 10. 24	第 1026 号	0.120	6	
	永汀(追加)	諫早市飯盛町下釜	H10. 7. 24	第 911 号	0.110	2	
31	上 井 樋	諫早市飯盛町下釜	S46. 5. 4	第 358 号	1.780	21	
32	後 田 名 西 船 津	諫早市飯盛町後田	S49. 8. 9	第 1832 号	1.200	18	
33	西 船 津	諫早市飯盛町後田	H 4. 12. 8	第 1120 号	0.620	4	
34	後 田 名 湯 穴	諫早市飯盛町後田	S46. 5. 4	第 358 号	4.100	41	
	後田名湯穴(追加)	諫早市飯盛町後田	S47. 12. 19	第 865 号	0.500	12	
35	三 軒 屋	諫早市飯盛町後田	S55. 12. 19	第 1006 号	0.400	7	
36	堀 第 2	諫早市飯盛町後田	H 7. 3. 31	第 340 号	0.058	5	
37	堀	諫早市飯盛町後田	S58. 4. 8	第 342 号	0.160	5	
38	上 原	諫早市飯盛町上原	S59. 1. 20	第 81 号	0.400	1	
39	古 野	諫早市飯盛町上原	S58. 8. 9	第 647 号	0.860	6	
40	蔦 畔	諫早市飯盛町平古場	S58. 8. 9	第 647 号	0.670	7	
41	野 中 名 石 原	諫早市飯盛町野中	S46. 5. 4	第 358 号	0.930	4	
42	道 原	諫早市飯盛町中山	S58. 8. 9	第 647 号	0.500	7	
43	困	諫早市飯盛町開・中山	S54. 10. 16	第 762 号	0.480	7	
44	困 第 二	諫早市飯盛町中山・上原	S58. 8. 9	第 647 号	0.660	6	
45	中 山	諫早市飯盛町中山・開	S57. 2. 12	第 132 号	1.600	10	
46	上 野 中	諫早市飯盛町野中	H 4. 12. 8	第 1119 号	0.170	6	
47	休 屋	諫早市森山町唐比西	S56. 6. 23	第 619 号	0.790	10	
	休屋(追加)	諫早市森山町唐比西	S59. 2. 17	第 157 号	0.220	3	
48	原	諫早市森山町下井牟田	H 4. 12. 8	第 1122 号	0.210	7	
	原(追加)	諫早市森山町下井牟田	H18. 6. 30	第 717 号	0.030	1	

NO.	指定区域名	所在地	告示年月日	告示番号	面積 (ha)	人家
49	灯 中	諫早市森山町慶師野	H14. 10. 11	第 1158 号	0.070	5
	灯 中 (追加)	諫早市森山町慶師野	H18. 6. 30	第 716 号	0.320	7
	灯 中 (追加)	諫早市森山町慶師野	H18. 8. 1	第 821 号	0.070	2
50	万 灯	諫早市森山町慶師野	S54. 1. 26	第 59 号	0.560	10
	万 灯 (追加)	諫早市森山町慶師野	S58. 8. 9	第 649 号	0.970	5
51	水 谷	諫早市森山町慶師野	S54. 1. 26	第 59 号	1.090	10
	水 谷 (追加)	諫早市森山町慶師野	S62. 10. 27	第 979 号	0.880	7
	水 谷 (追加)	諫早市森山町慶師野	S63. 9. 24	第 860 号	0.160	2
	水 谷 (追加)	諫早市森山町慶師野	H 6. 8. 16	第 811 号	0.090	2
	水 谷 (追加)	諫早市森山町慶師野	H 9. 6. 24	第 859 号	0.050	1
52	水 谷 (2)	諫早市森山町慶師野	H 9. 9. 26	第 1213 号	1.220	10
	水 谷 (2) (追加)	諫早市森山町慶師野	H11. 12. 21	第 1252 号	0.180	2
53	葛 根 崎	諫早市森山町本村	H14. 10. 11	第 1153 号	0.530	11
54	本 村 下 (2)	諫早市森山町本村	H24. 8. 3	第 729 号	0.180	7
55	白 塔	諫早市森山町田尻	S58. 1. 18	第 63 号	1.600	11
56	釜	諫早市森山町田尻	S46. 2. 23	第 139 号	1.500	7
57	倉 津	諫早市森山町田尻	S54. 1. 26	第 59 号	1.250	23
	倉 津 (追加)	諫早市森山町田尻	S58. 3. 22	第 286 号	0.190	23
58	梅 野	諫早市森山町田尻	S62. 9. 4	第 793 号	0.500	13
59	平 石	諫早市森山町田尻	H 2. 8. 31	第 834 号	3.860	20
60	鋤 崎	諫早市森山町田尻	H14. 6. 21	第 801 号	2.100	13
61	備 後 崎	諫早市森山町杉谷	S56. 1. 27	第 72 号	0.960	10
62	郡 勢 開	諫早市森山町杉谷	H20. 2. 15	第 123 号	0.640	21
63	江 城	諫早市森山町杉谷	H 6. 12. 27	第 1221 号	1.120	12
64	丸 山	諫早市森山町杉谷	H14. 10. 11	第 1154 号	0.600	17
65	西 ノ 浦	諫早市森山町杉谷	H11. 1. 18	第 66 号	0.410	11
66	早 見	諫早市早見町	S56. 3. 13	第 252 号	0.518	11
	早 見 (追加)	諫早市早見町	S58. 3. 22	第 286 号	0.518	11

NO.	指定区域名	所在地	告示年月日	告示番号	面積 (ha)	人家
67	西 屋 敷	諫早市有喜町船津	S45. 12. 1	第 810 号	1.520	78
68	高 見	諫早市有喜町	S55. 3. 21	第 234 号	1.600	36
69	六 本 松	諫早市松里町	S58. 4. 8	第 347 号	0.560	14
	六本松（追加）	諫早市松里町	S62. 9. 4	第 786 号	0.350	6
70	六 本 松（2）	諫早市松里町	H 4. 12. 8	第 1113 号	0.141	10
71	西 岩 崎	諫早市松里町	H 5. 7. 20	第 754 号	0.480	6
72	下 岩 崎	諫早市有喜町有喜里	S57. 3. 2	第 205 号	0.690	12
73	鶴 田	諫早市鶴田町	S63. 3. 4	第 207 号	0.190	6
74	岩 ノ 口	諫早市中通町	H17. 3. 31	第352号19	0.350	12
75	岩 ノ 口（2）	諫早市中通町	H26. 2. 25	第 200 号	0.600	10
76	石 崎（2）	諫早市赤崎町	H22. 6. 22	第 594 号	0.650	12
77	石 崎	諫早市赤崎町	H18. 9. 1	第 905 号	0.970	13
78	黒 崎	諫早市黒崎町	H 4. 12. 8	第 1108 号	0.135	6
	黒崎（追加）	諫早市黒崎町	H15. 2. 4	第 113 号	0.700	11
79	鷺 崎	諫早市鷺崎町	S63. 3. 4	第 208 号	0.300	11
80	夫 婦 木	諫早市小川町	H17. 3. 31	第352号17	0.090	6
81	土 師 野 尾	諫早市土師野尾町	H 4. 12. 8	第 1107 号	0.510	7
82	木 秀	諫早市長野町	H25. 7. 16	第 774 号	0.260	5
83	宇 都（2）	諫早市宇都町	H17. 3. 31	第352号18	0.100	5
84	堂 崎	諫早市堂崎町、津水町	S62. 9. 18	第 843 号	1.800	26
85	宇 都	諫早市宇都町	H12. 1. 14	第 58 号	0.070	23
86	上 宇 戸（3）	諫早市天満町	H 8. 10. 15	第 921 号	1.000	41
87	西 深 山 久 保	諫早市天満町、城見町	S55. 3. 21	第 234 号	0.454	15
88	上 宇 戸	諫早市天満町	S53. 6. 6	第 454 号	0.550	36
	上宇戸（追加）	諫早市天満町	S58. 4. 8	第 344 号	0.440	13
89	泉	諫早市泉町輪内	S57. 3. 2	第 204 号	0.480	5
90	泉 町 第 二	諫早市泉町	S61. 1. 10	第 7 号	0.200	5
	泉町第2（追加）	諫早市泉町	H14. 10. 11	第 1155 号	0.110	15
	泉町第2（追加）	諫早市泉町	H25. 9. 20	第 941 号	0.033	2

NO.	指定区域名	所在地	告示年月日	告示番号	面積 (ha)	人家
91	泉 (3)	諫早市泉町	H14. 10. 11	第 1156 号	0.030	5
92	西 里	諫早市西里町	S61. 4. 11	第 346 号	0.200	5
93	長 田 (1)	諫早市長田町	H18. 12. 19	第 1218 号	0.320	13
94	尾 向	諫早市長田町	H 2. 7. 6	第 681 号	1.050	14
95	尾 首	諫早市高天町	H 3. 11. 26	第 1115 号	0.290	6
96	中 田	諫早市中田町	H14. 10. 11	第 1157 号	0.510	6
97	山 ノ 木	諫早市目代町	H10. 12. 8	第 1331 号	0.840	11
98	前 河 内	諫早市本明町	H 6. 8. 16	第 812 号	1.250	7
99	本 明	諫早市本明町	S62. 10. 2	第 872 号	0.500	5
	本 明 (追 加)	諫早市本明町	H21. 1. 6	第 7 号	0.030	0
100	下 本 明	諫早市本明町	H 6. 5. 20	第 566 号	0.520	12
	下 本 明 (追 加)	諫早市本明町	H24. 12. 11	第 1014 号	0.260	11
101	森 ノ 下	諫早市本明町	H18. 3. 31	第 483 号	1.700	30
	森 ノ 下 (追 加)	諫早市本明町	H18. 12. 19	第 1215 号	0.120	2
102	峰	諫早市下大渡野町	H18. 12. 19	第 1219 号	0.710	25
103	田 の 平	諫早市下大渡野町	H10. 9. 25	第 1107 号	0.620	11
104	広 瀬	諫早市本明町	H20. 12. 12	第 1076 号	0.230	8
	広 瀬 (追 加)	諫早市本明町・本野町	H24. 1. 17	第 56 号	0.350	4
105	山 口	諫早市湯野尾町	H14. 2. 8	第 132 号	0.080	6
106	山 副	諫早市湯野尾町	S60. 4. 2	第 358 号	1.000	5
107	中 島	諫早市湯野尾町	H18. 6. 30	第 718 号	1.410	11
108	岩 下	諫早市湯野尾町	H 4. 12. 8	第 1109 号	0.490	6
	岩 下 (追 加)	諫早市湯野尾町	H10. 10. 30	第 1203 号	0.950	10
109	平 地 蒔	諫早市富川町	H20. 12. 12	第 1074 号	0.340	5
	平 地 蒔 (追 加)	諫早市富川町	H23. 6. 21	第 660 号	0.110	2
110	棚 掛	諫早市湯野尾町	H14. 1. 25	第 94 号	0.460	13

NO.	指定区域名	所在地	告示年月日	告示番号	面積 (ha)	人家
111	大 戸	諫早市高来町大戸	H14. 2. 8	第 130 号	0.330	11
112	深 海 船 津	諫早市高来町深海船津	S62. 10. 27	第 978 号	0.170	10
113	深 海 (2)	諫早市高来町船津	H 8. 2. 27	第 205 号	0.400	13
	深 海 (2) (追 加)	諫早市高来町船津	H22. 7. 13	第 646 号	0.220	4
114	深 海	諫早市高来町古場	S47. 1. 28	第 52 号	5.950	15
115	善 住 寺	諫早市高来町善住寺	H19. 8. 31	第 798 号	0.050	6
116	城 ノ 下	諫早市高来町金崎	H14. 8. 9	第 940 号	0.200	10
117	舟 津	諫早市小長井町大峰	S47. 1. 28	第 52 号	3.800	9
118	足 角	諫早市小長井町打越	S63. 6. 28	第 589 号	1.000	13
119	足 角 第 二	諫早市小長井町打越	H 4. 12. 8	第 1121 号	1.240	10
	足 角 第 二 (追 加)	諫早市小長井町打越	H 9. 6. 24	第 858 号	0.280	10
120	風 生 (4)	諫早市小長井町打越	H 6. 10. 28	第 1014 号	0.720	12
	風 生 (4) (追 加)	諫早市小長井町打越	H18. 4. 14	第 522 号	0.040	11
121	赤 岩	諫早市小長井町打越	S47. 1. 28	第 52 号	1.890	5
122	開	諫早市小長井町牧	H 5. 8. 31	第 892 号	0.130	7
123	牧	諫早市小長井町牧	H 9. 6. 24	第 861 号	0.280	10
	牧 (追 加)	諫早市小長井町牧	H11. 11. 24	第 1148 号	0.040	10
124	丸 尾	諫早市小長井町牧	H11. 7. 16	第 762 号	0.420	7
125	出 口	諫早市小長井町小川原浦	S47. 1. 28	第 52 号	3.600	10
126	小 川 原 浦	諫早市小長井町小川原浦	S47. 1. 28	第 52 号	3.900	14
127	長 浜 第 (1)	諫早市小長井町小川原浦	H 5. 8. 31	第 894 号	0.140	11
128	竹 崎	諫早市小長井町井崎	H 5. 8. 31	第 893 号	0.130	5
129	柳 谷	諫早市小長井町遠竹	S47. 1. 28	第 52 号	1.500	6
130	南 平	諫早市小長井町遠竹	S47. 1. 28	第 52 号	1.830	5
131	釜	諫早市小長井町遠竹	S47. 1. 28	第 52 号	0.720	5
132	釜 (1)	諫早市小長井町遠竹	H20. 6. 10	第 579 号	0.080	6
133	園 田 (2)	大村市溝陸町	H23. 8. 26	第 801 号	0.050	5
134	園 田	大村市溝陸町	S63. 1. 8	第 6 号	0.180	5

NO.	指定区域名	所在地	告示年月日	告示番号	面積 (ha)	人家
135	釜川内	大村市陰平町	H18. 9. 22	第 956 号	0.280	5
136	小川内	大村市小川内町	H15. 2. 4	第 114 号	1.060	11
137	下小川内	大村市小川内町	H18. 8. 1	第 820 号	1.380	21
138	東浦	大村市久原一丁目(久原郷東浦)	S51. 12. 10	第 1009 号	0.880	38
139	東浦第二	大村市久原一丁目	S58. 2. 22	第 193 号	0.970	45
	東浦第二(追加)	大村市久原一丁目	H 2. 7. 13	第 696 号	0.072	3
140	久原	大村市久原二丁目	S61. 1. 10	第 7 号	0.680	6
141	本小路	大村市玖島一丁目	H 9. 3. 21	第 424 号	0.040	5
142	片町	大村市片町	H 1. 6. 16	第 615 号	0.650	16
143	草場小路	大村市玖島二丁目	H16. 1. 27	第 101 号	0.370	15
144	武部	大村市武部町	H 6. 10. 28	第 1013 号	0.100	7
145	三城(3)	大村市三城町	H19. 12. 18	第 1133 号	0.120	6
146	岸道	大村市原町、荒瀬町	H 4. 12. 8	第 1106 号	4.400	11
147	山添	大村市宮代町・原町	H18. 3. 17	第 382 号	1.630	16
148	才又	大村市田下町	H18. 9. 22	第 957 号	0.270	6
149	開田(二)	大村市中岳町	H14. 2. 8	第 131 号	0.240	5
150	開田	大村市中岳町	H15. 2. 4	第 115 号	0.520	10

(注1)指定区域名は県広報告示どおり。

(注2)告示年月日・番号が空欄の箇所は指定手続き中。

地すべり防止区域一覧表

国土交通省

NO.	地 域 名		所 在 市 名	告示年月日	告示番号	地 域 面 積 (ha)	家屋数 (戸)
	区 域 名	関 係 河川名					
1	花 の 木	久山川	諫早市久山町	S58. 12. 17	第 1994 号	5.40	3
2	内 倉	鈴田川	大村市大里町	S36. 5. 17	第 1063 号	11.96	18
3	川 下	川下川	諫早市飯盛町川下	S36. 5. 17	第 1063 号	13.13	23
	川下(追加)	川下川	諫早市飯盛町川下	H 4. 4. 9	第 987 号	14.95	13
4	古 場	田結川	諫早市飯盛町古場	S57. 3. 27	第 863 号	11.60	12
5	祝 崎	—	大村市西部町	H10. 5. 29	第 1229 号	5.33	36
6	穴 越	平古場川	諫早市飯盛町平古場	H23. 4. 25	第 420 号	25.62	8
7	寺 坂	田結川	諫早市飯盛町里	H25. 12. 19	第 1274 号	21.17	44

土砂災害警戒区域等の指定状況

指定箇所(市町名)		急傾斜		土石流		合計		告示年月日	告示番号
		警戒区域	特別警戒区域	警戒区域	特別警戒区域	警戒区域	特別警戒区域		
諫早市	土師野尾町	62	62	35	35	97	97	H21. 3. 24	401号
	平山町	14	12	1	1	15	13	H22. 4. 9	393号
	栗面町	19	17	4	4	23	21		
	小ヶ倉町	8	8	2	2	10	10		
	川床町	15	15	9	9	24	24		
	鷺崎町	3	1	0	0	3	1		
	小川町	10	7	4	4	14	11		
	長野町	31	31	13	12	44	43		
	宗方町	11	9	17	15	28	24		
	小野町	6	5	3	3	9	8		
	黒崎町	5	5	2	2	7	7		
	赤崎町	6	6	1	1	7	7		
	松里町	18	17	2	2	20	19		
	有喜町	7	5	0	0	7	5		
	早見町	5	5	0	0	5	5		
	天神町	4	4	0	0	4	4		
	中通町	9	8	4	4	13	12		
	鶴田町	3	2	3	3	6	5		
	飯盛町	312	301	85	75	397	376	H23. 3. 25	375号
	森山町	113	105	43	43	156	148	H24. 8. 10	741号
高来町	236	228	14	14	250	242	H24. 9. 28	853号	
小長井町	348	302	15	15	363	317	H25. 11. 5	1014号	
小計	1245	1155	257	244	1502	1399			
大村市	西部町	19	18	2	2	21	20	H21. 3. 24	402号
	日泊町	17	17	2	2	19	19		
	今村町	29	28	5	5	34	33		
	溝陸町	16	16	1	1	17	17	H21. 12. 18	1027号
	赤佐古町	7	6	0	0	7	6		
	荒平町	11	11	0	0	11	11		
	片町	1	0	0	0	1	0		
	玖島1丁目	2	2	0	0	2	2		
	玖島2丁目	2	2	0	0	2	2		
	久原1丁目	6	6	0	0	6	6		
	久原2丁目	8	7	0	0	8	7		
	木場1丁目	2	2	0	0	2	2		
	木場2丁目	3	3	0	0	3	3		
	三城町	4	4	0	0	4	4		
	須田ノ木町	3	3	0	0	3	3		
	武部町	6	5	0	0	6	5		
	徳泉川内町	10	10	0	0	10	10		
	水計町	7	7	0	0	7	7		
	向木場町	4	4	0	0	4	4		
東大村1丁目	33	32	0	0	33	32			
東大村2丁目	26	26	1	1	27	27			

指定箇所(市町名)		急傾斜		土石流		合計		告示年月日	告示番号
		警戒区域	特別警戒区域	警戒区域	特別警戒区域	警戒区域	特別警戒区域		
大村市	岩松町	23	23	1	1	24	24	H24. 3. 23	363号
	小川内町	42	42	4	4	46	46		
	平町	31	31	1	1	32	32		
	陰平町	26	26	6	6	32	32		
	大里町	29	29	4	4	33	33		
	中里町	23	23	3	3	26	26		
	小計	390	383	30	30	420	413		
合 計		1635	1538	287	274	1922	1812		

※特別警戒区域の数値は、警戒区域の数値の内数

海岸保全区域一覽表

国土交通省(河川局)

NO.	所在市名	沿岸名	海岸名	地区 海岸名	地先 海岸名	海岸線延 長 (m)	告示年月日	告示 番号
1	諫早市	橘湾	諫早	早見	船津	2,006	S34. 3. 30	222号
2	諫早市	大村湾	諫早	真津山	横島	878	S33. 3. 28	170号
3	大村市	大村湾	大村	福重	福重	2,344	S33. 3. 28	170号
4	大村市	大村湾	大村	玖島	玖島崎	974	S33. 3. 28	170号
5	大村市	大村湾	三浦日泊	日泊	日泊	1,062	S33. 3. 28	170号
6	大村市	大村湾	大村	溝陸	溝陸	390	H13. 7. 3	743号
	大村市	大村湾	大村	溝陸	溝陸	2,910	H13. 7. 3	743号
7	大村市	大村湾	久原	久原	陰平	1,762	S43. 3. 29	193号
8	大村市	大村湾	大村	竹松	竹村	830	S33. 3. 28	170号
	大村市	大村湾	大村	竹松	竹松	150	S34. 8. 10	798号
9	諫早市	橘湾	森山	唐比	釜崎	1,443	S59. 3. 30	311号
10	諫早市	橘湾	飯盛池	下	番屋	400	S33. 3. 28	170号
11	諫早市	有明海	小長井	井崎遠竹	友尻	495	S33. 3. 28	170号
12	諫早市	有明海	小長井	長里	城崎	698	S33. 3. 28	170号
13	諫早市	大村湾	多良見	舟津	黒崎	2,449	S33. 3. 28	170号
14	諫早市	大村湾	多良見	舟津	舟津	949	S33. 3. 28	170号
15	諫早市	大村湾	多良見	元釜	元釜	1,757	S33. 3. 28	170号
16	諫早市	大村湾	多良見	元釜	東寺畑	1,641	S34. 3. 30	222号
17	諫早市	大村湾	多良見	木床	化屋	726	H 2. 10. 26	1000号
18	諫早市	大村湾	多良見	木床	小崎	513	S52. 3. 8	215-2号
19	諫早市	大村湾	多良見	木床	小浜	62	S52. 3. 8	215-2号
						19海岸	24,439	

国土交通省(港湾局)

NO.	所在市名	沿岸名	海岸名	地区 海岸名	地先 海岸名	海岸線延 長 (m)	告示年月日	告示 番号
1	大村市	大村湾	竹松	黒丸郷	竹松	1,373	S33. 3. 28	170号
2	大村市	大村湾	大村	松山	松山	1,412	S39. 5. 6	270号
	大村市	大村湾	大村	松山	松山	110	S43. 8. 23	520号
3	大村市	大村湾	大村	大村	新城	322	S39. 5. 6	270号
4	大村市	大村湾	大村	大村	八反田	568	S39. 5. 6	270号
5	大村市	大村湾	大村	大村	玖島崎	1,067	S39. 5. 6	270号
6	大村市	大村湾	三浦船津	祝崎	船津	950	S33. 3. 28	170号
7	諫早市	大村湾	諫早	真津山	真津山	1,360	S33. 3. 28	170号
8	諫早市	有明海	城の下	湯江	金崎	1,210	H10. 1. 9	32号
9	諫早市	有明海	小長井	小川原浦	牧	2,265	S46. 8. 27	671号
10	諫早市	有明海	小長井	小川原浦	鬼塚	236	S39. 8. 17	474号
11	諫早市	有明海	小長井	小川原浦	小川原	330	S43. 8. 23	520号
12	諫早市	有明海	小長井	小川原浦	長戸	314	H 3. 4. 30	490号
13	諫早市	有明海	小長井	小川原浦	目島	610	S50. 9. 26	739号
14	諫早市	有明海	小長井	小川原浦	南川	486	S46. 8. 27	671号
15	諫早市	有明海	小長井	井崎	井崎	955	S46. 8. 27	671号
16	諫早市	有明海	小長井	井崎	館	2,027	S46. 8. 27	671号
17	諫早市	有明海	遠竹	遠竹	築切	760	S33. 3. 28	170号
18	諫早市	有明海	遠竹	遠竹	土井崎	469	S33. 3. 28	170号
19	諫早市	有明海	小長井	遠竹	釜午水崎	820	S33. 3. 28	170号
20	諫早市	有明海	小長井	遠竹	釜	711	S33. 3. 28	170号
21	諫早市	有明海	小長井	遠竹	遠竹	270	S33. 3. 28	170号
22	諫早市	橘湾	田結	田結	田平	175	S45. 5. 13	303号
23	諫早市	橘湾	田結	田結	田結	2,583	H 3. 7. 16	658号
						23海岸	21,383	

農林水産省(水産庁)

NO.	所在市名	沿岸名	漁港 海岸名	地区 海岸名	地先 海岸名	海岸線延 長 (m)	告示年月日	告示 番号
1	大村市	大村湾	松原	松原	松原浦	2,118	S53. 10. 31	865号
	大村市	大村湾	松原	松原	裸島		S53. 10. 31	865号
2	大村市	大村湾	東浦	東浦	前舟津	1,183	H 9. 3. 7	232号
	大村市	大村湾	東浦	東浦	東浦		H 9. 3. 7	232号
	大村市	大村湾	東浦	東浦	寺島		H 9. 3. 7	232号
3	諫早市	橘湾	池下	池下	番屋	100	S34. 3. 30	220号
4	諫早市	橘湾	江ノ浦	江ノ浦	大木	272	S34. 3. 30	220号
5	諫早市	橘湾	有喜	有喜	有喜	414	H 3. 7. 23	682号
6	諫早市	橘湾	唐比	唐比	唐比	500	S60. 9. 27	890号
7	諫早市	大村湾	喜々津	喜々津	舟津	1,820	S33. 3. 28	170号
8	諫早市	大村湾	伊木力	伊木力	元釜	566	S45. 1. 12	125号
(注)有喜漁港海岸のみ県管理				県管理	1海岸	414		

県管理海岸合計	43海岸	46,236
---------	------	--------

一般公共海岸区域一覽表

国土交通省(河川局)

NO.	所在市名	海岸名	延長(m)	面積(m ²)	起点地番	終点地番
1	諫早市	松里(1)	760	6,868	松里町1619番13地先	松里町1473番2地先
2	諫早市	松里(2)	240	1,513	松里町1305番3地先	松里町1264番地先
3	諫早市	下釜(1)	170	816	飯盛町下釜356番地先	飯盛町下釜417番地先
4	諫早市	下釜(2)	111	712	飯盛町下釜404番6地先	飯盛町下釜429番2地先
5	諫早市	下釜(3)	424	3,564	飯盛町下釜449番1地先	飯盛町下釜1923番2地先
6	諫早市	前島(1)	200	837	飯盛町後田2245番1地先	飯盛町後田2233番地先
7	諫早市	前島(2)	47	211	飯盛町後田2245番1地先	飯盛町後田2245番1地先
8	諫早市	前島(3)	260	1,160	飯盛町後田2200番地先	飯盛町後田2245番1地先
9	諫早市	向島(1)	400	1,169	飯盛町2143番地先	飯盛町2143番地先
10	諫早市	向島(2)	110	3,376	飯盛町2143番地先	飯盛町2143番地先
11	諫早市	川下	47	196	飯盛町1266番地先	飯盛町1266番地先
12	諫早市	大峰	111	369	小長井町970番4地先	小長井町977番1地先
13	諫早市	佐瀬(1)	100	304	多良見町佐瀬502番地先	多良見町佐瀬503番1地先
14	諫早市	佐瀬(2)	130	394	多良見町佐瀬512番4地先	多良見町佐瀬512番3地先
15	諫早市	佐瀬(3)	118	474	多良見町佐瀬860番2地先	多良見町佐瀬861番2地先
16	諫早市	西園	85	257	多良見町西園146番4地先	多良見町西園174番1地先
17	諫早市	東園(1)	50	141	多良見町東園175番2地先	多良見町東園281番1地先
18	諫早市	東園(2)	40	100	多良見町東園371番1地先	多良見町東園371番5地先
19	諫早市	東園(3)	100	290	多良見町東園459番2地先	多良見町東園492番1地先
20	諫早市	東園(4)	55	250	多良見町東園492番1地先	多良見町東園498番地先
21	諫早市	東園(5)	45	154	多良見町東園512番地先	多良見町木床1番地先
22	諫早市	木床(1)	85	266	多良見町木床1番地	多良見町木床35番地先
23	諫早市	木床(2)	15	32	多良見町木床77番地先	多良見町木床81番4地先
24	諫早市	木床(3)	8	8	多良見町木床81番4地先	多良見町木床81番4地先
25	諫早市	木床(4)	25	44	多良見町木床140番5地先	多良見町木床172番1地先
26	諫早市	木床(5)	45	126	多良見町木床229番3地先	多良見町木床241番3地先
27	諫早市	竹島	35	69	多良見町1915番地先	多良見町1915番地先
28	大村市	日泊	86	138	日泊町632番1地先	日泊町628番地先
29	大村市	西部(1)	75	211	西部町1622番地先	西部町1575番1地先

NO.	所在市名	海岸名	延長(m)	面積(m ²)	起点地番	終点地番
30	大村市	西部(2)	92	88	西部町163番1地先	西部町157番地先
31	大村市	西部(3)	71	201	西部町1966番地先	西部町1965番地先
32	大村市	陰平(1)	68	232	陰平町2285番1地先	陰平町2285番6地先
33	大村市	陰平(2)	69	215	陰平町2271番1地先	陰平町2221番2地先
34	大村市	陰平(3)	31	115	陰平町2221番1地先	陰平町2172番1地先
35	大村市	陰平(4)	45	84	陰平町2172番1地先	陰平町2178番地先
36	大村市	玖島(1)	30	80	玖島1丁目2番地先	玖島1丁目1番1地先
37	大村市	黒丸	325	17,618	黒丸町16番2地先	黒丸町12番2地先
38	大村市	箕島(1)	350	1,464	箕島町48番17地先	箕島町48番1地先
39	大村市	箕島(2)	30	37	箕島町130番2地先	箕島町47番地先

国土交通省(港湾局)

NO.	所在市名	海岸名	延長(m)	面積(m ²)	起点地番	終点地番
1	諫早市	金崎(1)	17	18	高来町金崎766番地先	高来町金崎766番地先
2	諫早市	金崎(2)	10	17	高来町金崎466番2地先	高来町金崎467番地先
3	諫早市	井崎(1)	157	931	小長井町井崎2349番29地先	小長井町井崎2345番5地先
4	諫早市	井崎(2)	26	65	小長井町井崎185番地先	小長井町井崎185番地先
5	諫早市	井崎(3)	36	69	小長井町井崎184番地先	小長井町井崎184番地先
6	諫早市	井崎(4)	60	620	小長井町井崎179番1地先	小長井町井崎179番1地先
7	諫早市	井崎(5)	8	16	小長井町井崎35番2地先	小長井町井崎35番11地先
8	諫早市	小川原浦(1)	14	32	小長井町小川原浦962番地先	小長井町小川原浦961番地先
9	諫早市	小川原浦(2)	171	1,276	小長井町小川原浦1058番2地先	小長井町小川原浦1059番1地先
10	諫早市	小川原浦(3)	65	155	小長井町小川原浦1072番1地先	小長井町小川原浦1072番1地先
11	諫早市	小川原浦(4)	26	23	小長井町小川原浦1072番16地先	小長井町小川原浦1072番17地先
12	大村市	玖島(2)	30	64	玖島1丁目1番1地先	玖島1丁目1番1地先
13	大村市	臼島(1)	35	63	杭出津1丁目997番地先	杭出津1丁目997番地先
14	大村市	臼島(2)	158	323	杭出津1丁目997番地先	杭出津1丁目997番地先
15	大村市	臼島(3)	65	115	杭出津1丁目997番地先	杭出津1丁目997番地先
16	大村市	臼島(4)	212	436	杭出津1丁目997番地先	杭出津1丁目998番1地先
17	大村市	臼島(5)	90	240	杭出津1丁目998番1地先	杭出津1丁目998番1地先

漁港一覽表

番号	住 所	漁 港 名	港 種	管理者名
1	大村市武留路町～松原本町	松原漁港	第 1 種	大 村 市
2	大村市久原一丁目	東浦漁港	第 1 種	大 村 市
3	諫早市飯盛町池下	池下漁港	第 1 種	諫 早 市
4	諫早市飯盛町後田～久保	江ノ浦漁港	第 1 種	諫 早 市
5	諫早市有喜町～松里町	有喜漁港	第 2 種	長 崎 県
6	諫早市森山町唐比～雲仙市愛野町	唐比漁港	第 1 種	雲 仙 市
7	諫早市多良見町木床	喜々津漁港	第 1 種	諫 早 市
8	諫早市多良見町舟津	伊木力漁港	第 1 種	諫 早 市
	2 市	8 港		

港湾一覽表

番号	住 所	港 湾 名	区 分	管理者名
1	諫早市久山町～貝津町	久山港	地方港湾	長 崎 県
2	大村市黒丸町～玖島一丁目	大村港	地方港湾	長 崎 県
3	諫早市飯盛町池下～川下	田結港	地方港湾	長 崎 県
4	諫早市高来町金崎～水ノ浦	城ノ下港	地方港湾	長 崎 県
5	諫早市小長井町打越～遠竹	小長井港	地方港湾	長 崎 県
6	大村市西部町	三浦船津港	56条港湾	長 崎 県
	2 市	6 港		

都市施設等の決定及び整備状況

(1) 県央振興局管内(市含む)

H26.3.31現在

施設名	都市名	延長 (面積)	内訳		整備率	備考
			整備済	未整備		
都市計画道路	諫早市	84,940m	50,220m	34,720m	59%	38路線
	大村市	47,120m	31,908m	15,212m	68%	17路線
都市公園	諫早市	185.7ha	170.3ha	15.4ha	92%	57力所(緑地、墓園含む)
	大村市	75.0ha	52.8ha	22.2ha	70%	46力所
公共下水道	諫早市	2,328ha	1,570ha	758ha	67%	処理人口普及率64.0%
	大村市	2,443ha	2,224ha	219ha	91%	処理人口普及率88.8%
特定環境保全 公共下水道	諫早市 (旧高来町)	280ha	196ha	84ha	70%	処理人口普及率57.9%
	諫早市 (旧小長井町)	163ha	147ha	16ha	90%	処理人口普及率54.2%
	諫早市 (旧飯盛町)	122ha	75ha	47ha	61%	処理人口普及率29.0%
都市下水路	諫早市	4,040m	4,040m	0m	100%	3力所
	大村市	-	-	-	-	-
風致地区	諫早市	501.3ha	-	-	-	6地区
	大村市	77.4ha	-	-	-	2地区

※特定環境保全公共下水道は都市計画決定しないため、認可内容を記載している。

(1) 都市計画道路整備状況(県施工分)

H26.3.31現在

施設名	都市名	延長	内訳		事業費ベース 進捗率	備考
			完成延長	整備延長		
破籠井鷲崎線	諫早市	1,920m	1,920	1,920	100%	H21.9.10供用
真崎久山線	諫早市	326m	326m	326m	100%	H14.3.29供用
真崎貝津線	諫早市	875m	875m	875m	100%	H14.3.29供用
鷲崎川床線	諫早市	930m	930m	930m	100%	H14.3.29供用
杭出津松原線	大村市	1,270m	1,270m	1,270m	100%	H10.8.24供用
久原池田線 (久原工区)	大村市	850m	850m	850m	100%	H14.5.31供用
久原池田線 (須田ノ木工区)	大村市	1,300m	1300	1,300m	100%	H22.3.30供用
池田沖田線 (小路口工区)	大村市	1,450m	0m	1,450m	85%	H27.3完成目標
池田沖田線 (竹松工区)	大村市	1,970m	0m	1,970m	45%	H29.3完成目標

2014 県央要覧 (平成26年度版)

平成26年7月 発行

編集発行 長崎県 県央振興局 総務課

〒854-0071 長崎県諫早市永昌東町25番8号

電話番号 代表 0957-22-0010