

# 『8020への道』

～平成29年度 長崎県歯科保健の指針～

平成29年度 歯科保健関係事業計画

平成27年度 歯科保健関連データ



長 崎 県

一般社団法人 長崎県歯科医師会

## は じ め に

「歯や口腔の健康を守る」ことは、私たちの日常生活の中でも特に生活の質の向上と密接な関係があり、例えば、生涯を通じて自分の歯でおいしく食事ができること、会話によるコミュニケーション能力を維持することは、健康寿命の延伸や健康格差の縮小につながると言われています。

このため、我が国では、平成23年8月に「歯科口腔保健の推進に関する法律」が施行され、高齢化が進む中で将来を見据え、乳幼児期から生涯を通じた歯科疾患の予防、口腔機能の獲得・保持等により、全ての国民が心身ともに健やかで心豊かな生活ができる社会を実現することを目指して、歯科保健のローガンである『8020運動』を旗印に、歯科保健の推進を全国展開しているところです。

本県においては「長崎県歯・口腔の健康づくり推進条例」を平成22年6月に施行し、その理念の実現のため、市町や歯科医師会をはじめとした関係団体と連携して、「歯なまるスマイルプラン（長崎県歯・口腔の健康づくり推進計画）」を推進しております。

特に、フッ化物洗口の推進による子どものう蝕予防対策を重点施策として展開しており、保育所・幼稚園・小学校に加え、平成29年度からは対象を中学校まで拡大していくこととしております。

こうした中で、今後、子どものう蝕予防対策から成人期の歯周病対策に至るまで幅広く取り組み、県民の皆様の健全な歯・口腔の維持・増進を促進するためには、市町や関係機関の皆様との連携強化が益々重要になってまいります。今後とも歯科保健の充実にご協力いただきますようお願い申し上げます。

なお、本書では統計データや県全体の事業内容を示しておりますので、地域歯科保健対策の資料として有効にご活用いただければ幸いです。

結びに、本誌を作成するにあたりご協力いただきました、一般社団法人長崎県歯科医師会に厚くお礼申し上げます。

平成29年3月

長崎県福祉保健部長 沢水 清明

# 目 次

## I. 平成 29 年度 歯科保健関係資料

1. 長崎県歯科保健対策一覧 . . . . . 1
2. 平成 29 年度 歯科保健医療対策関係予算（案）の概要 . . . . . 9

## II. 平成 27 年度 長崎県歯科保健データ

1. 母子歯科保健 . . . . . 12
2. 幼児歯科保健 . . . . . 23
3. 学校歯科保健 . . . . . 28
4. 事業所歯科保健 . . . . . 37
5. 成人歯科保健 . . . . . 43
6. 高齢者歯科保健 . . . . . 47
7. 要支援・要介護者歯科保健 . . . . . 56
8. 障害者歯科保健 . . . . . 60
9. 休日・救急歯科医療 . . . . . 61

## III. 平成 27 年度 郡市歯科医師会事業報告

1. 郡市歯科医師会地域保健事業報告 . . . . . 62
2. 郡市歯科医師会地域福祉事業報告 . . . . . 73

## IV. 長崎県委託事業関係

1. 歯の衛生週間報告書 . . . . . 78
2. 8020 達成者における全身の健康状態に関する調査結果 . . . . . 83

## V. 関係資料

- 歯なまるスマイルプラン(歯なまるスマイル 21 プラン)歯科保健の目標 . . . . . 89
- 歯科口腔保健の推進に関する法律 . . . . . 95
- 長崎県歯・口腔の健康づくり推進条例 . . . . . 98

## VI. 歯科保健媒体

1. ビデオ貸出リスト . . . . . 101
2. パネル貸出リスト . . . . . 105
3. リーフレット・ポスター・CD-ROMリスト . . . . . 106

# I. 平成29年度 齒科保健關係資料



国保・健康増進	5. 長崎県歯科疾患実態調査（県民健康調査・分析事業） 国が実施する歯科疾患実態調査にあわせ、県民の歯・口腔の状態を把握し、歯科保健計画「歯なまるスマイルプラン」の評価を行い、歯科保健対策の進捗状況の把握に必要な基礎資料を得る。 ※調査員・調査補助員の派遣と集計・分析は長崎大学大学院医歯薬学総合研究科へ委託（委託費1,200千円）	[2,500]		
長寿社会課	※下記3, 4は平成28年度から医療政策課から長寿社会課へ移管 1. 在宅高齢者の栄養・口腔ケア連携事業 2. 介護予防事業従事者研修 3. 在宅歯科医療人材育成事業（地域医療介護総合確保基金）（県歯科医師会へ補助） 4. 在宅歯科医療推進に係る拠点連携室整備事業（地域医療介護総合確保基金）（県歯科医師会へ補助）	13,252 (1,364) (1,386) (2,400)  (8,102)	1. 在宅医療・介護連携強化事業【新規】 2. 介護予防事業従事者研修 3. 在宅歯科医療推進事業【新規】（地域医療介護総合確保基金）（県歯科医師会へ補助）	13,865 (3,696) (2,782) (7,387)
障害福祉課	<※既定予算で実施> 1. 情報提供等 ○障害者巡回歯科診療事業の周知 ○障害者口腔ケアの留意点を課HPに掲示  2. 職員研修 ○障害者口腔ケア研修会（障害福祉サービス事業所職員を対象）実施	—	<※既定予算で実施> 1. 情報提供等 ○障害者巡回歯科診療事業の周知 ○障害者口腔ケアの留意点を課HPに掲示  2. 職員研修 ○障害者口腔ケア研修会（障害福祉サービス事業所職員を対象）実施	—
体育保健課	○歯と口の健康週間啓発ポスター配布 ○学校における「平成28年度歯と口の健康週間」の実施 ○小・中学校、高等学校、特別支援学校における歯科検診 ○よい歯の学校表彰（県学校保健会） ○障害者巡回歯科診療事業の周知 ○健康教育研究指定校【205千円】 ○各種研修会等における歯・口の健康づくりの啓発 ○フッ化物洗口推進事業（特別支援学校）	402     (205)  (197)	○歯と口の健康週間啓発ポスター配布 ○学校における「平成29年度歯と口の健康週間」の実施 ○小・中学校、高等学校、特別支援学校における歯科検診 ○よい歯の学校表彰（県学校保健会） ○障害者巡回歯科診療事業の周知 ○健康教育研究指定校【205千円】 ○各種研修会等における歯・口の健康づくりの啓発 ○フッ化物洗口推進事業【508千円】※再掲（県立中学校、特別支援学校） ※国保・健康増進課から再配当	713 (508千円再掲含)     (205)  [508]
こども未来課	○フッ化物を中心としたう蝕予防対策の促進のための普及啓発 ○幼稚園、保育所等の食事の提供を通したう蝕予防と噛む力を育てるための食育推進、啓発 ○フッ化物洗口未実施施設に関する調査を基にした事業推進	—	○フッ化物を中心としたう蝕予防対策の促進のための普及啓発 ○幼稚園、保育所等の食事の提供を通したう蝕予防と噛む力を育てるための食育推進、啓発 ○フッ化物洗口未実施施設に関する調査を基にした事業推進	—
こども家庭課	○幼児用（1.6歳児または3歳児）歯ブラシセットの配布 ○研修会等での歯科保健についての普及啓発 ○1.6歳児及び3歳児歯科健診結果のデータの集計、情報提供 ○妊娠中における歯周病予防のための啓発 ○本年度配布する健やかな妊娠啓発ブックの中に歯科に関する項目を記載している。	—	○1.6歳児及び3歳児歯科健診結果の集計、情報提供 ○幼児用（1.6歳児または3歳児）歯ブラシセットの配布 ○研修会の開催やパンフレット等配布による歯科保健についての普及啓発 ・妊娠中における歯周病予防のための啓発 ・健やかな妊娠啓発ブックの配布（思春期向け）など	—
平成28年度県全体予算額		72,978	平成29年度県全体予算額	94,270

## 平成29年度 県歯科保健医療対策の計画

### 【福祉保健部】

#### ○医療政策課

1. 歯科衛生士養成所の多職種連携機能強化事業  
在宅での口腔ケアに関わることができる歯科衛生士を育成するため、歯科衛生士専門学校の研修設備の整備に対する補助を行う。

#### ○国保・健康増進課

1. 長崎県歯・口腔の健康づくり推進事業

##### ①計画推進・情報収集事業

###### (1) 歯科保健医療対策協議会

- 歯なまるスマイルプラン（長崎県歯・口腔の健康づくり推進計画）及び長崎県医療計画の推進
- ・進捗管理
- ・長崎県保健医療対策協議会歯科保健医療部会・専門委員会（県）  
※H29は、歯なまるスマイルプランの見直し（計画策定のための協議主体）
- ・地域歯科保健推進協議会（県立8保健所に設置）

###### (2) 歯科保健情報強化

全国歯科保健大会、九州各県・政令市歯科保健主管課長会議等の本庁活動経費

##### ②人材育成事業

各種歯科保健対策実践のための人材育成

###### (1) 歯科保健担当者会議（本庁） ※H28からは「県・市町健康づくり推進スクラム会議」

研修部分は、平成27年度で終了。市町・保健所歯科保健関係者への県や全国の歯科保健動向等の会議は、健康づくりの会議「県・市町健康づくり推進スクラム会議」に統合し開催

###### (2) 歯科専門職等の資質向上

- ・地域生活歯援推進事業（長崎県歯科衛生士会へ委託）【H28～H29】  
上五島をモデルとした生活歯援プログラムのリスク区分による口腔保健指導などの歯周病対策（地域の歯科衛生士へ養成研修と口腔保健指導のモデル実施）

##### ③歯・口腔の予防に関する事業

計画推進のための各種歯科保健対策の実施

###### (1) 地域歯科保健活性化事業（国庫補助）

「地域歯科保健連携人材確保支援研修事業」（県歯科医師会へ委託）【3年目】

平成28年度に引き続き、地域で健全な口腔機能の育成を踏まえた歯科保健対策が円滑に推進できるよう、下記のような技術支援体制を県歯科医師会や郡市歯科医師会に専門的な職能団体としての対応を依頼する。

#### ○研修検討・人材育成運営会議

事業実施のための協力機関、関係機関等を含めた検討会議、研修プログラムや歯科保健の出前講座に使用のための教材作成の検討会議の実施

#### ○人材確保（地域歯科保健スペシャリストの確保と養成）

各郡市歯科医師会から1名ずつ地域歯科保健に関するスペシャリストを確保するため、方針等を協議する説明会議に参画してもらい、地域で歯科専門職への指導者として要請する

#### ○郡市会研修会開催

- ・各地域で歯科医師等に対する研修により歯科保健関係者間の連携がスムーズに行えるような人材を育成
- ・各郡市歯科医師会の地域貢献の強化するため、関係他職種の方に対する歯科保健に関する研修（歯科保健の出前講座）を企画する。



(2) 歯・口腔の健康づくり技術支援事業

a 歯なまるスマイル地域支援事業（県歯科医師会委託）

※委託経費の縮小に伴い、事業費の圧縮及び事業内容の縮小

- ・歯の衛生週間時の意識調査や生活歯援プログラム及び講演による啓発
- ・年度毎の歯科医師会のもつ歯科保健情報や県情報を収集し、歯科保健情報資料集として「8020への道」を平成29年度から電子媒体で作成  
※平成28年度までは印刷冊子で本事業の報告書と兼ねていたが、事業費圧縮に伴い情報提供を県HPからのダウンロードによる方法とした。

b 県全体の啓発媒体作成

- ・各種啓発用リーフレットの県ホームページからダウンロードによる媒体の提供（フッ化物洗口下敷き（小学校1年生対象）、保育所・幼稚園、小学校、中学校でのフッ化物洗口説明時の説明用リーフレット（※H28に小学校版に英語版も作成）、歯周病セルチェックリーフレット等）

c 地域歯科保健支援事業（保健所市町支援・研修等事業費）

「長崎県歯・口腔の健康づくり推進保健所事業」（保健所の活動経費）  
保健所毎に研修や市町等への地域の活動を企画する技術支援

2. 長崎県フッ化物洗口推進事業

県内の公立幼保連携型認定こども園（以下、「幼保連携型認定こども園」という。）、公私立認可保育所、へき地保育所、認可外保育施設を含む保育施設（以下、「保育所」という。）、公私立幼稚園（以下、「幼稚園」という。）、公私立小中学校（義務教育学校前後期課程含む）（以下、「小中学校」という。）及び幼稚部または小学部のある県立特別支援学校（以下、「県立特別支援学校」という。）で実施するフッ化物洗口によるう蝕予防対策を支援

(1) 県の直接実施

実施主体：県（県教育委員会）

- ・直接経費対象施設：県立特別支援学校、県立中学校

(2) 県からの補助事業

①補助対象

- ・この事業の実施主体は、市町並びに私立小中学校（学校法人）とする。
- ・市町は、私立幼保連携型認定こども園、私立保育所・私立幼稚園へ補助実施することもできる。

②実施方法

a 直接実施事業

- ・実施主体：市町

補助対象施設：公立幼保連携型認定こども園、公立保育所、公立幼稚園、へき地保育所、公立小中学校（義務教育学校前後期課程含む）、

私立幼保連携型認定こども園、私立保育所、私立幼稚園、認可外保育施設

- ・実施主体：私立学校設置者（学校法人）

補助対象施設：私立小中学校（義務教育学校前後期課程含む）

b 補助実施事業

- ・市町が実施する事業（市町が補助要綱等を定め補助事業を実施する場合）

実施主体：私立幼保連携型認定こども園設置者、私立保育所設置者、私立幼稚園設置者

補助対象施設：私立幼保連携型認定こども園、私立保育所、私立幼稚園

・補助率（H29以降の計画）

補助率	H29	H30	H31	H32
保・幼・小	1/2	1/3	—	—
中学校	1/2	1/2	1/3	1/3

※幼稚園・保育所・小学校はH30、中学校はH32まで実施

- (2) 対象経費：フッ化物洗口に必要な薬剤（フッ化物洗口剤）及び消耗品、市町が補助する場合・・・補助金（対象はフッ化物洗口剤及び消耗品に限る。）
- ② 保育所・幼稚園（毎日法）1人あたり772円/年間：772円×実施希望者数
- ② 小中学校（週1回法）1人あたり515円/年間：515円×実施希望者数
- 上記①②の基準額に加え、フッ化物洗口実施時期による下記の期間率を乗じた金額を基準額とする。 ※期間率：（フッ化物洗口を実施する月数）/12

- (3) フッ化物洗口技術支援事業（推進体制の構築事業）

○長崎県フッ化物洗口推進体制技術支援事業（県歯科医師会へ委託）

歯科医師会並びに郡市歯科医師会の協力を得て、県内の保育所・幼稚園・小学校・中学校でフッ化物洗口の実施が円滑に推進できるよう園及び学校歯科医師に対する組織的なバックアップ体制を図るとともに、市町フッ化物洗口推進協議会等の推進体制の設置サポートや関係者への助言を通じて、保育所・幼稚園・小学校・中学校での実施に係る技術支援体制の強化を図ることを目的とする。

(内容)

地域でフッ化物洗口が円滑に推進できるよう、下記のような技術支援体制を県歯科医師会や郡市歯科医師会に専門的な職能団体としての対応を依頼する。

- ・市町フッ化物洗口推進協議会等の推進体制の設置サポートと技術支援（必要に応じて関係者間の会議への参画や専門家の派遣）
- ・保育所・幼稚園・小学校・中学校でフッ化物洗口を行うための説明会、研修会、関係者間会議等を実施する際の園・学校歯科医師を支援するための専門家の派遣。
- ・園・学校歯科医師が直面する現場の課題について、協議やサポートを行うための市郡歯科医師会によるバックアップ体制を構築。
- ・平成29年度から対象施設を中学校に拡大するため、中学校の学校歯科医への説明会や研修を行う。

- (4) 平成29年度のフッ化物洗口実施施設の目標

① 保育所・幼稚園・小学校

	項目	保育所 (認・認可外)	幼稚園 (公・私)	小学校			全体 (幼・保・小)
				公立	私立	計	
H29年度 5年目	H29施設数 (見込数)	514所	145園	332校	4校	336校	995ヶ所
	H29目標数	514所	145園	332校	4校	336校	995ヶ所 (100%)

※平成29年度以降の目標は、平成28年度の対象施設の見込数を元に企画時の目標割合から再計算して目標を設定しなおした。

※幼保連携型認定こども園は、これまでの施設区分との連動させるため、保育所か幼稚園に振り分けている。

②中学校

	項目	中学校			
		公立	県立	私立	計
H29年度 1年目	H29施設数 (見込数)	172校	3校	9校	184校
	H29目標数	35校	1校	42校	38校 (20.7%)

3. 障害者歯科診療及び休日歯科診療事業（長崎県歯科医師会へ委託）

一般歯科医療施設での治療が困難な障害児（者）の歯科医療及び休日における救急歯科医療

① 障害児（者）歯科診療：口腔保健センター（火、水、土曜日）

巡回歯科診療車（金曜日 または隔週木、金曜日）

※佐世保診療拠点は、毎週月曜日（平成29年度は20日間）【巡回診療車が離島または、県北地区の期間、及びお盆（8/14）、年末年始（12/28～1/3）、祝祭日は休診とする】

② 休日歯科診療：口腔保健センター（日曜日、祝日、年末年始[12/30～31、1/2～3]）

	休日診療	障害者診療			計
		センター	巡回車		
			巡回	佐世保拠点	
診療予定日数	70日	148日	49日	20日	217日

※平成29年度から新たに歯科診療車を活用して、佐世保地区で「障害者支援施設にじいろ（旧つくも苑）（佐世保市大湊町50番地1）」を診療拠点とし、通年的に障害者歯科診療を追加した。

・H29 佐世保障害者歯科診療拠点（計画）

「障害者支援施設にじいろ（旧つくも苑）（佐世保市大湊町50番地1）」

診療月	診療日	診療月	診療日
4月	3、10、17、24	1月	15、22、29
8月	7、21、28	2月	5、19、26
9月	4、11、25	3月	5、12、19、26

・H29 障害者巡回歯科診療地区（計画）

実施時期	実施地区	診療拠点	診療予定日
4月	県央地区 (諫早市)	デイサービス なかやま	4月：7、14、21、28日（毎週金）
5～6月	上五島地区 (新上五島町)	石油備蓄会館	5月：11・12、25・26日 6月：8・9、22・23日（隔週木・金）
7月	壱岐地区 (壱岐市)	① クォリティーライフセンター つばさ ② 郷ノ浦町 デイサービスセンター	7月：①13・14、②27・28日 (隔週木・金)
8～9月	県南地区 (雲仙市)	あけぼの学園	8月：4、18、25日（毎週金） 9月：1、8、15、22、29日
10～11月	県北地区 (平戸市)	草笛が丘学園	10月：5・6、19・20日（隔週木・金） 11月：9・10、16・17日
12月	県北地区 (平戸市)	県北保健所	12月：7・8、21・22（隔週木・金）
1～2月	県南地区 (島原市)	県南保健所	1月：5、12、19、26 2月：2、9、16、23日（毎週金）
3月	長崎市	三和みのり園	3月：2、9、16、23、30日（毎週金）

#### 4. 長崎県口腔保健推進事業

##### (1) 口腔保健支援センター設置事業

① 設置場所：福祉保健部 国保・健康増進課内に行政機能としてH26.8.1 設置  
名称『長崎県口腔保健支援センター』

② 配置人員：国保・健康増進課長（事務）※兼務

同課 健康づくり班 課長補佐（歯科医師）

※兼務（大半はセンター業務に従事）

同 係長（栄養士）※兼務

[専] 同 非常勤嘱託職員（歯科衛生士）※専任

③ 業務内容：ア. 歯・口腔保健に関する総合窓口

イ. 市町、庁内関係各課・保健所に対する専門的支援

ウ. 長崎県歯・口腔の健康づくり推進条例の普及啓発

エ. 歯・口腔疾患予防の推進

オ. 障害者歯科医療の提供

カ. 調査・研究の推進

##### (2) 障害者等歯科医療技術者養成事業（長崎県歯科医師会へ委託）

地域において障害者に対する歯科診療を担う歯科医師、歯科衛生士に対する、臨床を含めた研修

※地域において障害者に対する歯科診療技術を持った歯科医師等が不足

- ・年5回開催

- ・口腔保健センター（歯科診療所）及び歯科診療車を活用した専門医による実習等

- ・障害者歯科診療にかかる知識・技術を習得した歯科専門職を養成

- ・障害者歯科地域協力医登録者のスキルアップ

#### ○長寿社会課

##### 1. 在宅医療・介護連携強化事業

在宅医療と介護の連携にかかる地域課題の解決のため、保健所単位で関係者向け研修会を開催

##### 2. 介護予防事業従事者研修

市町の介護予防事業（通所型・訪問型）支援のための従事者研修

##### 3. 在宅歯科医療推進事業

歯科衛生士による療養者の口腔機能等の継続的な管理体制の充実と、医療・介護関係者間の連携体制の構築を図るとともに、かかりつけ歯科医育成のための研修を実施

#### ○障害福祉課

1. 施設・事業所の職員に対する障害者の口腔ケアに関する研修会を実施する。なお、研修は既存の研修を活用して実施する。

2. 課のホームページにおいて、障害者の口腔ケアに関する情報を提供する。

#### 【こども政策局】

#### ○こども未来課

##### 1. フッ化物を中心としたう蝕予防対策の促進のための普及啓発

幼稚園、保育所等へリーフレット等の送付を通じて、フッ化物洗口をはじめとした予防対策について普及啓発を図る。

##### 2. 幼稚園、保育所等の食事の提供を通じたう蝕予防と噛む力を育てるための食育推進、啓発

幼稚園、保育所を対象とした各種研修会やその他の機会を通じ、「食事の提供を通じたう蝕予防」や「噛む力を育てる」ための食品の利用等について普及啓発を図る。

##### 3. フッ化物洗口未実施施設に関する調査を基にした事業推進

フッ化物洗口にまだ取り組んでいない園に対し、その要因を調査し、効果的な方法でアプローチし、事業の推進を図る。

## ○こども家庭課

1. 1.6 歳児及び3 歳児歯科健診結果の集計、情報提供  
各市町の 1.6 歳児及び3 歳児歯科健診結果を集計し、県下の状況を把握し、経年的な評価を行う。また、その結果を市町等へ情報提供することで、歯科保健事業に関する意識を高める。
2. 幼児用（1.6 歳児または3 歳児）歯ブラシセットの配布  
幼児の口腔の健康が保持増進されることを目的に各市町へ配布する。（社団法人母子保健推進会議から母子歯科保健普及啓発事業により無料で配布）
3. 研修会の開催やパンフレット等の配布による歯科保健の普及啓発
  - ・ 歯科保健に関する普及啓発を目的に、研修会に歯科保健関係の講演等を組み入れる。
  - ・ 妊娠届出時等にパンフレット等を各市町へ配布する。（公益財団法人母子衛生研究会からの無償配布）
  - ・ 健やかな妊娠等サポート事業において作成したリーフレット「すてきなあなたへ～自分らしく輝く人生をチョイスするために～」を、県内全高校生（3 年生）に配布する。

## 【教育庁】

### ○体育保健課

1. 歯と口の健康週間ポスター配布  
日本歯科医師会・長崎県歯科医師会からの送付を受け、本週間の趣旨の周知徹底を図るため、各市町教育委員会と県立学校に対し、ポスターを配布する。
2. 学校における「平成29年度歯と口の健康週間」の実施  
歯と口の健康週間（6/4～6/10）に対し、各市町教育委員会と県立学校に対し、本週間の趣旨を周知徹底するための通知を行う。（文部科学省からの通知文の添付）
3. 小・中学校、高等学校、特別支援学校における歯科検診  
定期健康診断の一つとして、毎年6月30日までに歯科検診を実施する。  
学校保健統計調査により、結果の把握を行う。
4. よい歯の学校表彰（県学校保健会）  
学校・家庭・地域の歯科保健に対する関心を高めることにより、児童生徒の健康増進に寄与するため、学校歯科保健活動に積極的に取り組み、成果をあげている学校を表彰する。
5. フッ化物洗口実施の推進  
学校におけるフッ化物洗口の必要性や有効性、安全性などについて理解を深め、取組を推進していく。（特に中学校においては、各種研修会等を活用した学校への働きかけ、学校保健委員会等におけるPTA への理解醸成）

## 2. 平成29年度 歯科保健医療対策関係予算（案）の概要 （厚生労働省医政局歯科保健課）

### 1. 歯科保健医療の充実・強化 529百万円（397百万円）

健康寿命の延伸に向けた歯科口腔保健施策を実施するため、「新しい日本のための優先課題推進枠」を活用することにより、所要の予算を確保。

#### 《健康寿命の延伸に向けた歯科口腔保健の推進》

○8020運動・口腔保健推進事業（推進枠） 357,747千円（327,893千円）

1. 口腔保健推進事業 255,404千円(226,588千円)

地域の実情に応じた総合的な歯科保健医療施策を進めるための体制確保、歯科疾患予防、歯科保健医療サービスの提供が困難な障害者・高齢者等への対応やそれを担う人材の育成、歯科口腔関連調査研究及び歯科・歯科連携の取り組みに対する安全性や効果等の普及を図る。

平成29年度は、口腔保健支援センター設置推進事業について、設置予定数増(34箇所→41箇所)を見込んで増額し、全国の地方公共団体における歯科口腔保健推進体制の強化に取り組む。

2. 8020運動推進特別事業 100,463千円(100,463千円)

8020運動の推進のため、歯の健康の保持等を目的として実施される歯科保健医療事業(口腔保健推進事業に掲げる事業を除く)に必要な財政支援を行う。

3. 歯科口腔保健支援事業 1,880千円（842千円）

地域での住民対話やシンポジウムの開催など、国民に対する歯科口腔保健の普及活動を推進する。

○歯科保健サービスの効果実証事業（推進枠） 71,256千円（69,268千円）

成人、高齢者等に対する歯科的介入を実施し、重症化予防や疾病予防のための効果的なスクリーニング・歯科保健指導の実施方法を検証する。

また、歯科口腔保健推進室が中心となって他部局と戦略的・横断的に連携しながら、ライフステージごとの特性を踏まえた歯科保健サービスを実施し、その効果を検証する。

#### 《歯科衛生士に対する復職等キャリア支援の推進》

○歯科衛生士に対する復職支援・離職防止等推進事業（推進枠） 99,518千円（新規）

免許取得直後の新人歯科衛生士や、介護等によって離職していた歯科衛生士に対して、研修及び復職支援等に対する制度や歯科衛生士に対する復職支援対策等を実施することで、離職防止や復職支援を推進する。

### 2. 歯科医療分野の情報化の推進 10百万円（11百万円）

○歯科情報の利活用及び標準化普及事業 9,280千円 新規扱い（10,799千円）

標準化された歯科情報を普及させるため、歯科情報の利活用に係るモデル事業を行って標準化された歯科情報の有用性について実証するとともに歯科医師等に普及啓発を行う。

### 3. 歯科医師臨床研修関係費 1,458百万円（1,384百万円）

(1) 歯科医師臨床研修費 1,290,726千円（1,354,555千円）

(2) 歯科医師臨床研修指導医講習会  
プログラム責任者講習会 3,309千円（3,297千円）

- (3) 臨床研修活性化推進特別事業 30,660千円（新規）  
 高い評価を受けた臨床研修プログラムを実施する臨床研修施設（10施設程度）に対して、指導  
 歯科医講習会実施経費を補助する。
- (4) 臨床研修病院募集情報システム事業経費【歯科分】 133,433千円（26,436千円）  
 医科臨床研修病院募集情報システムと統合し、クラウド型システムに移行するための開発費を  
 計上。

<b>4. 歯科医療従事者等の資質向上</b>	<b>13百万円（6百万円）</b>
-------------------------	--------------------

- (1) 歯科医療関係者感染症予防講習会 2,259千円（2,256千円）
- (2) 歯科技工士実習施設指導者等養成講習会 893千円（893千円）
- (3) 予防・在宅歯科医療等対応教員養成講習会 2,937千円（2,934千円）
- (4) 歯科補てつ物製作過程等の情報提供推進事業 2,075千円（新規）  
 ・ 歯科補てつ物の製作に関する情報提供（作製者、作製過程のポスター掲示等）  
 を推進し、歯科医療関係者向けの研修会を全国で開催する。
- (5) 歯科医療の展開に向けた協議・検証事業 4,672千円（新規）  
 ・ 歯科医師の資質向上を前提とした具体的な歯科医療の展開方策を検討するため  
 に、関係団体が主体となって歯科医療の専門医制度や女性歯科医師の活躍等  
 について協議・検証を行う。

<b>5. へき地等における歯科医療確保</b>	<b>5百万円（5百万円）</b>
--------------------------	-------------------

- (1) へき地歯科巡回診療車運営費 2,444千円（2,444千円）
- (2) 離島歯科診療班派遣運営費 2,029千円（2,029千円）

<b>6. 歯科医療安全の確保・向上</b>	<b>11百万円（新規）</b>
------------------------	------------------

- 歯科医療事故情報収集等事業 11,399千円（新規）  
 インシデントレポートの集計・分析・管理およびソフトの普及・管理を行うことで、  
 歯科医療安全の向上・推進のあり方を検証する。

<b>7. その他</b>
---------------

**【医政局所管補助対象事業】**

- (1) 医療提供体制推進事業費補助金 15,401百万円の内数（15,025百万円の内数）  
 ・ 歯科医療安全管理体制推進特別事業
- (2) 医療施設等設備整備費補助金 639百万円の内数（639百万円の内数）  
 ・ へき地歯科医療関係の設備整備事業

**【地域医療介護総合確保基金による医療・介護提供体制改革】**

60,244百万円の内数（60,244百万円の内数）

地域における医療及び介護の総合的な確保のための事業を支援するため、都道府県に  
 設置される医療介護総合確保促進法に基づく基金（地域医療介護総合確保基金）の財源  
 を確保する。

< 事業例（歯科関係） >

- ① 病床の機能分化・連携  
 ・ 地域医療支援病院やがん診療連携拠点病院等の患者に対する歯科保健医療の推進
- ② 在宅医療（歯科・薬局を含む）の推進  
 ・ 在宅歯科医療の実施に係る拠点・支援体制の整備  
 ・ 在宅歯科医療連携室と在宅医療連携拠点や地域包括支援センター等との連携の推進 など

③医療従事者等の確保・養成

- ・在宅歯科医療を実施するための人材の確保支援
- ・医科・歯科連携に資する人材養成のための研修の実施 など

【保険局所管歯科保健関連事業】

- ・健康寿命の延伸に向けた歯科口腔保健の推進（推進枠）

571,231千円（544,565千円）

後期高齢者医療の被保険者に係る歯科健診

後期高齢者医療広域連合が実施する高齢者の特性を踏まえた歯科健診について支援を行う。

（担当：高齢者医療課）

- ・高齢者の低栄養防止・重症化予防等の推進（推進枠）

357,517千円（357,066千円）

後期高齢者医療広域連合において、地域の実情に応じて地域包括支援センター、保健センター、歯科医院等を活用し、課題に応じた専門職（管理栄養士、保健師、歯科医師、歯科衛生士等）が、対応の必要性が高い後期高齢者に対して実施する相談や訪問指導等について支援を行う。

（担当：高齢者医療課）

<事業例（歯科関係）>

- ・口腔に関する相談・指導
- ・外出困難者への訪問歯科健診



## Ⅱ. 平成27年度 長崎県歯科保健データ

# 1. 母子歯科保健

市町名	保健所名	1.6歳児健康 診査健診者	2歳児健康 診査健診者	3歳児健康 診査健診者	その他の 健康診査名	フッ素塗布の有 無・対象者	妊産婦		
							指導	健診	
長崎市	中央保健 センター	長崎市役所職員 長崎大学歯学部	長崎市役所職員 長崎大学歯学部	長崎市役所職員 長崎大学歯学部	無	有 (3歳児無し)	※ 指導 は 常 設 で は な く 要 望 が あ れ ば 随 時 対 応 ( 電 話 等 含 む )	無	
	北保健センター	長崎大学歯学部	長崎大学歯学部	長崎大学歯学部	無	有 (3歳児無し)		無	
	行政 セン ター	高島健康 センター	本会会員	本会会員	本会会員	無		有	有
		伊王島開 発総合セン ター	本会会員	本会会員	本会会員	無		有	有
		琴海南部 総合セン ター	長崎大学歯学部	長崎大学歯学部	長崎大学歯学部	無		有 (3歳児無し)	無
		外海ふる さと交流セン ター	長崎大学歯学部	長崎大学歯学部	長崎大学歯学部	無		有 (3歳児無し)	無
		三和健康 づくりセン ター	本会会員	本会会員	本会会員	無		有 (3歳児無し)	無
		南部市民 センター	本会会員	本会会員	本会会員	無		有 (3歳児無し)	無
佐世保市	佐世保	協力歯科医 46名	無	協力歯科医 46名	無	宇久町のみ塗布			
島原市	県南	協力歯科医 18名	無	協力歯科医 18名	1歳児 5歳児	1歳～3歳6か月 児	有	有	
諫早市	県央	協力歯科医 57名	協力歯科医58名	協力歯科医 57名	無	2.6歳児のみ有	有	妊婦 のみ 有	
大村市		協力歯科医 33名	無	協力歯科医 33名	無	有 (3歳児無し)	有	無	
平戸市	県北	協力歯科医 8名	無	協力歯科医 8名	無	1歳6か月～ 3歳6か月の間 5回	有	無	
松浦市		協力歯科医 9名	無	協力歯科医 9名	乳幼児総合健診 福島町・鷹島町	旧松浦市:就学 前の希望者 年4回、福島町・ 鷹島町希望者	有	有	
対馬市	対馬	協力歯科医 13名	協力歯科医13名	協力歯科医 13名	無	有	有	有	
壱岐市	壱岐	協力歯科医 10名	無	協力歯科医 10名	無	有	有	有	
五島市	五島	本会会員	無	本会会員	無	有	有	無	
西海市	西彼	協力歯科医 7名	無	協力歯科医 7名	無	1.6歳児健診 受診者	有	無	
雲仙市	県南	協力歯科医 14名	協力歯科医18名	協力歯科医 13名	無	有 26年度1.6歳健 診～3歳健診対 象者	有	有	

市町名	保健所名	1.6歳児健康 診査健診者	2歳児健康 診査健診者	3歳児健康 診査健診者	その他の 健康診査名	フッ素塗布の有 無・対象者	妊産婦	
							指導	健診
南島原市	県南	協力歯科医 16名	協力歯科医22名	協力歯科医 16名	無	個別:1~3・6歳 児	有	無
長与町	西彼	協力歯科医 7名 受診者406名	無	協力歯科医 4名 受診者400名	お誕生相談 (283名) 幼児学級 (178名)	1.3歳、2.3歳、 2.9歳児の希望 者(延658名) 1.9歳児健診受 診者(406名)	有	無
時津町		協力歯科医 11名 受診者313名	無	協力歯科医 11名 受診者289名	かかりつけ歯科 医検診 協力歯科医11名 受診者51名	1歳8ヶ月健診 かかりつけ歯科 医検診 延358名	無	無
東彼杵町	県央	協力歯科医 2名	協力歯科医 2名	協力歯科医 2名	5歳児発達健診 協力歯科医2名	有 希望者	有	無
川棚町		協力歯科医 6名	無	協力歯科医 6名	5歳児歯科健診 協力歯科医5名	1歳半、3歳児、5 歳児健診対象の 希望者	有	有
波佐見町		協力歯科医 6名	協力歯科医4名	協力歯科医 6名	5歳児歯科健診 協力歯科医2名	2歳児・5歳児の 希望者	有	無
小値賀町	上五島	歯科協力医 1名	歯科協力医1名	歯科協力医 1名	無	有 1~3歳児希望者	有	有
佐々町	県北	協力歯科医 6名	無	協力歯科医 6名	1歳児歯科教室 幼児歯科検診	有 1歳、1歳半、2歳、 2歳半、3歳、3歳半	有	無
新上五島町	上五島	本会会員	無	本会会員	無	有	有	有

郡市歯科医師会分

郡市会	事業名	期間回数	対象者	事業種			健康増進法	健診データ集計の有無	年間対象者数	対象者実績	備考
				相談	教育	診査					
長崎市 歯科医師会	国民健康保険 被保険者歯科健診	7～3月	国保加入者のうち、 満2歳以上6歳までの 就学児		○	○		無		0	
	歯育て健診	通年	1歳6ヶ月健診受診 後、3歳5ヶ月まで		○	○		○	3,247	1,135	
	妊産婦歯科健診	通年	長崎市民の妊婦と 産婦(出産後1年以 内)		○	○		無	妊婦 3,292 産婦 3,263	1,077	
	妊産婦歯科保健指導 事業	通年	市内5か所の産婦 人科のマタニティ教 室での歯科保健指 導		○	○		無		492	
佐世保市 歯科医師会	妊産婦歯科健診	通年	佐世保市内在住の 妊婦と散布(産後1 年以内)	○	○	○		有		223	成人歯科健 診と同要領
島原南高 歯科医師会	パパママひろば(雲仙 市)	4回	妊婦とその夫	○	○			無		73	妊娠中の歯 の手入れ赤 ちゃんのむし 歯予防
	赤ちゃん健康相談(雲 仙市)	48回	生後3～4か月児お よび相談希望のあ る12か月未満の乳 幼児	○	○			無		292	歯科衛生士 による個別 相談
	2歳児親子歯科健康診 査(雲仙市)	16回	2歳児の保護者	○	○	○		有		284	保護者は歯 周病予防健 診
	乳幼児フッ化物塗布事 業(雲仙市)	通年 (2回/年)	1歳児～4歳児	○	○	○		無		1回目 248 2回目 105	医療機関で のフッ化物 塗布
	1歳児親子歯科健診 (島原市)	12回	1歳児の両親	○	○	○		有		350	保護者は歯 周病健診
	フッ素塗布事業(島原 市)	68回	1歳児～3歳6ヶ月 児(希望者)	○	○	○		無		2,168	1回/3ヶ月の 塗付
	乳児相談(南島原市)	36回	10ヶ月～11ヶ月	○	○			無		305	歯科衛生士 による個別 相談
	親子歯科健康診査 (南島原市)	16回	2歳児の保護者	○	○	○	○	有		321	同伴者の歯 科健診
島原南高 歯科医師会	幼児フッ化物塗布事業 (南島原市)	通年 (2回/年)	1歳児～4歳児	○	○	○		無		1回目 514 2回目 336	指定歯科医 院でのフッ化 物塗布 初回のみブ ラッシング指 導
北松 歯科医師会	無										
福江南松 歯科医師会											

郡市会	事業名	期間回数	対象者	事業種			健康増進法	健診データ集計の有無	年間対象者数	対象者実績	備考
				相談	教育	診査					
西彼 歯科医師会	無										
諫早市 歯科医師会	妊婦歯科健康診査	1妊娠期間につき1回	諫早市に住所を有する者で母子手帳の交付を受けた妊婦			○		有	1174	197	成人歯科健診と同要領
対馬市 歯科医師会	無										
壱岐市 歯科医師会	妊産婦歯科健診事業(壱岐市)	妊娠中1回	妊婦	○	○	○		有	221	54	母子手帳交付時に歯科医院での無料口腔チェック券の配布 妊婦の口腔チェックと健康教育実施
	1歳6ヶ月健診事業(壱岐市)	年12回	1歳7～8ヶ月児	○	○	○		有	227	222	歯科健診、個別指導、フッ化物塗布
	3歳児健診事業(壱岐市)	年12回	3歳6～7ヶ月児	○	○	○		有	224	220	歯科健診、個別指導、フッ化物塗布
	フッ化物塗布券配布事業(壱岐市)	1人1回	3歳児健診終了者	○	○	○		有	224	93	歯科医院での無料フッ化物塗布と定期健診の勧め

平成27年度 1歳6ヶ月児・3歳児う蝕状況(市町・保健所)

市町名	1歳6か月児					3歳児				
	受診者数	むし歯の総数	1人あたりのむし歯の本数	う蝕有病者数	う蝕有病者率	受診者数	むし歯の総数	1人あたりのむし歯の本数	う蝕有病者数	う蝕有病者率
	人	本	本	人	%	人	本	本	人	%
長崎市	3247	210	0.06	88	2.71	3255	2929	0.90	838	25.75
佐世保市	2093	83	0.04	29	1.39	2142	1573	0.73	469	21.90
島原市	364	18	0.05	7	1.92	392	451	1.15	126	32.14
諫早市	1192	121	0.10	42	3.52	1213	1335	1.10	372	30.67
大村市	940	55	0.06	25	2.66	944	863	0.91	261	27.65
平戸市	215	16	0.07	7	3.26	231	303	1.31	80	34.63
松浦市	163	7	0.04	3	1.84	190	222	1.17	54	28.42
対馬市	238	34	0.14	11	4.62	280	527	1.88	110	39.29
壱岐市	222	19	0.09	7	3.15	220	316	1.44	62	28.18
五島市	238	7	0.03	4	1.68	279	409	1.47	94	33.69
西海市	200	11	0.06	4	2.00	218	296	1.36	83	38.07
雲仙市	324	24	0.07	10	3.09	389	544	1.40	142	36.50
南島原市	351	18	0.05	9	2.56	360	546	1.52	145	40.28
長与町	406	9	0.02	5	1.23	400	278	0.70	66	16.50
時津町	313	13	0.04	8	2.56	289	220	0.76	67	23.18
東彼杵町	53	0	0.00	0	0.00	49	54	1.10	21	42.86
川棚町	87	6	0.07	2	2.30	118	119	1.01	35	29.66
波佐見町	137	5	0.04	2	1.46	137	130	0.95	43	31.39
小値賀町	11	0	0.00	0	0.00	17	16	0.94	6	35.29
佐々町	146	12	0.08	4	2.74	130	127	0.98	41	31.54
新上五島町	96	17	0.18	5	5.21	124	163	1.31	43	34.68
合計	11036	685	0.06	272	2.46	11377	11421	1.00	3158	27.76

長崎市	3247	210	0.06	88	2.71	3255	2929	0.90	838	25.75
佐世保市	2093	83	0.04	29	1.39	2142	1573	0.73	469	21.90
西彼保健所	919	33	0.04	17	1.85	907	794	0.88	216	23.81
県央保健所	2409	187	0.08	71	2.95	2461	2501	1.02	732	29.74
県南保健所	1039	60	0.06	26	2.50	1141	1541	1.35	413	36.20
県北保健所	524	35	0.07	14	2.67	551	652	1.18	175	31.76
五島保健所	238	7	0.03	4	1.68	279	409	1.47	94	33.69
上五島保健所	107	17	0.16	5	4.67	141	179	1.27	49	34.75
壱岐保健所	222	19	0.09	7	3.15	220	316	1.44	62	28.18
対馬保健所	238	34	0.14	11	4.62	280	527	1.88	110	39.29
合計	11036	685	0.06	272	2.46	11377	11421	1.00	3158	27.76

本土地区	10231	608	0.06	245	2.39	10457	9990	0.96	2843	27.19
離島地区	805	77	0.10	27	3.35	920	1431	1.56	315	34.24

(平成27年度子ども家庭課とりまとめ)

平成27年度 1歳6か月児う蝕状況(市町別順位)

う蝕有病者率

順位	市町名	%
1	東彼杵町	0.00
2	小値賀町	0.00
3	長与町	1.23
4	佐世保市	1.39
5	波佐見町	1.46
6	五島市	1.68
7	松浦市	1.84
8	島原市	1.92
9	西海市	2.00
10	川棚町	2.30
11	時津町	2.56
12	南島原市	2.56
13	大村市	2.66
14	長崎市	2.71
15	佐々町	2.74
16	雲仙市	3.09
17	壱岐市	3.15
18	平戸市	3.26
19	諫早市	3.52
20	対馬市	4.62
21	新上五島町	5.21
合計		2.46

一人あたりのむし歯の本数

順位	市町名	本
1	東彼杵町	0.00
2	小値賀町	0.00
3	長与町	0.02
4	五島市	0.03
5	波佐見町	0.04
6	佐世保市	0.04
7	時津町	0.04
8	松浦市	0.04
9	島原市	0.05
10	南島原市	0.05
11	西海市	0.06
12	大村市	0.06
13	長崎市	0.06
14	川棚町	0.07
15	雲仙市	0.07
16	平戸市	0.07
17	佐々町	0.08
18	壱岐市	0.09
19	諫早市	0.10
20	対馬市	0.14
21	新上五島町	0.18
合計		0.06

平成27年度 3歳児う蝕状況(市町別順位)

う蝕有病者率

順位	市町名	%
1	長与町	16.50
2	佐世保市	21.90
3	時津町	23.18
4	長崎市	25.75
5	大村市	27.65
6	壱岐市	28.18
7	松浦市	28.42
8	川棚町	29.66
9	諫早市	30.67
10	波佐見町	31.39
11	佐々町	31.54
12	島原市	32.14
13	五島市	33.69
14	平戸市	34.63
15	新上五島町	34.68
16	小値賀町	35.29
17	雲仙市	36.50
18	西海市	38.07
19	対馬市	39.29
20	南島原市	40.28
21	東彼杵町	42.86
	合計	27.76

一人あたりのむし歯の本数

順位	市町名	本
1	長与町	0.70
2	佐世保市	0.73
3	時津町	0.76
4	長崎市	0.90
5	大村市	0.91
6	小値賀町	0.94
7	波佐見町	0.95
8	佐々町	0.98
9	川棚町	1.01
10	諫早市	1.10
11	東彼杵町	1.10
12	島原市	1.15
13	松浦市	1.17
14	平戸市	1.31
15	新上五島町	1.31
16	西海市	1.36
17	雲仙市	1.40
18	壱岐市	1.44
19	五島市	1.47
20	南島原市	1.52
21	対馬市	1.88
	合計	1.00



平成27年度 1歳6か月児・3歳児う蝕状況(都道府県別順位)

1歳6か月児				3歳児							
順位	都道府県名	有病者率	順位	都道府県名	1人当りう蝕数	順位	都道府県名	有病者率	順位	都道府県名	1人当りう蝕数
1	鳥取	1.04%	1	富山	0.03	1	愛知	11.19%	1	東京	0.36
2	三重	1.06%	2	三重	0.03	2	静岡	11.54%	2	静岡	0.37
3	富山	1.14%	3	鳥取	0.03	3	東京	11.54%	3	愛知	0.38
4	愛知	1.19%	4	山形	0.03	4	新潟	12.46%	4	岐阜	0.39
5	山形	1.22%	5	滋賀	0.03	5	岐阜	12.71%	5	鳥取	0.39
6	滋賀	1.23%	6	兵庫	0.03	6	神奈川	12.74%	6	神奈川	0.40
7	奈良	1.25%	7	愛知	0.03	7	鳥取	13.78%	7	新潟	0.41
8	京都	1.27%	8	京都	0.03	8	長野	14.46%	8	福井	0.48
9	静岡	1.28%	9	奈良	0.04	9	兵庫	15.04%	9	長野	0.49
10	兵庫	1.31%	10	静岡	0.04	10	埼玉	15.38%	10	兵庫	0.50
11	広島	1.37%	11	福井	0.04	11	群馬	15.76%	11	石川	0.50
12	埼玉	1.46%	12	石川	0.04	12	石川	15.78%	12	広島	0.51
13	栃木	1.46%	13	新潟	0.04	13	広島	16.23%	13	京都	0.52
14	東京	1.47%	14	新潟	0.04	14	京都	16.67%	14	埼玉	0.53
15	石川	1.50%	15	東京	0.04	15	千葉	16.98%	15	群馬	0.55
16	新潟	1.51%	16	岡山	0.04	16	栃木	17.02%	16	千葉	0.58
17	神奈川	1.51%	17	岐阜	0.04	17	福井	17.15%	17	富山	0.59
18	岐阜	1.53%	18	香川	0.04	18	富山	18.17%	18	栃木	0.60
19	香川	1.55%	19	広島	0.04	19	北海道	18.25%	19	福岡	0.61
20	愛媛	1.55%	20	山梨	0.04	20	福岡	18.30%	20	島根	0.62
21	岡山	1.55%	21	神奈川	0.04	21	茨城	18.50%	21	大阪	0.62
22	福井	1.57%	22	埼玉	0.04	22	三重	18.53%	22	滋賀	0.64
23	山梨	1.59%	23	大阪	0.04	23	大阪	18.80%	23	三重	0.66
24	宮崎	1.60%	24	千葉	0.05	24	岡山	19.66%	24	岡山	0.66
25	大阪	1.60%	25	和歌山	0.05	25	島根	19.83%	25	愛媛	0.66
26	千葉	1.62%	26	愛媛	0.05	26	山梨	19.86%	26	奈良	0.67
27	茨城	1.63%	27	徳島	0.05	27	愛媛	20.11%	27	山口	0.69
28	岩手	1.72%	28	高知	0.05	28	山形	20.20%	28	茨城	0.70
29	和歌山	1.74%	29	茨城	0.05	29	奈良	20.75%	29	山梨	0.71
30	群馬	1.75%	30	宮崎	0.05	30	山口	20.98%	30	北海道	0.71
31	長野	1.78%	31	岩手	0.05	31	高知	21.62%	31	高知	0.73
32	徳島	1.94%	32	群馬	0.06	32	和歌山	21.69%	32	山形	0.76
33	大分	2.00%	33	山口	0.06	33	鹿児島	22.01%	33	香川	0.77
34	福島	2.07%	34	鹿児島	0.06	34	岩手	22.43%	34	徳島	0.78
35	秋田	2.09%	35	長野	0.06	35	香川	22.77%	35	鹿児島	0.78
36	山口	2.12%	36	秋田	0.06	36	宮城	22.93%	36	和歌山	0.79
37	鹿児島	2.24%	37	大分	0.06	37	大分	23.75%	37	宮城	0.82
38	北海道	2.35%	38	長崎	0.06	38	秋田	24.15%	38	岩手	0.84
39	福岡	2.39%	39	島根	0.06	39	宮崎	24.38%	39	秋田	0.86
40	宮城	2.40%	40	福島	0.06	40	徳島	24.44%	40	熊本	0.91
41	青森	2.42%	41	熊本	0.07	41	福島	24.74%	41	大分	0.92
42	佐賀	2.43%	42	青森	0.07	42	熊本	25.08%	42	佐賀	0.93
43	高知	2.44%	43	北海道	0.07	43	滋賀	25.08%	43	宮崎	0.95
44	長崎	2.46%	44	宮城	0.07	44	佐賀	26.11%	44	福島	0.99
45	熊本	2.51%	45	佐賀	0.07	45	長崎	27.76%	45	長崎	1.00
46	島根	2.59%	46	福岡	0.07	46	青森	28.76%	46	青森	1.04
47	沖縄	2.78%	47	沖縄	0.08	47	沖縄	29.84%	47	沖縄	1.09
全国	1.65%	全国	0.05	全国	16.97%	全国	0.58				

平成27年度厚生労働省母子保健課所管国庫補助事業等に係る実施状況調べ  
 ※本県のデータと国公表データが異なっているため、県所管の調査結果、県データを正として修正している。

都道府県別1歳6か月児・3歳児むし歯有病者率ベスト10

1歳6か月児

順位	平成18年	平成19年	平成20年	平成21年	平成22年	平成23年	平成24年	平成25年	平成26年	平成27年
1	兵庫	兵庫	兵庫	愛知	三重	三重	三重	三重	鳥取	鳥取
2	愛知	愛知	京都	奈良	京都	愛知	滋賀	愛知	富山	三重
3	三重	静岡	静岡	兵庫	兵庫	静岡	兵庫	石川	新潟	富山
4	福井	京都	三重	京都	愛知	京都	岐阜	岐阜	三重	愛知
5	静岡	岐阜	滋賀	香川	滋賀	奈良	愛知	鳥取	静岡	山形
6	京都	広島	愛知	静岡	広島	滋賀	静岡	岡山	愛知	滋賀
7	富山	香川	岐阜	滋賀	富山	岡山	広島	静岡	奈良	奈良
8	広島	三重	広島	岐阜	岡山	兵庫	京都	京都	岡山	京都
9	岐阜	愛媛	岡山	広島	岐阜	岐阜	岡山	兵庫	石川	静岡
10	滋賀	奈良	東京	三重	奈良	富山	富山	滋賀	広島	兵庫

3歳児

順位	平成18年	平成19年	平成20年	平成21年	平成22年	平成23年	平成24年	平成25年	平成26年	平成27年
1	東京	愛知	愛知	愛知	愛知	東京	愛知	愛知	愛知	愛知
2	愛知	東京	東京	岐阜	東京	愛知	岐阜	東京	東京	静岡
3	岐阜	岐阜	岐阜	東京	岐阜	静岡	東京	岐阜	静岡	東京
4	静岡	静岡	静岡	静岡	静岡	岐阜	静岡	静岡	岐阜	新潟
5	神奈川	神奈川	神奈川	神奈川	神奈川	神奈川	神奈川	神奈川	新潟	岐阜
6	兵庫	兵庫	兵庫	兵庫	兵庫	新潟	兵庫	新潟	神奈川	神奈川
7	広島	広島	広島	広島	鳥取	鳥取	新潟	兵庫	広島	鳥取
8	埼玉	新潟	京都	新潟	広島	兵庫	広島	広島	兵庫	長野
9	鳥取	京都	新潟	京都	新潟	埼玉	鳥取	鳥取	鳥取	兵庫
10	長野	埼玉	福井	鳥取	京都	京都	埼玉	石川	長野	埼玉

都道府県別1歳6か月児・3歳児むし歯有病者率ワースト10

1歳6か月児

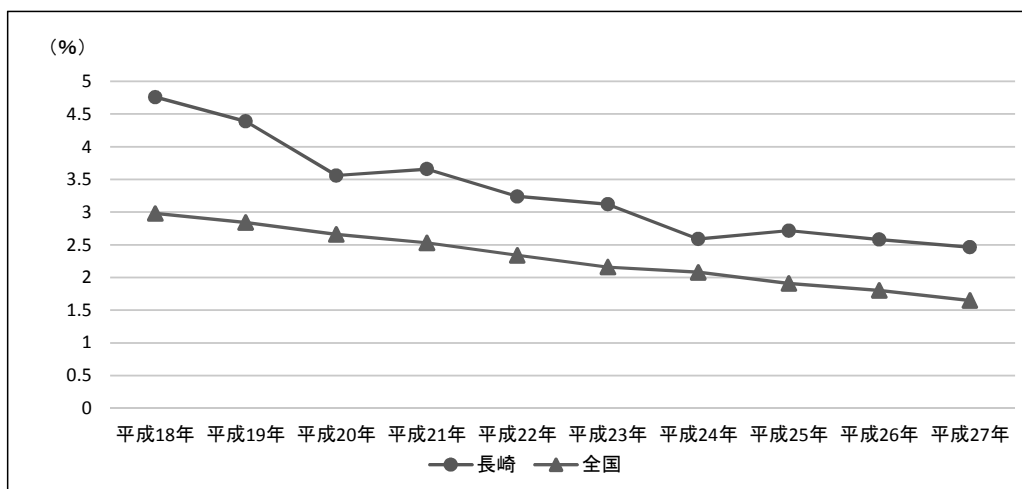
順位	平成18年	平成19年	平成20年	平成21年	平成22年	平成23年	平成24年	平成25年	平成26年	平成27年
1	鹿児島	秋田	熊本	熊本	鹿児島	青森	沖縄	沖縄	福岡	沖縄
2	熊本	島根	秋田	鹿児島	沖縄	鹿児島	福岡	福岡	沖縄	島根
3	秋田	鹿児島	鹿児島	福岡	大分	熊本	熊本	青森	鹿児島	熊本
4	長崎	長崎	青森	秋田	熊本	沖縄	鹿児島	鹿児島	熊本	長崎
5	沖縄	宮城	福島	沖縄	青森	秋田	福島	熊本	島根	高知
6	大分	熊本	福岡	大分	北海道	福岡	青森	長崎	北海道	佐賀
7	青森	沖縄	沖縄	福島	福岡	大分	宮崎	北海道	長崎	青森
8	島根	福島	北海道	長崎	福島	北海道	北海道	宮城	大分	宮城
9	宮城	青森	大分	北海道	長崎	長崎	秋田	宮崎	青森	福岡
10	福島	宮崎	長崎	青森	宮崎	宮城	宮城	福島	宮城	北海道

3歳児

順位	平成18年	平成19年	平成20年	平成21年	平成22年	平成23年	平成24年	平成25年	平成26年	平成27年
1	青森	沖縄	沖縄	沖縄	青森	青森	沖縄	青森	青森	沖縄
2	沖縄	青森	青森	佐賀	沖縄	沖縄	青森	沖縄	沖縄	青森
3	大分	大分	秋田	青森	佐賀	佐賀	福島	福島	佐賀	長崎
4	佐賀	秋田	長崎	秋田	長崎	大分	宮崎	宮崎	長崎	佐賀
5	長崎	佐賀	大分	大分	大分	長崎	長崎	長崎	福島	滋賀
6	秋田	福島	福島	福島	宮崎	秋田	佐賀	熊本	宮崎	熊本
7	宮城	長崎	佐賀	宮崎	秋田	福島	秋田	秋田	熊本	福島
8	山形	宮城	宮城	長崎	山形	宮城	熊本	佐賀	香川	徳島
9	福島	山形	宮崎	山形	鹿児島	山形	大分	宮城	秋田	宮崎
10	宮崎	宮崎	山形	宮城	福島	宮崎	鹿児島	大分	宮城	秋田

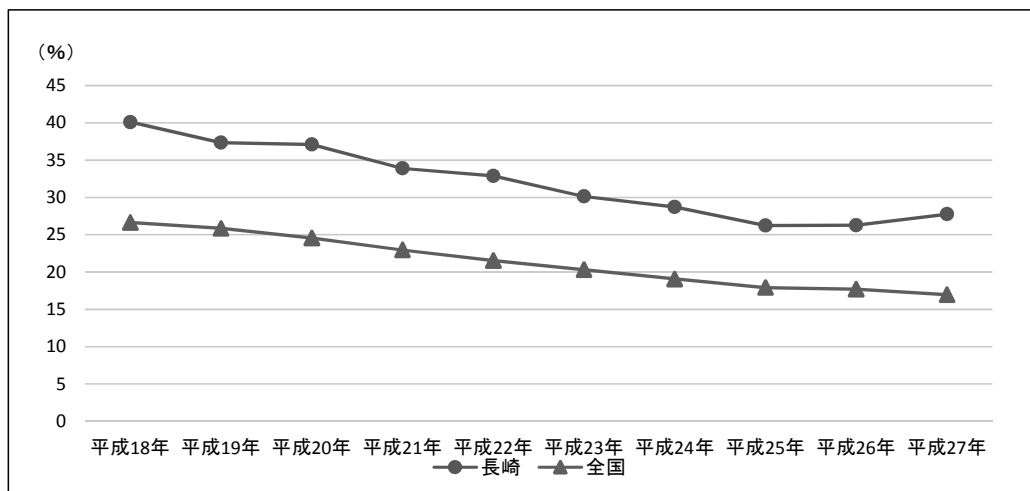
## 全国と長崎県の1歳6か月児・3歳児むし歯有病者率の推移

### 1歳6か月児有病者率



年度	平成18年	平成19年	平成20年	平成21年	平成22年	平成23年	平成24年	平成25年	平成26年	平成27年
長崎	4.76	4.39	3.56	3.66	3.24	3.12	2.59	2.72	2.58	2.46
全国	2.98	2.84	2.66	2.53	2.34	2.16	2.08	1.91	1.80	1.65

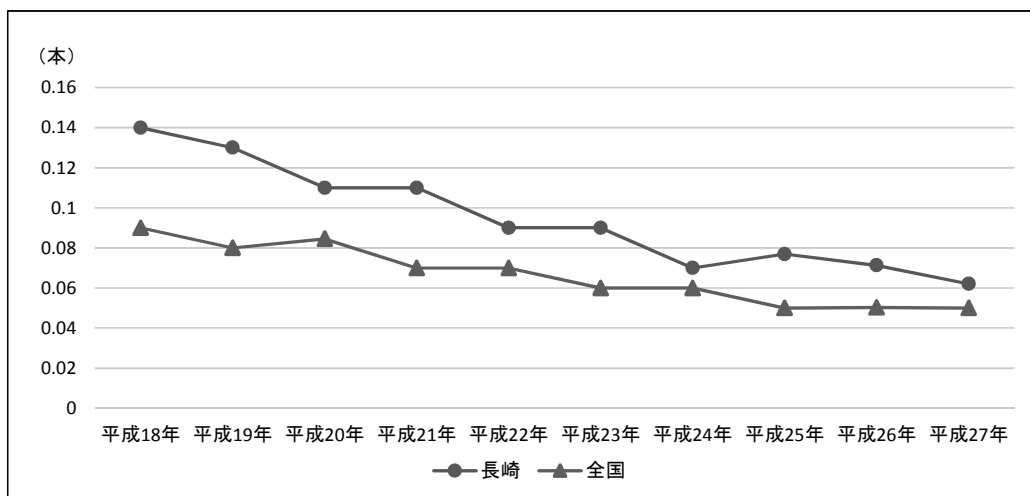
### 3歳児有病者率



年度	平成18年	平成19年	平成20年	平成21年	平成22年	平成23年	平成24年	平成25年	平成26年	平成27年
長崎	40.11	37.34	37.11	33.90	32.89	30.14	28.73	26.24	26.28	27.76
全国	26.64	25.86	24.56	22.96	21.54	20.31	19.07	17.91	17.71	16.97

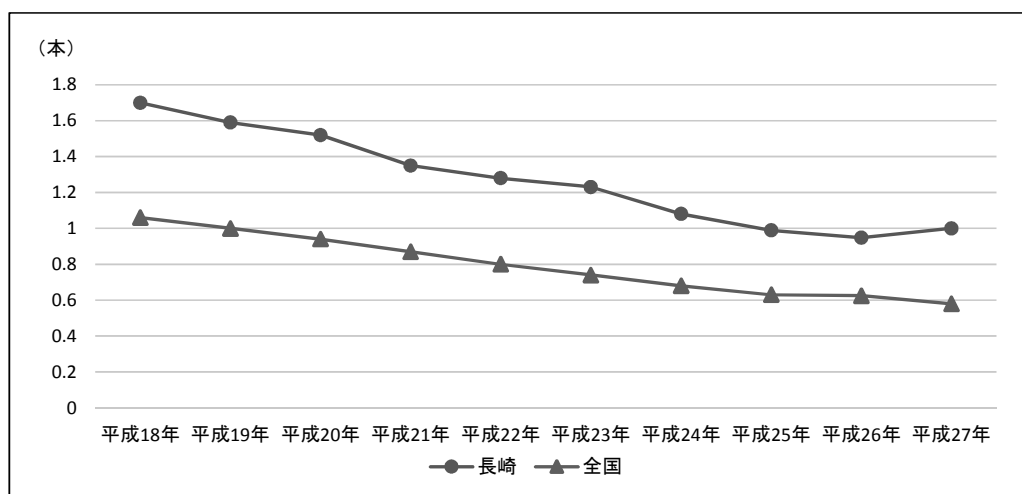
## 全国と長崎県の1歳6か月児・3歳児1人あたりのむし歯の本数推移

### 1歳6か月1人当たりのむし歯の本数



年度	平成18年	平成19年	平成20年	平成21年	平成22年	平成23年	平成24年	平成25年	平成26年	平成27年
長崎	0.14	0.13	0.11	0.11	0.09	0.09	0.07	0.08	0.07	0.06
全国	0.09	0.08	0.08	0.07	0.07	0.06	0.06	0.05	0.05	0.05

### 3歳児1人あたりのむし歯の本数



年度	平成18年	平成19年	平成20年	平成21年	平成22年	平成23年	平成24年	平成25年	平成26年	平成27年
長崎	1.70	1.59	1.52	1.35	1.28	1.23	1.08	0.99	0.95	1.00
全国	1.06	1.00	0.94	0.87	0.80	0.74	0.68	0.63	0.62	0.58

## 2. 幼児歯科保健

※嘱託歯科医数欄の( )は、嘱託歯科医実数

市町名	保健所名	幼稚園			保育園		
		園数	嘱託 歯科医数	健診実施 園数	園数	嘱託 歯科医数	健診実施 園数
長崎市	長崎市	48	48 (37)	46	100	100 (75)	100
佐世保市	佐世保市	38	37 (33)	32	96	94 (60)	84
島原市	県南	5	5 (5)	4	23	23 (16)	23
雲仙市		4	4 (4)	4	26	26 (15)	26
南島原市		5	5	5	27	27 (19)	27
諫早市	県央	11	9 非会員1 (10)	10	54	45 非会員5 (40)	53
大村市	県央	8	8 (7)	8	26	26 (23)	26
平戸市	県北	3	3	3	25	11	25
松浦市		2	2	2	13	13 (7)	13
対馬市	対馬	3	3	3	22	13	22
壱岐市	壱岐	9	9 (6)	9	18	18 (10)	18
五島市	五島	4	3	4	22	10	22
西海市	西彼	3	3 (3)	3	19	19 (6)	19
長与町	西彼	2	2	2	10	10 (6)	10
時津町		3	3	3	8	8	8
東彼杵町	県央	1	1	1	3	3	3
川棚町		3	3 (2)	3	3	3 (3)	3 (3)
波佐見町		2	2 (1)	2	5	5 (4)	5
小値賀町	上五島	1	1	1	1	1	1
佐々町	県北	1	1	1	4	2	4
新上五島町	上五島	3	3	3	12	7	12

平成27年度 長崎県における保育所(園)歯科健康診断結果(有病者率)

(%)

郡市名	0歳児		1歳児		2歳児		3歳児		4歳児		5歳児	
	乳 歯	永久歯	乳 歯	永久歯	乳 歯	永久歯	乳 歯	永久歯	乳 歯	永久歯	乳 歯	永久歯
長崎市	0.52	0.00	2.50	0.00	13.40	0.00	33.16	0.00	39.51	0.00	51.71	1.54
佐世保市	0.00	0.00	1.51	0.00	10.57	0.00	23.50	0.00	40.44	6.67	45.57	0.67
島原市	0.00	0.00	0.37	0.00	15.65	0.00	30.03	0.00	45.54	0.00	56.90	3.95
諫早市	0.00	0.00	2.16	0.00	19.67	0.00	38.08	0.00	49.11	0.00	61.08	2.61
大村市	0.75	0.00	2.86	0.00	14.55	0.00	30.16	0.00	43.91	0.00	53.28	1.28
平戸市	0.00	0.00	1.63	0.00	17.92	0.00	42.78	0.00	56.12	0.00	65.47	3.28
松浦市	0.00	0.00	0.79	0.00	19.08	0.00	27.42	0.00	41.33	0.00	56.82	0.00
対馬市	0.00	0.00	4.90	0.00	19.23	0.00	41.67	0.00	56.25	0.00	65.20	1.96
壱岐市	0.00	0.00	1.44	0.00	11.76	0.00	29.21	0.00	45.95	0.00	46.15	0.00
五島市	0.00	0.00	4.05	0.00	16.04	0.00	41.43	0.00	50.78	0.00	61.39	3.70
西海市	0.00	0.00	1.28	0.00	15.34	0.00	21.89	0.00	40.11	0.00	56.52	3.85
雲仙市	0.00	0.00	3.08	0.00	12.01	0.00	34.92	0.00	53.20	0.00	54.22	4.40
南島原市	0.95	0.00	5.00	0.00	18.52	0.00	44.69	0.00	53.17	0.00	63.41	4.60
西彼杵郡	0.00	0.00	4.53	0.00	14.13	0.00	28.75	0.00	35.47	0.00	44.11	7.14
東彼杵郡	0.00	0.00	1.06	0.00	14.88	0.00	27.32	0.00	49.44	0.00	52.49	0.00
北松浦郡	0.00	0.00	2.74	0.00	37.33	0.00	55.56	0.00	47.83	0.00	44.00	9.09
南松浦郡	0.00	0.00	0.00	0.00	12.90	0.00	23.17	0.00	40.85	0.00	49.45	0.00
市計	0.27	0.00	2.30	0.00	14.44	0.00	32.68	0.00	44.55	0.97	54.42	2.09
郡計	0.00	0.00	2.81	0.00	17.18	0.00	30.91	0.00	41.47	0.00	47.20	4.23
県計	0.25	0.00	2.35	0.00	14.69	0.00	32.50	0.00	44.24	0.87	53.71	2.25

平成27年度 年齢別にみた乳歯の一人平均う歯数(保育所(園))

(本)

郡市名	年 齢					
	0歳児	1歳児	2歳児	3歳児	4歳児	5歳児
長崎市	0.01	0.05	0.40	1.21	1.76	2.43
佐世保市	0.00	0.03	0.31	0.85	1.67	2.29
島原市	0.00	0.01	0.38	0.90	1.73	2.33
諫早市	0.00	0.08	0.61	1.52	2.31	3.01
大村市	0.01	0.07	0.32	0.92	1.78	2.41
平戸市	0.00	0.02	0.64	1.87	2.10	3.96
松浦市	0.00	0.03	0.71	1.15	1.51	2.75
対馬市	0.00	0.16	0.65	1.89	2.96	3.94
杵岐市	0.00	0.03	0.24	1.39	1.92	2.35
五島市	0.00	0.07	0.36	1.60	2.33	2.71
西海市	0.00	0.02	0.28	0.73	1.66	2.38
雲仙市	0.00	0.08	0.32	1.40	2.50	2.87
南島原市	0.01	0.12	0.54	1.91	2.51	3.28
西彼杵郡	0.00	0.09	0.44	1.14	1.51	2.15
東彼杵郡	0.00	0.02	0.54	0.95	2.11	2.52
北松浦郡	0.00	0.04	0.31	0.96	1.82	1.76
南松浦郡	0.00	0.00	0.26	0.65	1.86	2.35
市計	0.00	0.05	0.41	1.24	1.95	2.66
郡計	0.00	0.05	0.43	1.01	1.75	2.24
県計	0.00	0.05	0.41	1.21	1.93	2.62

平成27年度 長崎県における幼稚園歯科健康診断結果(有病者率)

(%)

郡市名	0歳児		1歳児		2歳児		3歳児		4歳児		5歳児	
	乳 歯	永久歯	乳 歯	永久歯	乳 歯	永久歯	乳 歯	永久歯	乳 歯	永久歯	乳 歯	永久歯
長崎市	0.00	0.00	0.00	0.00	8.63	0.00	16.52	0.00	27.26	0.00	35.60	1.58
佐世保市	0.00	0.00	0.00	0.00	21.82	0.00	17.48	0.00	25.78	0.00	32.65	0.79
島原市	0.00	0.00	0.00	0.00	0.00	0.00	26.09	0.00	29.55	0.00	51.16	12.50
諫早市	0.00	0.00	0.00	0.00	25.58	0.00	31.43	0.00	40.20	0.00	51.38	2.75
大村市	0.00	0.00	0.00	0.00	9.52	0.00	18.72	0.00	28.34	0.00	39.40	0.97
平戸市	0.00	0.00	0.00	0.00	28.57	0.00	50.00	0.00	45.45	0.00	66.67	0.00
松浦市	0.00	0.00	0.00	0.00	0.00	0.00	9.09	0.00	20.75	0.00	39.22	0.00
対馬市	0.00	0.00	0.00	0.00	0.00	0.00	24.00	0.00	36.62	0.00	45.61	0.00
壱岐市	0.00	0.00	0.00	0.00	0.00	0.00	27.59	0.00	41.13	0.00	56.43	0.00
五島市	0.00	0.00	0.00	0.00	20.00	0.00	16.22	0.00	32.26	0.00	51.22	0.00
西海市	0.00	0.00	0.00	0.00	0.00	0.00	16.67	0.00	46.67	0.00	42.11	0.00
雲仙市	0.00	0.00	0.00	0.00	21.43	0.00	38.64	0.00	38.10	0.00	58.21	4.17
南島原市	0.00	0.00	0.00	0.00	10.00	0.00	34.69	0.00	47.83	0.00	71.19	0.00
西彼杵郡	0.00	0.00	0.00	0.00	10.53	0.00	16.13	0.00	19.08	0.00	27.70	0.00
東彼杵郡	0.00	0.00	3.57	0.00	8.33	0.00	34.92	0.00	41.06	0.00	54.32	0.00
北松浦郡	0.00	0.00	0.00	0.00	0.00	0.00	0.00	0.00	54.84	0.00	48.00	0.00
南松浦郡	0.00	0.00	0.00	0.00	0.00	0.00	11.54	0.00	26.09	0.00	47.62	0.00
市計	0.00	0.00	0.00	0.00	12.61	0.00	19.72	0.00	29.71	0.00	39.75	1.43
郡計	0.00	0.00	3.57	0.00	9.09	0.00	24.28	0.00	31.22	0.00	42.71	0.00
県計	0.00	0.00	1.18	0.00	12.22	0.00	20.12	0.00	29.85	0.00	40.01	1.30



平成27年度 年齢別にみた乳歯の一人平均う歯数(幼稚園)

(本)

郡市名	年 齢					
	0歳児	1歳児	2歳児	3歳児	4歳児	5歳児
長崎市	0.00	0.00	0.26	0.52	1.03	1.46
佐世保市	0.00	0.00	0.73	0.60	1.09	1.59
島原市	0.00	0.00	0.00	0.61	0.75	1.98
諫早市	0.00	0.00	0.51	1.00	1.49	2.14
大村市	0.00	0.00	0.14	0.80	1.13	1.76
平戸市	0.00	0.00	0.14	2.58	1.64	3.14
松浦市	0.00	0.00	0.00	0.24	0.55	2.20
対馬市	0.00	0.00	0.00	1.19	1.37	3.23
壱岐市	0.00	0.00	0.00	0.69	2.23	3.57
五島市	0.00	0.00	0.30	0.59	1.40	2.63
西海市	0.00	0.00	0.00	1.22	1.73	2.21
雲仙市	0.00	0.00	0.21	1.80	2.43	2.57
南島原市	0.00	0.00	0.15	1.45	2.22	3.49
西彼杵郡	0.00	0.00	0.47	0.56	0.86	1.05
東彼杵郡	0.00	0.04	0.39	1.01	1.34	1.97
北松浦郡	0.00	0.00	0.00	0.00	3.13	2.60
南松浦郡	0.00	0.00	0.00	0.81	0.70	2.31
市計	0.00	0.00	0.32	0.68	1.19	1.81
郡計	0.00	0.04	0.42	0.79	1.23	1.69
県計	0.00	0.01	0.33	0.69	1.19	1.80