

3. 学校歯科保健

市町名	学校保健会	学校数 (学校歯科医数)				学校歯科医実数	健診結果報告
		小	中	高	他		
長崎市	長崎市	78 (87)	50 (61)	22 (27)	3 (9)	146	有
佐世保市	佐世保市	49 (50)	29 (32)	17 (21)	2 (2)	105	有
島原市	島原市	9 (9)	5 (5)	5 (6)	1 (1)	20	有
諫早市	諫早市	28 (29)	16 (17)	9 (15)	4 (4)	53	有
大村市	大村市	15 (23)	6 (11)	4 (7)	3 (3)	35	有
平戸市	平戸市	17	9	3	0	12	有
松浦市	松浦市	9 (8)	7 (6)	1 (1)	0	8	有
対馬市	対馬市	20 (13)	13 (11)	3 (4)	0	13	有
壱岐市	壱岐市	18	4	2	1	10	有
五島市	五島市	19 (14)	12 (10)	3 (4)	2 (1)	14	有
西海市	西彼杵郡	14 (8)	5 (4)	3 (3)	0	8	有
雲仙市	雲仙市	20 (16)	7 (8)	2 (2)	1 (1)	19	有
南島原市	南島原市	19 (15)	8 (8)	2 (2)	0	20	有
長与町	西彼杵郡	5 (6)	3 (3)	1 (2)	0	11	有
時津町	西彼杵郡	4 (5)	3 (3)	1 (1)	1 (1)	9	有
東彼杵町	東彼杵郡	4 (3)	2 (2)	0	0	4	有
川棚町	東彼杵郡	3 (3)	1 (1)	1 (1)	2 (2)	5	有
波佐見町	東彼杵郡	3 (2)	1	1	0	4	有
小値賀町	北松浦郡	1	1	1	0	1	無
佐々町	北松浦郡	2	1	1	0	4	有
新上五島町	五島市	11 (6)	6 (5)	2 (3)	1 (1)	6	有

※学校歯科数の「他」は、盲・ろう・養護学校数のこと。

学校歯科医実数とは、各地域の学校歯科医を担っている歯科医師数のこと。

① むし歯（う蝕）有病者率

	小 1	小 2	小 3	小 4	小 5	小 6	中 1	中 2	中 3	高 1	高 2	高 3
長崎市	7.4	12.2	15.4	17.1	17.0	21.2	24.5	25.6	24.9	42.5	49.4	52.1
佐世保市	3.6	6.5	11.5	19.5	27.8	29.1	30.9	35.8	42.1	45.5	53.8	55.1
島原市	5.5	14.8	24.9	33.3	35.4	44.1	44.6	50.3	55.5	43.2	55.9	54.8
諫早市	5.9	10.7	21.1	30.8	37.4	38.9	41.6	43.0	44.8	51.7	56.2	53.0
大村市	3.7	5.7	9.6	15.7	18.3	23.8	25.6	32.7	33.4	51.1	54.3	55.7
平戸市	6.9	12.0	24.4	29.3	44.4	49.8	61.2	67.3	65.3	65.1	75.9	76.2
松浦市	4.6	5.6	6.6	14.3	26.1	27.6	38.6	45.2	48.5	10.3	11.8	14.0
対馬市	4.2	10.3	21.6	18.4	25.0	32.6	44.5	52.5	52.3	66.5	59.5	64.4
壱岐市	6.7	10.9	26.1	32.3	38.5	41.2	44.2	49.1	57.8	34.9	60.3	64.2
五島市	0.4	8.6	16.7	33.7	45.1	46.2	43.4	46.2	53.9			
西海市	3.1	8.6	16.4	18.2	25.9	28.6	37.9	36.4	42.9	63.2	72.8	73.9
雲仙市	9.7	19.2	31.3	34.8	45.9	45.7	58.4	73.3	73.4	85.6	87.4	84.9
南島原市	11.6	20.3	32.2	35.5	41.9	47.2	65.6	68.4	75.8	58.4	62.9	67.7
長与町	0.9	4.4	7.4	15.8	24.5	25.7	25.4	27.7	35.2	45.4	50.4	56.0
時津町	1.7	4.4	11.0	12.2	20.1	31.0	21.3	22.3	34.3			
東彼杵町	6.8	7.6	9.1	16.4	18.3	18.4	25.4	26.2	42.9			
川棚町	4.6	3.0	6.9	12.3	18.3	19.6	20.0	26.4	41.9	35.5	18.8	65.2
波佐見町	1.6	12.6	21.4	28.3	31.1	37.5	17.7	30.3	28.7	40.5	42.2	37.7
小値賀町	0.0	0.0	23.5	25.0	0.0	35.7	26.1	53.3	61.1	87.5	73.3	58.1
佐々町	2.0	5.8	5.8	18.3	19.6	26.8	14.3	18.4	24.7	21.5	25.8	30.6
新上五島町	1.5	6.2	14.4	19.1	18.5	27.8	45.9	52.5	55.5	72.6	74.8	76.8

② 一人平均う歯数

	小 1	小 2	小 3	小 4	小 5	小 6	中 1	中 2	中 3	高 1	高 2	高 3
長崎市	0.06	0.16	0.25	0.35	0.51	0.70	1.00	1.36	1.67	1.42	1.87	2.09
佐世保市	0.06	0.10	0.20	0.37	0.61	0.68	0.83	1.08	1.36	1.53	1.94	2.35
島原市	0.08	0.31	0.53	0.77	0.87	1.29	1.25	1.70	2.29	1.73	2.30	2.38
諫早市	0.11	0.20	0.51	0.70	0.93	1.13	1.49	1.73	2.05	2.06	2.51	3.17
大村市	0.05	0.08	0.15	0.28	0.36	0.52	0.60	0.82	0.97	1.57	1.93	1.99
平戸市	0.13	0.23	0.54	0.66	1.27	1.49	1.97	2.78	3.09	3.48	4.26	4.47
松浦市	0.08	0.12	0.12	0.36	0.53	0.69	0.99	1.54	1.54	0.77	1.22	1.52
対馬市	0.10	0.20	0.30	0.40	0.60	0.90	1.30	2.00	2.10	3.20	3.00	3.60
壱岐市	0.10	0.19	0.50	0.69	0.90	1.05	1.23	1.47	1.73	1.78	2.54	2.96
五島市	0.00	0.14	0.30	0.76	1.08	1.28	1.37	1.55	1.89			
西海市	0.08	0.14	0.38	0.39	0.72	0.76	1.07	1.26	1.55	2.70	3.99	3.88
雲仙市	0.14	0.35	0.70	0.84	1.32	1.37	1.77	2.99	3.47	4.57	4.97	5.39
南島原市	0.20	0.44	0.64	0.94	1.07	1.42	2.46	2.89	3.66	4.11	3.65	4.87
長与町	0.01	0.07	0.14	0.33	0.57	0.59	0.88	1.06	1.42	1.43	1.85	2.04
時津町	0.04	0.07	0.16	0.17	0.38	0.63	0.54	0.67	0.87			
東彼杵町	0.10	0.08	0.12	0.19	0.25	0.25	0.52	0.68	0.94			
川棚町	0.05	0.06	0.09	0.19	0.33	0.37	0.36	0.59	1.16	0.87	1.70	2.28
波佐見町	0.02	0.18	0.49	0.65	0.67	0.91	0.50	0.69	1.23	1.20	1.40	1.21
小値賀町	0.00	0.00	0.53	0.33	0.00	0.71	0.78	2.33	1.16	2.75	2.86	3.41
佐々町	0.05	0.10	0.09	0.22	0.37	0.62	0.69	0.49	0.32	1.96	2.41	2.81
新上五島町	0.07	0.11	0.37	0.59	0.54	1.12	1.12	1.46	2.15	3.35	3.53	3.99

③平成27年度 長崎県12歳児(中学1年)1人平均う歯数(DMFT)(市町別順位)

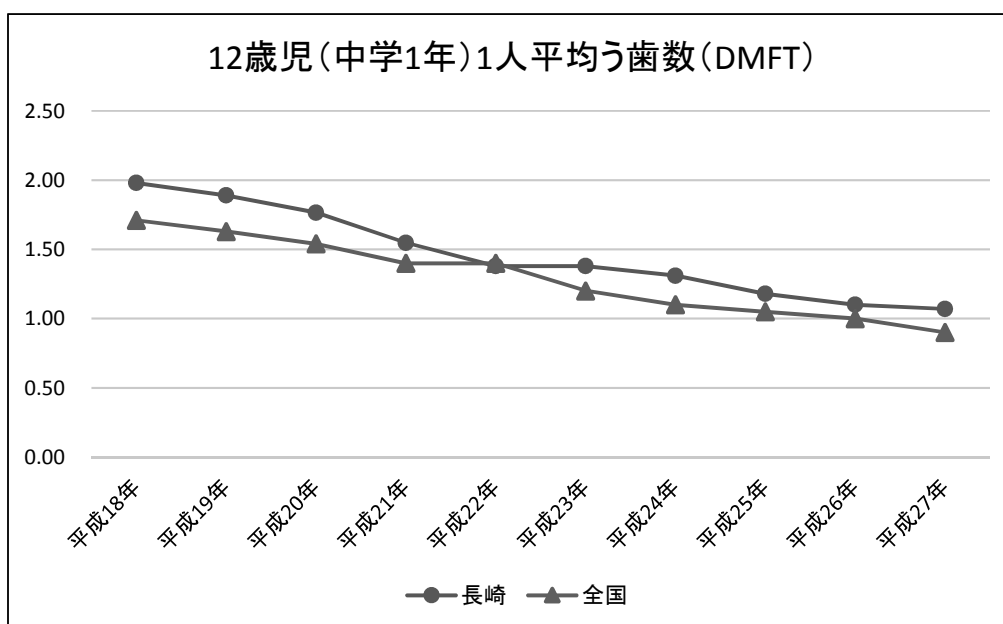
順位	市町名	むし歯(う歯)			喪失歯数	合計
		処置歯数	未処置歯数	計		
1	川棚町	0.29	0.10	0.39	0.02	0.41
2	波佐見町	0.27	0.29	0.56	0.00	0.56
3	時津町	0.24	0.33	0.57	0.01	0.58
4	大村市	0.39	0.21	0.60	0.01	0.61
5	東彼杵町	0.46	0.19	0.65	0.00	0.65
6	佐々町	0.08	0.61	0.69	0.00	0.69
7	小値賀町	0.50	0.25	0.75	0.00	0.75
8	佐世保市	0.50	0.31	0.81	0.01	0.82
9	長与町	0.59	0.26	0.85	0.02	0.87
10	長崎市	0.56	0.34	0.90	0.01	0.91
11	松浦市	0.48	0.49	0.97	0.00	0.97
12	西海市	0.83	0.24	1.07	0.00	1.07
13	新上五島町	0.83	0.29	1.12	0.01	1.13
14	壱岐市	0.87	0.36	1.23	0.00	1.23
15	島原市	0.92	0.31	1.23	0.01	1.24
16	五島市	0.78	0.48	1.26	0.00	1.26
17	対馬市	0.77	0.51	1.28	0.00	1.28
18	諫早市	0.96	0.60	1.56	0.01	1.57
19	雲仙市	1.44	0.29	1.73	0.01	1.74
20	平戸市	1.14	0.78	1.92	0.01	1.93
21	南島原市	2.00	0.48	2.48	0.01	2.49
	長崎県計	0.69	0.37	1.06	0.01	1.07
	全国平均	0.55	0.34	0.89	0.01	0.90

長崎県12歳児(中学1年)1人平均う歯数(DMFT)

年度	むし歯(う歯)			喪失歯数	合計
	処置歯数	未処置歯数	計		
平成18年	1.26	0.70	1.96	0.02	1.98
平成19年	1.22	0.66	1.88	0.02	1.89
平成20年	1.10	0.65	1.75	0.01	1.77
平成21年	1.03	0.50	1.54	0.01	1.55
平成22年	0.90	0.47	1.36	0.02	1.38
平成23年	0.92	0.45	1.37	0.01	1.38
平成24年	0.89	0.41	1.30	0.01	1.31
平成25年	0.76	0.41	1.17	0.01	1.18
平成26年	0.72	0.37	1.09	0.01	1.10
平成27年	0.69	0.37	1.06	0.01	1.07

全国12歳児(中学1年)1人平均う歯数(DMFT)

年度	むし歯(う歯)			喪失歯数	合計
	処置歯数	未処置歯数	計		
平成18年	1.08	0.60	1.68	0.03	1.71
平成19年	1.01	0.59	1.60	0.03	1.63
平成20年	0.96	0.55	1.51	0.02	1.54
平成21年	0.87	0.49	1.37	0.03	1.40
平成22年	0.90	0.50	1.40	0.00	1.40
平成23年	0.76	0.41	1.18	0.02	1.20
平成24年	0.69	0.39	1.08	0.02	1.10
平成25年	0.66	0.37	1.03	0.02	1.05
平成26年	0.64	0.35	0.99	0.02	1.00
平成27年	0.55	0.34	0.89	0.01	0.90



平成27年度フッ化物洗口実施施設数

圏域	市町名	保育所（へき地保育所含）				幼稚園		小学校（私立含）	
		保育所 （へき地保育所 含）	認可外保育所	保育所合計	保育所実施率	幼稚園	幼稚園実施率	小学校	小学校実施率
長崎市	長崎市	48 (総数:102)	3 (総数:32)	51 (総数:134)	38.1%	19 (総数:47)	40.4%	19 (総数:77)	24.7%
		44 (総数:74)	0 (総数:7)	44 (総数:81)	54.3%	27 (総数:38)	71.1%	49 (総数:49)	100.0%
西彼	佐世保市	13 (総数:19)		13 (総数:19)	68.4%	3 (総数:3)	100.0%	7 (総数:15)	46.7%
		7 (総数:8)		7 (総数:8)	87.5%	1 (総数:3)	33.3%	1 (総数:5)	20.0%
	5 (総数:8)	0 (総数:2)	5 (総数:10)	50.0%	1 (総数:3)	33.3%	4 (総数:4)	100.0%	
	25 (総数:35)	0 (総数:2)	25 (総数:37)	67.6%	5 (総数:9)	55.6%	12 (総数:24)	50.0%	
西彼小計	諫早市	24 (総数:51)	1 (総数:4)	25 (総数:55)	45.5%	6 (総数:11)	54.5%	7 (総数:28)	25.0%
		24 (総数:26)	0 (総数:5)	24 (総数:31)	77.4%	8 (総数:8)	100.0%	7 (総数:15)	46.7%
	2 (総数:2)		2 (総数:2)	100.0%	0 (総数:1)	0.0%	4 (総数:4)	100.0%	
	1 (総数:4)	0 (総数:1)	1 (総数:5)	20.0%	0 (総数:3)	0.0%	3 (総数:3)	100.0%	
県央	東彼杵町	2 (総数:5)		2 (総数:5)	40.0%	0 (総数:2)	0.0%	3 (総数:3)	100.0%
		53 (総数:88)	1 (総数:10)	54 (総数:98)	55.1%	14 (総数:23)	60.9%	24 (総数:53)	45.3%
	13 (総数:23)		13 (総数:23)	56.5%	2 (総数:5)	40.0%	3 (総数:10)	30.0%	
	12 (総数:26)		12 (総数:26)	46.2%	1 (総数:3)	33.3%	20 (総数:20)	100.0%	
県南	島原市	20 (総数:27)		20 (総数:27)	74.1%	4 (総数:5)	80.0%	9 (総数:23)	39.1%
		45 (総数:76)		45 (総数:76)	59.2%	7 (総数:13)	53.8%	32 (総数:53)	60.4%
	45 (総数:76)		45 (総数:76)	59.2%	7 (総数:13)	53.8%	32 (総数:53)	60.4%	
	45 (総数:76)		45 (総数:76)	59.2%	7 (総数:13)	53.8%	32 (総数:53)	60.4%	

圏域	市町名	保育所（へき地保育所含）				幼稚園		小学校（私立含）	
		保育所 （へき地保育所 含）	認可外保育所	保育所合計	保育所実施率	幼稚園	幼稚園実施率	小学校	小学校実施率
県北	平戸市	21		21	91.3%	3	100.0%	17	100.0%
		(総数:23)		(総数:23)		(総数:3)		(総数:17)	
	松浦市	9	1	10	76.9%	0	0.0%	8	80.0%
		(総数:12)	(総数:1)	(総数:13)		(総数:2)		(総数:10)	
佐々町	4		4	100.0%	1	100.0%	2	100.0%	
	(総数:4)		(総数:4)		(総数:1)		(総数:2)		
県北小計		34	1	35	87.5%	4	66.7%	27	93.1%
		(総数:39)	(総数:1)	(総数:40)		(総数:6)		(総数:29)	
五島	五島市	22		22	100.0%	4	100.0%	12	63.2%
		(総数:22)		(総数:22)		(総数:4)		(総数:19)	
上五島	小値賀町					1	100.0%	2	100.0%
						(総数:1)		(総数:2)	
	新上五島町	12		12	100.0%	3	100.0%	5	45.5%
		(総数:12)		(総数:12)		(総数:3)		(総数:11)	
上五島小計	12		12	40.7%	4	100.0%	7	53.8%	
	(総数:12)		(総数:12)		(総数:4)		(総数:13)		
壹岐	壹岐市	12		12	40.7%	9	100.0%	2	11.1%
		(総数:12)		(総数:12)		(総数:9)		(総数:18)	
対馬	対馬市	22		22	100.0%	3	100.0%	8	38.1%
		(総数:22)		(総数:22)		(総数:3)		(総数:21)	
県全体		317	5	322	60.3%	96	61.5%	192	53.9%
		(総数:482)	(総数:52)	(総数:534)		(総数:156)		(総数:356)	

平成27年度フッ化物洗口実施希望者一覧

圏域	市町名	保育所（へき地保育所舎）				幼稚園		小学校（私立舎）	
		保育所 （へき地保育所 舎）	認可外	保育所合計	保育所実施率	幼稚園	幼稚園実施率		小学校
長崎市	長崎市	1641 (総数:3,411)	37 (総数:202)	1678 (総数:3,613)	46.4%	1214 (総数:3,367)	36.1%	4590 (総数:20,088)	22.8%
		1477 (総数:2,113)	0 (総数:183)	1477 (総数:2,296)	64.3%	1545 (総数:2,504)	61.7%	12873 (総数:13,746)	93.6%
西彼	西海市	268 (総数:374)		268 (総数:374)	71.7%	82 (総数:79)	103.8%	560 (総数:1,301)	43.0%
	長与町	145 (総数:337)	0 (総数:20)	145 (総数:357)	40.6%	122 (総数:394)	31.0%	223 (総数:2,476)	9.0%
	時津町	160 (総数:233)	0 (総数:12)	160 (総数:245)	65.3%	82 (総数:215)	38.1%	1693 (総数:1,836)	92.2%
西彼小計		573 (総数:944)	0 (総数:32)	573 (総数:976)	58.7%	286 (総数:688)	41.6%	2476 (総数:5,613)	44.1%
	諫早市	716 (総数:1,512)	7 (総数:110)	723 (総数:1,622)	44.6%	490 (総数:873)	56.1%	759 (総数:7,796)	9.7%
県央	大村市	1065 (総数:1,105)	0 (総数:84)	1065 (総数:1,189)	89.6%	608 (総数:719)	84.6%	1144 (総数:6,141)	18.6%
	東彼杵町	64 (総数:64)	0 (総数:7)	64 (総数:71)	90.1%	0 (総数:120)	0.0%	359 (総数:381)	94.2%
	川棚町	27 (総数:163)	0 (総数:5)	27 (総数:168)	16.1%	0 (総数:46)	0.0%	767 (総数:850)	90.2%
	波佐見町	52 (総数:128)		52 (総数:128)	40.6%	0 (総数:154)	0.0%	806 (総数:821)	98.2%
県央小計	1924 (総数:2,972)	7 (総数:206)	1931 (総数:3,178)	60.8%	1098 (総数:1,912)	57.4%	3835 (総数:15,989)	24.0%	
県南	島原市	256 (総数:604)		256 (総数:604)	42.4%	42 (総数:174)	24.1%	915 (総数:2,340)	39.1%
	雲仙市	235 (総数:611)		235 (総数:611)	38.5%	33 (総数:112)	29.5%	2192 (総数:2,269)	96.6%
	南島原市	456 (総数:561)		456 (総数:561)	81.3%	102 (総数:109)	93.6%	1021 (総数:2,273)	44.9%
県南小計	947 (総数:1,776)		947 (総数:1,776)	53.3%	177 (総数:395)	44.8%	4128 (総数:6,882)	60.0%	

圏域	市町名	保育所（へき地保育所含）				幼稚園		小学校（私立含）	
		保育所 （へき地保育所 含）	認可外	保育所合計	保育所実施率	幼稚園	幼稚園実施率	小学校	小学校実施率
県北	平戸市	391 (総数:420)	0 (総数:0)	391 (総数:420)	93.1%	56 (総数:70)	80.0%	1420 (総数:1,523)	93.2%
		240 (総数:288)	3 (総数:3)	243 (総数:291)	83.5%	0 (総数:112)	0.0%	1021 (総数:1,218)	83.8%
		169 (総数:170)		169 (総数:170)	99.4%	56 (総数:57)	98.2%	839 (総数:864)	97.1%
五島	五島市	800 (総数:878)	3 (総数:3)	803 (総数:881)	91.1%	112 (総数:239)	46.9%	3280 (総数:3,605)	91.0%
		363 (総数:383)		363 (総数:383)	94.8%	145 (総数:146)	99.3%	810 (総数:1,746)	46.4%
						27 (総数:28)	96.4%	82 (総数:83)	98.8%
上五島	新上五島町	163 (総数:166)	0 (総数:20)	163 (総数:186)	87.6%	53 (総数:65)	81.5%	171 (総数:907)	18.9%
		163 (総数:166)	0 (総数:20)	163 (総数:186)	87.6%	80 (総数:93)	86.0%	253 (総数:990)	25.6%
		202 (総数:251)	0 (総数:6)	202 (総数:257)	78.6%	272 (総数:280)	97.1%	300 (総数:1,576)	19.0%
対馬	対馬市	420 (総数:422)		420 (総数:422)	99.5%	105 (総数:107)	98.1%	584 (総数:1,694)	34.5%
		8510 (総数:13,316)	47 (総数:652)	8557 (総数:13,968)	61.3%	5034 (総数:9,731)	51.7%	33129 (総数:71,929)	46.1%
県全体									

4. 事業所歯科保健

市町	歯科健診実施事業所名	受診者 総数	健診結果 報告(会)の 有無	1件当たりの 健診料	備考
長崎市	日本銀行長崎支店	18	無	2,700	
	長崎防衛支局	11	無	2,700	
	農林中央金庫長崎支店	72	無	2,700	
	西海区水産研究所	13	無	3,000	
	三菱電機住環境システムズ(株)長崎支店	20	無	3,500	
	三菱電機インフォメーションシステムズ(株)	13	無	3,240	
	三菱電機インフォメーションテクノロジー(株)	13	無	3,150	
	テルモ株式会社	1	無	3,000	
	株式会社オリックス	17	無	5,000	
	三菱電機	7	無	3,000	
	株式会社電通九州	3	無	3,000	
	九州三菱電機	1	無	3,000	
佐世保市	信越石英(株)	11	有	4,000	個人対応(会契約)
	大野社	11	有	4,000	個人対応(会契約)
	大阪鋼管	6	有	4,000	個人対応
	メルコパワーデバイス	68	有	4,000	担当委員会対応
	(株)松永鋳造所	4	有	4,000	個人対応
	佐世保市役所	8	有	4,000	担当委員会対応
島原市	無				
諫早市	ミカローム工業(株)	66	有	2,000	個人契約
	(有)エム・シー・テック	9	有	3,500	個人契約
	(株)九州テイク	4	有	3,500	個人契約
	ミナミ化工産業(株)	14	有	3,500	個人契約
	(株)MCサポート	1	有	3,500	個人契約
	太陽日酸エンジニアリング(株)	14	有	3,500	諫早市歯科医師会契約
	(株)ネオス長崎事業所	10	有	3,500	諫早市歯科医師会契約
	(株)たらみ小長井工場	26	有	3,500	長崎県歯科医師会契約

市町	歯科健診実施事業所名	受診者 総数	健診結果 報告(会)の 有無	1件当たりの 健診料	備考
諫早市	内外エレクトロニクス(株)長崎SC	7	無	3,500	個人契約
	メルコアアドバンスデバイス(株)	4	無	3,500	個人契約
大村市	JA大村果樹工場	3	無	3,500	個人契約
	(株)バルカーエフエフティー	15	無	3,500	個人契約
平戸市	無				
松浦市	九州液化プロパン福島基地	32	有	3,500	個人契約
対馬市	無				
壱岐市					
五島市					
西海市					
雲仙市					
南島原市					
長与町					
時津町					
東彼杵町					
川棚町					
波佐見町					
小値賀町					
佐々町	アリアケジャパン	87	無	4,000	個人対応、 特殊歯科健診年2回実施
新上五島町	無				

平成27年度 長崎県市町村職員共済組合「お口チェック事業」報告

【結果】

受診者数の性別は、男性 367 名、女性 493 名、合計 860 名であった。平成 26 年度の受診者数は 779 名であったため、本年度は 81 名の増加であった。

年齢区分別をみると、30 歳未満の区分が最も多く 204 名（23.7%）であった。一方、30-34 歳区分が最も少なく 78 人（9.1%）であった。

	年齢区分							合計	p値
	30歳未満	30-34歳	35-39歳	40-44歳	45-49歳	50-54歳	55歳以上		
男性	96	28	38	44	36	41	84	367	0.14
	26.2%	7.6%	10.4%	12.0%	9.8%	11.2%	22.9%	100.0%	
女性	108	50	46	79	66	49	95	493	
	21.9%	10.1%	9.3%	16.0%	13.4%	9.9%	19.3%	100.0%	
合計	204	78	84	123	102	90	179	860	
	23.7%	9.1%	9.8%	14.3%	11.9%	10.5%	20.8%	100.0%	

1) 自覚的な口腔健康感

性別にみた歯や口の状態について「ほぼ満足している」と回答した者の割合は、女性 48.7%と比較して、男性で 54.6%であった。

年齢区分別にみた「ほぼ満足している」とした者の割合は、30 歳未満で最も大きく 55.2%であった。一方、50-54 歳で最も小さく 46.6%であった。「ほぼ満足している」としたものの割合は、年齢区分別には一定の傾向がみられなかった。

	人数	ほぼ満足している	やや不満だが、日常生活には特に困らない	不自由や苦痛を感じている	p値
男性	(359)	54.6%	42.9%	2.5%	0.23
女性	(487)	48.7%	48.3%	3.1%	
30歳未満	(201)	55.2%	42.3%	2.5%	0.19
30-34歳	(77)	54.5%	42.9%	2.6%	
35-39歳	(83)	49.4%	49.4%	1.2%	
40-44歳	(121)	48.8%	43.8%	7.4%	
45-49歳	(102)	47.1%	52.0%	1.0%	
50-54歳	(88)	46.6%	50.0%	3.4%	
55歳以上	(174)	52.3%	46.0%	1.7%	
合計	(846)	51.2%	46.0%	2.8%	

2) 口腔内症状

口腔内症状として「食べ物が歯と歯の間にはさまる」と回答した者の割合が最も大きく 43.3%であった。ついで「冷たいものや熱いものがしみる」19.0%、「口臭がある」14.8%などであった。

性別にみた口腔内症状については、男性では「口臭がある」、女性では「歯や歯並びなど外観が気になる」が大きかった。一方、年齢区分別には、「口臭がある」「食べ物が歯と歯の間にはさまる」とした者の割合は、年齢区分がすすむにつれて大きくなる傾向がみられた。

	人数	歯が痛い	冷たいものや熱いものがしみる	歯ぐきから血が出る	歯ぐきが腫れる	口臭がある	食べ物が歯と歯の間にはさまる
男性	(367)	6.0%	17.2%	12.5%	7.1%	18.5%	39.2%
女性	(493)	3.4%	20.3%	13.2%	9.3%	12.0%	46.2%
30歳未満	(204)	7.4%	18.1%	11.3%	7.8%	12.3%	26.5%
30-34歳	(78)	7.7%	24.4%	20.5%	7.7%	10.3%	26.9%
35-39歳	(84)	4.8%	26.2%	16.7%	10.7%	14.3%	31.0%
40-44歳	(123)	2.4%	17.9%	8.1%	8.1%	13.8%	46.3%
45-49歳	(102)	5.9%	17.6%	13.7%	7.8%	14.7%	52.0%
50-54歳	(90)	2.2%	8.9%	13.3%	8.9%	21.1%	56.7%
55歳以上	(179)	1.7%	20.7%	12.3%	8.4%	17.3%	61.5%
合計	(860)	4.5%	19.0%	12.9%	8.4%	14.8%	43.3%

つづき

	噛む、味わう、 飲み込む、話す ことに不自由が ある	歯や歯並びなど 外観が気になる	顎関節に 違和感がある	入れ歯が 合わない	自分の歯または 入れ歯で左右の 奥歯をしっかりと 噛みしめること ができない	歯ぎしりを している	その他
男性	0.8%	8.7%	6.3%	0.3%	1.6%	7.4%	2.5%
女性	0.6%	14.4%	7.7%	0.0%	0.4%	8.9%	5.1%
30歳未満	0.0%	15.7%	6.4%	0.0%	0.0%	8.8%	3.4%
30-34歳	0.0%	11.5%	7.7%	0.0%	0.0%	6.4%	6.4%
35-39歳	0.0%	13.1%	19.0%	0.0%	1.2%	6.0%	2.4%
40-44歳	1.6%	11.4%	7.3%	0.0%	0.8%	8.1%	6.5%
45-49歳	1.0%	14.7%	3.9%	0.0%	2.0%	8.8%	2.9%
50-54歳	1.1%	8.9%	3.3%	0.0%	2.2%	8.9%	3.3%
55歳以上	1.1%	7.8%	5.6%	0.6%	1.1%	8.9%	3.4%
合計	0.7%	12.0%	7.1%	0.1%	0.9%	8.3%	4.0%

3) 歯科保健行動

歯科保健行動である「かかりつけ歯科医院がある」「定期的に歯科医院で健診を受けている」「フロスを使っている」とした者の割合は、女性で有意に大きかった。一方「たばこを吸っている」「全身疾患がある」とした者の割合は、男性で有意に大きかった。

年齢区分別にみると、すべての項目において、年齢区分がすすむにつれて有意に大きくなる傾向がみられた。

	人数	かかりつけの 歯科医院は ありますか (無記名20名)	p値	定期的に歯科 医院で健診を 受けていますか (無記名32名)	p値	歯間ブラシを 使っていますか (無記名10名)	p値	フロスを 使っていますか (無記名28名)	p値	たばこを 吸っていますか (無記名2名)	p値	全身疾患が ありますか (無記名14名)	p値
男性	(367)	72.1%	0.01	51.5%	<0.01	36.3%	0.09	26.3%	<0.01	17.0%	<0.01	15.3%	0.01
女性	(493)	79.6%		61.6%		42.1%		43.4%		1.4%		9.7%	
30歳未満	(204)	62.6%	<0.01	49.2%	<0.01	15.8%	<0.01	20.2%	<0.01	3.4%	0.05	3.1%	<0.01
30-34歳	(78)	50.0%		41.3%		30.8%		34.6%		6.4%		1.3%	
35-39歳	(84)	77.1%		51.2%		31.3%		42.9%		7.1%		0.0%	
40-44歳	(123)	78.3%		61.7%		35.8%		48.4%		8.1%		3.3%	
45-49歳	(102)	86.0%		69.0%		55.9%		49.5%		9.8%		7.9%	
50-54歳	(90)	87.4%		59.0%		56.8%		37.9%		14.4%		28.9%	
55歳以上	(179)	90.9%		65.5%		59.3%		34.8%		10.2%		32.4%	
合計	(860)	76.4%		57.2%		39.6%		36.2%		8.0%		12.1%	

4) 歯の状態

現在歯数、および健全歯数は、男性で有意に大きかった。一方、処置歯数、および DMF 歯数は、女性で有意に大きかった。

年齢区分別にみると、健全歯数は、年齢区分がすすむにつれて小さかったが、処置歯数、および DMF 歯数については、年齢区分がすすむにつれて大きかった。

	人数	現在歯数	p値	健全歯数	p値	未処置歯数	p値	欠損歯数	p値
男性	(367)	28.2	0.05	17.1	<0.01	0.8	0.27	0.6	0.82
女性	(493)	27.9		15.6		0.7		0.6	
30歳未満	(204)	28.1	<0.01	23.8	<0.01	0.7	0.16	0.0	<0.01
30-34歳	(78)	29.0		19.6		1.3		0.0	
35-39歳	(84)	28.9		16.4		0.6		0.1	
40-44歳	(123)	28.6		14.1		0.7		0.2	
45-49歳	(102)	28.0		12.8		0.5		0.6	
50-54歳	(90)	27.3		12.1		0.8		1.3	
55歳以上	(179)	27.1		11.6		0.6		1.5	
合計	(860)	28.0		16.2		0.7		0.6	

つづき

	欠損補綴歯数	p値	処置歯数	p値	DMFT	p値
男性	0.3	0.60	10.3	<0.01	11.7	0.03
女性	0.3		11.6		12.8	
30歳未満	0.0	<0.01	3.5	<0.01	4.2	<0.01
30-34歳	0.0		8.1		9.4	
35-39歳	0.0		11.9		12.6	
40-44歳	0.1		13.8		14.7	
45-49歳	0.3		14.6		15.7	
50-54歳	0.7		14.4		16.5	
55歳以上	0.9		14.8		17.0	
合計	0.3		11.0		12.3	

5) 歯周疾患の状況

歯周疾患の状況については、「歯石の沈着」と判定された者の割合が最も多く全体の30.8%であった。また、重度な歯周疾患（「歯周ポケット6mm以上」とされた者の割合は、6.6%であった。

重度な歯周疾患とされた者の割合は、女性4.7%と比較して、男性9.2%と有意に大きかった。また重度な歯周疾患とされた者の割合は、年代区分がすすむにつれて大きかった。

	人数	所見なし	プロービング 後の出血	歯石の沈着	歯肉ポケット4 mm以上6mm未満	歯肉ポケット 6mm以上	p値
男性	(360)	10.3%	16.7%	31.1%	32.8%	9.2%	<0.01
女性	(487)	18.3%	19.9%	30.6%	26.5%	4.7%	
30歳未満	(195)	17.9%	22.1%	39.0%	17.9%	3.1%	<0.01
30-34歳	(77)	19.5%	22.1%	31.2%	27.3%	0.0%	
35-39歳	(82)	19.5%	13.4%	32.9%	30.5%	3.7%	
40-44歳	(123)	16.3%	18.7%	33.3%	25.2%	6.5%	
45-49歳	(102)	11.8%	21.6%	25.5%	36.3%	4.9%	
50-54歳	(90)	10.0%	15.6%	27.8%	38.9%	7.8%	
55歳以上	(178)	10.7%	15.2%	23.6%	35.4%	15.2%	
合計	(847)	14.9%	18.5%	30.8%	29.2%	6.6%	

6) 歯の清掃状態

歯の清掃状態としては、要改善と判定された者の割合は、総数では35.6%であった。

性別にみると、要改善とされた者の割合は、女性29.6%と比較して、男性43.8%で大きかった。

年齢区分別にみると、要改善とされた者の割合は、一定の傾向はみられなかった。

	人数	良好	要改善	p値
男性	(331)	56.2%	43.8%	<0.01
女性	(456)	70.4%	29.6%	
30歳未満	(186)	57.5%	42.5%	0.14
30-34歳	(76)	65.8%	34.2%	
35-39歳	(76)	72.4%	27.6%	
40-44歳	(114)	67.5%	32.5%	
45-49歳	(87)	72.4%	27.6%	
50-54歳	(83)	60.2%	39.8%	
55歳以上	(165)	63.6%	36.4%	
合計	(787)	64.4%	35.6%	

7) 要精検の必要性

要精検の必要性があると判定された者の割合は、総数で17.0%であった。

要精検の必要があるとされた者の割合は、性別、あるいは年齢区分別には顕著な差はみられなかった。

	人数	有り	無し	p値
男性	(324)	14.8%	85.2%	0.16
女性	(439)	18.7%	81.3%	
30歳未満	(185)	21.1%	78.9%	0.27
30-34歳	(71)	23.9%	76.1%	
35-39歳	(73)	17.8%	82.2%	
40-44歳	(106)	15.1%	84.9%	
45-49歳	(90)	12.2%	87.8%	
50-54歳	(79)	13.9%	86.1%	
55歳以上	(159)	14.5%	85.5%	
合計	(763)	17.0%	83.0%	

8) 顎関節・粘膜・歯およびその他の状況

歯科医師により「顎関節」「歯列不正」「歯肉」および「粘膜」の項目が「要精検」と判定された者の割合は、それぞれ 4.0%、7.2%、5.3%、および 0.2%であった。

性別、あるいは年齢区分別には顕著な差はみられなかった。

	人数	顎関節	歯列	歯肉	粘膜
男性	(367)	2.7%	4.1%	6.0%	0.0%
女性	(493)	4.9%	9.5%	4.9%	0.4%
30歳未満	(204)	3.4%	9.8%	6.9%	0.5%
30-34歳	(78)	10.3%	9.0%	3.8%	0.0%
35-39歳	(84)	8.3%	6.0%	2.4%	0.0%
40-44歳	(123)	2.4%	8.1%	4.9%	0.8%
45-49歳	(102)	1.0%	5.9%	3.9%	0.0%
50-54歳	(90)	3.3%	3.3%	7.8%	0.0%
55歳以上	(179)	2.8%	6.1%	5.6%	0.0%
合計	(860)	4.0%	7.2%	5.3%	0.2%

【考察】

平成 26 年度と比較して歯科健康診査の受診者数は増加しており、とくに 30 歳未満の受診者数の増加が顕著であった。歯科健康診査の目的の一つである歯周病を早期に発見するためには、青年期から中年期にかけての受診者層の拡大が重要である。当該年齢層に対するさらなる受診勧奨の充実が望まれる。

1) 口腔内の自覚症状

自覚的な口腔健康感については、半数近い受診者が「やや不満足だが日常生活には特に困らない」と回答していた。口腔内症状としては、「食べ物が歯と歯の間にはさまる」「冷たいものや熱いものがしみる」「口臭がある」などの、う蝕、知覚過敏、あるいは歯周病との関連が強い症状が多く聞かれた。このような身近な自覚症状をきっかけとして、歯や口腔への関心を高め、歯科健康診査への受診を促すことが期待される。

2) 歯科保健行動など

「定期的に歯科医院で健診を受けている」とした者の割合は、全体の 57.2%であり、平成 26 年 (56.1%)、平成 25 年 (50.6%) と比較すると、微増傾向であった。健康日本 21 (第二次) では「過去 1 年間に歯科検診を受診した者の割合」の増加が掲げられており、平成 34 年の目標値が 65%と設定されており、さらなる改善が必要である。

歯間ブラシあるいはデンタルフロスを使用している者の割合は、それぞれ 40%前後であり、前年とほぼ同様の傾向であった。歯周疾患の発症・進行の予防には、歯間部清掃用器具の使用が重要である。歯間部清掃用器具の効果や使用方法に関する健康教育・指導の普及啓発が必要である。

3) 口腔内診査の結果

平成 23 年度に実施された歯科疾患実態調査結果によると、1 人平均現在歯数は、40-44 歳で 27.8 本、45-49 歳で 27.1 本、および 50-54 歳で 25.9 本と報告されている。本調査の受診者における一人平均現在歯数は、いずれの年齢区分においても、歯科疾患実態調査と比較して同程度かやや大きかった。

受診者における歯周の状況については、歯周ポケット 6 mm 以上 (CPI=4) の者の割合は 6.6%であり、平成 26 年度 (10.5%)、平成 25 年度 (10.8%) と比較してやや減少傾向がみられた。歯周ポケット 6 mm 以上 (CPI=4) の者の割合は、男性で大きく、年齢区分がすすむにつれて大きかった。男性、および年齢区分が高い者に対する歯周疾患に対する発症・進行予防に対する歯科保健事業の展開・拡充が効果的であると考えられた。

5. 成人歯科保健

市町名	事業名	期間回数	対象者	事業種			健康増進法	健診データ集計の有無	年間対象者数	対象者実績	備考
				相談	教育	診査					
長崎市	国民健康保険被保険者歯科健診	7～3月	国保加入者のうち、満18歳以上75歳未満の方		○	○		無	42,441	140	
		年6回	特定健診(集団)受診者		○	○		無		219	
	歯周疾患検診	通年	*満20・25・30・35・40・50・60・70・80歳の方 *禁煙を希望する20歳以上の方		○	○	○	有		946	
		年4回	集団特定健診		○	○	○	有		129	
		4日間	大学生他		○	○	○	有		96	
佐世保市	成人歯科健診(委託)	H27.4月～H28.3月	佐世保市在住20歳以上の住民	○	○	○		有	204,090	671	平成11年度より開始。協力医の診療所にて健診を実施。
	節目検診	H27.4月～H28.3月	40・50・60・70歳の佐世保市民	○	○	○	○	有	12,713	422	協力医の診療所および保健所にて健診を実施。
島原市	国保特定健診に併せた歯周疾患検診	H27.4月～H28.3月	40～74歳の佐世保市国保加入者	○	○	○	○	有		286	保健所および指定会場にて実施。(年間7日間、歯周疾患検診実施)
	成人歯科健診	13回	1歳児の両親	○	○	○		有		323	保護者の歯周病健診
	国保歯科健診	随時	国保加入者で歯科治療未受診者	○	○	○		有	希望者	46	歯科医院で個別受診
	健康福祉まつり歯の相談コーナー	0回	住民	○		○		無			悪天候のため27年度は中止
諫早市	成人歯科相談	12回	特定健診結果説明会参加者	○	○		○	有		50	歯科衛生士による相談・ブラッシング指導
	成人歯科健診	通年	40・50・60・70歳			○	○	有	6,870	70	
	歯周病予防健康教育	7回	中学校保護者・市内事業所・シルバー人材センター・運動普及推進員		○		○			341	

市町名	事業名	期間回数	対象者	事業種			健康増進法	健診データ集計の有無	年間対象者数	対象者実績	備考	
				相談	教育	診査						
大村市	歯のパネル展	6/9～6/11	市民		○							
	大村市歯周疾患検診	4月～翌3月	18～74歳大村市民	○	○	○		有	67,631	135	歯科医院にて検診	
平戸市	新しい成人歯科健診	6月1回	18歳以上大村市民	○	○	○		有	200	159		
松浦市	歯周疾患検診	6月～3月	40.45.50.55.60.65.70	○	○	○	○	有	2,988	80		
対馬市	歯周疾患検診	集団検診と一緒に土曜日午後と日曜日の4日間、医院対応(12月末)	40・50・60・70歳	○	○	○	○	有	1,104	93	一般検診と同じ場所で開催(出張検診)土曜午後、日曜終日4日間 医院対応(12月末)	
壱岐市	成人歯科健診	通年	19歳以上	○	○	○	○	有	100	80	母子健康手帳交付時にチケットを配布→予約後受診	
	歯周疾患検診	5月～2月	H27年度40歳到達者	○	○	○	○	有	319	21		
五島市	無											
西海市	歯周疾患検診	6～2月	40・50・60・70歳	○	○	○		有	1,517	13	個別に歯科医院委託実施(自己負担無し)	
雲仙市	歯周病予防健診	随時	20歳～70歳(10歳毎)	○	○	○	○	有		123	歯科医院で個別受診	
	2歳児親子歯科健康診査	16回	2歳児の保護者	○	○	○		有		269	保護者の歯科予防健診	
	歯科相談(集団特定健診時)	健診時	20歳以上	○				無		1,021	歯科衛生士による相談	
南島原市	特定健診時相談	50回	特定健診受診者	○				無		2,577	口腔ケア指導、相談(歯科衛生士)	
	歯周病予防健診	随時	20歳～74歳	○	○	○	○	有		130	歯科医院で個別受診	
	親子歯科健康診査	16回	2歳児の保護者	○	○	○	○	有		253	同伴者の歯科健診	
長与町	歯周疾患検診	通年	40・50・60・70歳の者				○	○	有	2,108	88	西彼歯科医師会長与町内歯科医師
	健康セミナー	1回	一般	○	○		○	無	一般住民	64	64	歯科医師1名
	健康づくり推進員学習会	1回	健康づくり推進員	○	○		○	無	27	22	歯科衛生士1名 保健師1名 管理栄養士1名	
長与町	機能訓練事業	1回	心身機能が低下した20～64歳(介護保険を利用していない者)	○	○		○	無	10	7	7	歯科衛生士1名 保健師1名 看護師1名 指導員1名

市町名	事業名	期間回数	対象者	事業種			健康増進法	健診データ集計の有無	年間対象者数	対象者実績	備考
				相談	教育	診査					
時津町	マタニティ広場	4回	妊婦	○	○			無	妊婦	18	歯科衛生士1名 助産師1名 保健師1名 栄養士1名
	糖尿病教室	1回	一般	○	○			無	5	2	
東彼杵町	歯周疾患検診	1回	40歳以上5歳刻み(70歳まで)				○	有	1,440	100	
	ふるさとふれあいまつり 歯科コーナー	1回	小児及び成人	○	○			無	希望者	105	
	2歳児歯科健診	3回	2歳児の保護者	○	○	○		無	希望者	10	協力歯科医2名
	乳児相談	7回	産婦	○				無	48	39	
川棚町	歯周疾患検診(妊婦)	通年	20歳以上の妊婦	○	○	○	○(一部)	○	73	19	歯科医院へ定期受診していない妊婦等を対象としている(協力歯科医6名)
	歯周疾患検診	通年	20歳以上	○	○	○	○	○		16	(協力歯科医6名)
	歯科相談	14日間	40歳以上希望者	○						106	特定健診時(歯科衛生士2名)
		7日間(午前・午後)	20歳以上女性希望者	○						302	婦人がん検診時(歯科衛生士2名)
波佐見町	歯周疾患検診	8日	30歳以上	○	○	○	○	有		211	協力歯科医6名
	歯科相談	12日	30歳以上	○	○		○	無		812	歯科衛生士2名
	母子手帳交付	24回	妊婦	○	○			無		121	歯科衛生士1名 保健師1名 管理栄養士1名
	2歳児歯科健診	4回	2歳児の保護者	○	○	○		有	希望者		協力歯科医4名
	確定申告時相談	2月～3月	確定申告来場者	○			○	無	希望者		歯科衛生士1名 管理栄養士1名
	町民文化祭における歯科コーナー	1回	小児及び成人	○	○			無	希望者		
小値賀町	歯科保健講演会	1回	一般成人		○			無	22	22	従事者研修会と併せて実施
佐々町	歯周疾患検診	17日間	40・45・50・55・60・65・70歳	○	○	○	○(一部)	有	1,247	216	住民健診(集団)として他の検診と同時実施(土日含む)
新上五島町	妊産婦健診	通年	妊産婦		○	○		無			

歯周疾患検診の実施状況

市区町村名	平成25年度			平成26年度			平成27年度		
	対象者数 人	受診人員 人	受診率 %	対象者数 人	受診人員 人	受診率 %	対象者数 人	受診人員 人	受診率 %
長崎市	23,716	950	4.0%	22,732	1,020	4.5%	21,205	879	4.1%
佐世保市	13,164	386	2.9%	13,241	438	3.3%	12,713	422	3.3%
島原市									
諫早市	7,622	143	1.9%	7,284	74	1.0%	6,870	70	1.0%
大村市									
平戸市	1,848	27	1.5%	2,987	53	1.8%	3,025	80	2.6%
松浦市	1,226	42	3.4%	1,206	36	3.0%	1,206	93	7.7%
対馬市									
壱岐市				289	21	7.3%	319	21	6.6%
五島市	2,205	11	0.5%						
西海市	1,630	28	1.7%	1,515	25	1.7%	1,517	13	0.9%
雲仙市	2,450	42	1.7%	2,353	96	4.1%	2,083	93	4.5%
南島原市	2,658	3	0.1%	2,582	15	0.6%	2,280	8	0.4%
長与町	2,252	101	4.5%	2,263	118	5.2%	2,107	88	4.2%
時津町	1,605	112	7.0%	1,610	123	7.6%	1,375	75	5.5%
東彼杵町	534	50	9.4%	444	46	10.4%	444	46	10.4%
川棚町	754	6	0.8%	786	1	0.1%			
波佐見町	743	55	7.4%	754	55	7.3%	771	44	5.7%
小値賀町									
佐々町	450	53	11.8%	445	57	12.8%	411	69	16.8%
新上五島町									
(小計)合計	62,857	2,009	3.2%	60,491	2,178	3.6%	56,326	2,001	3.6%
実施市町数(21市町中)	15			15			14		
実施率	71.4%			71.4%			66.7%		
参考全国実施率	58.60%			60.40%			3月末頃公表		

※歯周疾患検診対象者：40歳、50歳、60歳、70歳の住民
 ※健康増進事業による補助事業(国1/3、県1/3、市町1/3)
 ※全国実施率は「平成24年度地域保健・健康増進事業報告」を参照

6. 高齢者歯科保健

市町名	事業名	期間回数	対象者	事業種			健康増進法	健診データ集計の有無	年間対象者数	対象者実績	備考	
				相談	教育	診査						
長崎市	歯周疾患検診	通年	満70・80歳の方		○	○	○	有	8,365	166		
佐世保市	歯の優良高齢者コンテスト	1回	8020達成者			○		有		34		
島原市	成人歯科相談	13回	65歳以上	○	○			無		178	DHによる歯科相談ブラッシング指導	
	健康教育講座	1回	高齢者学級		○			無		21	歯科医師による講話	
諫早市	成人歯科検診	通年	70歳			○	○	有	1,245	14	40・50・60歳も実施	
大村市	介護予防教室	15回	65歳以上		○			無		194		
	8020表彰	9～10月	8020達成者		○	○		有		11	4名表彰	
	歯周疾患検診(再掲)	通年	18～74歳の市民	○	○	○		有		135		
平戸市	歯周疾患検診	6月～3月	40・45・50・55・60・65・70歳	○	○	○	○	有	2,988	80		
松浦市	歯周疾患検診	集団検診と一緒に土曜日午後と日曜日の4日間、医院対応(12月末)	40・50・60・70歳	○	○	○	○	有	1,104	93	一般検診と同じ場所で実施(出張検診)土曜午後、日曜終日4日間一部医院対応(12月末)	
対馬市	よい歯の高齢者表彰	11月	80歳以上			○		無		31		
	8020達成者調査	4月～9月	満80歳の方			○		無		134	歯科医院受診者を調査	
壱岐市	介護予防教室	23回	65歳以上	○	○			有		355		
五島市	無											
西海市	口腔機能向上事業	25回	一般高齢者							444		老人クラブ、高齢者大学にて口腔機能に関する講話
	口腔機能向上事業											基本チェックリストにて口腔機能の低下の該当者に対し、助言、口腔体操や口腔に関するパンフレットを配布
	介護予防事業「若返り教室」	11教室	一般高齢者							115		口腔機能向上の講和、実技、個人評価を実施

市町名	事業名	期間回数	対象者	事業種			健康増進法	健診データ集計の有無	年間対象者数	対象者実績	備考
				相談	教育	診査					
雲仙市	歯周病予防検診	通年	20～70歳 (5年きざみ)	○	○	○		有		123	雲仙市・島原市・南島原市の歯科で実施
	特定健診時歯科相談	特定健診時	40歳以上	○				無		1,021	DHによる歯科相談 口腔ケア指導
南島原市	歯周病予防検診	通年	65～74歳	○	○	○		有		43	雲仙市・島原市・南島原市の歯科で実施
	特定健診時歯科相談	特定健診時 51回	40歳以上	○				無		1,801 /50回	DHによる歯科相談 口腔ケア指導
長与町	無										
時津町	無										
東彼杵町	歯周疾患検診(再掲)	10～12月	30・40・50・ 60・70歳	○	○	○		有	515	51	
	8020コンテスト	10～12月	8020達成者		○	○		有		5	5名表彰
川棚町	歯周疾患検診(再掲)	通年	高齢者の年齢 制限なし	○	○	○	○	有		4	成人歯科保健でも計上(うち65歳以上の受診者は4名)
波佐見町	歯周疾患検診(再掲)	8日	70歳以上	○		○		有		55	特定健診と同時実施
	歯科相談(再掲)	12日	70歳以上	○				無		215	
	8020コンテスト	8月～9月	8020達成者		○	○		有			4名表彰
小値賀町	歯科保健講演会	1回	65歳以上の 高齢者		○			無	7	7	従事者研修会と併せて実施
佐々町	歯周疾患検診	17日間	40・45・50・ 55・60・65・70 歳	○	○	○	○(一部)	有	1,274	216	住民健診(集団)として他の検診と同時実施(土日含む)
新上五島町	無										

地域支援事業の実施状況(1次予防事業と2次予防事業)

市町名	事業名	期間回数	場所	年間対象者数	対象者実績	協力歯科医	協力歯科衛生士	備考
長崎市	地域における口腔ケア支援事業		特別養護老人ホーム ①オレンジの丘 ②いこいの園		40	2	2	長崎市委託
	口腔ケア指導事業 (一次予防事業対象者)	計90回	市内公民館・集会所・ふれあいセンター等		1,768	0	県歯科衛生士会長崎支部(延261)	長崎市による委託教室型
	口腔改善指導事業 (二次予防事業対象者訪問)	通年	対象者自宅		4		県歯科衛生士会長崎支部(延8)	長崎市による委託訪問型
	介護予防事業「健康教室」	通年	香焼公民館		7	1	県歯科衛生士会長崎支部(延べ8)	長崎県歯科衛生士会による事業
			戸石地区公民館		4	1		
片町集会所				16	1			
北公民館				29	1			
佐世保市	無							
島原市	高齢者ふれあいサロン	20回	保健センター 各地公民館		344		島原南高 歯科衛生士会	歯科健康教育
諫早市	二次予防事業「お顔若返りお口の教室」	通年	地域の公民館等		実20 延36			
	二次予防事業「お口の教室」	通年	事業所		実76 延76			
	一次予防事業「元気いっぱい健口教室」	1回			40	諫早市 歯科医師会		
	一次予防事業「元気いっぱいお口の教室」	17回			279		県歯科衛生士会諫早支部	
大村市	楽笑会	4回	出張所1ヶ所		41	1	包括支援センター1名	口腔ケア講話・ 実技指導
平戸市	はつらつ教室 (介護予防事業)	11回	各公民館		220	歯科医師会	歯科衛生士	口腔ケア講話・ 実技指導
松浦市	無							
対馬市	お口の健康教室	2回	豊玉ふれあい広場 対馬市交流センター		37		1	対馬市嘱託 歯科衛生士
	介護予防教室	2回	対馬市交流センター 小浦公民館		74		1	対馬市嘱託 歯科衛生士
	訪問歯科指導	3回	ほのぼの(施設)等		43		1	対馬市嘱託 歯科衛生士
壱岐市	2次予防対象者指導事業	6回	公共施設		144	歯科医師会	歯科衛生士会	
	お口の健康チェック券	12回	各歯科医院		12	歯科医師会		
五島市	介護予防フェスタ	1回	保健福祉センター			1	3	65歳以上
西海市	無							
雲仙市	一般高齢者教室	22回	保健センター		222		島原南高 歯科衛生士会	65歳以上講話・ 相談・指導
南島原市	老人クラブ・介護予防自主グループ等 歯科教育	24回	保健センター		217		島原南高 歯科衛生士会	65歳以上講話・ 相談・指導

市町名	事業名	期間回数	場所	年間対象者数	対象者実績	協力歯科医	協力歯科衛生士	備考
長与町	無							
時津町	介護予防ボランティア養成講座	1回			67		1	
東彼杵町	からだ元気アップ講座	2回	町内2ヶ所 (彼杵・千綿)		10		1	
	よんなっせ	3回	総合会館		62		1	
川棚町	元気アップ教室 (ミニデイサービス)	5～3月 18回	石木公民館 いきがいセンター	57	延363	無	1	
波佐見町	高齢受給者証説明会	12回	役場	96	68	0	2	70歳到達者 歯科相談を含む
小値賀町	ひばり会	1回	福祉センター2階	33	33	無	無	
佐々町	介護予防出前講座	6	各地区町内会	98	無	無		
新上五島町	無							

平成 27 年度長崎県後期高齢者医療広域連合「お口“いきいき”健康支援（口腔ケア）事業」報告書

【結果】

1) 受診者数

受診者数は、合計 705 名（うち 2 名が性別・年齢が不明であった）であった。性別にみると、男性 303 名、女性 400 名であった。年齢区分別にみると、80 歳未満 484 名、80-84 歳 152 名、85 歳以上 67 名であった。性別にみた年齢区分割合には差はみられなかった。

	年齢区分			合計	p値
	80歳未満	80-84歳	85歳以上		
男性	204	74	25	303	0.22
	67.3%	24.4%	8.3%	100.0%	
女性	280	78	42	400	100.0%
	70.0%	19.5%	10.5%	100.0%	
合計	484	152	67	703	100.0%
	68.8%	21.6%	9.5%	100.0%	

2) 生活の評価

食事について初回時に「全くおいしくない」「あまりおいしくない」あるいは「ふつう」と回答した者は 132 名であった。うち最終回時に「まあまあおいしい」あるいは「おいしい」と変化した者は 38 名（28.8%）と有意に改善していた。

会話について初回時に「全く楽しくない」「あまり楽しくない」あるいは「ふつう」と回答した者は 160 名であった。うち最終回時に「まあまあ楽しい」あるいは「楽しい」と変化した者は 29 名（18.1%）と改善があった統計的に有意ではなかった。

表情の豊かさについて初回時に「全く豊かではない」「あまり豊かではない」あるいは「ふつう」と回答した者は 208 名であった。うち最終回時に「まあまあ豊かである」あるいは「豊かである」と変化した者は 49 名（23.6%）と有意に改善していた。

	食事(最終回)		合計	p値 ^{a)}
	全くおいしくない～ふつう	(まあまあ)おいしい		
食事(初回)				
全くおいしくない～ふつう	94	38	132	<0.01
	71.2%	28.8%	100.0%	
(まあまあ)おいしい	17	528	545	100.0%
	3.1%	96.9%	100.0%	
合計	111	566	677	100.0%
	16.4%	83.6%	100.0%	

^{a)} McNemar 検定

	会話(最終回)		合計	p値 ^{a)}
	全く楽しくない～ふつう	(まあまあ)楽しい		
会話(初回)				
全く楽しくない～ふつう	131	29	160	1.00
	81.9%	18.1%	100.0%	
(まあまあ)楽しい	30	485	515	100.0%
	5.8%	94.2%	100.0%	
合計	161	514	675	100.0%
	23.9%	76.1%	100.0%	

^{a)} McNemar 検定

	表情(最終回)		合計	p値 ^{a)}
	全く豊かでない～ふつう	(まあまあ)豊か		
表情(初回)				
全く豊かでない～ふつう	159	49	208	<0.01
	76.4%	23.6%	100.0%	
(まあまあ)豊か	25	443	468	100.0%
	5.3%	94.7%	100.0%	
合計	184	492	676	100.0%
	27.2%	72.8%	100.0%	

^{a)} McNemar 検定

3) お口の「いきいき」度

お口の基本チェックリスト(3項目)およびお口の評価(お口の衛生状態、お口の機能、唾液分泌機能、飲み込み機能で構成される10項目)の13項目の合計点を用いてお口「いきいき」度を算出した。お口「いきいき」度は、合計点によって30-26点「A」、25-20点「B」、19-10点「C」と3区分しAが最もお口「いきいき」度が良好であると判定した。

初回時に、お口「いきいき」度が最も不良である「C」と判定された者は5名であった。うち最終回時に「B」に改善した者は2名(40.0%)、「A」に改善した者は0名であった。

初回時に、お口「いきいき」度が中等度である「B」と判定された者は195名であった。うち最終回時に「A」に改善した者は90名(46.2%)であった。

お口の「いきいき」度の初回時と最終回時との変化は、統計的に有意であった。

	お口いきいき度(最終回)			合計	p値
	C 19-10点	B 25-20点	A 30-26点		
お口いきいき度(初回)					
C 19-10点	3	2	0	5	<0.01
	60.0%	40.0%	0.0%	100.0%	
B 25-20点	1	104	90	195	100.0%
	.5%	53.3%	46.2%	100.0%	
A 30-26点	0	25	437	462	100.0%
	0.0%	5.4%	94.6%	100.0%	
合計	4	131	527	662	100.0%
	.6%	19.8%	79.6%	100.0%	

McNemar-Bowker 検定

4) 歯の状況

歯の本数が「20本以上」と診断された者の割合は、全体で432名(62.5%)であった。「20本以上」と診断された者の割合は、年齢区分がすすむにつれて、有意に小さかった。

入れ歯を含まずに上下咬み合っている歯の本数が「20本以上」と判断された者の割合は、全体で315名(45.6%)であった。「20本以上」と判断された者の割合は、今ある歯の本数と同様の傾向であった。

入れ歯を含んで上下咬み合っている歯の本数が「28本以上」と判断された者は、全体で350名(50.7%)であった。「28本以上」と判断された者の割合は、性別、年齢区分において一定の傾向はみられなかった。

う蝕があると診断された者は、全体で110名(15.9%)であった。う蝕があるとされた者の割合は、性別、年齢区分において一定の傾向はみられなかった。

	歯の本数			合計	p値
	0-9本	10-19本	20本以上		
男性	43	60	194	297	0.40
	14.5%	20.2%	65.3%	100.0%	
女性	68	88	238	394	100.0%
	17.3%	22.3%	60.4%	100.0%	
合計	111	148	432	691	100.0%
	16.1%	21.4%	62.5%	100.0%	

	歯の本数			合計	p値
	0-9本	10-19本	20本以上		
80歳未満	62	91	322	475	<0.01
	13.1%	19.2%	67.8%	100.0%	
80-84歳	30	38	82	150	
	20.0%	25.3%	54.7%	100.0%	
85歳以上	19	18	28	65	
	29.2%	27.7%	43.1%	100.0%	
合計	111	147	432	690	
	16.1%	21.3%	62.6%	100.0%	

	咬合している歯の本数			合計	p値
	0-9本	10-19本	20本以上		
男性	75	79	143	297	0.18
	25.3%	26.6%	48.1%	100.0%	
女性	125	97	172	394	
	31.7%	24.6%	43.7%	100.0%	
合計	200	176	315	691	
	28.9%	25.5%	45.6%	100.0%	

	咬合している歯の本数			合計	p値
	0-9本	10-19本	20本以上		
80歳未満	114	121	240	475	<0.01
	24.0%	25.5%	50.5%	100.0%	
80-84歳	53	42	55	150	
	35.3%	28.0%	36.7%	100.0%	
85歳以上	33	12	20	65	
	50.8%	18.5%	30.8%	100.0%	
合計	200	175	315	690	
	29.0%	25.4%	45.7%	100.0%	

	咬合している歯の本数（義歯を含む）			合計	p値
	0-19本	20-27本	28本以上		
男性	16	132	149	297	0.74
	5.4%	44.4%	50.2%	100.0%	
女性	26	167	201	394	
	6.6%	42.4%	51.0%	100.0%	
合計	42	299	350	691	
	6.1%	43.3%	50.7%	100.0%	

	咬合している歯の本数（義歯を含む）			合計	p値
	0-19本	20-27本	28本以上		
80歳未満	30	216	229	475	0.18
	6.3%	45.5%	48.2%	100.0%	
80-84歳	9	63	78	150	
	6.0%	42.0%	52.0%	100.0%	
85歳以上	3	20	42	65	
	4.6%	30.8%	64.6%	100.0%	
合計	42	299	349	690	
	6.1%	43.3%	50.6%	100.0%	

	齧蝕の有無		合計	p値
	なし	あり		
男性	241	56	297	0.07
	81.1%	18.9%	100.0%	
女性	340	54	394	
	86.3%	13.7%	100.0%	
合計	581	110	691	
	84.1%	15.9%	100.0%	

	齧蝕の有無		合計	p値
	なし	あり		
80歳未満	395	80	475	0.47
	83.2%	16.8%	100.0%	
80-84歳	131	19	150	
	87.3%	12.7%	100.0%	
85歳以上	55	10	65	
	84.6%	15.4%	100.0%	
合計	581	109	690	
	84.2%	15.8%	100.0%	

5) 歯周（歯ぐき）の状況

歯周の状況が「かなり進行した歯周病」であると判断された者は、全体で53名（7.9%）であった。歯周の状況が「かなり進行した歯周病」であると判断された者の割合は、男性が大きい傾向があった。また、年齢別にみると、「かなり進行した歯周病」であると判断された者の割合は、年齢区分がすすむにつれて統計的に有意に大きかった。

	歯周の状況			合計	p値
	軽い炎症まで	進行した歯周病	かなり進行した歯周病		
男性	183	79	30	292	0.07
	62.7%	27.1%	10.3%	100.0%	
女性	262	91	23	376	
	69.7%	24.2%	6.1%	100.0%	
合計	445	170	53	668	
	66.6%	25.4%	7.9%	100.0%	

	歯周の状況			合計	p値
	軽い炎症まで	進行した歯周病	かなり進行した歯周病		
80歳未満	325	104	34	463	0.04
	70.2%	22.5%	7.3%	100.0%	
80-84歳	87	45	13	145	
	60.0%	31.0%	9.0%	100.0%	
85歳以上	32	21	6	59	
	54.2%	35.6%	10.2%	100.0%	
合計	444	170	53	667	
	66.6%	25.5%	7.9%	100.0%	

6) お口の状況の説明

口腔診査の結果、「むし歯」「歯周病」「入れ歯」「お口の乾燥」および「飲み込みの機能」のそれぞれの項目において、精密検査や歯科治療が必要と診断された者は、86名(12.2%)、240名(34.0%)、65名(9.2%)、44名(6.2%)、15名(2.1%)であった。性別にみた精密検査や歯科治療が必要とされた者の割合は、「歯周病」では女性と比較して、男性で有意に大きかった。年齢区分別にみた精密検査や歯科治療が必要とされた者の割合は、「入れ歯」において年齢区分がすすむにつれて大きかったが、統計的有意性は認めなかった。

	むし歯	P値	歯周病	P値	入れ歯	P値	口腔乾燥	P値	嚥下機能	P値	その他	P値
男性	42	0.24	120	0.01	25	0.44	15	0.22	5	0.45	16	0.74
	13.9%		39.6%		8.3%		5.0%		1.7%		5.3%	
女性	44		120		40		29		10		19	
	10.9%		29.9%		10.0%		7.2%		2.5%		4.7%	
合計	86		240		65		44		15		35	
	12.2%		34.0%		9.2%		6.2%		2.1%		5.0%	

	むし歯	P値	歯周病	P値	入れ歯	P値	口腔乾燥	P値	嚥下機能	P値	その他	P値
80歳未満	68	0.07	168	0.84	46	0.51	31	0.88	10	0.85	29	0.06
	14.0%		34.7%		9.5%		6.4%		2.1%		6.0%	
80-84歳	11		49		11		8		4		2	
	7.2%		32.2%		7.2%		5.3%		2.6%		1.3%	
85歳以上	7		22		8		4		1		4	
	10.4%		32.8%		11.9%		6.0%		1.5%		6.0%	
合計	86		239		65		43		15		35	
	12.2%		34.0%		9.2%		6.1%		2.1%		5.0%	

【考察】

平成27年度の受診者数は705名であり、経年的に増加していることが示された(平成25年度435名、平成26年度582名)。地域在住の後期高齢者におけるお口「いきいき」健康支援事業が着実に周知されていることが伺えた。今後も、関係団体の協力を得て、後期高齢者のさらなる参加を促す取り組みをすすめ、多くの後期高齢者の参加を期待したい。

生活の評価として、「食事について(どう感じますか)」、「会話について(どう感じますか)」、および「表情の豊かさについて(どう感じますか)」の3項目について自己評価を行った。3回の歯科保健指導を実施した後、同様の自己評価を行ったところ、会話をのぞく、食事と表情の豊かさの項目において、有意な改善がみられた。さらに、歯科医師によるお口の評価(口の衛生状態、口の機能、唾液分泌機能、飲み込み機能)をもとにお口「いきいき」度を3区分で評価した。お口の「いきいき」度についても、3回の歯科保健指導を実施したのちは、有意な改善がみられた。これらの結果は、以前の年度においても同様の傾向がみられており、後期高齢者を対象としたお口「いきいき」健康支援事業は、後期高齢者の口と関連した自覚的評価、および客観的評価ともに改善することが示された。

お口「いきいき」健康支援事業参加者における20本以上の歯を有している者の割合、および歯周の状況としてかなり進行した歯周病を有している者の割合は、それぞれ58.0%、および7.9%であった。地域在住の後期高齢者と比較して、本事業参加者では、口腔内状態や口腔保健行動が良好な者の割合が大きいと予想される。このような口腔内状態や口腔保健行動が良好な者においても、本事業を受診することで、口と関連した自覚的・他覚的評価の改善がみられることが明らかとなった。地域在住の後期高齢者においては、さらなる改善効果が期待できるため、本事業を広く周知し、口の健康支援を必要としている後期高齢者の参加を促す取り組みが必要である。

7. 要支援・要介護者歯科保健

①口腔機能向上事業

市町名	施設名	協力歯科医	契約歯科衛生士	年間対象者数			備考
				要支援	要介護	合計	
事業所単位であるので把握が不可能							

②訪問歯科診療事業

郡市区	実施形態	事業予算	関わる 歯科医師数	年間 対象者	備考
長崎市	在宅寝たきり者及び在宅障害者歯科保健事業		全会員	860	
	訪問歯科診療機器購入	1,500,000			長崎市補助金
佐世保市	無				
島原市	無				
諫早市	訪問歯科診療協力医制度	0	43	不明	
大村市	無				
平戸市	訪問歯科診療協力医制度	0	5	不明	
松浦市	訪問歯科診療協力医制度	0	3	不明	
対馬市	対馬市在宅訪問歯科診療事業	200,000	5	27	対馬市委託事業
壱岐市	無				
五島市	無				
西海市	無				
雲仙市	無				
南島原市	無				
長与町	無				
時津町	無				
東彼杵町	無				
川棚町	無				
波佐見町	無				
小値賀町	無				
佐々町	訪問歯科診療協力医制度	0	4	不明	
新上五島町	無				

③寝たきり等訪問口腔衛生指導事業

市町名	実施形態	老健法	事業予算	関わる 歯科衛生士数	年間 対象者	備考
長崎市	在宅要介護者訪問口腔保健モデル事業		長崎県後期高齢者医療広域連合予算	10	10	長崎県後期高齢者医療広域連合委託
	長崎市在宅訪問口腔衛生指導事業		長崎市予算		0	歯科衛生士会委託
佐世保市				無		
島原市						
諫早市						
大村市						
平戸市						
松浦市						
対馬市						
壱岐市						
五島市						
西海市						
雲仙市						
南島原市						
長与町						
時津町						
東彼杵町						
川棚町						
波佐見町						
小値賀町						
佐々町						
新上五島町						

④各種研修会（障害者対象も含む）

市郡会	開催日	研修会・講習会名	対象者・職種	出席者数	備考
長崎市	H27.5.20	第1回口腔ケア研修会(ベーシックコース)講習・実習	介護職・医療職関係者	84	長崎市共催
	H27.6.10	第2回口腔ケア研修会(アドバンスコース)講習	介護職・医療職関係者	95	
	H27.6.17	第2回口腔ケア研修会(アドバンスコース)実習	介護職・医療職関係者	72	
	H27.7.28	地域医療福祉セミナー(在宅療養支援歯科診療所施設基準研修会)	全会員	64	
	H27.8.21	福祉施設協力歯科医研修会	全会員	50	
	H27.9.10	長崎市地域包括支援センター窓口担当歯科医師会(在宅要介護者訪問口腔保健モデル事業説明会)	全会員	65	
	H27.8.2	長崎市障害者(児)等歯科医療技術者養成事業研修会	歯科衛生士	16	長崎市委託 長崎県歯科衛生士会長崎支部主催
	H27.11.21	口腔リハ研修会	全会員	26	
	H27.12.10	障害者協力歯科医研修会	全会員	18	
	H28.1.21	第3回口腔ケア研修会 講習・実習	障害児(者)を介護される家族・介護職・医療職関係者	32	長崎市共催
H28.2.19	介護老人施設における口腔衛生関連介護サービス説明会	全会員 介護保健施設関係者	39		
佐世保市	H27.4.10	長崎労災病院との周術期連携事業説明会	会員・スタッフ	56	
	H27.6.9	長崎労災病院との周術期連携事業・研修会	会員・スタッフ	98	
	H27.9.5	佐世保広域リハビリテーション広域支援センター研修会	施設職員	80	
	H27.9.9	歯科助手講座「訪問歯科診療・口腔ケア」	市民受講者	22	
	H28.2.19	口腔ケア研修会	内科職員及び関連施設職員	65	
島原市	H27.6.27	在宅高齢者栄養口腔ケア連携事業研修会	看護職・介護職・行政職他	48	
諫早市	H27.7.15	介護予防口腔機能向上業務従事者研修会	歯科医師、歯科衛生士、事業所看護師	22	
大村市	無				
平戸市	H28.3.5	高齢者の栄養および口腔ケア研修会	医科、歯科、介護等関連職種	80	
松浦市	H28.3.5	高齢者の栄養および口腔ケア研修会	医科、歯科、介護等関連職種	80	
対馬市	H27.12.11	口腔機能向上事業従事者研修会	介護支援専門員、保健師、社会福祉士	32	地域リハ関連事業
壱岐市	H28.3.4	口腔ケアハンズオンセミナー	介護等関連職種	30	

市郡会	開催日	研修会・講習会名	対象者・職種	出席者数	備考
五島市	H27.10.19	第1回五島地域口腔機能向上・栄養改善の定例学習会	関係職種	40	地域広域リハ主催
	H.27.11.11	第2回五島地域口腔機能向上・栄養改善の定例学習会	関係職種	40	地域広域リハ主催
	H27.11.25	第3回五島地域口腔機能向上・栄養改善の定例学習会	関係職種	40	地域広域リハ主催
	H27.12.9	第4回五島地域口腔機能向上・栄養改善の定例学習会	関係職種	40	地域広域リハ主催
	H28.1.13	第5回五島地域口腔機能向上・栄養改善の定例学習会	関係職種	40	地域広域リハ主催
	H28.1.27	第6回五島地域口腔機能向上・栄養改善の定例学習会	関係職種	40	地域広域リハ主催
西海市	無				
雲仙市					
南島原市					
長与町	H27.9.30	歯科医師講座「お口の健康について」健康セミナー	町民受講者	55	
時津町	無				
東彼杵町					
川棚町					
波佐見町					
小値賀町	H28.2	学校・地域歯科保健従事者研修会	小中学校教職員、 歯科診療所職員、 診療所職員、母子 保健推進員、行政 スタッフ等	15	
佐々町	H28.3.5	高齢者の栄養および口腔ケア研修会	医科、歯科、介護 等関連職種	80	
新上五島町	無				

8. 障害者歯科保健

①在宅・施設における障害者歯科保健普及啓発活動

市町名	実施形態	事業予算	関わる歯科医師 歯科衛生士数	年間対象者	備考
長崎市	無				
佐世保市	障がい者歯科相談及び健診	佐世保市共催	歯科医師3名	2	佐世保市中央保健福祉センター
島原市	無				
諫早市					
大村市					
平戸市					
松浦市					
対馬市					
壱岐市					
五島市					
西海市					
雲仙市					
南島原市					
長与町					
時津町					
東彼杵町					
川棚町					
波佐見町					
小値賀町					
佐々町					
新上五島町					

②在宅障害者訪問歯科診療事業

市町名	実施形態	事業予算	関わる 歯科医師数	年間対象者	備考
長崎市	長崎市在宅障害者歯科保健指導事業		全会員	96	
佐世保市	無				
島原市					
諫早市					
大村市					
平戸市					
松浦市					
対馬市					
壱岐市					
五島市					
西海市					
雲仙市					
南島原市					
長与町					
時津町					
東彼杵町					
川棚町					
波佐見町					
小値賀町					
佐々町					
新上五島町					

9. 休日・救急歯科医療

市町名	実施の有無	実施形態	事業予算	関わる 歯科医師数	年間対象 者	備考
長崎市	有	長崎市休日救急歯科診療事業 (毎休日2診療所で実施)	962,000	142	640	長崎市 補助金
佐世保市	有	休日在宅当番医制	750,060	113	437	佐世保市 委託
島原市	有	休日在宅当番医制	270,000	24	112	島原市 補助金
諫早市	無					
大村市	有	輪番制	500,000	44	200	
平戸市	無					
松浦市						
対馬市						
壱岐市						
五島市						
西海市						
雲仙市	有	休日在宅当番医制	225,000	21	73	雲仙市 補助金
南島原市	有	休日在宅当番医制	215,000	21	86	南島原市 補助金
長与町	無					
時津町						
東彼杵町						
川棚町						
波佐見町						
小値賀町						
佐々町						
新上五島町						