

特集 1 平成 29 年平均 消費者物価指数（長崎市）の動向

長崎県県民生活部統計課

平成 29 年の長崎市の消費者物価総合指数（平均）は、平成 27 年を 100 として 100.6 でした。

家事用消耗品や通信は下落しましたが、肉類の値上がりや電気代などが上昇したため、総合指数は前年比 0.5% の上昇となりました。

なお、全国の実合指数は 100.4 となり、前年比 0.5% の上昇となりました。

（1）近年の総合指数の動き

近年の総合指数を前年比でみると、平成 20 年は、世界的な原油価格高騰の影響によりガソリンの小売価格が過去最高値を記録するなど、石油製品の大幅値上がりに加え、穀類、菓子類、調理食品や外食といった食料にもその影響が波及し、全体的に値上がりしたことにより、1.2% の大幅な上昇でした。

平成 21 年は、前年の反動による原油価格急落の影響により石油製品が大幅に値下がりしたことに加え、薄型テレビやパソコンなど耐久消費財の値下がりにより、総合指数は前年比 1.0% 下落し、一転して大幅な下落率となりました。

平成 22 年は、4 月から公立高等学校の授業料無償化・高等学校等修学支援金制度が導入されたため、授業料等が大幅に下落したこと、耐久消費財が引き続き下落したことなどにより、総合指数は 0.7% の下落でした。

平成 23 年は、テレビ放送の地上デジタル放送への移行に伴い、薄型テレビ等の需要が急増した反面、価格は値下がり続け、教養娯楽用耐久財の大幅な下落が影響し、総合指数は 0.5% の下落でした。

平成 24 年は、薄型テレビや電気冷蔵庫などの耐久消費財が値下がりしましたが、電気代やガス代などが上昇したため、総合指数は前年比 0.0% の同水準でした。

平成 25 年は、電気代や自動車等関係費が上昇したため、総合指数は 0.2% の上昇でした。

平成 26 年は、平成 26 年 4 月 1 日に消費税が 5% から 8% に引き上げられ、その影響を受けて、総合指数は 2.5% の大幅な上昇でした。

平成 27 年は自動車等関係費やガス代は値下がりしましたが、外食や教養娯楽サービスなどが上昇したため、総合指数は前年比 1.1% の上昇となりました。

平成 28 年は自動車等関係費や光熱費は値下がりしましたが、天候不順等による野菜の値上がりや住居の設備修繕・維持などが上昇したため、総合指数は前年比 0.2% の上昇となりました。

上昇率は各基準年の公表値による。

（図 1、表 1）

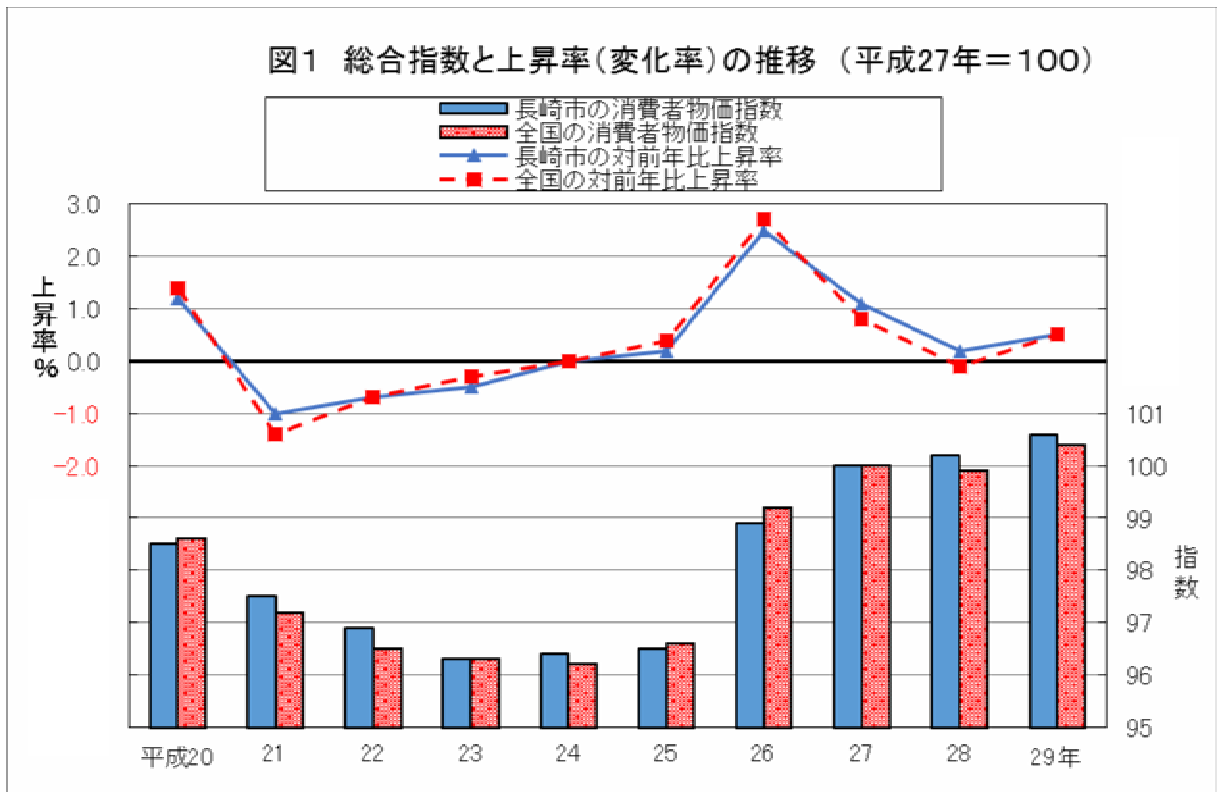


表1 総合指数と変化率の推移

平成27年 = 100

年平均	長崎市		全国	
	総合指数	前年比 (%)	総合指数	前年比 (%)
20年	98.5	1.2	98.6	1.4
21年	97.5	1.0	97.2	1.4
22年	96.9	0.7	96.5	0.7
23年	96.3	0.5	96.3	0.3
24年	96.4	0.0	96.2	0.0
25年	96.5	0.2	96.6	0.4
26年	98.9	2.5	99.2	2.7
27年	100.0	1.1	100.0	0.8
28年	100.2	0.2	99.9	0.1
29年	100.6	0.5	100.4	0.5

(2) 平成 29 年 1 年間の動き

平成 29 年における総合指数の動きを前年同月比で見ると、1 月は上昇、2 月は同水準となったものの、3 月から 12 月は上昇となりました。

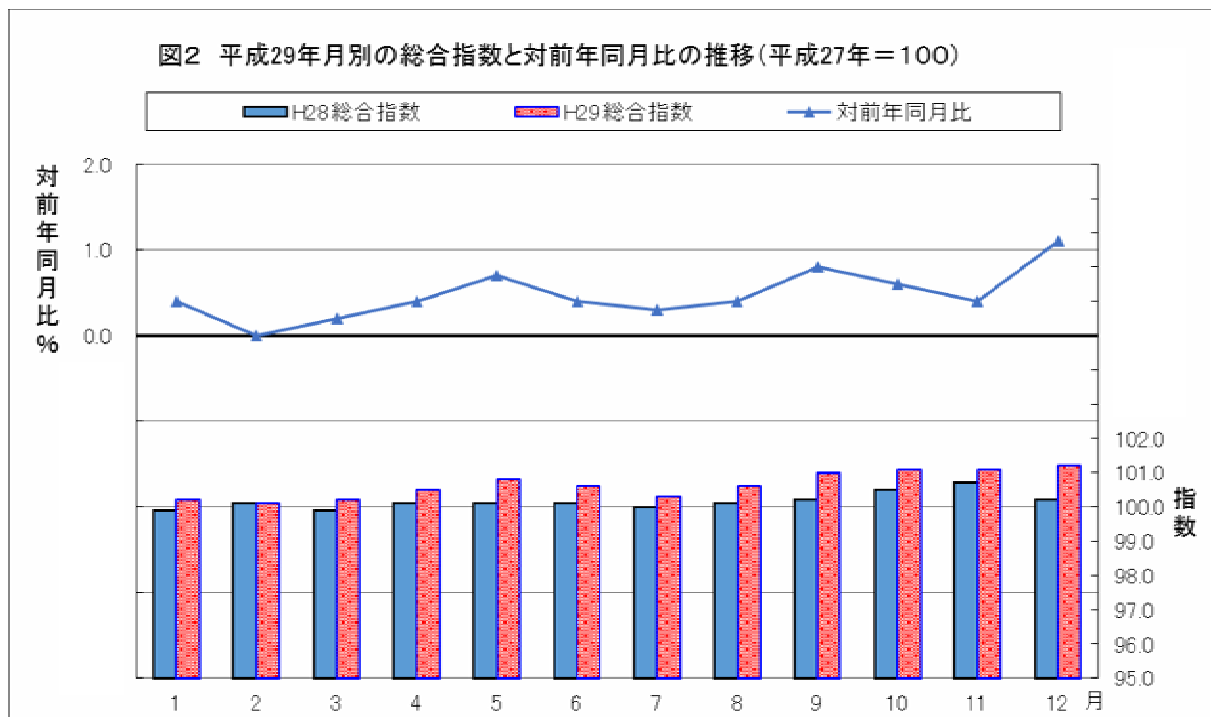
(表 2、図 2)

表2 10大費目指数上昇率(変化率)及び寄与度 - 月別

平成27年 = 100

平成29年	総合	食料	住居	光熱・水道	家具・家事用品	被服及び履物	保健医療	交通・通信	教育	教養娯楽	諸雑費	
ウエイト	10000	2923	2020	869	360	421	413	1245	200	912	636	
指数	1月	100.2	102.6	100.9	94.4	102.4	96.0	100.5	97.8	101.8	100.3	100.6
	2月	100.1	102.2	100.9	94.8	102.3	96.0	100.0	97.3	101.8	100.8	100.6
	3月	100.2	101.9	100.9	95.3	100.2	98.1	100.2	97.1	101.8	101.7	100.9
	4月	100.5	102.1	100.9	96.0	100.4	100.3	101.2	97.6	102.1	101.9	100.8
	5月	100.8	102.1	101.1	97.2	103.1	101.2	101.2	97.7	102.1	101.6	101.2
	6月	100.6	101.3	101.7	97.5	101.6	100.8	101.4	97.8	102.1	101.0	100.8
	7月	100.3	100.6	101.7	97.6	100.7	98.1	101.5	98.2	102.1	101.1	101.2
	8月	100.6	101.1	101.7	97.6	99.9	97.3	103.3	97.8	102.0	102.7	101.3
	9月	101.0	102.5	101.7	97.7	98.4	103.4	103.0	97.3	102.0	101.4	101.1
	10月	101.1	102.4	101.7	97.7	98.6	102.9	102.5	98.2	102.0	101.9	101.1
	11月	101.1	102.3	101.6	97.6	98.1	104.5	102.4	98.7	102.0	102.2	100.6
	12月	101.2	103.0	101.6	97.6	98.0	103.6	102.2	98.7	102.0	101.8	100.6
前月比 (%)	1月	0.1	0.6	0.0	0.4	2.4	3.6	0.3	0.3	0.0	0.7	0.1
	2月	0.1	0.5	0.0	0.4	0.1	0.0	0.5	0.5	0.0	0.5	0.0
	3月	0.1	0.2	0.0	0.6	2.0	2.3	0.2	0.2	0.0	0.9	0.2
	4月	0.3	0.2	0.0	0.7	0.2	2.3	1.0	0.6	0.3	0.2	0.1
	5月	0.3	0.0	0.2	1.3	2.7	0.8	0.0	0.1	0.0	0.3	0.4
	6月	0.2	0.8	0.6	0.3	1.4	0.4	0.2	0.0	0.0	0.6	0.3
	7月	0.3	0.7	0.0	0.0	0.9	2.7	0.1	0.4	0.0	0.1	0.4
	8月	0.2	0.4	0.0	0.1	0.8	0.9	1.8	0.4	0.1	1.5	0.0
	9月	0.4	1.4	0.0	0.1	1.6	6.4	0.3	0.6	0.0	1.2	0.1
	10月	0.1	0.1	0.0	0.0	0.2	0.6	0.5	0.9	0.0	0.5	0.0
	11月	0.0	0.1	0.1	0.1	0.5	1.6	0.1	0.5	0.0	0.3	0.5
	12月	0.1	0.6	0.1	0.0	0.1	0.8	0.2	0.0	0.0	0.4	0.0
前年同月比 (%)	1月	0.4	1.5	0.0	2.7	1.3	0.2	0.0	0.1	1.5	0.5	0.5
	2月	0.0	0.1	0.0	1.9	1.1	0.1	0.7	0.2	1.5	0.5	0.5
	3月	0.2	1.1	0.0	0.9	1.3	1.6	0.3	0.5	1.5	0.8	0.9
	4月	0.4	1.7	0.0	0.5	0.7	2.5	0.1	0.1	0.3	0.2	0.4
	5月	0.7	1.3	0.3	1.4	2.8	0.5	0.2	0.1	0.3	0.3	0.2
	6月	0.4	0.3	0.9	2.5	0.2	0.0	0.6	0.5	0.3	0.2	0.0
	7月	0.3	0.5	0.9	3.2	0.9	0.2	0.9	0.3	0.3	0.5	0.4
	8月	0.4	0.5	0.8	4.0	0.1	1.0	2.4	1.0	0.2	0.6	0.6
	9月	0.8	0.8	0.8	4.5	2.1	0.5	2.0	0.7	0.2	0.6	0.6
	10月	0.6	0.1	0.8	4.5	1.6	0.1	2.0	0.4	0.2	0.2	0.2
	11月	0.4	1.3	0.7	4.2	1.5	2.8	2.0	0.7	0.2	0.8	0.0
	12月	1.1	1.0	0.7	3.8	2.0	4.1	2.0	0.6	0.2	0.8	0.0
寄与度	1月		0.44	0.00	0.23	0.05	0.01	0.00	0.01	0.03	0.05	0.03
	2月		0.06	0.00	0.16	0.04	0.00	0.02	0.02	0.03	0.05	0.03
	3月		0.32	0.00	0.08	0.05	0.07	0.01	0.05	0.03	0.06	0.06
	4月		0.50	0.00	0.04	0.03	0.11	0.01	0.01	0.01	0.02	0.03
	5月		0.38	0.04	0.11	0.10	0.02	0.01	0.02	0.01	0.03	0.02
	6月		0.06	0.16	0.21	0.01	0.00	0.02	0.06	0.01	0.03	0.00
	7月		0.18	0.16	0.27	0.03	0.01	0.03	0.04	0.01	0.05	0.03
	8月		0.15	0.16	0.32	0.00	0.04	0.10	0.14	0.00	0.05	0.04
	9月		0.23	0.16	0.36	0.08	0.02	0.08	0.09	0.00	0.05	0.03
	10月		0.03	0.16	0.36	0.06	0.00	0.08	0.05	0.00	0.02	0.01
	11月		0.38	0.14	0.34	0.05	0.12	0.08	0.09	0.00	0.06	0.00
	12月		0.29	0.14	0.31	0.07	0.17	0.08	0.07	0.00	0.08	0.01

この寄与度は、総合指数前年同月比に対する寄与度である。



(3) 10大費目指数の動き

10大費目指数の動きを前年比で見ると、8費目が上昇し、2費目が下落しました。

食料は肉類の値上がりにより0.4%、住居は家賃の値上がりにより0.5%、光熱・水道は電気代の値上がりにより1.9%、被服及び履物は洋服の値上がりにより0.3%、保健医療は保健医療サービスの値上がりにより0.9%、教育は授業料等の値上がりにより0.6%、教養娯楽は教養娯楽サービスの値上がりにより0.5%、諸雑費は他の諸雑費の値上がりにより0.3%、それぞれ上昇しています。

一方、家具・家事用品は家事用消耗品の値下がりにより0.4%、交通・通信は通信の値下がりにより0.2%、それぞれ下落しています。

また、寄与度(注)に注目してみると、最も上昇に対する寄与度が高かったのは、光熱・水道の0.16、次に食料の0.13で、下落に対する寄与度が高かったのは交通・通信の0.03、家具・家事用品の0.02でした。

(図3・4、表3・4)

注) 寄与度とは、総合指数の上昇・下落に対して、各項目がどれだけ影響したかを表す数字です。

図3 10大費目指数対前年比上昇率(変化率)

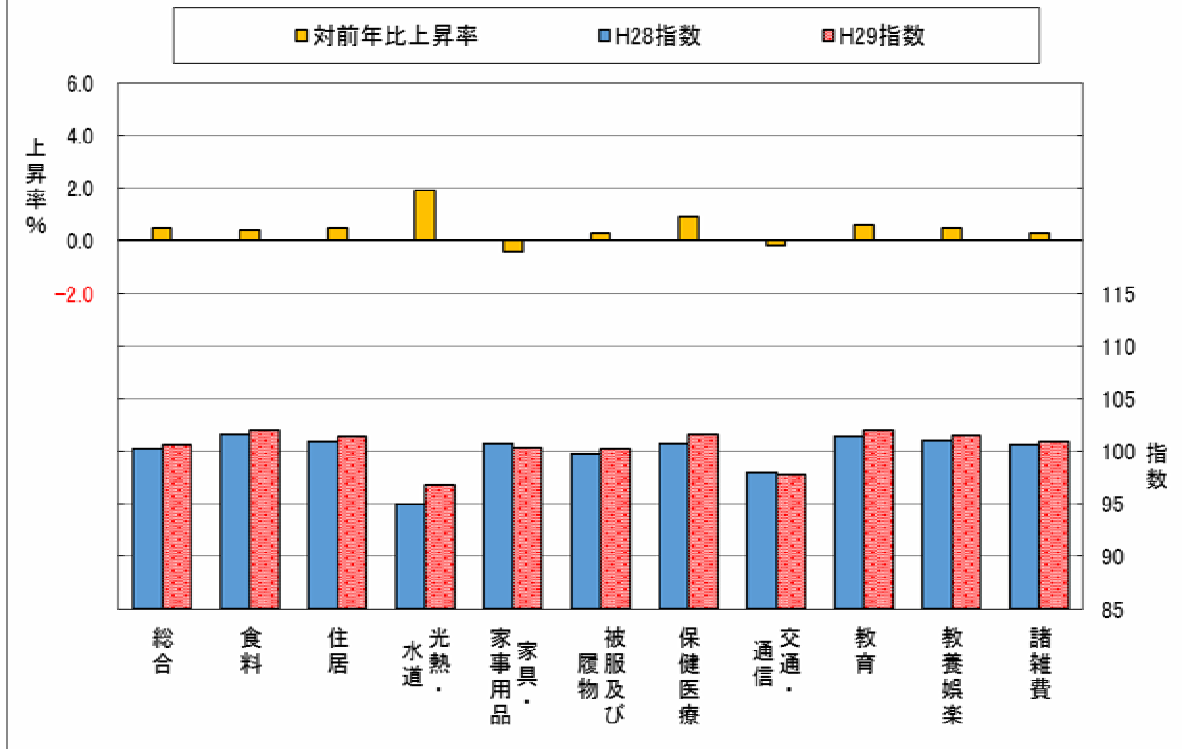


図4 総合指数対前年比上昇率(変化率)に対する10大費目別寄与度

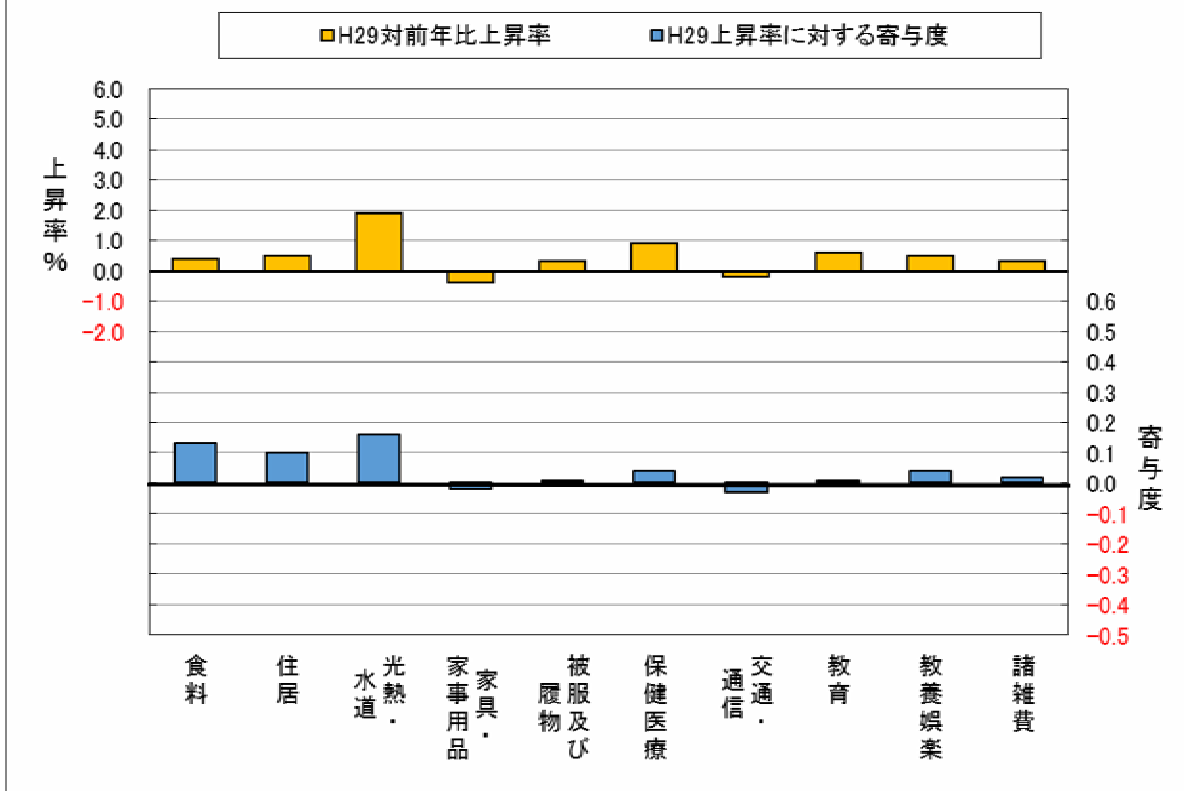


表3 10大費目指数 - 年平均

平成27年 = 100

年	総合	食料	住居	光熱・水道	家具・家事用品	被服及び履物	保健医療	交通・通信	教育	教養娯楽	諸雑費	
ウエイト	10000	2923	2020	869	360	421	413	1245	200	912	636	
指数	H9	98.4	93.5	91.6	91.5	150.4	96.6	98.0	99.9	100.7	132.4	85.0
	10	99.3	94.9	92.6	89.8	145.8	97.5	105.5	99.2	103.7	133.7	85.4
	11	99.5	94.7	93.5	88.6	145.7	99.3	104.6	99.1	105.3	132.4	86.3
	12	99.1	93.4	95.3	89.0	138.0	98.2	103.2	99.2	107.0	129.8	86.8
	13	98.8	93.0	97.8	88.9	135.5	96.3	104.4	98.6	107.6	123.7	87.6
	14	98.4	92.1	99.4	88.7	131.1	96.0	102.2	97.8	108.5	120.5	88.2
	15	97.9	91.3	99.9	88.0	124.2	95.2	104.9	97.8	108.9	118.0	89.3
	16	98.4	92.6	101.7	88.1	118.4	95.5	105.7	97.8	109.2	116.3	90.0
	17	97.6	91.7	100.4	87.6	116.4	94.6	104.9	97.7	109.8	114.6	90.8
	18	97.4	92.3	98.9	88.9	115.6	95.5	104.5	97.4	110.2	111.4	91.7
	19	97.3	92.6	98.7	89.1	114.7	97.4	104.1	97.6	110.5	108.3	91.8
	20	98.5	95.4	98.4	92.3	112.9	98.7	102.9	99.7	110.9	107.3	91.2
	21	97.5	95.7	98.6	90.7	108.3	98.8	101.8	96.1	111.3	103.7	90.3
	22	96.9	95.3	99.0	89.6	104.4	97.2	101.0	96.9	98.5	101.3	91.9
	23	96.3	94.5	99.1	90.7	100.3	96.3	100.2	97.8	96.6	96.7	95.0
	24	96.4	94.3	99.4	93.2	97.3	95.9	98.8	98.2	96.7	96.2	94.9
	25	96.5	94.3	99.3	96.3	92.8	95.3	98.4	99.4	97.9	94.5	95.8
	26	98.9	97.3	99.3	101.3	95.3	98.3	99.3	101.6	99.2	98.0	98.9
	27	100.0	100.0	100.0	100.0	100.0	100.0	100.0	100.0	100.0	100.0	100.0
28	100.2	101.6	100.9	95.0	100.7	99.8	100.7	98.0	101.4	101.0	100.6	
29	100.6	102.0	101.4	96.8	100.3	100.2	101.6	97.8	102.0	101.5	100.9	
前年比(%)	H9	1.4	1.7	1.0	4.1	0.1	2.4	4.2	0.4	4.4	1.7	2.8
	10	0.9	1.5	1.0	1.8	3.0	1.0	7.6	0.7	3.0	1.0	0.5
	11	0.2	0.2	1.0	1.3	0.1	1.9	0.8	0.1	1.5	1.0	1.1
	12	0.4	1.4	2.0	0.4	5.3	1.1	1.3	0.1	1.6	2.0	0.5
	13	0.3	0.5	2.6	0.1	1.8	2.0	1.1	0.6	0.6	4.7	1.0
	14	0.4	0.9	1.7	0.2	3.3	0.3	2.1	0.8	0.8	2.6	0.7
	15	0.5	0.9	0.5	0.8	5.3	0.8	2.6	0.0	0.4	2.0	1.2
	16	0.5	1.4	1.8	0.1	4.7	0.3	0.8	0.0	0.3	1.4	0.9
	17	0.8	1.0	1.3	0.6	1.6	0.9	0.8	0.1	0.5	1.5	0.9
	18	0.2	0.7	1.5	1.5	0.7	1.0	0.4	0.3	0.4	2.8	1.0
	19	0.1	0.3	0.2	0.3	0.8	2.0	0.4	0.2	0.3	2.8	0.1
	20	1.2	3.1	0.3	3.5	1.5	1.3	1.1	2.2	0.3	1.0	0.7
	21	1.0	0.3	0.2	1.7	4.1	0.1	1.1	3.6	0.4	3.3	1.0
	22	0.7	0.4	0.4	1.3	3.5	1.5	0.7	0.8	11.5	2.3	1.8
	23	0.5	0.9	0.1	1.3	3.9	1.0	0.9	1.0	2.0	4.5	3.4
	24	0.0	0.2	0.3	2.7	3.0	0.3	1.4	0.3	0.2	0.6	0.2
	25	0.2	0.0	0.1	3.4	4.6	0.7	0.4	1.3	1.2	1.8	1.0
	26	2.5	3.1	0.1	5.2	2.6	3.2	1.0	2.2	1.3	3.6	3.2
	27	1.1	2.8	0.7	1.3	5.0	1.7	0.7	1.6	0.8	2.1	1.1
28	0.2	1.6	0.9	5.0	0.7	0.2	0.7	2.0	1.4	1.0	0.6	
29	0.5	0.4	0.5	1.9	0.4	0.3	0.9	0.2	0.6	0.5	0.3	
寄与度	H27		0.80	0.14	0.11	0.17	0.07	0.03	0.20	0.02	0.18	0.07
	28		0.47	0.18	0.43	0.03	0.01	0.03	0.25	0.03	0.09	0.04
	29		0.13	0.10	0.16	0.02	0.01	0.04	0.03	0.01	0.04	0.02

この寄与度は、総合指数前年比に対する寄与度である。

(4) 費目別指数の動き

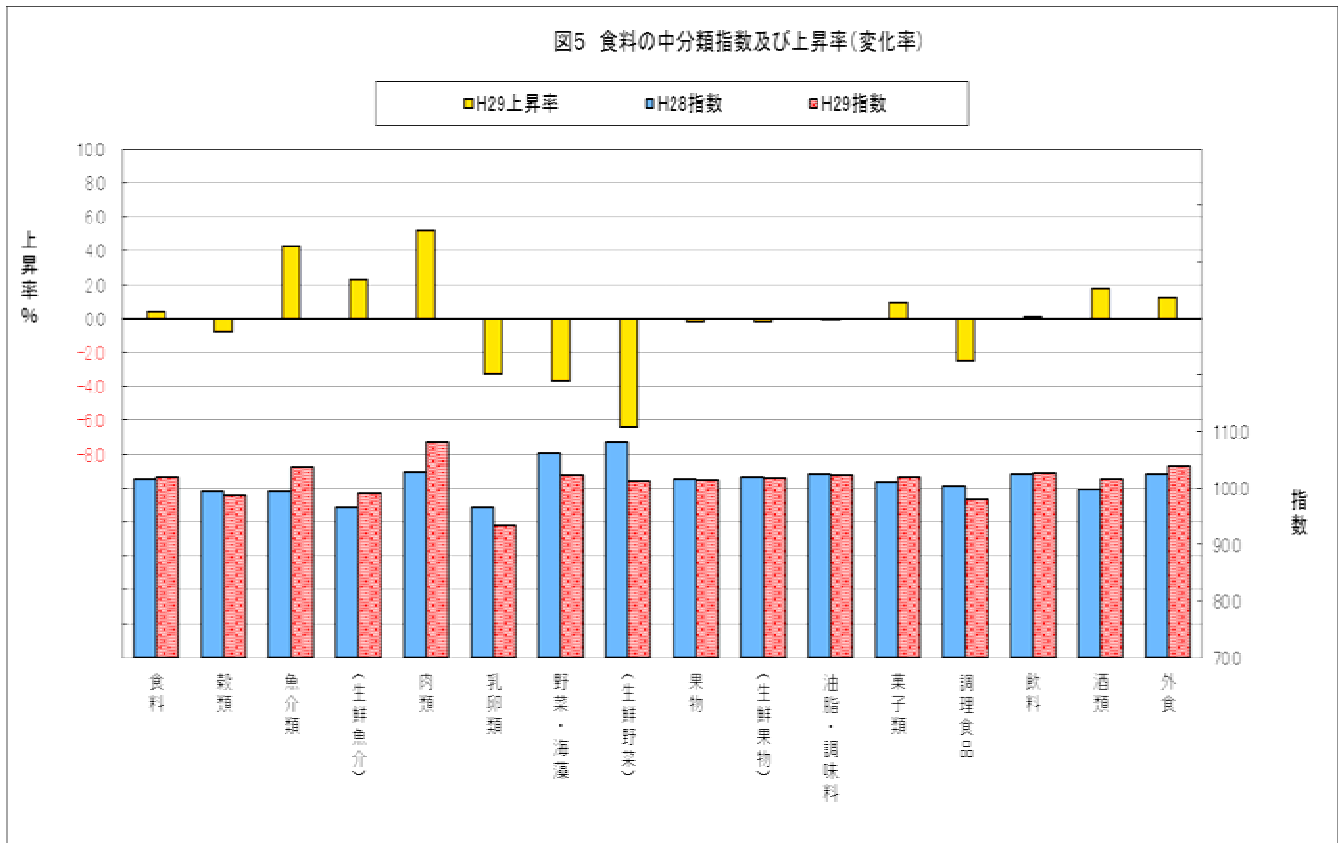
食料

食料は 102.0 となり、前年に比べ 0.4% の上昇でした。

内訳をみると、魚介類は 4.3%、肉類は 5.2%、菓子類は 0.9%、飲料は 0.1%、酒類は 1.8%、外食は 1.2%、それぞれ上昇しました。一方、穀類は 0.8%、乳卵類は 3.3%、野菜・海藻は 3.7%、果物は 0.2%、油脂・調味料は 0.1%、調理食品は 2.5%、それぞれ下落しました。

生鮮食品についてみると、生鮮魚介は 2.3% 上昇し、生鮮野菜は 6.4%、生鮮果物は 0.2%、それぞれ下落しました。

(図 5、表 4)

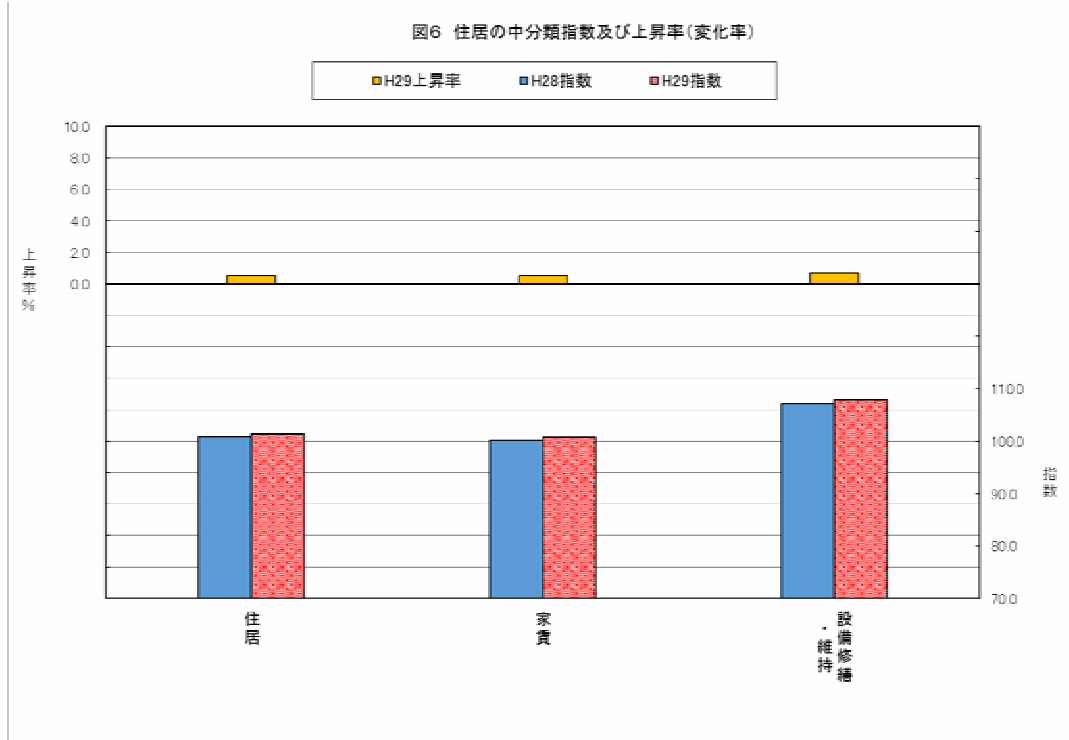


住居

住居は 101.4 となり、前年に比べ 0.5% 上昇しました。

内訳をみると、家賃は 0.5%、設備修繕・維持は 0.7% の上昇でした。

(図 6、表 4)



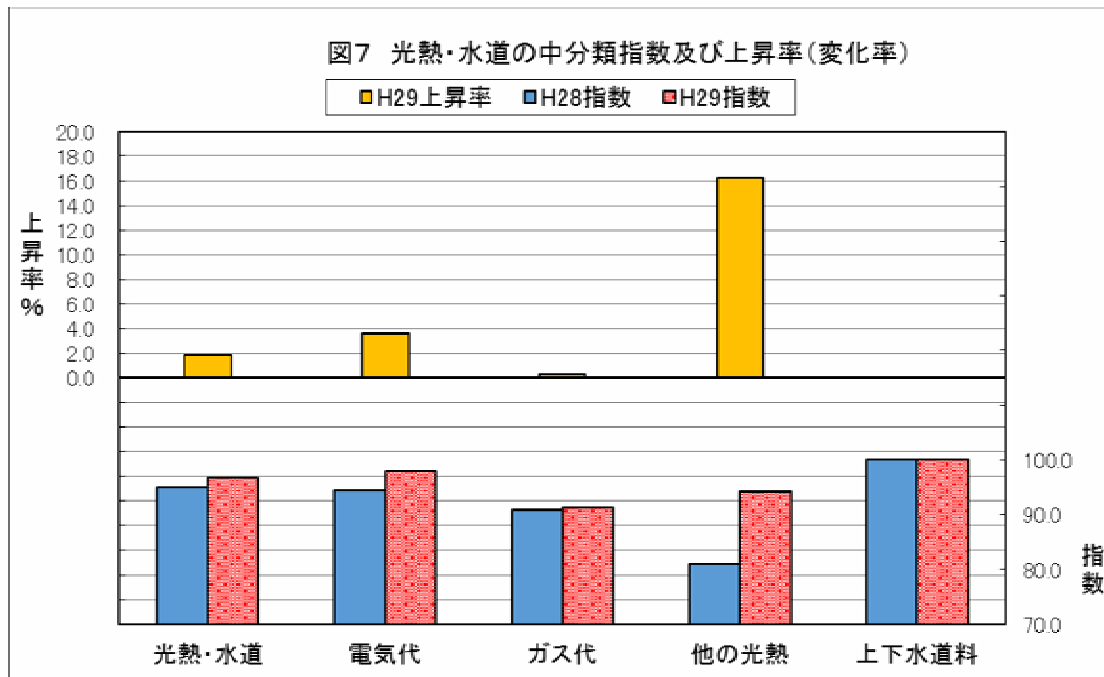
光熱・水道

光熱・水道は 96.8 となり、前年に比べ 1.9% 上昇しました。

内訳をみると、電気代は 3.6%、ガス代は 0.3%、他の光熱は 16.3%、それぞれ上昇しました。

一方、上下水道料は前年と同水準でした。

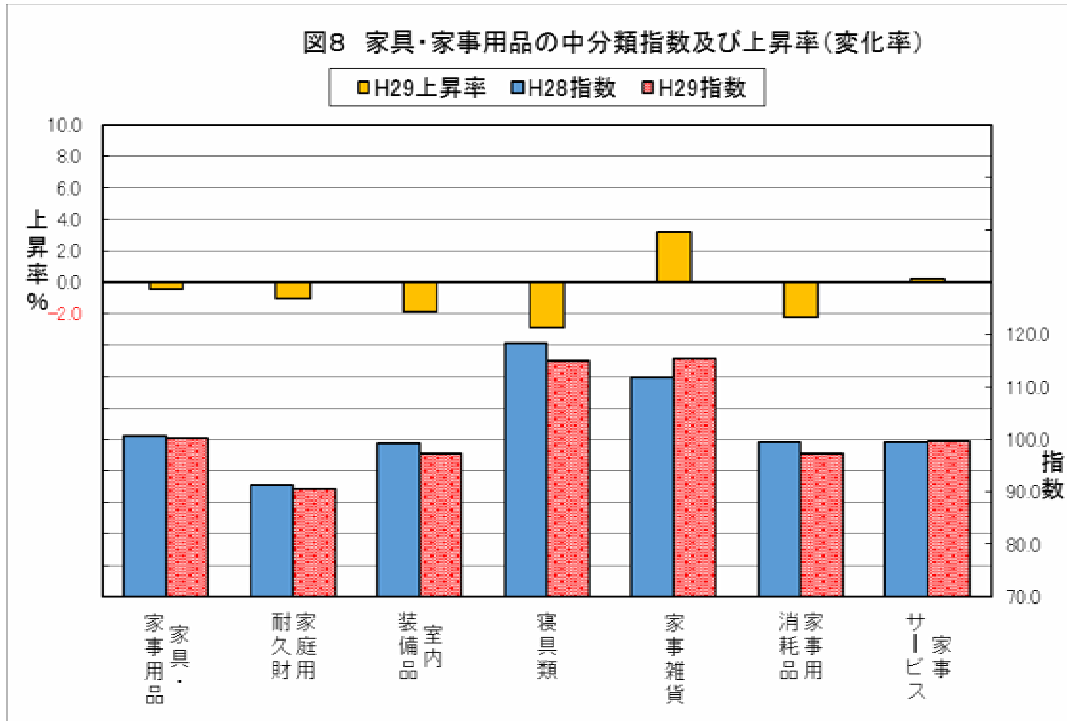
(図 7、表 4)



家具・家事用品

家具・家事用品は100.3となり、前年に比べ0.4%下落しました。

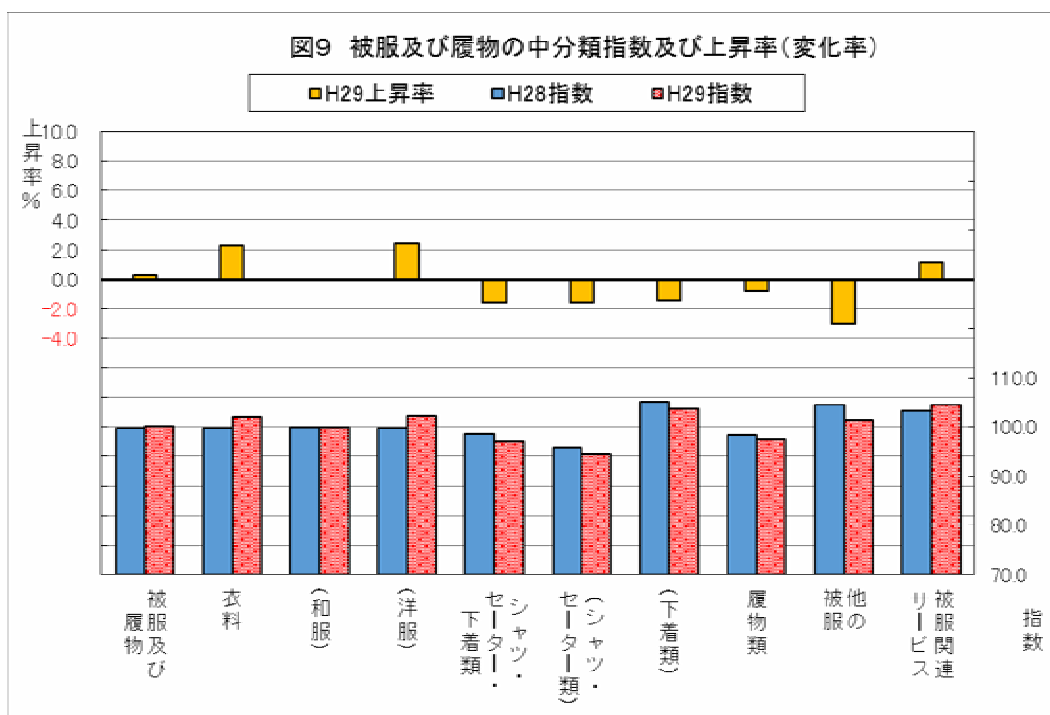
内訳をみると、家事雑貨は3.2%、家事サービスは0.2%、それぞれ上昇しました。一方、家庭用耐久財は1.0%、室内装備品は1.9%、寝具類は2.9%、家事用消耗品は2.2%、それぞれ下落しました。（図8、表4）



被服及び履物

被服及び履物は100.2となり、前年に比べ0.3%上昇しました。

内訳をみると、衣料は2.3%、被服関連サービスは1.1%、それぞれ上昇しました。一方、シャツ・セーター・下着類は1.6%、履物類は0.8%、他の被服は3.0%、それぞれ下落しました。（図9、表4）

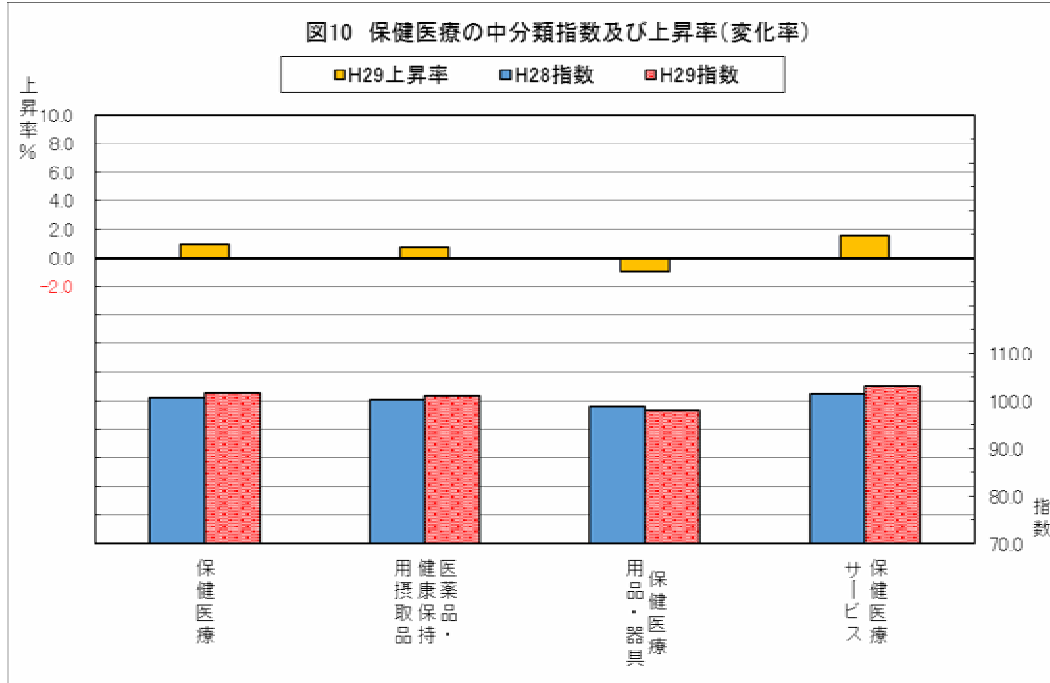


保健医療

保健医療は101.6となり、前年に比べ0.9%上昇しました。

内訳をみると、医薬品・健康保持用摂取品は0.7%、保健医療サービスは1.6%、それぞれ上昇しました。

一方、保健医療用品・器具は1.0%下落しました。（図10、表4）

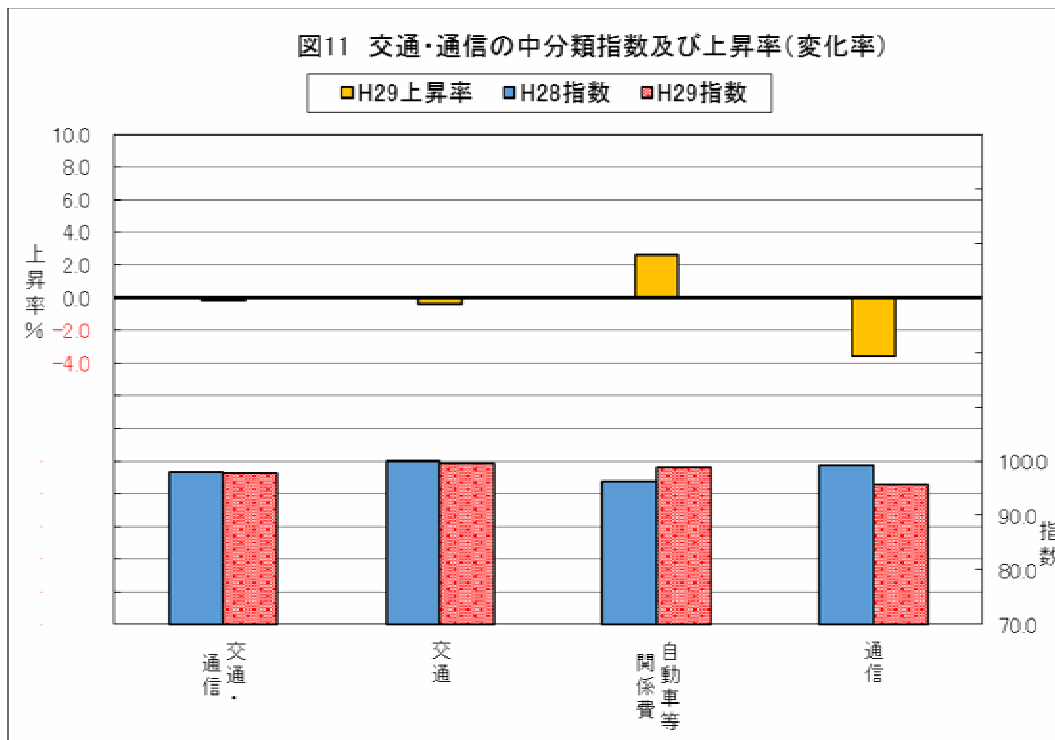


交通・通信

交通・通信は97.8となり、前年に比べ0.2%下落しました。

内訳をみると、自動車等関係費（自転車・駐車料金等）は2.6%上昇しました。

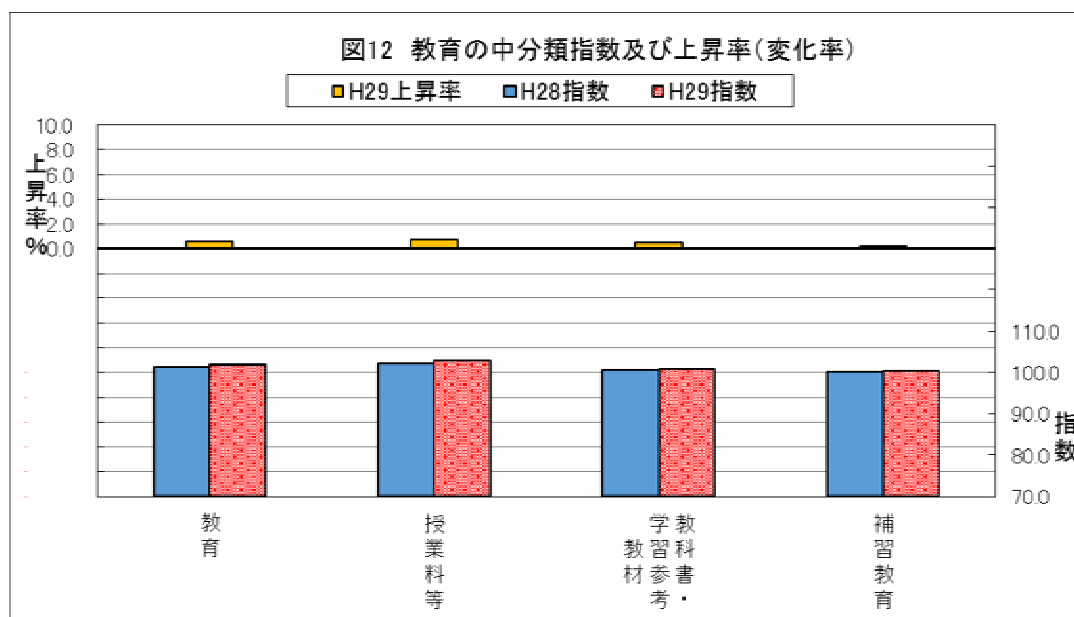
一方、交通は0.4%、通信は3.6%、それぞれ下落しました。（図11、表4）



教育

教育は102.0となり、前年に比べ0.6%上昇しました。

内訳をみると、授業料等は0.7%、教科書・学習参考教材は0.5%、補習教育は0.2%、それぞれ上昇しました。(図12、表4)

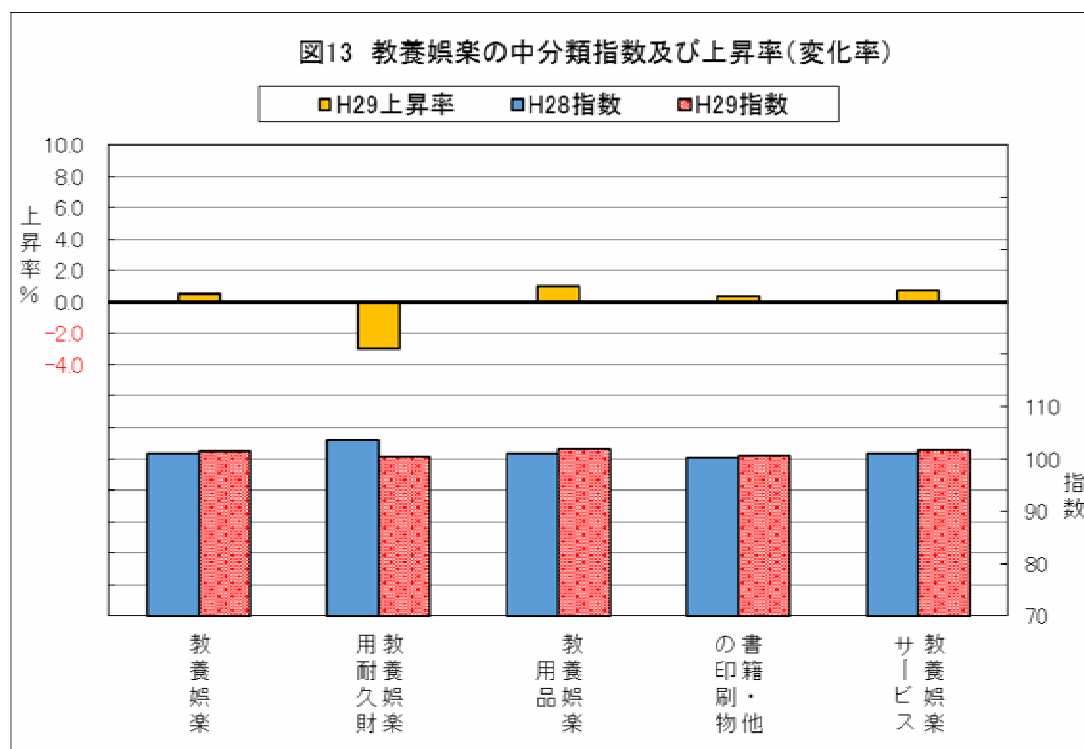


教養娯楽

教養娯楽は101.5となり、前年に比べ0.5%上昇しました。

内訳をみると、教養娯楽用品は1.0%、書籍・他の印刷物は0.4%、教養娯楽サービスは0.7%、それぞれ上昇しました。一方、教養娯楽用耐久財は3.0%下落しました。

(図13、表4)



諸雑費

諸雑費は 100.9 となり、前年に比べ 0.3% 上昇しました。

内訳をみると、理美容サービスは 0.2%、身の回り用品は 0.7%、たばこは 1.0%、他の諸雑費は 0.9% それぞれ上昇しました。一方、理美容用品は 1.0% 下落しました。

(図 1 4、表 4)

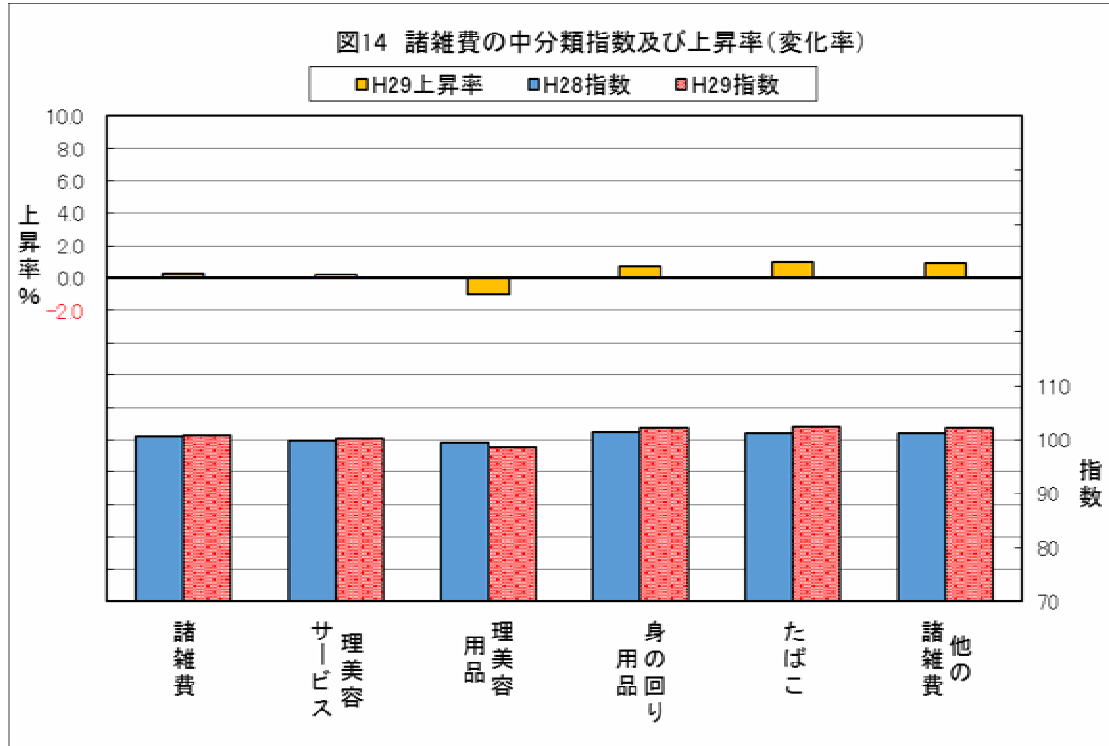


表4 中分類指数(長崎市)

平成27年 = 100

中分類	ウエイト	年平均			前年比(%)			
		29年	28年	27年	29年	寄与度	28年	27年
総合	10000	100.6	100.2	100.0	0.5		0.2	1.1
食料	2923	102.0	101.6	100.0	0.4	0.13	1.6	2.8
穀類	248	98.7	99.4	100.0	0.8	0.02	0.6	1.2
魚介類	282	103.7	99.4	100.0	4.3	0.12	0.6	1.6
生鮮魚介	166	99.0	96.7	100.0	2.3	0.04	3.3	1.2
肉類	302	108.1	102.8	100.0	5.2	0.16	2.8	4.5
乳卵類	126	93.4	96.6	100.0	3.3	0.04	3.4	0.8
野菜・海藻	319	102.2	106.1	100.0	3.7	0.13	6.1	4.5
生鮮野菜	214	101.2	108.1	100.0	6.4	0.15	8.1	6.5
果物	110	101.4	101.6	100.0	0.2	0.00	1.6	9.4
生鮮果物	102	101.7	101.9	100.0	0.2	0.00	1.9	9.0
油脂・調味料	139	102.2	102.4	100.0	0.1	0.00	2.4	5.1
菓子類	240	101.9	101.0	100.0	0.9	0.02	1.0	3.9
調理食品	326	98.0	100.4	100.0	2.5	0.08	0.4	0.7
飲料	152	102.6	102.5	100.0	0.1	0.00	2.5	0.6
酒類	146	101.6	99.7	100.0	1.8	0.03	0.3	1.1
外食	533	103.8	102.5	100.0	1.2	0.07	2.5	3.0
住居	2020	101.4	100.9	100.0	0.5	0.10	0.9	0.7
家賃	1821	100.7	100.2	100.0	0.5	0.09	0.2	0.2
設備修繕・維持	199	107.9	107.1	100.0	0.7	0.02	7.1	5.8
光熱・水道	869	96.8	95.0	100.0	1.9	0.16	5.0	1.3
電気代	371	97.9	94.5	100.0	3.6	0.13	5.5	0.4
ガス代	221	91.3	91.1	100.0	0.3	0.01	8.9	2.8
他の光熱	19	94.2	81.0	100.0	16.3	0.02	19.0	19.4
上下水道料	258	100.0	100.0	100.0	0.0	0.00	0.0	1.0
家具・家事用品	360	100.3	100.7	100.0	0.4	0.02	0.7	5.0
家庭用耐久財	118	90.6	91.4	100.0	1.0	0.01	8.6	8.1
室内装備品	22	97.3	99.2	100.0	1.9	0.00	0.8	4.4
寝具類	23	114.9	118.3	100.0	2.9	0.01	18.3	3.3
家事雑貨	80	115.3	111.8	100.0	3.2	0.03	11.8	6.7
家事用消耗品	97	97.2	99.4	100.0	2.2	0.02	0.6	1.8
家事サービス	20	99.6	99.4	100.0	0.2	0.00	0.6	0.2
被服及び履物	421	100.2	99.8	100.0	0.3	0.01	0.2	1.7
衣料	188	102.1	99.8	100.0	2.3	0.04	0.2	0.0
和服	3	100.0	100.0	100.0	0.0	0.00	0.0	0.6
洋服	185	102.2	99.8	100.0	2.4	0.05	0.2	0.0
シャツ・セーター・下着類	115	97.0	98.6	100.0	1.6	0.02	1.4	3.9
シャツ・セーター類	81	94.3	95.9	100.0	1.6	0.01	4.1	4.8
下着類	34	103.7	105.1	100.0	1.4	0.00	5.1	2.5
履物類	57	97.5	98.3	100.0	0.8	0.00	1.7	2.5
他の被服	35	101.3	104.4	100.0	3.0	0.01	4.4	3.6
被服関連サービス	26	104.4	103.3	100.0	1.1	0.00	3.3	2.0

表4 中分類指数(長崎市)

平成27年 = 100

中分類	ウエイト	年平均			前年比(%)			
		29年	28年	27年	29年	寄与度	28年	27年
保健医療	413	101.6	100.7	100.0	0.9	0.04	0.7	0.7
医薬品・健康保持用摂取品	117	101.0	100.3	100.0	0.7	0.01	0.3	1.7
保健医療用品・器具	67	97.9	98.9	100.0	1.0	0.01	1.1	0.8
保健医療サービス	230	103.0	101.5	100.0	1.6	0.04	1.5	0.8
交通・通信	1245	97.8	98.0	100.0	0.2	0.03	2.0	1.6
交通	230	99.6	100.0	100.0	0.4	0.01	0.0	2.5
自動車等関係費	582	98.8	96.3	100.0	2.6	0.15	3.7	3.8
通信	433	95.7	99.3	100.0	3.6	0.15	0.7	0.4
教育	200	102.0	101.4	100.0	0.6	0.01	1.4	0.8
授業料等	131	102.8	102.1	100.0	0.7	0.01	2.1	1.1
教科書・学習参考教材	8	101.0	100.5	100.0	0.5	0.00	0.5	0.9
補習教育	61	100.3	100.1	100.0	0.2	0.00	0.1	0.3
教養娯楽	912	101.5	101.0	100.0	0.5	0.04	1.0	2.1
教養娯楽用耐久財	47	100.4	103.5	100.0	3.0	0.01	3.5	2.9
教養娯楽用品	200	102.0	101.0	100.0	1.0	0.02	1.0	3.4
書籍・他の印刷物	119	100.7	100.3	100.0	0.4	0.00	0.3	1.3
教養娯楽サービス	547	101.7	101.0	100.0	0.7	0.04	1.0	1.7
諸雑費	636	100.9	100.6	100.0	0.3	0.02	0.6	1.1
理美容サービス	114	100.2	99.9	100.0	0.2	0.00	0.1	0.7
理美容用品	155	98.5	99.5	100.0	1.0	0.02	0.5	1.9
身の回り用品	52	102.1	101.4	100.0	0.7	0.00	1.4	3.9
たばこ	46	102.3	101.2	100.0	1.0	0.00	1.2	1.0
他の諸雑費	269	102.1	101.3	100.0	0.9	0.02	1.3	0.0
(別掲)								
生鮮食品を除く総合 注1)	9517	100.7	100.0	100.0	0.6	0.66	0.0	0.9
持家の帰属家賃を除く総合	8539	100.6	100.2	100.0	0.5	0.38	0.2	1.3
持家の帰属家賃及び生鮮食品を除く総合	8056	100.6	100.0	100.0	0.6	0.48	0.0	1.1
食料(酒類を除く)及びエネルギーを除く総合	6430	100.7	100.5	100.0	0.1	0.10	0.5	1.3
生鮮食品を除く食料 注1)	2440	102.3	101.3	100.0	1.0	0.24	1.3	2.4
生鮮食品 注1)	483	100.5	102.9	100.0	2.3	0.11	2.9	5.0
持家の帰属家賃を除く住居	559	103.1	102.7	100.0	0.4	0.02	2.7	2.2
持家の帰属家賃を除く家賃	360	100.5	100.3	100.0	0.2	0.01	0.3	0.2
エネルギー	793	95.6	91.8	100.0	4.1	0.30	8.2	5.7
教育関係費	277	101.5	101.1	100.0	0.4	0.01	1.1	0.9
教養娯楽関係費	1023	101.3	100.9	100.0	0.4	0.04	0.9	2.0
情報通信関係費	483	97.4	99.3	100.0	1.9	0.09	0.7	0.1

注1) 「生鮮食品」は生鮮魚介・生鮮野菜・生鮮果物

表5 中分類指数(全国)

平成27年 = 100

中分類	ウエイト	年平均			前年比(%)			
		29年	28年	27年	29年	寄与度	28年	27年
総合	10000	100.4	99.9	100.0	0.5		0.1	0.8
食料	2623	102.4	101.7	100.0	0.7	0.19	1.7	3.1
穀類	208	103.2	101.7	100.0	1.5	0.03	1.7	0.8
魚介類	218	107.1	101.8	100.0	5.2	0.12	1.8	3.8
生鮮魚介	125	108.5	101.9	100.0	6.4	0.08	1.9	3.6
肉類	240	103.0	101.6	100.0	1.4	0.03	1.6	4.9
乳卵類	118	99.7	100.3	100.0	0.5	0.01	0.3	3.0
野菜・海藻	289	101.7	103.7	100.0	1.9	0.06	3.7	6.2
生鮮野菜	193	100.8	105.0	100.0	4.0	0.08	5.0	8.7
果物	104	105.8	106.8	100.0	0.9	0.01	6.8	8.1
生鮮果物	97	105.9	107.0	100.0	1.1	0.01	7.0	8.1
油脂・調味料	114	101.0	100.7	100.0	0.3	0.00	0.7	1.0
菓子類	233	103.1	102.5	100.0	0.6	0.01	2.5	4.6
調理食品	313	101.7	101.4	100.0	0.4	0.01	1.4	3.2
飲料	147	100.6	100.3	100.0	0.3	0.00	0.3	1.0
酒類	119	102.7	99.6	100.0	3.1	0.04	0.4	0.1
外食	521	101.1	100.8	100.0	0.3	0.01	0.8	2.1
住居	2087	99.7	99.9	100.0	0.2	0.04	0.1	0.0
家賃	1782	99.4	99.7	100.0	0.3	0.05	0.3	0.3
設備修繕・維持	305	101.5	101.0	100.0	0.5	0.01	1.0	2.0
光熱・水道	745	95.2	92.7	100.0	2.7	0.19	7.3	2.6
電気代	356	95.0	92.1	100.0	3.2	0.10	7.9	0.7
ガス代	181	90.2	90.4	100.0	0.2	0.00	9.6	2.5
他の光熱	41	96.3	77.7	100.0	23.9	0.08	22.3	22.6
上下水道料	167	100.9	100.4	100.0	0.5	0.01	0.4	1.3
家具・家事用品	348	99.1	99.6	100.0	0.5	0.02	0.4	1.5
家庭用耐久財	111	96.1	96.5	100.0	0.5	0.00	3.5	0.7
室内装備品	25	92.9	96.0	100.0	3.3	0.01	4.0	0.5
寝具類	27	102.0	101.4	100.0	0.5	0.00	1.4	3.3
家事雑貨	72	106.1	104.7	100.0	1.3	0.01	4.7	2.8
家事用消耗品	86	97.9	99.7	100.0	1.7	0.02	0.3	1.5
家事サービス	27	100.1	100.0	100.0	0.1	0.00	0.0	0.1
被服及び履物	412	102.0	101.8	100.0	0.2	0.01	1.8	2.2
衣料	174	101.7	101.6	100.0	0.1	0.00	1.6	1.7
和服	6	100.2	100.0	100.0	0.2	0.00	0.0	0.0
洋服	167	101.7	101.7	100.0	0.1	0.00	1.7	1.8
シャツ・セーター・下着類	123	101.4	101.3	100.0	0.1	0.00	1.3	2.5
シャツ・セーター類	87	100.6	100.9	100.0	0.3	0.00	0.9	2.2
下着類	36	103.4	102.3	100.0	1.1	0.00	2.3	3.1
履物類	58	105.2	104.2	100.0	0.9	0.01	4.2	4.2
他の被服	34	100.8	101.0	100.0	0.3	0.00	1.0	1.5
被服関連サービス	24	101.6	100.8	100.0	0.8	0.00	0.8	1.5

表5 中分類指数(全国)

平成27年 = 100

中分類	ウエイト	年平均			前年比(%)			
		29年	28年	27年	29年	寄与度	28年	27年
保健医療	430	101.8	100.9	100.0	0.9	0.04	0.9	0.9
医薬品・健康保持用摂取品	121	99.7	99.9	100.0	0.2	0.00	0.1	1.2
保健医療用品・器具	72	101.3	100.9	100.0	0.4	0.00	0.9	0.7
保健医療サービス	237	103.0	101.4	100.0	1.6	0.04	1.4	0.8
交通・通信	1476	98.3	98.0	100.0	0.3	0.04	2.0	1.9
交通	224	99.8	99.9	100.0	0.1	0.00	0.1	2.4
自動車等関係費	836	99.4	97.0	100.0	2.5	0.20	3.0	4.1
通信	416	95.3	99.1	100.0	3.8	0.16	0.9	0.4
教育	316	102.2	101.6	100.0	0.6	0.02	1.6	1.6
授業料等	216	102.4	101.8	100.0	0.6	0.01	1.8	1.8
教科書・学習参考教材	8	101.0	100.4	100.0	0.6	0.00	0.4	1.5
補習教育	93	101.8	101.2	100.0	0.6	0.01	1.2	1.3
教養娯楽	989	101.3	101.0	100.0	0.4	0.04	1.0	1.9
教養娯楽用耐久財	59	98.0	101.0	100.0	3.0	0.02	1.0	4.4
教養娯楽用品	210	100.8	100.9	100.0	0.1	0.00	0.9	2.2
書籍・他の印刷物	128	100.8	100.3	100.0	0.5	0.01	0.3	1.2
教養娯楽サービス	592	102.0	101.1	100.0	0.8	0.05	1.1	1.6
諸雑費	574	100.9	100.7	100.0	0.3	0.01	0.7	1.0
理美容サービス	118	100.4	100.2	100.0	0.2	0.00	0.2	0.8
理美容用品	145	99.4	100.1	100.0	0.7	0.01	0.1	2.1
身の回り用品	66	101.8	101.3	100.0	0.5	0.00	1.3	3.6
たばこ	44	102.3	101.2	100.0	1.0	0.00	1.2	1.0
他の諸雑費	201	101.8	101.0	100.0	0.7	0.01	1.0	0.4
(別掲)								
生鮮食品を除く総合 注1)	9586	100.2	99.7	100.0	0.5	0.49	0.3	0.5
持家の帰属家賃を除く総合	8501	100.5	99.9	100.0	0.6	0.52	0.1	1.0
持家の帰属家賃及び生鮮食品を除く総合	8087	100.3	99.7	100.0	0.7	0.53	0.3	0.7
食料(酒類を除く)及びエネルギーを除く総合	6713	100.3	100.3	100.0	0.1	0.05	0.3	1.0
生鮮食品を除く食料 注1)	2209	102.1	101.2	100.0	0.9	0.20	1.2	2.4
生鮮食品 注1)	414	104.3	104.6	100.0	0.2	0.01	4.6	6.8
持家の帰属家賃を除く住居	589	100.5	100.4	100.0	0.1	0.01	0.4	0.8
持家の帰属家賃を除く家賃	283	99.4	99.7	100.0	0.3	0.01	0.3	0.3
エネルギー	784	94.6	89.8	100.0	5.3	0.38	10.2	7.2
教育関係費	400	102.4	101.7	100.0	0.6	0.03	1.7	1.7
教養娯楽関係費	1085	101.0	100.8	100.0	0.2	0.03	0.8	1.9
情報通信関係費	476	97.4	99.2	100.0	1.9	0.09	0.8	0.0

注1) 「生鮮食品」は生鮮魚介・生鮮野菜・生鮮果物