
平成 29 年平均 消費者物価指数（長崎市）の動向

長崎県県民生活部統計課

平成 29 年の長崎市の消費者物価総合指数（平均）は、平成 27 年を 100 として 100.6 でした。

家事用消耗品や通信は下落しましたが、肉類の値上がりや電気代などが上昇したため、総合指数は前年比 0.5% の上昇となりました。

なお、全国の実績総合指数は 100.4 となり、前年比 0.5% の上昇となりました。

（1）近年の総合指数の動き

近年の総合指数を前年比で見ると、平成 20 年は、世界的な原油価格高騰の影響によりガソリンの小売価格が過去最高値を記録するなど、石油製品の大幅値上がりに加え、穀類、菓子類、調理食品や外食といった食料にもその影響が波及し、全体的に値上がりしたことにより、1.2% の大幅な上昇でした。

平成 21 年は、前年の反動による原油価格急落の影響により石油製品が大幅に値下がりしたことに加え、薄型テレビやパソコンなど耐久消費財の値下がりにより、総合指数は前年比 1.0% 下落し、一転して大幅な下落率となりました。

平成 22 年は、4 月から公立高等学校の授業料無償化・高等学校等修学支援金制度が導入されたため、授業料等が大幅に下落したこと、耐久消費財が引き続き下落したことなどにより、総合指数は 0.7% の下落でした。

平成 23 年は、テレビ放送の地上デジタル放送への移行に伴い、薄型テレビ等の需要が急増した反面、価格は値下がり続け、教養娯楽用耐久財の大幅な下落が影響し、総合指数は 0.5% の下落でした。

平成 24 年は、薄型テレビや電気冷蔵庫などの耐久消費財が値下がりしましたが、電気代やガス代などが上昇したため、総合指数は前年比 0.0% の同水準でした。

平成 25 年は、電気代や自動車等関係費が上昇したため、総合指数は 0.2% の上昇でした。

平成 26 年は、平成 26 年 4 月 1 日に消費税が 5% から 8% に引き上げられ、その影響を受けて、総合指数は 2.5% の大幅な上昇でした。

平成 27 年は自動車等関係費やガス代は値下がりしましたが、外食や教養娯楽サービスなどが上昇したため、総合指数は前年比 1.1% の上昇となりました。

平成 28 年は自動車等関係費や光熱費は値下がりしましたが、天候不順等による野菜の値上がりや住居の設備修繕・維持などが上昇したため、総合指数は前年比 0.2% の上昇となりました。

※上昇率は各基準年の公表値による。

（図 1、表 1）

図1 総合指数と上昇率(変化率)の推移 (平成27年=100)

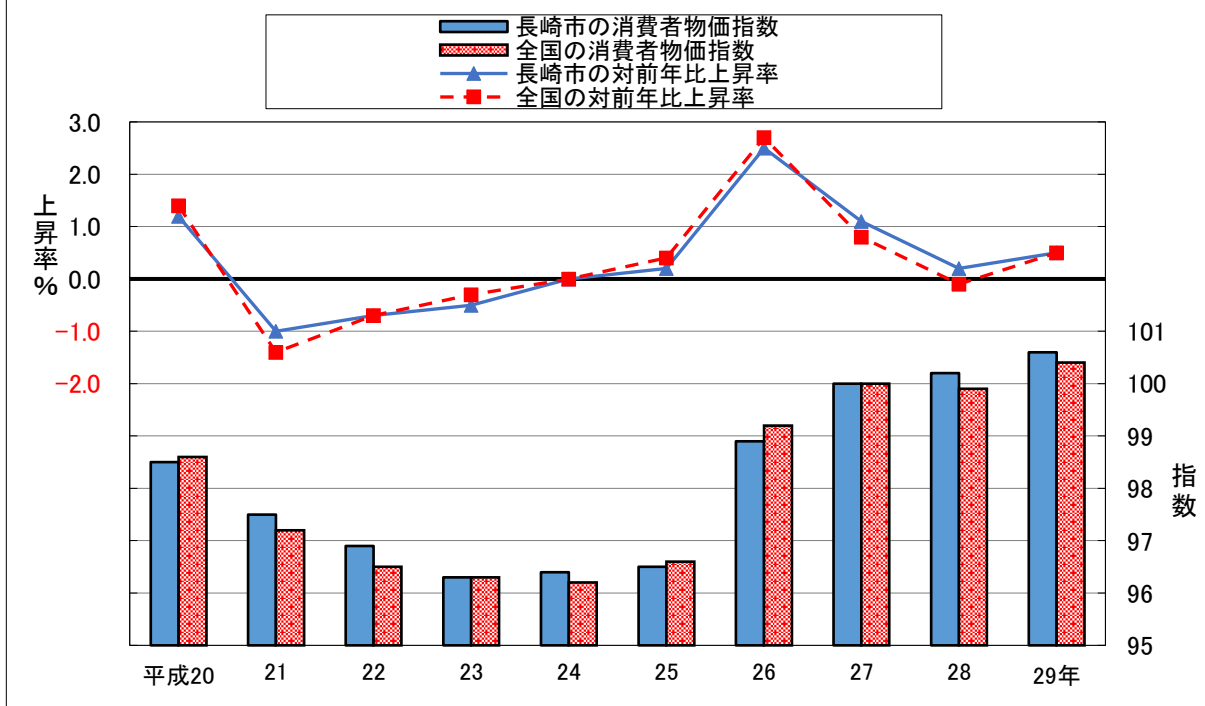


表1 総合指数と変化率の推移

平成27年=100

| 年平均 | 長崎市 | | 全国 | |
|-----|-------|---------|-------|---------|
| | 総合指数 | 前年比 (%) | 総合指数 | 前年比 (%) |
| 20年 | 98.5 | 1.2 | 98.6 | 1.4 |
| 21年 | 97.5 | △ 1.0 | 97.2 | △ 1.4 |
| 22年 | 96.9 | △ 0.7 | 96.5 | △ 0.7 |
| 23年 | 96.3 | △ 0.5 | 96.3 | △ 0.3 |
| 24年 | 96.4 | 0.0 | 96.2 | 0.0 |
| 25年 | 96.5 | 0.2 | 96.6 | 0.4 |
| 26年 | 98.9 | 2.5 | 99.2 | 2.7 |
| 27年 | 100.0 | 1.1 | 100.0 | 0.8 |
| 28年 | 100.2 | 0.2 | 99.9 | △ 0.1 |
| 29年 | 100.6 | 0.5 | 100.4 | 0.5 |

(2) 平成29年1年間の動き

平成29年における総合指数の動きを前年同月比で見ると、1月は上昇、2月は同水準となったものの、3月から12月は上昇となりました。

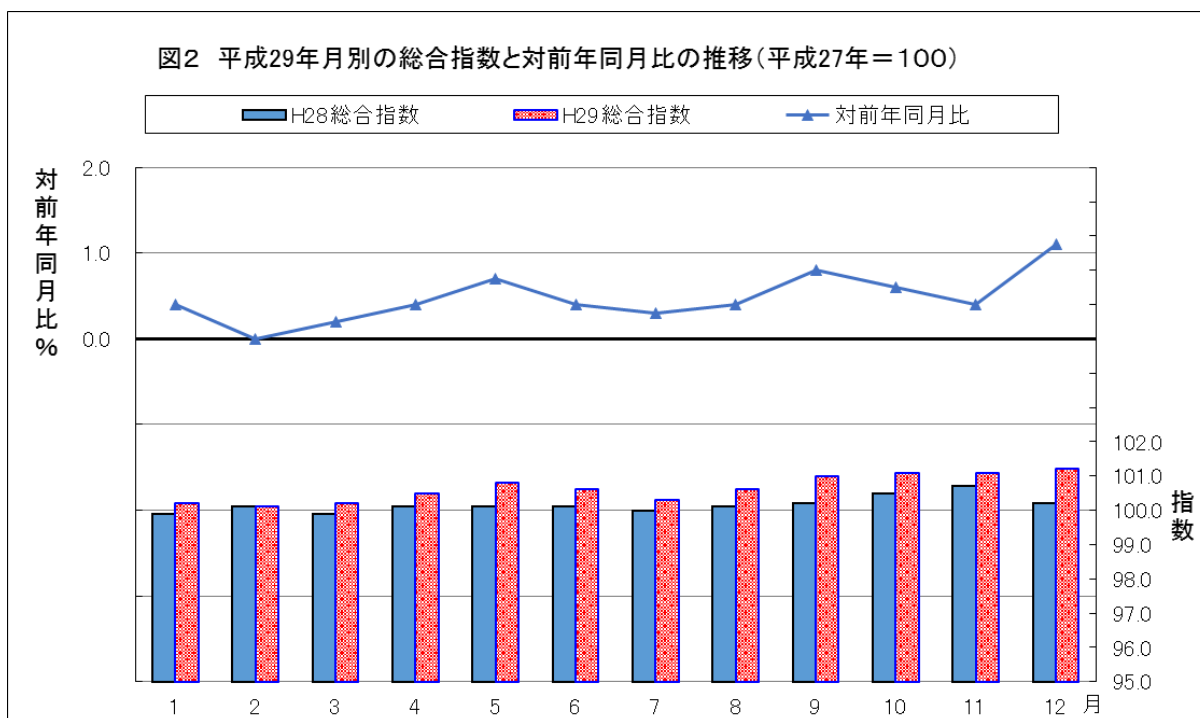
(表2、図2)

表2 10大費目指数上昇率(変化率)及び寄与度一月別

平成27年=100

| 平成29年 | 総合 | 食料 | 住居 | 光熱・水道 | 家具・家事用品 | 被服及び履物 | 保健医療 | 交通・通信 | 教育 | 教養娯楽 | 諸雑費 | |
|----------|-------|-------|--------|-------|---------|--------|--------|--------|--------|-------|-------|--------|
| ウエイト | 10000 | 2923 | 2020 | 869 | 360 | 421 | 413 | 1245 | 200 | 912 | 636 | |
| 指数 | 1月 | 100.2 | 102.6 | 100.9 | 94.4 | 102.4 | 96.0 | 100.5 | 97.8 | 101.8 | 100.3 | 100.6 |
| | 2月 | 100.1 | 102.2 | 100.9 | 94.8 | 102.3 | 96.0 | 100.0 | 97.3 | 101.8 | 100.8 | 100.6 |
| | 3月 | 100.2 | 101.9 | 100.9 | 95.3 | 100.2 | 98.1 | 100.2 | 97.1 | 101.8 | 101.7 | 100.9 |
| | 4月 | 100.5 | 102.1 | 100.9 | 96.0 | 100.4 | 100.3 | 101.2 | 97.6 | 102.1 | 101.9 | 100.8 |
| | 5月 | 100.8 | 102.1 | 101.1 | 97.2 | 103.1 | 101.2 | 101.2 | 97.7 | 102.1 | 101.6 | 101.2 |
| | 6月 | 100.6 | 101.3 | 101.7 | 97.5 | 101.6 | 100.8 | 101.4 | 97.8 | 102.1 | 101.0 | 100.8 |
| | 7月 | 100.3 | 100.6 | 101.7 | 97.6 | 100.7 | 98.1 | 101.5 | 98.2 | 102.1 | 101.1 | 101.2 |
| | 8月 | 100.6 | 101.1 | 101.7 | 97.6 | 99.9 | 97.3 | 103.3 | 97.8 | 102.0 | 102.7 | 101.3 |
| | 9月 | 101.0 | 102.5 | 101.7 | 97.7 | 98.4 | 103.4 | 103.0 | 97.3 | 102.0 | 101.4 | 101.1 |
| | 10月 | 101.1 | 102.4 | 101.7 | 97.7 | 98.6 | 102.9 | 102.5 | 98.2 | 102.0 | 101.9 | 101.1 |
| | 11月 | 101.1 | 102.3 | 101.6 | 97.6 | 98.1 | 104.5 | 102.4 | 98.7 | 102.0 | 102.2 | 100.6 |
| | 12月 | 101.2 | 103.0 | 101.6 | 97.6 | 98.0 | 103.6 | 102.2 | 98.7 | 102.0 | 101.8 | 100.6 |
| 前月比(%) | 1月 | 0.1 | 0.6 | 0.0 | 0.4 | 2.4 | △ 3.6 | 0.3 | △ 0.3 | 0.0 | △ 0.7 | △ 0.1 |
| | 2月 | △ 0.1 | △ 0.5 | 0.0 | 0.4 | △ 0.1 | 0.0 | △ 0.5 | △ 0.5 | 0.0 | 0.5 | 0.0 |
| | 3月 | 0.1 | △ 0.2 | 0.0 | 0.6 | △ 2.0 | 2.3 | 0.2 | △ 0.2 | 0.0 | 0.9 | 0.2 |
| | 4月 | 0.3 | 0.2 | 0.0 | 0.7 | 0.2 | 2.3 | 1.0 | 0.6 | 0.3 | 0.2 | △ 0.1 |
| | 5月 | 0.3 | 0.0 | 0.2 | 1.3 | 2.7 | 0.8 | 0.0 | 0.1 | 0.0 | △ 0.3 | 0.4 |
| | 6月 | △ 0.2 | △ 0.8 | 0.6 | 0.3 | △ 1.4 | △ 0.4 | 0.2 | 0.0 | 0.0 | △ 0.6 | △ 0.3 |
| | 7月 | △ 0.3 | △ 0.7 | 0.0 | 0.0 | △ 0.9 | △ 2.7 | 0.1 | 0.4 | 0.0 | 0.1 | 0.4 |
| | 8月 | 0.2 | 0.4 | 0.0 | 0.1 | △ 0.8 | △ 0.9 | 1.8 | △ 0.4 | △ 0.1 | 1.5 | 0.0 |
| | 9月 | 0.4 | 1.4 | 0.0 | 0.1 | △ 1.6 | 6.4 | △ 0.3 | △ 0.6 | 0.0 | △ 1.2 | △ 0.1 |
| | 10月 | 0.1 | △ 0.1 | 0.0 | 0.0 | 0.2 | △ 0.6 | △ 0.5 | 0.9 | 0.0 | 0.5 | 0.0 |
| | 11月 | 0.0 | △ 0.1 | △ 0.1 | △ 0.1 | △ 0.5 | 1.6 | △ 0.1 | 0.5 | 0.0 | 0.3 | △ 0.5 |
| | 12月 | 0.1 | 0.6 | △ 0.1 | 0.0 | △ 0.1 | △ 0.8 | △ 0.2 | 0.0 | 0.0 | △ 0.4 | 0.0 |
| 前年同月比(%) | 1月 | 0.4 | 1.5 | 0.0 | △ 2.7 | 1.3 | 0.2 | 0.0 | △ 0.1 | 1.5 | 0.5 | 0.5 |
| | 2月 | 0.0 | 0.1 | 0.0 | △ 1.9 | 1.1 | △ 0.1 | △ 0.7 | △ 0.2 | 1.5 | 0.5 | 0.5 |
| | 3月 | 0.2 | 1.1 | 0.0 | △ 0.9 | △ 1.3 | △ 1.6 | △ 0.3 | △ 0.5 | 1.5 | 0.8 | 0.9 |
| | 4月 | 0.4 | 1.7 | 0.0 | 0.5 | △ 0.7 | △ 2.5 | △ 0.1 | △ 0.1 | 0.3 | 0.2 | △ 0.4 |
| | 5月 | 0.7 | 1.3 | 0.3 | 1.4 | 2.8 | △ 0.5 | 0.2 | △ 0.1 | 0.3 | 0.3 | 0.2 |
| | 6月 | 0.4 | 0.3 | 0.9 | 2.5 | △ 0.2 | 0.0 | 0.6 | △ 0.5 | 0.3 | 0.2 | 0.0 |
| | 7月 | 0.3 | △ 0.5 | 0.9 | 3.2 | △ 0.9 | 0.2 | 0.9 | △ 0.3 | 0.3 | 0.5 | 0.4 |
| | 8月 | 0.4 | △ 0.5 | 0.8 | 4.0 | △ 0.1 | 1.0 | 2.4 | △ 1.0 | 0.2 | 0.6 | 0.6 |
| | 9月 | 0.8 | 0.8 | 0.8 | 4.5 | △ 2.1 | 0.5 | 2.0 | △ 0.7 | 0.2 | 0.6 | 0.6 |
| | 10月 | 0.6 | △ 0.1 | 0.8 | 4.5 | △ 1.6 | 0.1 | 2.0 | 0.4 | 0.2 | 0.2 | 0.2 |
| | 11月 | 0.4 | △ 1.3 | 0.7 | 4.2 | △ 1.5 | 2.8 | 2.0 | 0.7 | 0.2 | 0.8 | 0.0 |
| | 12月 | 1.1 | 1.0 | 0.7 | 3.8 | △ 2.0 | 4.1 | 2.0 | 0.6 | 0.2 | 0.8 | 0.0 |
| 寄与度 | 1月 | | 0.44 | 0.00 | △ 0.23 | 0.05 | 0.01 | 0.00 | △ 0.01 | 0.03 | 0.05 | 0.03 |
| | 2月 | | 0.06 | 0.00 | △ 0.16 | 0.04 | 0.00 | △ 0.02 | △ 0.02 | 0.03 | 0.05 | 0.03 |
| | 3月 | | 0.32 | 0.00 | △ 0.08 | △ 0.05 | △ 0.07 | △ 0.01 | △ 0.05 | 0.03 | 0.06 | 0.06 |
| | 4月 | | 0.50 | 0.00 | 0.04 | △ 0.03 | △ 0.11 | △ 0.01 | △ 0.01 | 0.01 | 0.02 | △ 0.03 |
| | 5月 | | 0.38 | 0.04 | 0.11 | 0.10 | △ 0.02 | 0.01 | △ 0.02 | 0.01 | 0.03 | 0.02 |
| | 6月 | | 0.06 | 0.16 | 0.21 | △ 0.01 | 0.00 | 0.02 | △ 0.06 | 0.01 | 0.03 | 0.00 |
| | 7月 | | △ 0.18 | 0.16 | 0.27 | △ 0.03 | 0.01 | 0.03 | △ 0.04 | 0.01 | 0.05 | 0.03 |
| | 8月 | | △ 0.15 | 0.16 | 0.32 | 0.00 | 0.04 | 0.10 | △ 0.14 | 0.00 | 0.05 | 0.04 |
| | 9月 | | 0.23 | 0.16 | 0.36 | △ 0.08 | 0.02 | 0.08 | △ 0.09 | 0.00 | 0.05 | 0.03 |
| | 10月 | | △ 0.03 | 0.16 | 0.36 | △ 0.06 | 0.00 | 0.08 | 0.05 | 0.00 | 0.02 | 0.01 |
| | 11月 | | △ 0.38 | 0.14 | 0.34 | △ 0.05 | 0.12 | 0.08 | 0.09 | 0.00 | 0.06 | 0.00 |
| | 12月 | | 0.29 | 0.14 | 0.31 | △ 0.07 | 0.17 | 0.08 | 0.07 | 0.00 | 0.08 | △ 0.01 |

※この寄与度は、総合指数前年同月比に対する寄与度である。



(3) 10大費目指数の動き

10大費目指数の動きを前年比で見ると、8費目が上昇し、2費目が下落しました。

食料は肉類の値上がりにより0.4%、住居は家賃の値上がりにより0.5%、光熱・水道は電気代の値上がりにより1.9%、被服及び履物は洋服の値上がりにより0.3%、保健医療は保健医療サービスの値上がりにより0.9%、教育は授業料等の値上がりにより0.6%、教養娯楽は教養娯楽サービスの値上がりにより0.5%、諸雑費は他の諸雑費の値上がりにより0.3%、それぞれ上昇しています。

一方、家具・家事用品は家事用消耗品の値下がりにより0.4%、交通・通信は通信の値下がりにより0.2%、それぞれ下落しています。

また、寄与度(注※)に注目してみると、最も上昇に対する寄与度が高かったのは、光熱・水道の0.16、次に食料の0.13で、下落に対する寄与度が高かったのは交通・通信の $\Delta 0.03$ 、家具・家事用品の $\Delta 0.02$ でした。

(図3・4、表3・4)

注) 寄与度とは、総合指数の上昇・下落に対して、各項目がどれだけ影響したかを表す数字です。

图3 10大費目指数対前年比上昇率(変化率)

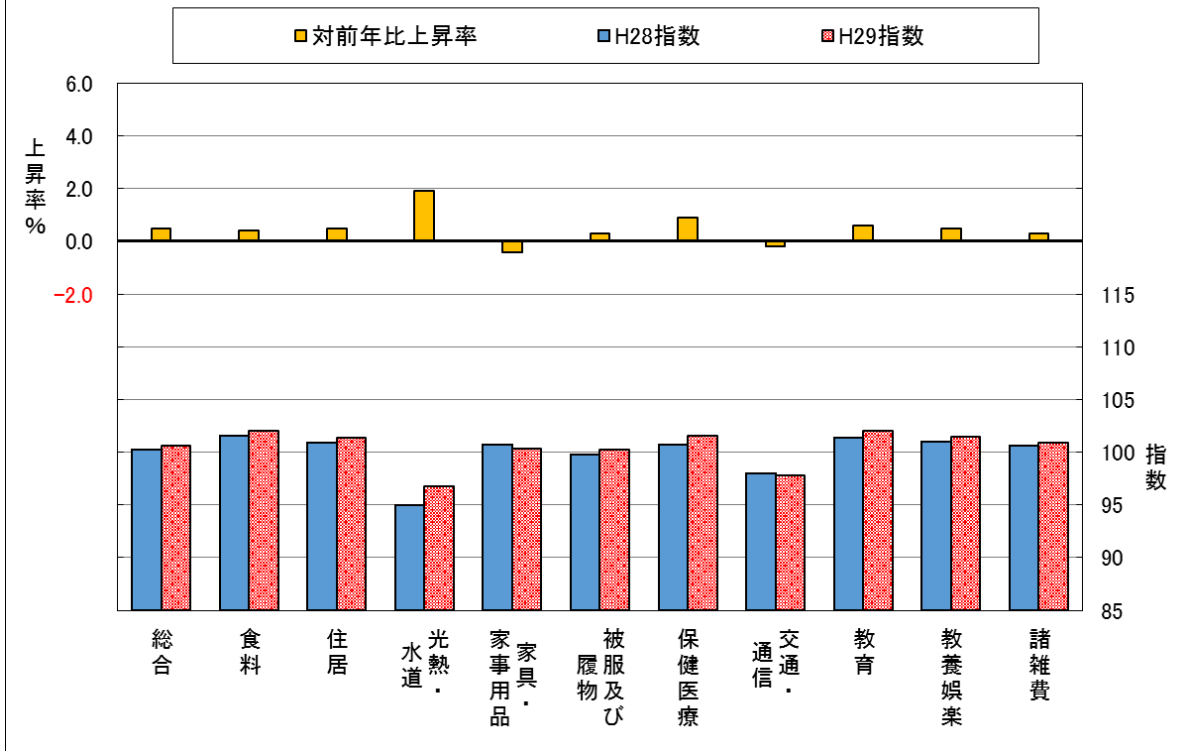


图4 総合指数対前年比上昇率(変化率)に対する10大費目別寄与度

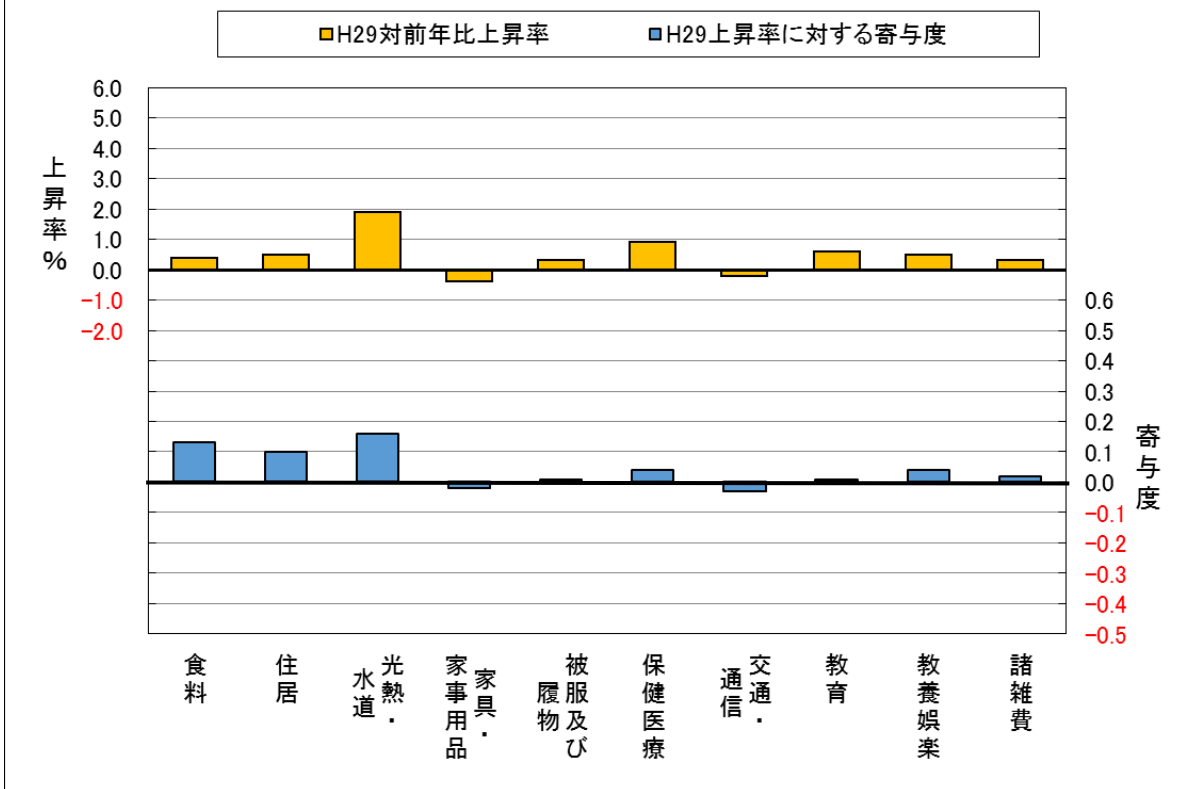


表3 10大費目指数一年平均

平成27年=100

| 年 | 総合 | 食料 | 住居 | 光熱・水道 | 家具・家事用品 | 被服及び履物 | 保健医療 | 交通・通信 | 教育 | 教養娯楽 | 諸雑費 | |
|--------|-------|-------|-------|-------|---------|--------|--------|-------|--------|--------|-------|-------|
| ウェイト | 10000 | 2923 | 2020 | 869 | 360 | 421 | 413 | 1245 | 200 | 912 | 636 | |
| 指数 | H9 | 98.4 | 93.5 | 91.6 | 91.5 | 150.4 | 96.6 | 98.0 | 99.9 | 100.7 | 132.4 | 85.0 |
| | 10 | 99.3 | 94.9 | 92.6 | 89.8 | 145.8 | 97.5 | 105.5 | 99.2 | 103.7 | 133.7 | 85.4 |
| | 11 | 99.5 | 94.7 | 93.5 | 88.6 | 145.7 | 99.3 | 104.6 | 99.1 | 105.3 | 132.4 | 86.3 |
| | 12 | 99.1 | 93.4 | 95.3 | 89.0 | 138.0 | 98.2 | 103.2 | 99.2 | 107.0 | 129.8 | 86.8 |
| | 13 | 98.8 | 93.0 | 97.8 | 88.9 | 135.5 | 96.3 | 104.4 | 98.6 | 107.6 | 123.7 | 87.6 |
| | 14 | 98.4 | 92.1 | 99.4 | 88.7 | 131.1 | 96.0 | 102.2 | 97.8 | 108.5 | 120.5 | 88.2 |
| | 15 | 97.9 | 91.3 | 99.9 | 88.0 | 124.2 | 95.2 | 104.9 | 97.8 | 108.9 | 118.0 | 89.3 |
| | 16 | 98.4 | 92.6 | 101.7 | 88.1 | 118.4 | 95.5 | 105.7 | 97.8 | 109.2 | 116.3 | 90.0 |
| | 17 | 97.6 | 91.7 | 100.4 | 87.6 | 116.4 | 94.6 | 104.9 | 97.7 | 109.8 | 114.6 | 90.8 |
| | 18 | 97.4 | 92.3 | 98.9 | 88.9 | 115.6 | 95.5 | 104.5 | 97.4 | 110.2 | 111.4 | 91.7 |
| | 19 | 97.3 | 92.6 | 98.7 | 89.1 | 114.7 | 97.4 | 104.1 | 97.6 | 110.5 | 108.3 | 91.8 |
| | 20 | 98.5 | 95.4 | 98.4 | 92.3 | 112.9 | 98.7 | 102.9 | 99.7 | 110.9 | 107.3 | 91.2 |
| | 21 | 97.5 | 95.7 | 98.6 | 90.7 | 108.3 | 98.8 | 101.8 | 96.1 | 111.3 | 103.7 | 90.3 |
| | 22 | 96.9 | 95.3 | 99.0 | 89.6 | 104.4 | 97.2 | 101.0 | 96.9 | 98.5 | 101.3 | 91.9 |
| | 23 | 96.3 | 94.5 | 99.1 | 90.7 | 100.3 | 96.3 | 100.2 | 97.8 | 96.6 | 96.7 | 95.0 |
| | 24 | 96.4 | 94.3 | 99.4 | 93.2 | 97.3 | 95.9 | 98.8 | 98.2 | 96.7 | 96.2 | 94.9 |
| | 25 | 96.5 | 94.3 | 99.3 | 96.3 | 92.8 | 95.3 | 98.4 | 99.4 | 97.9 | 94.5 | 95.8 |
| | 26 | 98.9 | 97.3 | 99.3 | 101.3 | 95.3 | 98.3 | 99.3 | 101.6 | 99.2 | 98.0 | 98.9 |
| | 27 | 100.0 | 100.0 | 100.0 | 100.0 | 100.0 | 100.0 | 100.0 | 100.0 | 100.0 | 100.0 | 100.0 |
| | 28 | 100.2 | 101.6 | 100.9 | 95.0 | 100.7 | 99.8 | 100.7 | 98.0 | 101.4 | 101.0 | 100.6 |
| 29 | 100.6 | 102.0 | 101.4 | 96.8 | 100.3 | 100.2 | 101.6 | 97.8 | 102.0 | 101.5 | 100.9 | |
| 前年比(%) | H9 | 1.4 | 1.7 | △ 1.0 | 4.1 | △ 0.1 | 2.4 | 4.2 | 0.4 | 4.4 | 1.7 | 2.8 |
| | 10 | 0.9 | 1.5 | 1.0 | △ 1.8 | △ 3.0 | 1.0 | 7.6 | △ 0.7 | 3.0 | 1.0 | 0.5 |
| | 11 | 0.2 | △ 0.2 | 1.0 | △ 1.3 | △ 0.1 | 1.9 | △ 0.8 | △ 0.1 | 1.5 | △ 1.0 | 1.1 |
| | 12 | △ 0.4 | △ 1.4 | 2.0 | 0.4 | △ 5.3 | △ 1.1 | △ 1.3 | 0.1 | 1.6 | △ 2.0 | 0.5 |
| | 13 | △ 0.3 | △ 0.5 | 2.6 | △ 0.1 | △ 1.8 | △ 2.0 | 1.1 | △ 0.6 | 0.6 | △ 4.7 | 1.0 |
| | 14 | △ 0.4 | △ 0.9 | 1.7 | △ 0.2 | △ 3.3 | △ 0.3 | △ 2.1 | △ 0.8 | 0.8 | △ 2.6 | 0.7 |
| | 15 | △ 0.5 | △ 0.9 | 0.5 | △ 0.8 | △ 5.3 | △ 0.8 | 2.6 | 0.0 | 0.4 | △ 2.0 | 1.2 |
| | 16 | 0.5 | 1.4 | 1.8 | 0.1 | △ 4.7 | 0.3 | 0.8 | 0.0 | 0.3 | △ 1.4 | 0.9 |
| | 17 | △ 0.8 | △ 1.0 | △ 1.3 | △ 0.6 | △ 1.6 | △ 0.9 | △ 0.8 | △ 0.1 | 0.5 | △ 1.5 | 0.9 |
| | 18 | △ 0.2 | 0.7 | △ 1.5 | 1.5 | △ 0.7 | 1.0 | △ 0.4 | △ 0.3 | 0.4 | △ 2.8 | 1.0 |
| | 19 | △ 0.1 | 0.3 | △ 0.2 | 0.3 | △ 0.8 | 2.0 | △ 0.4 | 0.2 | 0.3 | △ 2.8 | 0.1 |
| | 20 | 1.2 | 3.1 | △ 0.3 | 3.5 | △ 1.5 | 1.3 | △ 1.1 | 2.2 | 0.3 | △ 1.0 | △ 0.7 |
| | 21 | △ 1.0 | 0.3 | 0.2 | △ 1.7 | △ 4.1 | 0.1 | △ 1.1 | △ 3.6 | 0.4 | △ 3.3 | △ 1.0 |
| | 22 | △ 0.7 | △ 0.4 | 0.4 | △ 1.3 | △ 3.5 | △ 1.5 | △ 0.7 | 0.8 | △ 11.5 | △ 2.3 | 1.8 |
| | 23 | △ 0.5 | △ 0.9 | 0.1 | 1.3 | △ 3.9 | △ 1.0 | △ 0.9 | 1.0 | △ 2.0 | △ 4.5 | 3.4 |
| | 24 | 0.0 | △ 0.2 | 0.3 | 2.7 | △ 3.0 | △ 0.3 | △ 1.4 | 0.3 | 0.2 | △ 0.6 | △ 0.2 |
| | 25 | 0.2 | 0.0 | △ 0.1 | 3.4 | △ 4.6 | △ 0.7 | △ 0.4 | 1.3 | 1.2 | △ 1.8 | 1.0 |
| | 26 | 2.5 | 3.1 | 0.1 | 5.2 | 2.6 | 3.2 | 1.0 | 2.2 | 1.3 | 3.6 | 3.2 |
| | 27 | 1.1 | 2.8 | 0.7 | △ 1.3 | 5.0 | 1.7 | 0.7 | △ 1.6 | 0.8 | 2.1 | 1.1 |
| | 28 | 0.2 | 1.6 | 0.9 | △ 5.0 | 0.7 | △ 0.2 | 0.7 | △ 2.0 | 1.4 | 1.0 | 0.6 |
| 29 | 0.5 | 0.4 | 0.5 | 1.9 | △ 0.4 | 0.3 | 0.9 | △ 0.2 | 0.6 | 0.5 | 0.3 | |
| 寄与度 | H27 | | 0.80 | 0.14 | △ 0.11 | 0.17 | 0.07 | 0.03 | △ 0.20 | 0.02 | 0.18 | 0.07 |
| | 28 | | 0.47 | 0.18 | △ 0.43 | 0.03 | △ 0.01 | 0.03 | △ 0.25 | 0.03 | 0.09 | 0.04 |
| | 29 | | 0.13 | 0.10 | 0.16 | △ 0.02 | 0.01 | 0.04 | △ 0.03 | 0.01 | 0.04 | 0.02 |

※この寄与度は、総合指数前年比に対する寄与度である。

(4) 費目別指数の動き

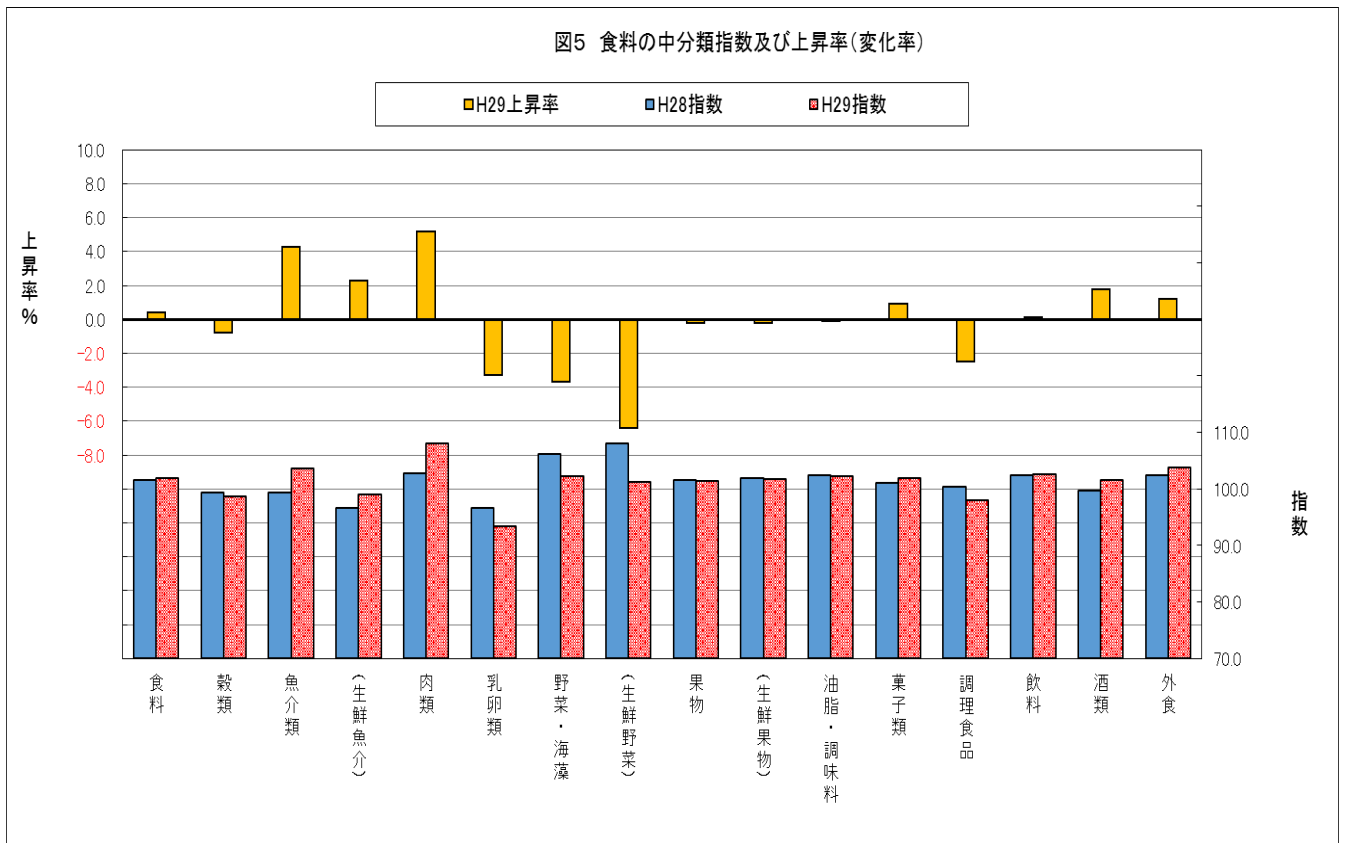
① 食料

食料は102.0となり、前年に比べ0.4%の上昇でした。

内訳をみると、魚介類は4.3%、肉類は5.2%、菓子類は0.9%、飲料は0.1%、酒類は1.8%、外食は1.2%、それぞれ上昇しました。一方、穀類は0.8%、乳卵類は3.3%、野菜・海藻は3.7%、果物は0.2%、油脂・調味料は0.1%、調理食品は2.5%、それぞれ下落しました。

生鮮食品についてみると、生鮮魚介は2.3%上昇し、生鮮野菜は6.4%、生鮮果物は0.2%、それぞれ下落しました。

(図5、表4)

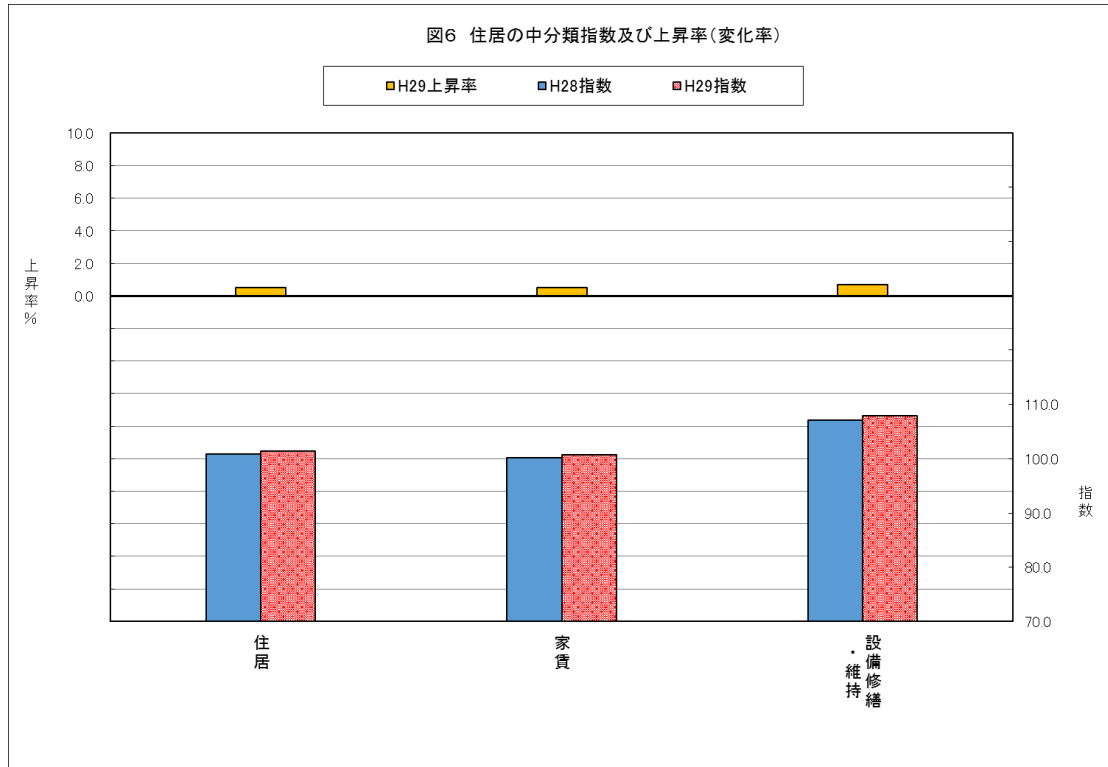


② 住居

住居は 101.4 となり、前年に比べ 0.5% 上昇しました。

内訳をみると、家賃は 0.5%、設備修繕・維持は 0.7% の上昇でした。

(図 6、表 4)



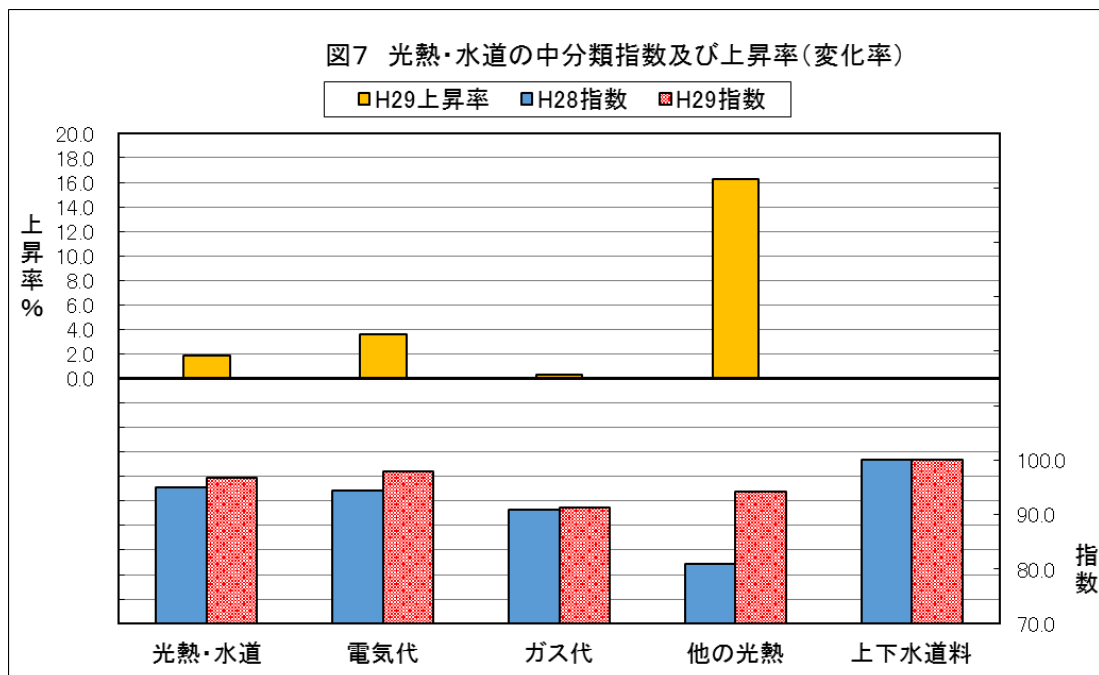
③ 光熱・水道

光熱・水道は 96.8 となり、前年に比べ 1.9% 上昇しました。

内訳をみると、電気代は 3.6%、ガス代は 0.3%、他の光熱は 16.3%、それぞれ上昇しました。

一方、上下水道料は前年と同水準でした。

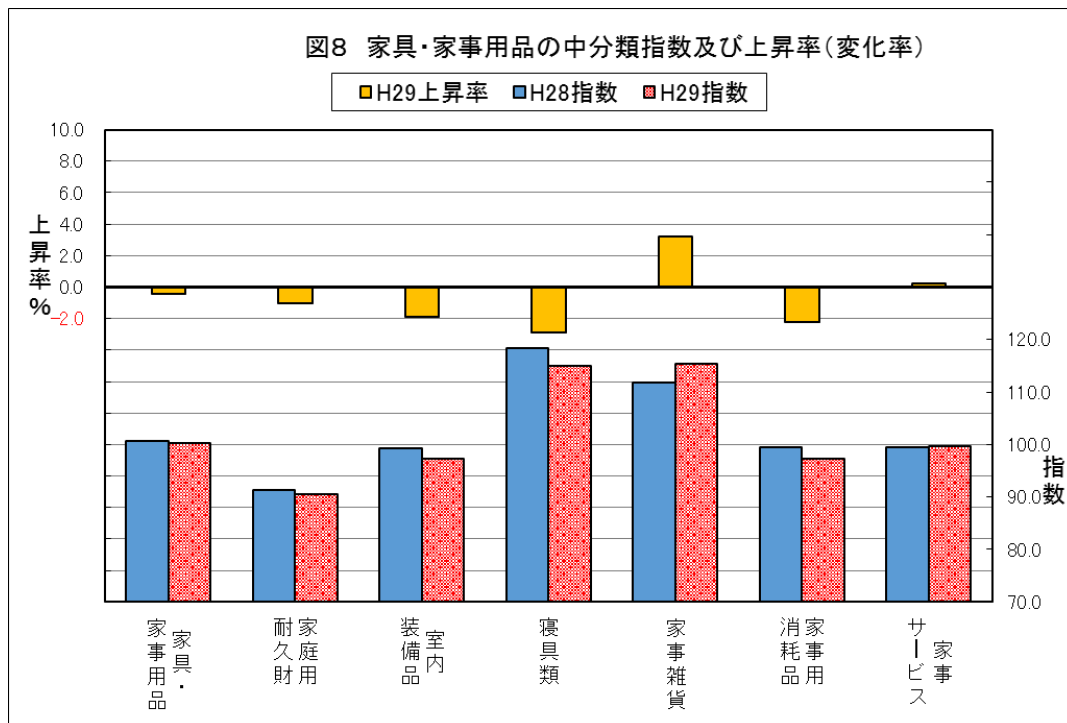
(図 7、表 4)



④ 家具・家事用品

家具・家事用品は100.3となり、前年に比べ0.4%下落しました。

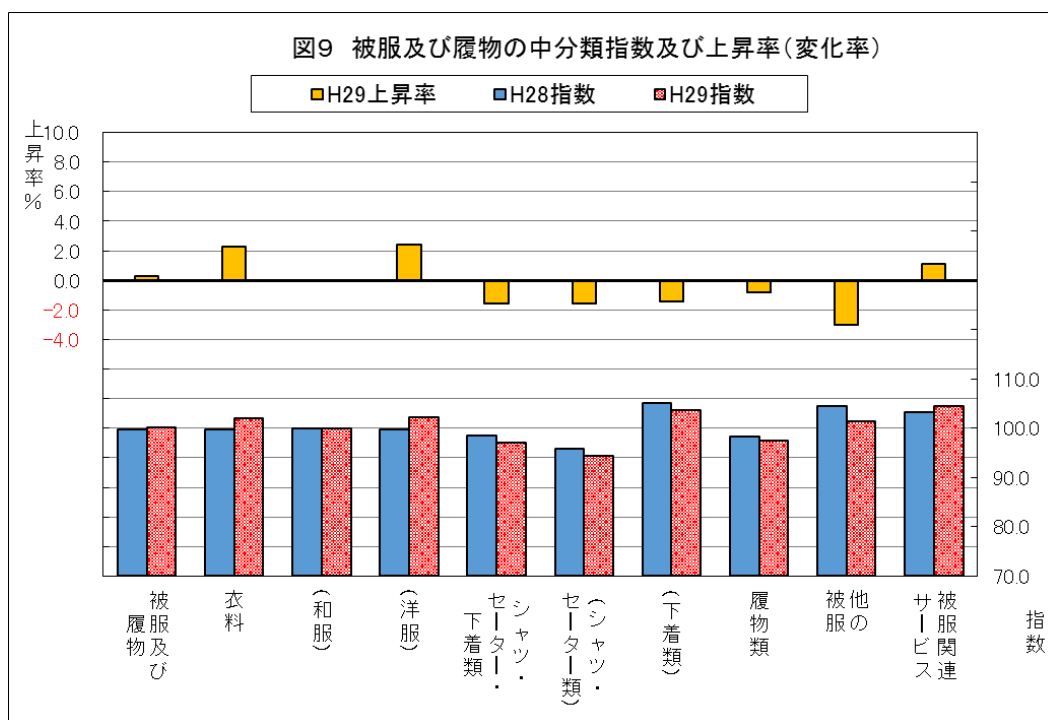
内訳をみると、家事雑貨は3.2%、家事サービスは0.2%、それぞれ上昇しました。一方、家庭用耐久財は1.0%、室内装備品は1.9%、寝具類は2.9%、家事用消耗品は2.2%、それぞれ下落しました。（図8、表4）



⑤ 被服及び履物

被服及び履物は100.2となり、前年に比べ0.3%上昇しました。

内訳をみると、衣料は2.3%、被服関連サービスは1.1%、それぞれ上昇しました。一方、シャツ・セーター・下着類は1.6%、履物類は0.8%、他の被服は3.0%、それぞれ下落しました。（図9、表4）



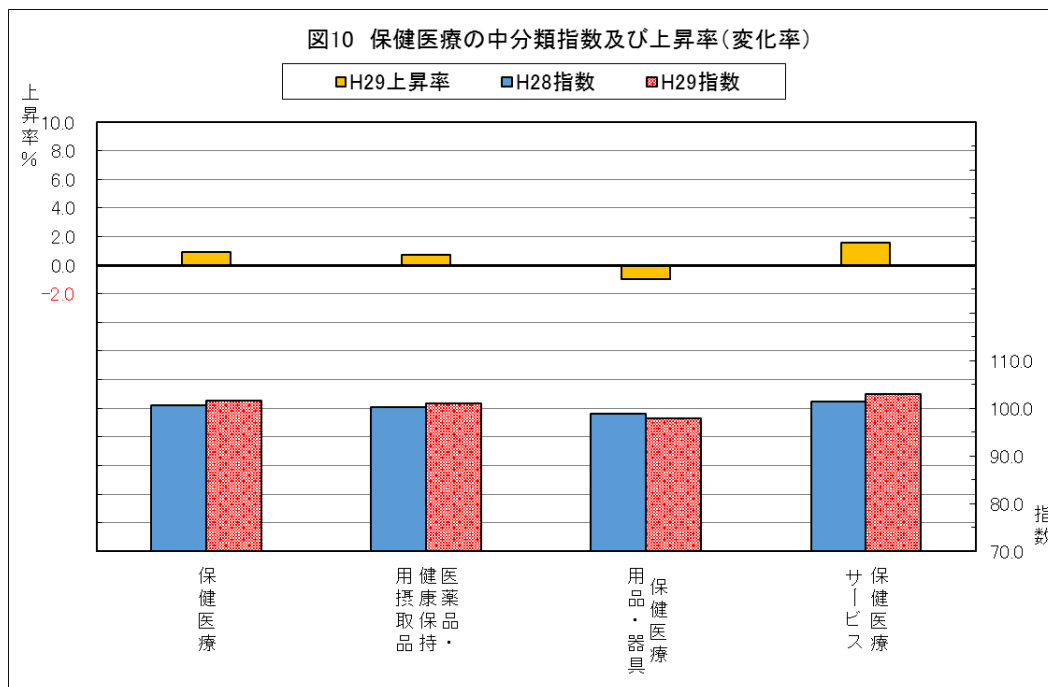
⑥ 保健医療

保健医療は 101.6 となり、前年に比べ 0.9% 上昇しました。

内訳をみると、医薬品・健康保持用摂取品は 0.7%、保健医療サービスは 1.6%、それぞれ上昇しました。

一方、保健医療用品・器具は 1.0% 下落しました。

(図 10、表 4)



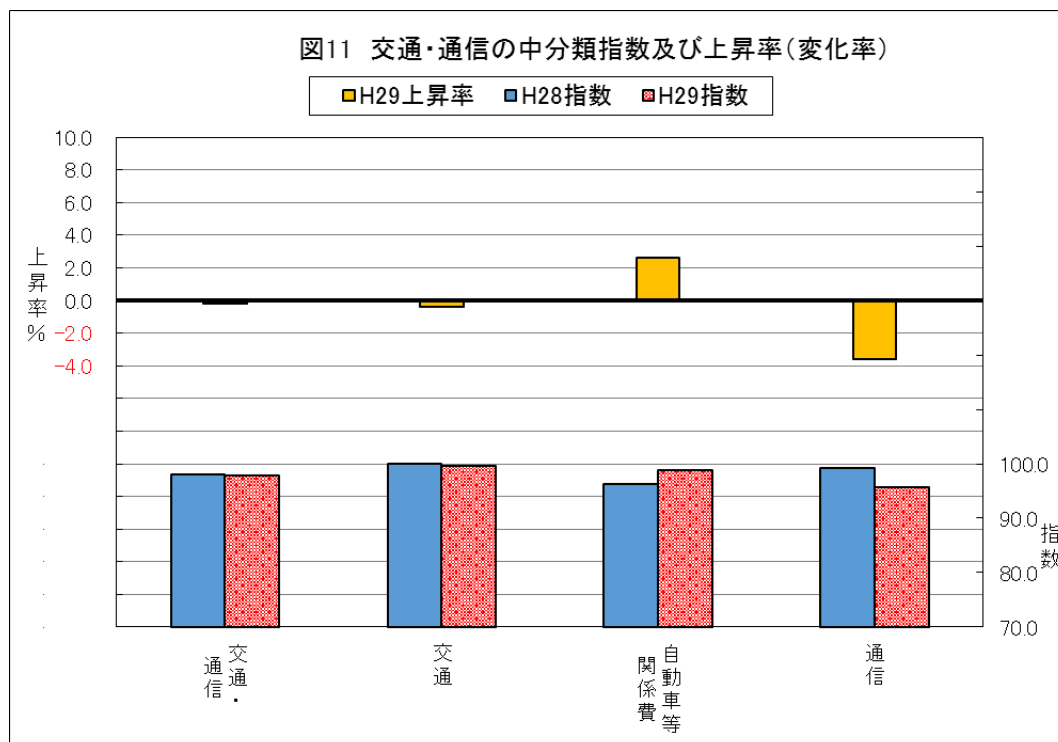
⑦ 交通・通信

交通・通信は 97.8 となり、前年に比べ 0.2% 下落しました。

内訳をみると、自動車等関係費（自転車・駐車料金等）は 2.6% 上昇しました。

一方、交通は 0.4%、通信は 3.6%、それぞれ下落しました。

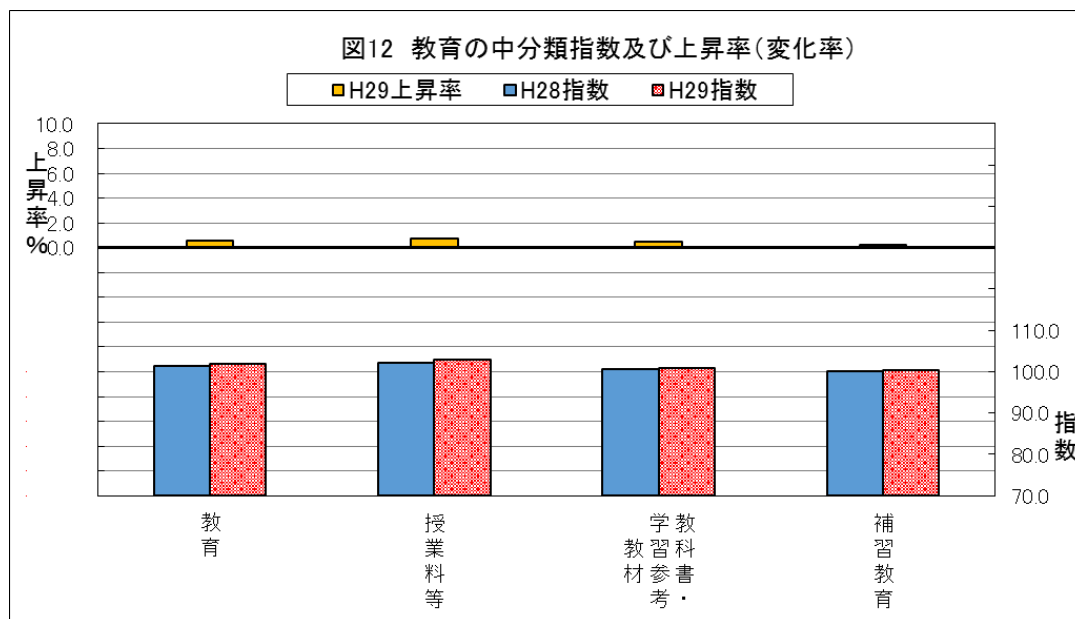
(図 11、表 4)



⑧ 教育

教育は 102.0 となり、前年に比べ 0.6% 上昇しました。

内訳をみると、授業料等は 0.7%、教科書・学習参考教材は 0.5%、補習教育は 0.2%、それぞれ上昇しました。(図 12、表 4)

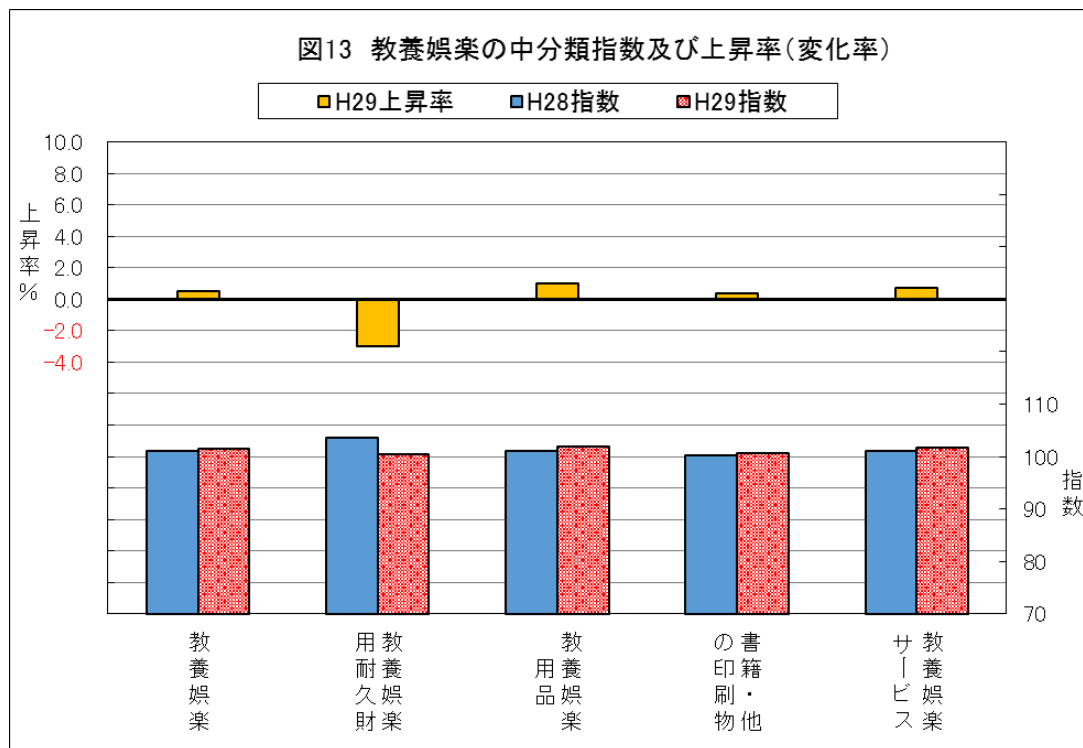


⑨ 教養娯楽

教養娯楽は 101.5 となり、前年に比べ 0.5% 上昇しました。

内訳をみると、教養娯楽用品は 1.0%、書籍・他の印刷物は 0.4%、教養娯楽サービスは 0.7%、それぞれ上昇しました。一方、教養娯楽用耐久財は 3.0% 下落しました。(図 13、表 4)

(図 13、表 4)



⑩ 諸雑費

諸雑費は100.9となり、前年に比べ0.3%上昇しました。

内訳をみると、理美容サービスは0.2%、身の回り用品は0.7%、たばこは1.0%、他の諸雑費は0.9%それぞれ上昇しました。一方、理美容用品は1.0%下落しました。

(図14、表4)

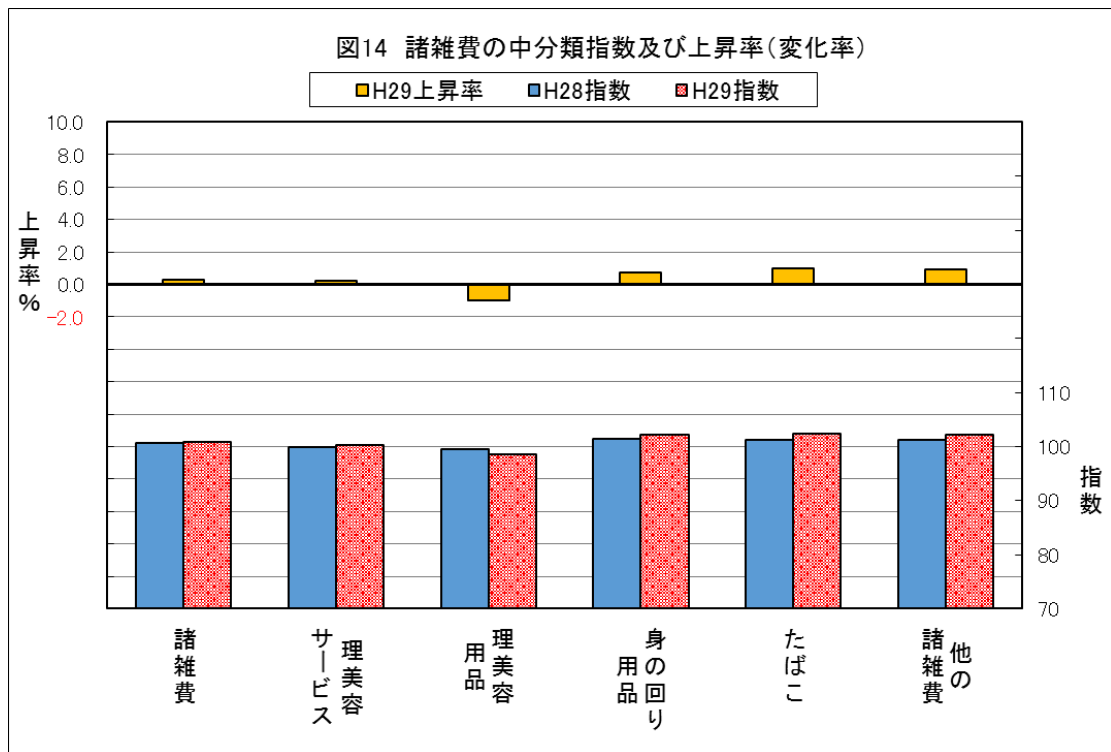


表4 中分類指数(長崎市)

平成27年=100

| 中分類 | ウエイト | 年平均 | | | 前年比(%) | | | |
|--------------|-------|-------|-------|-------|--------|--------|--------|--------|
| | | 29年 | 28年 | 27年 | 29年 | 寄与度 | 28年 | 27年 |
| | | | | | | | | |
| 総合 | 10000 | 100.6 | 100.2 | 100.0 | 0.5 | | 0.2 | 1.1 |
| 食料 | 2923 | 102.0 | 101.6 | 100.0 | 0.4 | 0.13 | 1.6 | 2.8 |
| 穀類 | 248 | 98.7 | 99.4 | 100.0 | △ 0.8 | △ 0.02 | △ 0.6 | 1.2 |
| 魚介類 | 282 | 103.7 | 99.4 | 100.0 | 4.3 | 0.12 | △ 0.6 | 1.6 |
| 生鮮魚介 | 166 | 99.0 | 96.7 | 100.0 | 2.3 | 0.04 | △ 3.3 | 1.2 |
| 肉類 | 302 | 108.1 | 102.8 | 100.0 | 5.2 | 0.16 | 2.8 | 4.5 |
| 乳卵類 | 126 | 93.4 | 96.6 | 100.0 | △ 3.3 | △ 0.04 | △ 3.4 | 0.8 |
| 野菜・海藻 | 319 | 102.2 | 106.1 | 100.0 | △ 3.7 | △ 0.13 | 6.1 | 4.5 |
| 生鮮野菜 | 214 | 101.2 | 108.1 | 100.0 | △ 6.4 | △ 0.15 | 8.1 | 6.5 |
| 果物 | 110 | 101.4 | 101.6 | 100.0 | △ 0.2 | 0.00 | 1.6 | 9.4 |
| 生鮮果物 | 102 | 101.7 | 101.9 | 100.0 | △ 0.2 | 0.00 | 1.9 | 9.0 |
| 油脂・調味料 | 139 | 102.2 | 102.4 | 100.0 | △ 0.1 | 0.00 | 2.4 | 5.1 |
| 菓子類 | 240 | 101.9 | 101.0 | 100.0 | 0.9 | 0.02 | 1.0 | 3.9 |
| 調理食品 | 326 | 98.0 | 100.4 | 100.0 | △ 2.5 | △ 0.08 | 0.4 | 0.7 |
| 飲料 | 152 | 102.6 | 102.5 | 100.0 | 0.1 | 0.00 | 2.5 | 0.6 |
| 酒類 | 146 | 101.6 | 99.7 | 100.0 | 1.8 | 0.03 | △ 0.3 | 1.1 |
| 外食 | 533 | 103.8 | 102.5 | 100.0 | 1.2 | 0.07 | 2.5 | 3.0 |
| 住居 | 2020 | 101.4 | 100.9 | 100.0 | 0.5 | 0.10 | 0.9 | 0.7 |
| 家賃 | 1821 | 100.7 | 100.2 | 100.0 | 0.5 | 0.09 | 0.2 | △ 0.2 |
| 設備修繕・維持 | 199 | 107.9 | 107.1 | 100.0 | 0.7 | 0.02 | 7.1 | 5.8 |
| 光熱・水道 | 869 | 96.8 | 95.0 | 100.0 | 1.9 | 0.16 | △ 5.0 | △ 1.3 |
| 電気代 | 371 | 97.9 | 94.5 | 100.0 | 3.6 | 0.13 | △ 5.5 | △ 0.4 |
| ガス代 | 221 | 91.3 | 91.1 | 100.0 | 0.3 | 0.01 | △ 8.9 | △ 2.8 |
| 他の光熱 | 19 | 94.2 | 81.0 | 100.0 | 16.3 | 0.02 | △ 19.0 | △ 19.4 |
| 上下水道料 | 258 | 100.0 | 100.0 | 100.0 | 0.0 | 0.00 | 0.0 | 1.0 |
| 家具・家事用品 | 360 | 100.3 | 100.7 | 100.0 | △ 0.4 | △ 0.02 | 0.7 | 5.0 |
| 家庭用耐久財 | 118 | 90.6 | 91.4 | 100.0 | △ 1.0 | △ 0.01 | △ 8.6 | 8.1 |
| 室内装備品 | 22 | 97.3 | 99.2 | 100.0 | △ 1.9 | 0.00 | △ 0.8 | 4.4 |
| 寝具類 | 23 | 114.9 | 118.3 | 100.0 | △ 2.9 | △ 0.01 | 18.3 | 3.3 |
| 家事雑貨 | 80 | 115.3 | 111.8 | 100.0 | 3.2 | 0.03 | 11.8 | 6.7 |
| 家事用消耗品 | 97 | 97.2 | 99.4 | 100.0 | △ 2.2 | △ 0.02 | △ 0.6 | 1.8 |
| 家事サービス | 20 | 99.6 | 99.4 | 100.0 | 0.2 | 0.00 | △ 0.6 | 0.2 |
| 被服及び履物 | 421 | 100.2 | 99.8 | 100.0 | 0.3 | 0.01 | △ 0.2 | 1.7 |
| 衣料 | 188 | 102.1 | 99.8 | 100.0 | 2.3 | 0.04 | △ 0.2 | 0.0 |
| 和服 | 3 | 100.0 | 100.0 | 100.0 | 0.0 | 0.00 | 0.0 | 0.6 |
| 洋服 | 185 | 102.2 | 99.8 | 100.0 | 2.4 | 0.05 | △ 0.2 | 0.0 |
| シャツ・セーター・下着類 | 115 | 97.0 | 98.6 | 100.0 | △ 1.6 | △ 0.02 | △ 1.4 | 3.9 |
| シャツ・セーター類 | 81 | 94.3 | 95.9 | 100.0 | △ 1.6 | △ 0.01 | △ 4.1 | 4.8 |
| 下着類 | 34 | 103.7 | 105.1 | 100.0 | △ 1.4 | 0.00 | 5.1 | 2.5 |
| 履物類 | 57 | 97.5 | 98.3 | 100.0 | △ 0.8 | 0.00 | △ 1.7 | 2.5 |
| 他の被服 | 35 | 101.3 | 104.4 | 100.0 | △ 3.0 | △ 0.01 | 4.4 | 3.6 |
| 被服関連サービス | 26 | 104.4 | 103.3 | 100.0 | 1.1 | 0.00 | 3.3 | 2.0 |

表4 中分類指数(長崎市)

平成27年=100

| 中分類 | ウエイト | 年平均 | | | 前年比(%) | | | |
|-----------------------|------|-------|-------|-------|--------|--------|-------|-------|
| | | 29年 | 28年 | 27年 | 29年 | 寄与度 | 28年 | 27年 |
| 保健医療 | 413 | 101.6 | 100.7 | 100.0 | 0.9 | 0.04 | 0.7 | 0.7 |
| 医薬品・健康保持用摂取品 | 117 | 101.0 | 100.3 | 100.0 | 0.7 | 0.01 | 0.3 | 1.7 |
| 保健医療用品・器具 | 67 | 97.9 | 98.9 | 100.0 | △ 1.0 | △ 0.01 | △ 1.1 | △ 0.8 |
| 保健医療サービス | 230 | 103.0 | 101.5 | 100.0 | 1.6 | 0.04 | 1.5 | 0.8 |
| 交通・通信 | 1245 | 97.8 | 98.0 | 100.0 | △ 0.2 | △ 0.03 | △ 2.0 | △ 1.6 |
| 交通 | 230 | 99.6 | 100.0 | 100.0 | △ 0.4 | △ 0.01 | 0.0 | 2.5 |
| 自動車等関係費 | 582 | 98.8 | 96.3 | 100.0 | 2.6 | 0.15 | △ 3.7 | △ 3.8 |
| 通信 | 433 | 95.7 | 99.3 | 100.0 | △ 3.6 | △ 0.15 | △ 0.7 | 0.4 |
| 教育 | 200 | 102.0 | 101.4 | 100.0 | 0.6 | 0.01 | 1.4 | 0.8 |
| 授業料等 | 131 | 102.8 | 102.1 | 100.0 | 0.7 | 0.01 | 2.1 | 1.1 |
| 教科書・学習参考教材 | 8 | 101.0 | 100.5 | 100.0 | 0.5 | 0.00 | 0.5 | 0.9 |
| 補習教育 | 61 | 100.3 | 100.1 | 100.0 | 0.2 | 0.00 | 0.1 | 0.3 |
| 教養娯楽 | 912 | 101.5 | 101.0 | 100.0 | 0.5 | 0.04 | 1.0 | 2.1 |
| 教養娯楽用耐久財 | 47 | 100.4 | 103.5 | 100.0 | △ 3.0 | △ 0.01 | 3.5 | 2.9 |
| 教養娯楽用品 | 200 | 102.0 | 101.0 | 100.0 | 1.0 | 0.02 | 1.0 | 3.4 |
| 書籍・他の印刷物 | 119 | 100.7 | 100.3 | 100.0 | 0.4 | 0.00 | 0.3 | 1.3 |
| 教養娯楽サービス | 547 | 101.7 | 101.0 | 100.0 | 0.7 | 0.04 | 1.0 | 1.7 |
| 諸雑費 | 636 | 100.9 | 100.6 | 100.0 | 0.3 | 0.02 | 0.6 | 1.1 |
| 理美容サービス | 114 | 100.2 | 99.9 | 100.0 | 0.2 | 0.00 | △ 0.1 | 0.7 |
| 理美容用品 | 155 | 98.5 | 99.5 | 100.0 | △ 1.0 | △ 0.02 | △ 0.5 | 1.9 |
| 身の回り用品 | 52 | 102.1 | 101.4 | 100.0 | 0.7 | 0.00 | 1.4 | 3.9 |
| たばこ | 46 | 102.3 | 101.2 | 100.0 | 1.0 | 0.00 | 1.2 | 1.0 |
| 他の諸雑費 | 269 | 102.1 | 101.3 | 100.0 | 0.9 | 0.02 | 1.3 | 0.0 |
| 《別掲》 | | | | | | | | |
| 生鮮食品を除く総合 注1) | 9517 | 100.7 | 100.0 | 100.0 | 0.6 | 0.66 | 0.0 | 0.9 |
| 持家の帰属家賃を除く総合 | 8539 | 100.6 | 100.2 | 100.0 | 0.5 | 0.38 | 0.2 | 1.3 |
| 持家の帰属家賃及び生鮮食品を除く総合 | 8056 | 100.6 | 100.0 | 100.0 | 0.6 | 0.48 | 0.0 | 1.1 |
| 食料(酒類を除く)及びエネルギーを除く総合 | 6430 | 100.7 | 100.5 | 100.0 | 0.1 | 0.10 | 0.5 | 1.3 |
| 生鮮食品を除く食料 注1) | 2440 | 102.3 | 101.3 | 100.0 | 1.0 | 0.24 | 1.3 | 2.4 |
| 生鮮食品 注1) | 483 | 100.5 | 102.9 | 100.0 | △ 2.3 | △ 0.11 | 2.9 | 5.0 |
| 持家の帰属家賃を除く住居 | 559 | 103.1 | 102.7 | 100.0 | 0.4 | 0.02 | 2.7 | 2.2 |
| 持家の帰属家賃を除く家賃 | 360 | 100.5 | 100.3 | 100.0 | 0.2 | 0.01 | 0.3 | △ 0.2 |
| エネルギー | 793 | 95.6 | 91.8 | 100.0 | 4.1 | 0.30 | △ 8.2 | △ 5.7 |
| 教育関係費 | 277 | 101.5 | 101.1 | 100.0 | 0.4 | 0.01 | 1.1 | 0.9 |
| 教養娯楽関係費 | 1023 | 101.3 | 100.9 | 100.0 | 0.4 | 0.04 | 0.9 | 2.0 |
| 情報通信関係費 | 483 | 97.4 | 99.3 | 100.0 | △ 1.9 | △ 0.09 | △ 0.7 | △ 0.1 |

注1) 「生鮮食品」は生鮮魚介・生鮮野菜・生鮮果物

表5 中分類指数(全国)

平成27年=100

| 中分類 | ウエイト | 年平均 | | | 前年比(%) | | | |
|--------------|-------|-------|-------|-------|--------|--------|--------|--------|
| | | 29年 | 28年 | 27年 | 29年 | 寄与度 | 28年 | 27年 |
| | | | | | | | | |
| 総合 | 10000 | 100.4 | 99.9 | 100.0 | 0.5 | | △ 0.1 | 0.8 |
| 食料 | 2623 | 102.4 | 101.7 | 100.0 | 0.7 | 0.19 | 1.7 | 3.1 |
| 穀類 | 208 | 103.2 | 101.7 | 100.0 | 1.5 | 0.03 | 1.7 | △ 0.8 |
| 魚介類 | 218 | 107.1 | 101.8 | 100.0 | 5.2 | 0.12 | 1.8 | 3.8 |
| 生鮮魚介 | 125 | 108.5 | 101.9 | 100.0 | 6.4 | 0.08 | 1.9 | 3.6 |
| 肉類 | 240 | 103.0 | 101.6 | 100.0 | 1.4 | 0.03 | 1.6 | 4.9 |
| 乳卵類 | 118 | 99.7 | 100.3 | 100.0 | △ 0.5 | △ 0.01 | 0.3 | 3.0 |
| 野菜・海藻 | 289 | 101.7 | 103.7 | 100.0 | △ 1.9 | △ 0.06 | 3.7 | 6.2 |
| 生鮮野菜 | 193 | 100.8 | 105.0 | 100.0 | △ 4.0 | △ 0.08 | 5.0 | 8.7 |
| 果物 | 104 | 105.8 | 106.8 | 100.0 | △ 0.9 | △ 0.01 | 6.8 | 8.1 |
| 生鮮果物 | 97 | 105.9 | 107.0 | 100.0 | △ 1.1 | △ 0.01 | 7.0 | 8.1 |
| 油脂・調味料 | 114 | 101.0 | 100.7 | 100.0 | 0.3 | 0.00 | 0.7 | 1.0 |
| 菓子類 | 233 | 103.1 | 102.5 | 100.0 | 0.6 | 0.01 | 2.5 | 4.6 |
| 調理食品 | 313 | 101.7 | 101.4 | 100.0 | 0.4 | 0.01 | 1.4 | 3.2 |
| 飲料 | 147 | 100.6 | 100.3 | 100.0 | 0.3 | 0.00 | 0.3 | 1.0 |
| 酒類 | 119 | 102.7 | 99.6 | 100.0 | 3.1 | 0.04 | △ 0.4 | △ 0.1 |
| 外食 | 521 | 101.1 | 100.8 | 100.0 | 0.3 | 0.01 | 0.8 | 2.1 |
| 住居 | 2087 | 99.7 | 99.9 | 100.0 | △ 0.2 | △ 0.04 | △ 0.1 | 0.0 |
| 家賃 | 1782 | 99.4 | 99.7 | 100.0 | △ 0.3 | △ 0.05 | △ 0.3 | △ 0.3 |
| 設備修繕・維持 | 305 | 101.5 | 101.0 | 100.0 | 0.5 | 0.01 | 1.0 | 2.0 |
| 光熱・水道 | 745 | 95.2 | 92.7 | 100.0 | 2.7 | 0.19 | △ 7.3 | △ 2.6 |
| 電気代 | 356 | 95.0 | 92.1 | 100.0 | 3.2 | 0.10 | △ 7.9 | △ 0.7 |
| ガス代 | 181 | 90.2 | 90.4 | 100.0 | △ 0.2 | 0.00 | △ 9.6 | △ 2.5 |
| 他の光熱 | 41 | 96.3 | 77.7 | 100.0 | 23.9 | 0.08 | △ 22.3 | △ 22.6 |
| 上下水道料 | 167 | 100.9 | 100.4 | 100.0 | 0.5 | 0.01 | 0.4 | 1.3 |
| 家具・家事用品 | 348 | 99.1 | 99.6 | 100.0 | △ 0.5 | △ 0.02 | △ 0.4 | 1.5 |
| 家庭用耐久財 | 111 | 96.1 | 96.5 | 100.0 | △ 0.5 | 0.00 | △ 3.5 | 0.7 |
| 室内装備品 | 25 | 92.9 | 96.0 | 100.0 | △ 3.3 | △ 0.01 | △ 4.0 | 0.5 |
| 寝具類 | 27 | 102.0 | 101.4 | 100.0 | 0.5 | 0.00 | 1.4 | 3.3 |
| 家事雑貨 | 72 | 106.1 | 104.7 | 100.0 | 1.3 | △ 0.01 | 4.7 | 2.8 |
| 家事用消耗品 | 86 | 97.9 | 99.7 | 100.0 | △ 1.7 | △ 0.02 | △ 0.3 | 1.5 |
| 家事サービス | 27 | 100.1 | 100.0 | 100.0 | 0.1 | 0.00 | 0.0 | 0.1 |
| 被服及び履物 | 412 | 102.0 | 101.8 | 100.0 | 0.2 | 0.01 | 1.8 | 2.2 |
| 衣料 | 174 | 101.7 | 101.6 | 100.0 | 0.1 | 0.00 | 1.6 | 1.7 |
| 和服 | 6 | 100.2 | 100.0 | 100.0 | 0.2 | 0.00 | 0.0 | 0.0 |
| 洋服 | 167 | 101.7 | 101.7 | 100.0 | 0.1 | 0.00 | 1.7 | 1.8 |
| シャツ・セーター・下着類 | 123 | 101.4 | 101.3 | 100.0 | 0.1 | 0.00 | 1.3 | 2.5 |
| シャツ・セーター類 | 87 | 100.6 | 100.9 | 100.0 | △ 0.3 | 0.00 | 0.9 | 2.2 |
| 下着類 | 36 | 103.4 | 102.3 | 100.0 | 1.1 | 0.00 | 2.3 | 3.1 |
| 履物類 | 58 | 105.2 | 104.2 | 100.0 | 0.9 | 0.01 | 4.2 | 4.2 |
| 他の被服 | 34 | 100.8 | 101.0 | 100.0 | △ 0.3 | 0.00 | 1.0 | 1.5 |
| 被服関連サービス | 24 | 101.6 | 100.8 | 100.0 | 0.8 | 0.00 | 0.8 | 1.5 |

表5 中分類指数(全国)

平成27年=100

| 中分類 | ウエイト | 年平均 | | | 前年比(%) | | | |
|-----------------------|------|-------|-------|-------|--------|--------|--------|-------|
| | | 29年 | 28年 | 27年 | 29年 | 寄与度 | 28年 | 27年 |
| 保健医療 | 430 | 101.8 | 100.9 | 100.0 | 0.9 | 0.04 | 0.9 | 0.9 |
| 医薬品・健康保持用摂取品 | 121 | 99.7 | 99.9 | 100.0 | △ 0.2 | 0.00 | △ 0.1 | 1.2 |
| 保健医療用品・器具 | 72 | 101.3 | 100.9 | 100.0 | 0.4 | 0.00 | 0.9 | 0.7 |
| 保健医療サービス | 237 | 103.0 | 101.4 | 100.0 | 1.6 | 0.04 | 1.4 | 0.8 |
| 交通・通信 | 1476 | 98.3 | 98.0 | 100.0 | 0.3 | 0.04 | △ 2.0 | △ 1.9 |
| 交通 | 224 | 99.8 | 99.9 | 100.0 | △ 0.1 | 0.00 | △ 0.1 | 2.4 |
| 自動車等関係費 | 836 | 99.4 | 97.0 | 100.0 | 2.5 | 0.20 | △ 3.0 | △ 4.1 |
| 通信 | 416 | 95.3 | 99.1 | 100.0 | △ 3.8 | △ 0.16 | △ 0.9 | 0.4 |
| 教育 | 316 | 102.2 | 101.6 | 100.0 | 0.6 | 0.02 | 1.6 | 1.6 |
| 授業料等 | 216 | 102.4 | 101.8 | 100.0 | 0.6 | 0.01 | 1.8 | 1.8 |
| 教科書・学習参考教材 | 8 | 101.0 | 100.4 | 100.0 | 0.6 | 0.00 | 0.4 | 1.5 |
| 補習教育 | 93 | 101.8 | 101.2 | 100.0 | 0.6 | 0.01 | 1.2 | 1.3 |
| 教養娯楽 | 989 | 101.3 | 101.0 | 100.0 | 0.4 | 0.04 | 1.0 | 1.9 |
| 教養娯楽用耐久財 | 59 | 98.0 | 101.0 | 100.0 | △ 3.0 | △ 0.02 | 1.0 | 4.4 |
| 教養娯楽用品 | 210 | 100.8 | 100.9 | 100.0 | △ 0.1 | 0.00 | 0.9 | 2.2 |
| 書籍・他の印刷物 | 128 | 100.8 | 100.3 | 100.0 | 0.5 | 0.01 | 0.3 | 1.2 |
| 教養娯楽サービス | 592 | 102.0 | 101.1 | 100.0 | 0.8 | 0.05 | 1.1 | 1.6 |
| 諸雑費 | 574 | 100.9 | 100.7 | 100.0 | 0.3 | 0.01 | 0.7 | 1.0 |
| 理美容サービス | 118 | 100.4 | 100.2 | 100.0 | 0.2 | 0.00 | 0.2 | 0.8 |
| 理美容用品 | 145 | 99.4 | 100.1 | 100.0 | △ 0.7 | △ 0.01 | 0.1 | 2.1 |
| 身の回り用品 | 66 | 101.8 | 101.3 | 100.0 | 0.5 | 0.00 | 1.3 | 3.6 |
| たばこ | 44 | 102.3 | 101.2 | 100.0 | 1.0 | 0.00 | 1.2 | 1.0 |
| 他の諸雑費 | 201 | 101.8 | 101.0 | 100.0 | 0.7 | 0.01 | 1.0 | △ 0.4 |
| 《別掲》 | | | | | | | | |
| 生鮮食品を除く総合 注1) | 9586 | 100.2 | 99.7 | 100.0 | 0.5 | 0.49 | △ 0.3 | 0.5 |
| 持家の帰属家賃を除く総合 | 8501 | 100.5 | 99.9 | 100.0 | 0.6 | 0.52 | △ 0.1 | 1.0 |
| 持家の帰属家賃及び生鮮食品を除く総合 | 8087 | 100.3 | 99.7 | 100.0 | 0.7 | 0.53 | △ 0.3 | 0.7 |
| 食料(酒類を除く)及びエネルギーを除く総合 | 6713 | 100.3 | 100.3 | 100.0 | △ 0.1 | △ 0.05 | 0.3 | 1.0 |
| 生鮮食品を除く食料 注1) | 2209 | 102.1 | 101.2 | 100.0 | 0.9 | 0.20 | 1.2 | 2.4 |
| 生鮮食品 注1) | 414 | 104.3 | 104.6 | 100.0 | △ 0.2 | △ 0.01 | 4.6 | 6.8 |
| 持家の帰属家賃を除く住居 | 589 | 100.5 | 100.4 | 100.0 | 0.1 | 0.01 | 0.4 | 0.8 |
| 持家の帰属家賃を除く家賃 | 283 | 99.4 | 99.7 | 100.0 | △ 0.3 | △ 0.01 | △ 0.3 | △ 0.3 |
| エネルギー | 784 | 94.6 | 89.8 | 100.0 | 5.3 | 0.38 | △ 10.2 | △ 7.2 |
| 教育関係費 | 400 | 102.4 | 101.7 | 100.0 | 0.6 | 0.03 | 1.7 | 1.7 |
| 教養娯楽関係費 | 1085 | 101.0 | 100.8 | 100.0 | 0.2 | 0.03 | 0.8 | 1.9 |
| 情報通信関係費 | 476 | 97.4 | 99.2 | 100.0 | △ 1.9 | △ 0.09 | △ 0.8 | 0.0 |

注1) 「生鮮食品」は生鮮魚介・生鮮野菜・生鮮果物