

県内経済とくらしむき

長崎県県民生活部統計課

〔1〕おもな動き

【推計人口】 …… 11月

平成30年11月1日の推計人口 1,339,238人
世帯数 561,803世帯

参考：H27.10.1 現在国勢調査総人口：1,377,187人、
世帯数：560,720世帯

1 推計人口

平成30年11月1日現在の推計人口は、1,339,238人で、前月(1,339,438)に比べ200人の減少となった。

市部では諫早市(55)、大村市(49)、島原市(13)、対馬市(7)の4市で増加し、長崎市(68)、松浦市(55)、佐世保市(50)、西海市(36)、平戸市(27)、五島市(24)、雲仙市(15)、南島原市(9)、壱岐市(2)の9市で減少した。

郡部において長与町(16)、川棚町(9)、佐々町(8)の3町で増加し、時津町(26)、新上五島町(18)、東彼杵町(18)、波佐見町(5)、小値賀町(4)の5町で減少した。

自然動態は、出生数906人、死亡数1,492人で586人の減少、社会動態は、転入者数3,477人(県内転入を含む)、転出者数3,091人(県内転出を含む)で、386人の増加となった。

2 世帯数

平成30年11月1日現在の世帯数は、561,803世帯で前月(561,618)に比べ185世帯の増加となった。

(注)

異動人口推計 = H27国勢調査確定数 + 住民基本台帳(転入、転出、出生、死亡)

【賃金・労働時間・雇用(30人以上)】… 9月

1人あたり現金給与総額 246,499円
対前月比 3.2%減少
対前年同月比 2.0%減少

1 賃金

9月の常用労働者1人当たりの賃金をみると、現金給与総額246,499円で、前月に比べ3.2%減少し、前年同月に比べ2.0%減少した。

現金給与総額を定期給与(きまって支給する給与)と特別給与(特別に支払われた給与)に分けると、定期給与は242,306円で、前月に比べ0.5%減少し、前年同月に比べ2.2%減少した。

特別給与額は4,193円で、前年同月に比べ、350円増加した。

2 労働時間

9月の常用労働者1人当たりの労働時間をみると、総実労働時間は147.1時間で、前月に比べ2.3%減少し、前年同月に比べ6.3%減少した。

総実労働時間を所定内と所定外に分けると、所定内労働時間は136.6時間で前月に比べ2.3%減少し、前年同月と比べ5.5%減少した。

所定外労働時間数は10.5時間で、前月に比べ2.8%減少し、前年同月に比べ16.0%減少した。

3 雇用

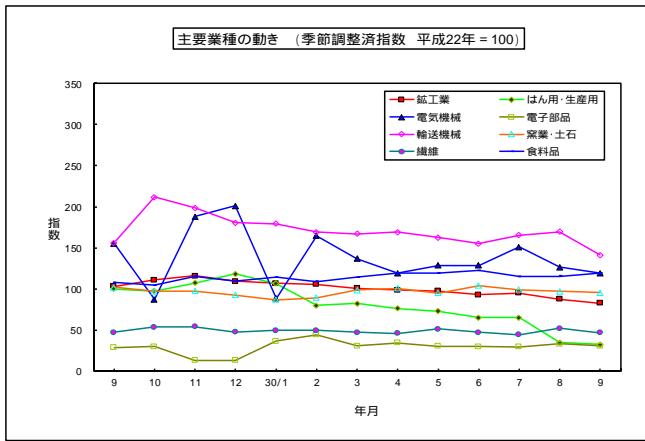
9月の常用労働者数は224,666人で、前月に比べ0.1%減少し、前年同月に比べ2.0%減少した。

【鉱工業生産指数】…………… 9月

平成30年9月の鉱工業生産指数 平成22年 = 100

(全国は平成27年 = 100、九州は速報値)

区分	季節調整指数		原指数	前年同月比(%)
	前月比(%)			
長崎県	82.5	5.9	82.0	21.7
九州	108.7	0.2	109.0	3.6
全国	102.9	0.4	103.8	2.5



平成30年9月の鉱工業生産指数は、季節調整指数が82.5で前月比は5.9%の減、原指数は82.0で、対前年同月比は21.7%の減となった。

業種別にみると、食料品工業など5業種が上昇し、輸送機械工業、繊維工業、電子部品・デバイス工業など8業種が低下した。

主な上昇業種

業 種	前月比 (%)	前年同月比 (%)	上昇に寄与した主な品目
食料品工業	3.3	10.1	アルコール

主な低下業種

業 種	前月比 (%)	前年同月比 (%)	低下に寄与した主な品目
輸送機械工業	16.5	15.5	修繕船
繊維工業	10.2	1.7	織物製外衣
電子部品・デバイス工業	7.6	1.2	半導体集積回路

(注) 前月比は季節調整指数の対前月増減率、前年同月比は原指数の対前年同月増減率のことである。

【長崎市消費者物価指数】…………… 10月

総合指数(H27=100)	103.5
対前月比 (%)	0.5
対前年同月比 (%)	2.4

平成30年10月の長崎市の消費者物価総合指数は、平成27年を100として、103.5である。

前月比は、0.5%の上昇で、主な上昇要因は「食料」の+0.7%、「教養娯楽」の+1.0%であり、主な下

落要因は「家具・家事用品」の0.4%、「保険医療」の0.1%である。

前年同月比は、平成30年7月は+2.1%、8月は+2.4%、9月は+2.0%と推移した後、10月は2.4%の上昇であった。

また、生鮮食品を除く総合指数は103.1であり、前月比+0.4%、前年同月比は+2.0%であった。

(前月との比較)

上昇した費目

食料	0.7%
光熱・水道	0.5%
被服及び履物	1.1%
交通・通信	0.4%
教養娯楽	1.0%
諸雑費	1.0%

下落した費目

家具・家事用品	0.4%
保健医療	0.1%

【家計(長崎市・勤労者世帯)】…… 10月

消費支出(一世帯当たり) 270,685円
前月比 9,501円増(3.6%増)

平成30年10月の長崎市・勤労者世帯(農林漁家世帯を含む)の消費支出は270,685円で、前月比3.6%の増。

平均消費性向(可処分所得に占める消費支出の割合)は67.8%であった。

主な支出内容	支出額(円)	対前月増減率(%)
食料	75,358	5.8
住居	12,035	14.9
光熱・水道	21,700	12.2
交通・通信	37,679	6.5
教養娯楽	29,540	26.7

(注) この調査は全国調査のため、長崎市における調査世帯数が少なく、結果が大きく変動することがあります。「長崎市の勤労者世帯の家計の平均」と考えず、参考値として利用ください。