

長崎市 消費者物価指数 (2015年基準)

平成30年12月分

H31.1.25

【概況】

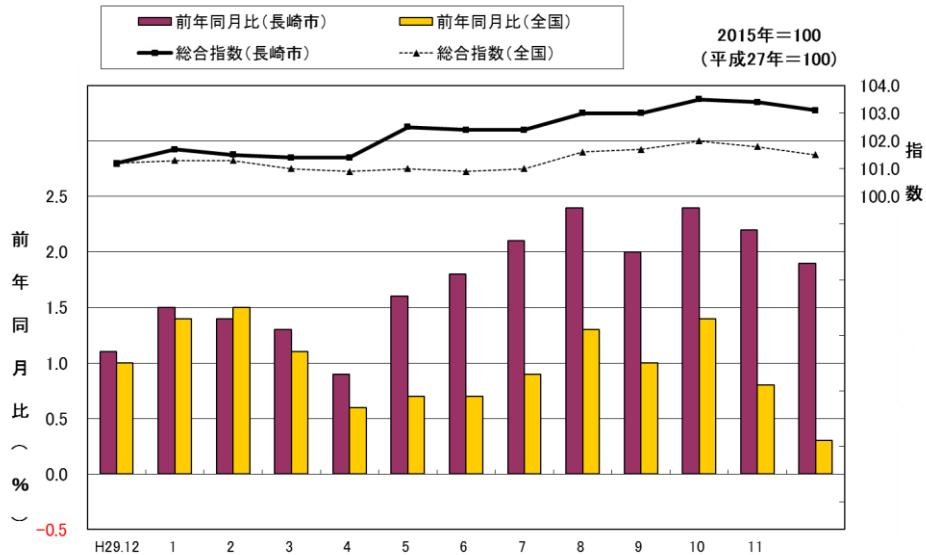
長崎市の消費者物価総合指数は、2015年(平成27年)を100として、103.1である。

前月比は0.2%の下落で、主な上昇要因は「光熱・水道」の+0.3%、「家具・家事用品」の+0.5%であり、主な下落要因は「食料」の△0.7%、「被服及び履物」の△1.6%である。

前年同月比は、平成30年9月は+2.4%、10月は+2.4%、11月は+2.2%と推移した後、12月は1.9%の上昇であった。

また、生鮮食品を除く総合指数は103.1であり、前月と同水準、前年同月比は+1.9%であった。

	長崎市	全国(参考)
総合指数(2015年=100)	103.1	101.5
対前月比(%)	△0.2	△0.3
対前年同月比(%)	+1.9	+0.3



【10大費目指数の動き】

①前月との比較

○上昇した費目〔主な要因〕

光熱・水道 〔電気代〕	+ 0.3 % + 0.5 %)
家具・家事用品 〔寝具類〕	+ 0.5 % + 4.3 %)
諸雑費 〔理美容用品〕	+ 0.2 % + 0.5 %)

○下落した費目〔主な要因〕

食料 〔野菜・海藻〕	△ 0.7 % △ 7.7 %)
被服及び履物 〔衣料〕	△ 1.6 % △ 1.7 %)
保健医療 〔医薬品・健康保持用摂取品〕	△ 0.4 % △ 1.4 %)
交通・通信 〔自動車等関係費〕	△ 0.1 % △ 0.7 %)

※「住居」「教育」「教養娯楽」は前月と同水準

②前年同月との比較

○上昇した費目〔主な要因〕

食料 〔魚介類〕	+ 0.6 % + 9.2 %)
住居 〔家賃〕	+ 4.2 % + 4.6 %)
光熱・水道 〔電気代〕	+ 4.2 % + 6.2 %)

家具・家事用品 〔家庭用耐久財〕	+ 0.6 % + 3.5 %)
---------------------	---------------------

保健医療 〔保健医療サービス〕	+ 2.1 % + 2.0 %)
--------------------	---------------------

交通・通信 〔自動車等関係費〕	+ 1.0 % + 3.8 %)
--------------------	---------------------

教育 〔授業料等〕	+ 0.2 % + 0.2 %)
--------------	---------------------

教養娯楽 〔教養娯楽サービス〕	+ 1.2 % + 1.3 %)
--------------------	---------------------

諸雑費 〔理美容用品〕	+ 1.7 % + 2.9 %)
----------------	---------------------

○下落した費目〔主な要因〕

被服及び履物 〔衣料〕	△ 0.1 % △ 2.8 %)
----------------	---------------------

消費者物価指数の推移

2015年=100
(平成27年=100)

[長崎市]

※全国(参考)

年 月	総合	食料	住居	光熱 ・ 水道	家具 ・家事 用品	被服 及び 履物	保健 医療	交通 通信	教育	教養 娯楽	諸雑費	生鮮食品 を除く 総合	生 鮮 食 品	総合	生鮮食品 を除く 総合
ウエイト	10000	2923	2020	869	360	421	413	1245	200	912	636	9517	483	10000	9586
平成26年平均	98.9	97.3	99.3	101.3	95.3	98.3	99.3	101.6	99.2	98.0	98.9	99.1	95.3	99.2	99.5
平成27年平均	100.0	100.0	100.0	100.0	100.0	100.0	100.0	100.0	100.0	100.0	100.0	100.0	100.0	100.0	100.0
平成28年平均	100.2	101.6	100.9	95.0	100.7	99.8	100.7	98.0	101.4	101.0	100.6	100.0	102.9	99.9	99.7
平成29年平均	100.6	102.0	101.4	96.8	100.3	100.2	101.6	97.8	102.0	101.5	100.9	100.7	100.5	100.4	100.2
平成30年平均	102.4	103.6	104.4	99.6	98.8	103.4	103.6	99.4	102.1	102.3	101.4	102.3	105.4	101.3	101.0
平成29年12月	101.2	103.0	101.6	97.6	98.0	103.6	102.2	98.7	102.0	101.8	100.6	101.2	102.7	101.2	100.7
平成30年 1月	101.7	105.1	101.6	97.8	98.5	99.4	102.2	98.9	102.0	101.6	100.7	101.1	114.6	101.3	100.4
平成30年 2月	101.5	104.0	101.6	98.0	99.1	98.4	102.0	99.0	102.0	102.0	101.0	101.0	110.6	101.3	100.6
平成30年 3月	101.4	103.1	101.6	98.3	98.7	102.9	102.2	99.3	102.0	101.8	101.0	101.2	105.8	101.0	100.6
平成30年 4月	101.4	102.4	101.7	98.6	98.5	106.1	102.9	98.8	102.0	101.6	101.2	101.5	98.5	100.9	100.9
平成30年 5月	102.5	102.8	105.7	99.4	101.7	105.9	102.7	99.1	102.2	101.3	100.9	102.6	99.0	101.0	101.0
平成30年 6月	102.4	102.8	105.7	99.7	99.6	104.9	103.8	99.1	102.2	101.6	100.9	102.6	98.0	100.9	101.0
平成30年 7月	102.4	102.8	105.8	99.7	99.0	102.7	103.8	99.7	102.2	101.5	101.2	102.5	100.8	101.0	100.9
平成30年 8月	103.0	103.8	105.9	99.9	97.2	101.4	104.6	100.0	102.2	104.5	101.2	102.8	106.7	101.6	101.2
平成30年 9月	103.0	104.0	105.9	100.3	98.6	104.3	105.1	99.5	102.2	102.1	101.3	102.7	108.0	101.7	101.3
平成30年10月	103.5	104.8	105.9	100.9	98.2	105.5	104.9	100.0	102.2	103.1	102.3	103.1	110.9	102.0	101.6
平成30年11月	103.4	104.3	105.9	101.4	98.1	105.2	104.7	99.8	102.2	103.1	102.2	103.1	107.9	101.8	101.6
平成30年12月	103.1	103.6	105.9	101.7	98.6	103.5	104.3	99.7	102.2	103.0	102.4	103.1	103.5	101.5	101.4
対前月比(%)	-0.2	-0.7	0.0	0.3	0.5	-1.6	-0.4	-0.1	0.0	0.0	0.2	0.0	-4.0	-0.3	-0.2
(寄与度)		-0.20	0.00	0.03	0.02	-0.07	-0.02	-0.01	0.00	-0.01	0.01	0.00	-0.21		-0.19
対前年同月比(%)	1.9	0.6	4.2	4.2	0.6	-0.1	2.1	1.0	0.2	1.2	1.7	1.9	0.8	0.3	0.7
(寄与度)		0.17	0.86	0.35	0.02	0.00	0.09	0.12	0.00	0.11	0.11	1.79	0.04		0.69

※ 寄与度とは、総合指数の変動にどの程度の影響を与えるかを示したものである。