

これからの長崎県を伝える広報誌

# つたえる 県 ながさき

5 2019年  
月号



P2 つたえるけん  
雲仙市

P4 【特集】

## 次の世代につなぐ地域活力の 再生に向けた予算

vol. 37  
長崎県

# つたえるけん 雲仙市

日本初の国立公園であり、  
明治時代から外国人避暑地として愛された雲仙  
雲仙の持つ魅力の再発見につながる  
取り組みが始まっています

今月の  
つたえるひと **市来勇人**さん

雲仙でゲストハウス&カフェを経営、観光ガイドも務める。長崎県ビジネスプランコンテストにおいて、2016年度は斬新な移住プランで親和銀行賞、2017年度は島原半島の空き家対策プランで奨励賞を受賞。長崎県移住コンシェルジュとしても活動中。



## 普賢岳

頂上から見る朝日の美しさは言葉を失うほど幻想的な光景です。



## エコタツ

やっぱり雲仙といえば地獄。その中でもおすすめは旧八万地獄。地熱で地面がぽかぽか温かく、冬場は自然のこたつ(エコタツ)が楽しめます。

避暑地として愛された  
にぎやかな雲仙の風景を  
復活させたい!

13年前に福岡から移住しました。きっかけは、子どもの頃から「宿」を持つのが夢で、大学卒業後、その夢を実現させたいなあと考えた時、ふと思いついたのが、子どもの頃に家族旅行や修学旅行で行った雲仙でした。久しぶりに訪れた雲仙は空気がさらっと気持ちよくて、さすが避暑地だなと思いました。移住後は老舗旅館に勤務しながら、時間を見つけては地獄を散歩したり、山に登ったり。住んでみて改めて雲仙の自然の豊かさやポテンシャル(潜在的な可能性)の高さを実感しました。

今は、雲仙のまちづくりグループのメンバーとしても活動しています。私のモットーは、「地域発の日本づくり」。過疎化や高齢化など地域のさまざまな問題に真正面から取り組み、地域を活性化させることが日本の未来をつくることにもつながると信じて活動しています。

2年前から温泉街でゲストハウス&カフェ「TSUDOI(集)」を営みながら、観光ガイドとしても雲仙の魅力を発信しています。「集」という字は木に小鳥たちが集まる様子を表しているようで、そんな木のようになりたい



絹笠山の展望台  
かつて外国人避暑客たちから「サンセットヒル」と呼ばれていた夕日の名所。オレンジ色に染まる温泉街の眺めは最高です。

## 雲仙美人フェイスマスク

雲仙自慢の温泉水をたっぷり含んだフェイスマスクです。雲仙の旅の思い出とともに、自宅でも温泉気分が楽しめます。  
問合せ:雲仙温泉観光協会 ☎0957-73-3434

## 温泉水を使ったお土産を紹介します

**湯せんぺい**  
雲仙市を代表するお菓子の一つで、温泉水を生地に練りこみ焼き上げます。パリッと軽い食感で小さなお子さんから高齢者まで楽しめます。  
問合せ:雲仙温泉観光協会 ☎0957-73-3434

表紙のはなし『仁田峠』  
四季折々の美しい自然が訪れる人を魅了してやまない雲仙。中でも妙見岳から野岳に至る仁田峠からの眺望は圧巻。ゴールデンウィーク前後に見られるミヤマキリシマのあでやかさにも目を奪われます。



**雲仙仁田峠プレミアムナイト**  
普段は通行が禁止されている夜の仁田峠へ行ける特別なバスツアー。雲仙ロープウェイから眺める夜空に浮かぶ新緑とミヤマキリシマはまさにプレミアム。  
と き:5月13日(月)~19日(日)  
料 金:大人3,000円、子供1,500円  
所要時間:2時間  
問 合 せ:雲仙温泉観光協会 ☎0957-73-3434



**雲仙サンカクフェス**  
「サンカク」には、山岳と参画、そして自然と温泉と音楽の3つの中に自分たちがいるよ、という意味を込めています。昔から避暑地として親しまれている白雲の池キャンプ場を舞台に、音楽ライブのほか、けん玉や楽器のワークショップ、マルシェなど、子どもから大人まで楽しめる野外フェスです。  
と き:8月10日(土)~11日(日・祝)  
と ころ:白雲の池キャンプ場  
問 合 せ:雲仙温泉観光協会 ☎0957-73-3434

など。今では旅行客も地元の人も気軽に立ち寄って集える場所になっています。また、明治期から外国人避暑地としてにぎわった雲仙。ラジオもテレビもなかった当時の写真を見ると、みんな自然の中でとても生き生きと楽しそうなんです。この風景を復活させたいと、夏の野外イベント「雲仙サンカクフェス」を2017年から8月に開催しています。モノ消費からコト消費へ移行が進み、温泉街も変化を迎えている今だからこそ、雲仙の将来をみんなですっきり考えていきたい。雲仙の本来的魅力を存分に引き出し、もう一度雲仙が見直されるきっかけを作りたいと思っています。

「人口減少対策」重点プロジェクト ①

雇用の場の確保と若者の県内定着対策の強化

施策の方向性 ◆雇用拡大につながる事業拡充等の支援 ◆県内企業の認知度向上  
◆学生と県内企業が交流する機会の拡大 ◆県外進学者等のUターン就職の推進 など

県外に進学した学生のUターン就職を促進

2,786万円

本県出身者が多く進学する福岡県や首都圏を担当するキャリアコーディネーターを新たに配置し、協力大学の開拓や直接学生

を支援する機会を増やします。また、SNSでふるさと情報や県内就職情報等を発信し、地元就職に対する意識を醸成します。



つながるナガサキ Instagram

地域の雇用拡大への取り組みを応援

1億7,830万円

国の新たな政策パッケージや地方創生推進交付金を活用し、地域の雇用創出につながる事業拡充や創業、事業承継にチャレンジする事業者を市町と共に応援します。

◎事業拡充支援

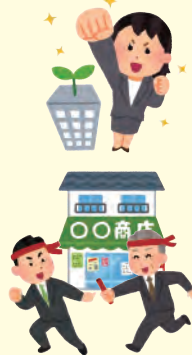
過疎・半島地域の産業振興に資する事業や新たな分野へチャレンジする事業に対し、最大400万円を補助

◎創業支援

地域課題の解決に資する事業などの創業に対し、最大200万円を補助

◎事業承継支援

地域の住民生活の支障を解消・緩和する事業の承継に対し、最大100万円を補助



「人口減少対策」重点プロジェクト ②

移住促進対策の強化

施策の方向性 ◆情報発信・移住相談体制の強化 ◆国の政策パッケージを活用した移住の促進  
◆移住希望者のニーズに沿った住宅を確保・提供する新たな仕組みの構築 など

「ながさき」への移住のさらなる促進

[ながさき暮らしの魅力を発信]

1,799万円

移住に関する情報収集や相談会への参加などの具体的な行動に至っていない方へ向けた効果的な情報発信を行います。



長崎県への移住に役立つ各種情報を掲載しています

[仕事や住まいの相談対応]

3,221万円

市町と協働で運営する「ながさき移住サポートセンター」を核として、移住検討段階から地域への定住まできめ細かなサポートを実施します。



[都市部からの移住を支援]

4,500万円

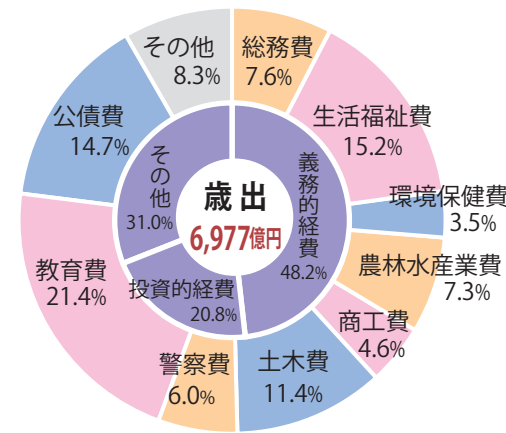
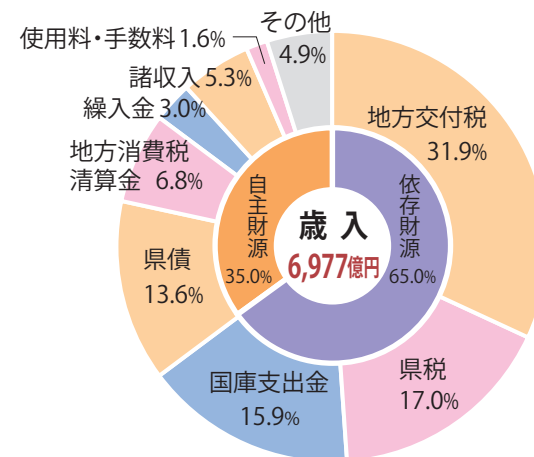
東京23区に在住または通勤している方が移住し、県が指定する中小企業等に就業した場合、一世帯当たり100万円を給付します。



特集 special issue

次の世代につなぐ地域活力の再生に向けた予算 ~平成31年度当初予算~

「人口減少対策」を最重要課題と位置づけ、「人に生きがいを」、「産業に活力を」、「暮らしに潤いを」の3つの基本姿勢に基づき、施策を展開していきます。



県では、「まち・ひと・しごと創生総合戦略」などに基づき、人口減少や県民所得の低迷など、本県が抱える構造的な課題を解決するため、さまざまな取り組みを進めてきました。

その結果、雇用創出数や県外からの移住者は目標を上回り、合計特殊出生率は全国4位となるなど、具体的な成果が見え始めています。しかし、依然として転出超過に歯止めがかかっておらず、抜本的な解決までには至っていません。

そのため、平成31年度は、各事業を改めて検証し、一層の選択と集中を図った上で「人に生きがいを」、「産業に活力を」、「暮らしに潤いを」与えられるような施策を展開します。その中でも、特に「人口減少対策」については、4つの重点プロジェクトを立ち上げ、社会減と自然減の両面から、重点的に取り組みを進めていきます。

また、近年の自然災害の多発に対応した国の緊急対策による措置を最大限活用し、県民の皆さんの安全・安心の確保を図るとともに、地域経済の活性化などにも積極的に取り組んでいきます。

予算のポイント

平成31年度の施策の方向性

人に生きがいを

「人口減少対策」重点プロジェクト

- ① 雇用の場の確保と若者の県内定着対策の強化
- ② 移住促進対策の強化
- ③ 結婚・出産・子育て支援の強化
- ④ 集落維持・活性化対策の強化

産業に活力を

暮らしに潤いを

次のページからは、「人口減少対策」の重点プロジェクトを中心に紹介するばい!



本県の現状

- 【雇用創出数】(H27~H29年度延べ数)  
[目標] 2,100人 → [実績] 2,450人
- 【移住者数】(H29年度)  
[目標] 400人 → [実績] 782人
- 【合計特殊出生率】(H29年)  
[目標] 1.69 → [実績] 1.70
- 【県外への転出超過数】  
H30年の1年間で6,038人  
※平成30年長崎県異動人口調査

「人口減少対策」が最重要課題



「人口減少対策」以外にもさまざまな事業に取り組んでいきます。ここでは、3つの基本姿勢に沿った事業を紹介します。

### 暮らしに潤いを

県民の安全・安心な暮らしづくりを推進

30億8,187万円

国の「防災・減災、国土強靱化のための3か年緊急対策」に合わせて創設された緊急自然災害防止対策事業を活用し、防災・減災対策を集中的に実施します。



### 人に生きがいを

県民の健康づくりを応援

1,441万円

健康長寿日本一を目指して、県民自ら主体的に「食」・「運動」等の生活習慣の改善や健診受診などの健康づくりに取り組むことのできる環境の充実を図ります。

毎年・毎日の「毎」、自分の「MY」、3つのチャレンジで、**ながさき 3MYチャレンジ**

- 毎年 1回、健診受けて
- 毎日 2回、コニコ9000歩
- 毎日 3回、野菜を食べて

よーしみんが健康長寿!

### 産業に活力を

外国人材の受け入れ環境を整備

1,096万円

国の「外国人材の受入れ・共生のための総合的対応策」を踏まえ、県内に暮らす外国人が生活や就業等の情報を適切に得られるよう多言語で対応する総合相談窓口を設置します。



県内の航空機産業の成長を支援

1,741万円

長崎県航空機産業クラスター協議会の会員企業の経営診断やマッチング等による販路開拓、人材の育成・確保を支援し、航空機産業の集積を図ります。



航空・宇宙機器開発展(2月6~8日 東京ビッグサイトにて)

県が取り組む事業は、他にも多数あります。詳しくはホームページをご覧ください!



問合せ

県の財政課 ☎095-895-2172

長崎県 平成31年度当初予算 検索

平成31年度当初予算は、「人口減少対策」を最重要課題として位置づけ、市町や関係機関等と一体となって重点的に事業を推進していきます。

併せて、県民所得の向上、離島地域の振興などにも、総力を結集して取り組み、県民の皆さんに具体的な成果としてお示しできるよう全力を注いでまいります。

なお、これらの課題の解決には、県民の皆さんのご協力が不可欠ですので、県政への積極的な参画をお願いします。



長崎県知事 中村法道

## 「人口減少対策」重点プロジェクト ③

### 結婚・出産・子育て支援の強化

施策の方向性 ◆市町や企業等と連携した職縁結婚の活性化 ◆保育人材の確保 など

職場や仕事を通じた出会いをお手伝い

1,891万円

「職縁結婚」の活性化に向け、県・市町・団体が協働して実施する企業間の交流イベントの運用システムを構築し、グループマッチングを実施します。



その他、婚活情報は長崎県婚活サポートセンターのホームページで発信しています

結婚・出産・子育てをオールながさきで

1,689万円

県民が希望どおりに結婚、妊娠・出産し、安心して子育てができる社会の実現に向けて、企業の「応援宣言」など、行政、企業・団体および県民が一体となった取り組みを展開します。



## 「人口減少対策」重点プロジェクト ④

### 集落維持・活性化対策の強化

施策の方向性 ◆市町による取り組みの支援強化 ◆農山村地域における取り組み支援 ◆地域の課題解決の担い手となり得るNPO等の人材や組織の育成 など

地域住民主体の  
集落維持・活性化に向けた支援

2,684万円

地域住民が主体となった地域(集落)を支える仕組みづくりに向けて、地域運営組織の立ち上げや小さな拠点づくりを進める市町の取り組みを支援します。



～集落活性化に向けて連動して進める施策も紹介します～

みんなの力を持ち寄った  
集落活性化

203万円

地域運営組織と、地域課題解決の担い手となり得るNPO等とのマッチングを実施します。

直売所などを中心とした  
集落活性化

838万円

市町やNPO等と連携し、交通支援や買い物弱者対策などに積極的に取り組むモデル直売所の育成等を支援します。



# すすめるけん

県がすすめている取り組みを紹介します！

## 犬や猫と幸せに暮らしていくために

県では、犬や猫の適正な飼い方について情報を発信するとともに、保健所などに引き取られる動物を減らすために地域猫活動の支援等に取り組んでいます。人と動物が共に幸せに生活していくために、県民の皆さんにお知らせとお願いです。



### 飼い主の皆さんへ

犬や猫は私たちに癒しを与えてくれますが、飼い主には家族の一員として犬や猫の健康を守り、終生飼育する責任があります。以下のチェックシートで確認してみましょう。



- 迷子札やマイクロチップを装着していますか？**  
離れ離れになっても、飼い主に連絡が取れるようにしましょう。
- 不妊手術はしていますか？**  
生まれた子猫を保健所に持ち込む例が後を絶ちません。不幸な犬や猫を減らすため、不妊手術を行いましょ。
- 玉ねぎやチョコレートを与えたりしていませんか？**  
人の食べ物の中には、犬や猫にとって毒になるものもあります。
- 飼い主が入院した時、世話をする人は決まっていますか？**  
家族や知人に事前に相談しておきましょう。
- 災害時に備えた準備はできていますか？**  
運搬用のケージに耐えさせておくことも重要です。
- 予防接種やノミ・ダニ対策をしていますか？**  
飼い主と動物のお互いの健康を守るためにも、混合ワクチンの接種やノミ・ダニ・寄生虫の駆虫を行いましょ。

### 4~6月は狂犬病予防注射月間です

人と飼い犬を狂犬病の感染から守るため、年に1回、集合注射会場または動物病院で予防注射を受けましょ。接種後に交付される注射済票の装着もお忘れなく！



### 地域猫活動支援事業

県では、地域猫活動の計画を立てる際の助言や不妊手術費用の助成を行っています。

#### 【地域猫とは】

地域で世話をしている猫のことを地域猫といいます。糞尿などによる衛生環境の悪化を防止するため、以下の処置を行う必要があります。

- ①不妊手術による繁殖制限 耳に「さくらの花びら形」の切れ込みがあります
- ②計画的な給餌と清掃

地域猫活動を始めたい方や野良猫でお困りの方は、お近くの保健所や市町へご相談ください。



### 「ながさき犬猫ネット」をご存知ですか？

県では、保健所に収容された犬・猫やどうしても飼えなくなってしまった犬・猫の情報を掲載し、新たな飼い主を探すためのホームページ「長崎県動物愛護情報ネットワーク(ながさき犬猫ネット)」を設置しています。

#### こんなときに利用できます！

- **新しく犬や猫を飼いたい！**  
飼い主を待っている動物たちの情報を掲載しています。
- **飼い犬や猫が迷子になった…**  
保健所等で保護されていないか確認できます。



ながさき犬猫ネット 検索



### 夢をかたちに！

長崎県知事  
中村法道

人と動物が共生できる地域社会を実現するためには、行政のみならず、動物の飼い主をはじめとする関係者の方々が積極的にその役割を果たしていくことが重要です。人も動物も暮らしやすい長崎県をつくっていくために、何ができるのか一緒に考えていきたいと思います。

問合せ 県的生活衛生課 ☎095-895-2364



## 八斗木白葱生産部会

(雲仙市)



お話を伺ったのは  
青年部長 山本正司さん

## 農業の後継者が育ち地域が活性化

雲仙市国見町の八斗木地区は、県内随一の白葱の産地です。19名の生産者からなる「八斗木白葱生産部会」は、育苗ハウスでの共同育苗により1年を通じた出荷体制を確立しました。また、収穫機を導入し省力化を図ったことで、現在は年間900トン以上を出荷、販売高も3億円を超えるまでになりました。そのため近年では、農家の後継者も増え、地元の八斗木小学校の児童数の増加につながるなど、地域にとって良い影響も生まれています。



共同で管理している育苗ハウス

## 若い人たちに農業の楽しさを伝える

青年部ができたのは6年前です。仕事が終わった後にお酒を交えながら情報交換を行ったり、県外の産地へ研修に出掛けたりしながら知識や技術の向上を図っています。仲間同士の絆も深く、私たち青年部の仕事ぶりや活動を見て、農業に関心を示す若い人たちも出てきています。農家はきつい、休みがないというイメージを払拭し、農業の楽しさを私たちの活動を通して見せていきたいと思っています。



農業のコツは手を抜かないこと。  
手をかけるほど良い作物が育ちます。



## つたエールけん

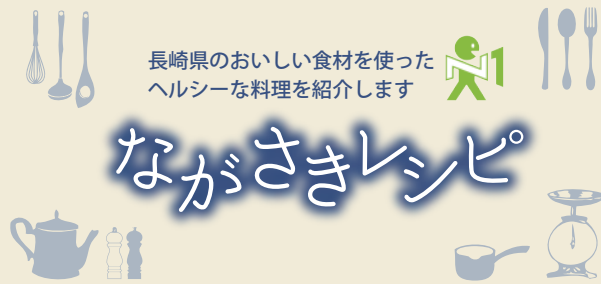
県内で頑張っている企業や人にエール(応援)を送ります！

## 次の世代につながる農業を目指して

肉厚な八斗木白葱はおいしい上、日持ちするというので、県外にも出荷しやすく販路拡大の強みとなっています。数年前に農地の集積や規模拡大などを通じて農業に取り組みやすい環境が整いました。親の代が作り上げた土台があるからこそ安心して農業を継ぐことができました。次は私たち青年部の世代が何かを残す立場。今よりもさらに八斗木が元気になるよう頑張っていきたいと思っています。



選別された八斗木白葱は、県内をはじめ、鹿児島、大阪、名古屋など各地の市場へ出荷される



長崎県のおいしい食材を使ったヘルシーな料理を紹介します

## ながさきレシピ

雲仙市特産のジャガイモを使った彩りと食感の豊かなサラダです

# 「ごろごろ野菜のポテトサラダ」



### 材料 (2人分)

- ◎ジャガイモ 2個
- ◎ニンジン 1/4本
- ◎カボチャ 60g
- ◎そら豆 8個
- ◎キュウリ 1/2本
- ◎タマネギ 1/4個
- ◎生おから 50g
- ◎マヨネーズ 大さじ2
- ◎マスタード 少々
- ◎塩 少々
- ◎コショウ 少々

【飾り】(お好みで) イタリアンパセリやディルなど

### 作り方

- ①ジャガイモ1個とニンジン、カボチャの皮をむき、さいの目に切り、そら豆と一緒に塩ゆでしたあとよく水を切っておく
- ②残りのジャガイモを乱切りにして塩ゆでにして温かいうちに軽くつぶしておく
- ③キュウリもさいの目に切り、タマネギを塩もみしたあと、ボウルに①②を加えてから塩とコショウで味をととのえる
- ④③に生おから、マヨネーズ、マスタードを入れ、よく混ぜ合わせて、器に盛ったらできあがり

おからを混ぜることで、よりヘルシーなサラダになりますよ!

作ってくれたのは  
料理人 **坂本 洋一** さん

料理コンテストでの上位入賞のほか、優れた技能者長崎県知事表彰など受賞歴多数。テレビ番組や料理教室、学校授業などで食の大切さや料理の楽しさなどを伝えている



### 【今月の食材】 ジャガイモ

長崎県は北海道に次いで、全国第2位の生産量を誇るジャガイモの産地。旬は5月から6月ですが、新品種の育成や収穫を早める作型の研究も進んでおり、ほぼ1年中、おいしいジャガイモが手に入ります。



## すくすくいきいき

福祉・医療・子育ての情報発信

～悩みを抱えている人のサポートサイト～  
みんなの情報交差点



悩んでいる人と周囲で支える人に対して、抱える問題(依存症、自殺、うつ病、借金など)とその対応についての情報を提供しています。

みんなの情報交差点 カチッ! 検索

## 5月14～20日は ギャンブル等依存症問題啓発週間です

ギャンブル等依存症とは、日常生活に支障を来しているにもかかわらず、ギャンブル・パチンコ等にのめり込み、やめたくてもやめられない状態に陥ることをいいます。意志や精神力では行動をコントロールできなくなる脳の病気です。一人で悩まず、まずは相談しましょう。



### 7つの特徴

- 1 脳の機能障害です
- 2 誰でもなり得る病気です
- 3 回復可能な病気です
- 4 進行性の病気です
- 5 自分が病気であることをなかなか認められません
- 6 性格が変化します
- 7 人を巻き込む病気です

### 依存症から回復するためのポイント

**本人:** 医療機関や民間リハビリ施設で治療やリハビリを受けると同時に、同じ問題を抱える仲間の集まりに参加し、支え合う。

**家族:** ギャンブル等依存症についての正しい知識や本人への適切な対応を学ぶため、家族教室や同じ問題を抱える家族の集まりに参加する。

【相談窓口】長崎子ども・女性・障害者支援センター、保健所

問合せ 長崎子ども・女性・障害者支援センター ☎095-846-5115 **ギャンブル 長崎県** 検索

県では、創意と工夫にあふれた新しい特産品の中から、優れた商品を顕彰し、県民の皆さんに紹介することにより、県内事業者の新商品の開発意欲を高めることを目的に、長崎県特産品新作展を毎年開催しています。



3月11日に開催した表彰式

今回は、平成29年12月以降に市販化された新商品等のうち、県産の原材料を使用した商品または県内で製造された商品を応募対象としました。県内事業者から177点の応募があり、流通関係者やデザイナーなどで構成される10名の審査委員が、品質、長崎らしさ、土産品としての適正などについて審査を行い、今回限りの「ながさき手みやげ大賞部門」を含む5部門において最優秀賞など計19商品の受賞を決定しました。

受賞商品は、5月24日(金)まで県庁ロビーで展示し、5月27日(月)からはアンテナショップ「日本橋 長崎館」(東京都中央区)において期間限定で販売します。その後も、全国各地の物産展において展示や販売を行うなど、PRを図っていきます。

### 【最優秀賞】



農産加工品・酒・飲料部門

『育てるチーズ』

パインテールファーム株式会社(雲仙市)



水産加工品部門

『長崎県産うちわ海老の味噌汁』

株式会社印東(長崎市)



工芸・日用品・その他部門

『上五島カノン マスキングテープ』

美容室 CreO (新上五島町)



菓子・スイーツ部門

『うず潮ロール』

お菓子のいわした(西海市)

### 【ながさき手みやげ大賞部門 大賞】



『長崎角煮まんじゅう』

株式会社岩崎食品(長与町)



『五島手延うどん 頭ヶ島セットKS-12』

株式会社長崎五島うどん(新上五島町)

※今月の読者プレゼント(P.15)は、「育てるチーズ」です

問合せ 県の物産ブランド推進課 ☎095-895-2621 **新作展 受賞商品** 検索



# 「第50回長崎県特産品新作展」の 受賞商品が決定

## 「長崎しま旅 わくわく乗船券 & 航空券」を販売します!

わくわく乗船券は、往復運賃にプラス100円で最大8,000円分の体験クーポンが付いたお得なチケットです。クルージングや釣りなど、「しま」ならではの体験を満喫しませんか。

- 期間 / 4月25日(木)～ 来年2月29日(土)まで
- 販売 / 乗船券:本土地域の乗船券販売窓口  
航空券:旅行情報サイト「じゃらんnet」

問合せ 県の観光振興課  
☎095-895-2647  
長崎しま旅 検索

## 4～6月は「春の農作業安全確認運動」

毎年、農作業中の事故により尊い命が失われています。特に、高齢者によるトラクターの操作ミスでの転倒や転落事故が多くなっています。農作業の機会が増えるこの時期に現場の環境改善に取り組み、一層の安全確保に努めましょう。

問合せ 県の農業経営課  
☎095-895-2933  
長崎県春の農作業安全運動 検索

## 工業統計調査にご協力ください

製造業の実態を明らかにすることを目的とした重要な統計調査が実施されます。調査票は5月中旬から6月にかけて調査員がお届けするか、国から直送されますので、調査にご協力ください。

- 対象 / 製造業を営む従業者4人以上の全ての事業所
- ※従業者3人以下の事業所についても、調査員が従業者数等の確認に伺います

問合せ 県の統計課  
☎095-895-2226  
工業統計調査 検索

## お知らせ

### 自動車税の納期限は5月31日です

納税通知書兼納付書を5月8日(水)に発送します。お近くの金融機関やコンビニ、インターネットを利用したクレジットカードによる納付などで納期限までに納めましょう。なお、障害者手帳等をお持ちの方は、減免される場合がありますので、お問い合わせください。

問合せ 各振興局税務窓口  
長崎 ☎095-821-8835  
県央 ☎0957-22-0508  
県北 ☎0956-23-1400  
五島 ☎0959-72-1575  
杵岐 ☎0920-47-1111  
対馬 ☎0920-52-1311

長崎県 自動車税 検索

※長崎振興局税務部は、長崎市万才町3-17の万才町庁舎(旧県庁舎新別館)へ移転しました

### 特別障害者手当等の額の改定

平成31年4月から手当額が改定されました。

- 特別障害者手当(月額) 27,200円
- 障害児福祉手当(月額) 14,790円
- 経過的福祉手当(月額) 14,790円

問合せ 市にお住まいの方は市の福祉事務所、町にお住まいの方は県の福祉事務所(小値賀町は町の福祉事務所)

県の障害福祉課  
☎095-895-2453

長崎県 特別障害者手当 検索

### 依存症回復トレーニングプログラム参加者の募集

アルコール、薬物、ギャンブル等に頼らない生活を取り戻すことを目指すプログラムです。

- と き / 5月21日(火)～来年2月4日(火) 月1回(火曜日)計10回 13時30分～15時30分 ※途中参加も可能
- ところ / 長崎子ども・女性・障害者支援センター(長崎市橋口町)
- 対象 / アルコール、薬物、ギャンブル等の使用・利用を改めたい方(要事前面接)
- 申込 / 5月13日(月)まで

問合せ 長崎子ども・女性・障害者支援センター  
☎095-846-5115

長崎県 依存症 検索

### 第20回長崎県障害者芸術祭出演者の募集

ベートーベンの交響曲「第九」合唱の参加者と、器楽演奏や歌・踊りなど演目の出演団体を募集します。



- と き / 12月8日(日)
- ところ / 福江文化会館(五島市池田町)
- 対象 / 合唱:障害者およびその家族等関係者が優先、定員50名  
演目:障害者グループ、団体
- 申込 / 6月6日(木)まで

問合せ 県障害者社会参加推進センター  
☎095-842-8178

長崎県障害者社会参加推進センター 検索

### がまだすドーム「いのりの灯」

雲仙・普賢岳噴火災害を知らない子どもたちに噴火災害の脅威や教訓を伝え、犠牲になられた方々を追悼するため、1,000本のキャンドルを灯します。

- と き / 6月3日(月) 17時20分～
- 問合せ がまだすドーム(雲仙岳災害記念館)  
☎0957-65-5555  
がまだすドーム 検索

## 募集

### 県職員と警察官の募集

- ◎ 県職員  
① 大学卒業程度(行政、教育事務、土木など)  
② 大学卒業程度(行政):民間(U・Iターン型/海外経験者)
- ◎ 警察官  
③ 警察官I類

- 一次試験 / ① 2月23日(日) ② 6月23日(日) ③ 7月14日(日)
- 申込 / 5月7日(火)～24日(金)
- ※試験案内、申込書は県庁や県の振興局、ホームページで入手できます

問合せ 県の人事委員会事務局  
☎095-894-3542  
長崎県人事委員会 検索

### うつ病デイケア参加者の募集

うつ病に効果があると言われている認知行動療法を中心としたデイケアを行います。

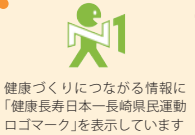
- と き / 6月14日(金)～8月2日(金) 週1回(金曜日)計8回 9時30分～15時30分
- ところ / 長崎子ども・女性・障害者支援センター(長崎市橋口町)
- 対象 / うつ病で治療中の方(主治医の紹介状が必要)
- 定員 / 6名程度
- 料金 / 診察料、精神科デイケア料
- 申込 / 5月23日(木)まで

問合せ 長崎子ども・女性・障害者支援センター  
☎095-846-5115

長崎県 うつ病デイケア 検索

# 情報ひろば

暮らしに役立つ情報を伝えるけん!



### 「看護の日」・「看護週間」記念行事

5月12日の「看護の日」、5月12～18日の「看護週間」に合わせて、健康・看護に関する相談会や講演会などを行います。  
※詳しくはホームページをご覧ください

とき	ところ
5月9日(木)～17日(金)	県庁(長崎市尾上町) ※パネル展示など
5月11日(土) 11時～15時	ベルナード観光通り(長崎市浜町)
5月11日(土) 12時～15時30分	ながさき看護センター(諫早市永昌町)
5月11日(土) 13時～15時30分	佐世保市中央公民館(佐世保市常盤町)
5月11日(土) 14時～16時	福江総合福祉保健センター(五島市三尾野)
5月11日(土) 10時～12時	上五島石油備蓄記念会館(新上五島町青方郷)
5月11日(土) 11時30分～13時30分	ショッピングセンターパル21(対馬市美津島町)
5月12日(日) 9時～13時	郷ノ浦町商店街(杵岐市郷ノ浦町)

問合せ 県の医療人材対策室  
☎095-895-2423  
看護の日 長崎県 検索

### ながさき暮らし相談会

専門の就職相談員などに仕事や住まい、暮らしなどの相談ができます。東海圏にお住まいのご家族や知人の方にお知らせください。

- と き / 6月1日(土)
- ところ / ウィンクあいち(名古屋市中村区)
- 問合せ ながさき移住サポートセンター  
☎095-894-3581

ながさき移住 検索

## 催しもの

### 青少年の家イベント

① 佐世保青少年の天地 新緑を歩こう会  
かくだけ 隠居岳周辺をハイキングし、初夏の新緑とヤマツツジを楽しみましょう。

- と き / 5月25日(土)
- 対象 / どなたでも
- 参加費 / 60円(保険料)
- 申込 / 5月24日(金)まで
- 問合せ ☎0956-23-9616

佐世保青少年の天地 検索

② 西彼青年の家 余暇よか!山の体験塾 「森の大工さん、生まれ!」

森の中に空中回廊を作って、空中散歩を楽しむほか、野外調理も行います。

- と き / 6月8日(土)～9日(日)
- 対象 / どなたでも
- 参加費 / 子ども1,900円 大人2,100円
- 申込 / 5月29日(水)まで
- 問合せ ☎0959-32-1337

西彼青年の家 検索

### 看護職員合同就職説明会

看護学生や求職中の看護職員の方を対象に、県内の医療機関による合同就職説明会を開催します。

とき	ところ
5月18日(土) 13時～15時 ※受付は14時30分まで	佐世保市体育文化館(佐世保市光月町)
5月25日(土) 13時～16時 ※受付は15時15分まで	県庁(長崎市尾上町)

問合せ 県の医療人材対策室  
☎095-895-2423

長崎県看護職員合同就職説明会 検索

# 読者プレゼント 育てるチーズ 30名様

県特産品新作品展の農産加工品・酒・飲料部門で最優秀賞を受賞(P.10「県政トピックス」)。雲仙市の酪農家が自ら育てた牛の新鮮な牛乳で作ったナチュラルチーズです。1か月ほど冷蔵庫で熟成させる間の味の変化も楽しむことができます。



問合せ バインテールファーム株式会社 ☎0957-74-5647

[応募方法] ①クロスワードパズルの答え ②郵便番号 ③住所 ④氏名 ⑤年齢 ⑥電話番号 ⑦右記県民アンケートへの回答を必ずご記入の上、次のあて先までご応募ください。抽選でプレゼントを差し上げます。

※個人情報商品の発送のみに使用します

●ハガキ 〒850-8570(住所不要)長崎県広報課「つたえる県ながさき」係

●電子メール メールアドレス:koho@pref.nagasaki.lg.jp

●県のホームページから

●締切 2019年5月末日(消印有効)

なお、当選者の発表は商品の発送をもって代えさせていただきます。  
※4月号のクロスワードパズルの答えは「へいせい(平成)」でした

## 県民アンケート

県の重要な施策や取り組みをわかりやすく説明する「特集」コーナーを設けています。皆様のご意見をお聞かせください。

- 問1** 内容はわかりやすいですか?  
①わかりやすい ②まあまあわかりやすい  
③少しわかりにくい ④わかりにくい
- 問2** 県はどの分野の取り組みを強化すべきだと思いますか?(一つ選択)  
①観光 ②福祉・子育て ③教育  
④産業振興 ⑤雇用対策 ⑥インフラ整備  
⑦離島振興
- 問3** 県政に関心がありますか?  
①ある ②まあまあある  
③あまりない ④ない
- 問4** その他、取り上げてほしいテーマがあれば記入してください。

回答:【問1】から【問3】は番号、【問4】は具体的に記入してください。

## マダニにご注意ください!

マダニは、かまれてかゆくなるイエダニやアレルギーの原因となるダニとは違う種類です。山林ややぶなどに多く生息し、春から秋に活動が活発化し、日本紅斑熱などの病原体を媒介します。感染すると発熱、発疹、下痢、吐き気等の症状が現れ、重症化することもあります。かまれたら、速やかに皮膚科などの医療機関を受診しましょう。

### ◎マダニにかまれないために

- 長袖、長ズボン、軍手、足を完全に覆う靴等を着用し、皮膚を露出させない
- 屋外活動後は身体や衣服をはたく

問合せ 県の医療政策課 ☎095-895-2466

## V・ファーレン長崎 ホームゲーム



みんなでV・ファーレン長崎を応援しましょう!

とき	対戦チーム
5月11日(土) 14時キックオフ	アルビレックス新潟
5月22日(水) 19時キックオフ	横浜F・マリノス (ルヴァンカップ戦)
5月25日(土) 14時キックオフ	徳島ヴォルティス
6月8日(土) 14時キックオフ	ファジアーノ岡山

●ところ/トランスコスモススタジアム長崎(諫早市宇都町)

※できるだけ公共交通機関(JR・バス等)をご利用ください

問合せ (株)V・ファーレン長崎 ☎0957-43-2095

## 春の全国交通安全運動

～とび出さない  
いったんとまって  
みぎひだり～

一人一人が交通ルールを守り、交通マナーを高めて、交通事故にあわないように、また起こさないように注意しましょう。

●とき/5月11日(土)～20日(月)

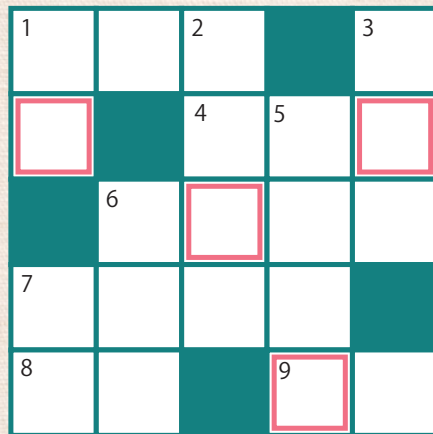
### ◎重点

- 子供と高齢者の安全な通行の確保と高齢運転者の交通事故防止
- 自転車の安全利用の推進
- 後部座席を含めた全ての座席のシートベルトとチャイルドシートの正しい着用の徹底
- 飲酒運転の根絶

問合せ 県の交通・地域安全課 ☎095-895-2341

## クロスワードパズル

クロスワードに答えて県産品を当てよう!



二重枠の文字を並び替えてできる言葉は? ヒントは特集にあります♪

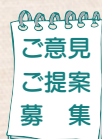


### 【タテのカギ】

1. 損得抜きで相手に尽くそうとする気持ち。夫婦○○
2. 長崎ブルーアイランズプロジェクト「○○○○!」
3. 熊本県・天草の○○○集落は「長崎と天草地方の潜伏キリシタン関連遺産」の構成資産の一つ
5. 色とりどりの糸を編んで作った腕輪で、日本ではJリーグの選手が身に付けたことによって広く知られるようになった
6. 問題や異状がないかどうか調べること。身体○○○
7. 7月の第3月曜日は、国民の祝日「○○の日」

### 【ヨコのカギ】

1. ヨーロッパを除くユーラシア大陸全般の地域。日本も含まれる
4. 神前に供える酒
6. 社会の安全や秩序を守る責任を課された行政機関
7. 今月のつたえるけんでも取り上げた、島原半島の北西部に位置する市
8. カトリック教会で神をたたえ、罪の償いと神の恵みを祈る儀式
9. 絵画を制作する人の総称



県では、県民の皆さんからの県政に対するご意見・ご提案を募集しています。

問合せ 県の県民センター ☎095-894-3441

## 編集後記

リニューアルした「つたえる県ながさき」、いかがでしたか? 次号からは健康づくりに役立つ情報に加えV・ファーレン長崎の活動紹介など、引き続き県の取り組みをわかりやすくお伝えしていきますので、皆さんぜひご覧ください!



## 「ながさき健康長寿メイト」登録募集中!

仲間と一緒に楽しく取り組むことが、健康づくりの活動を続ける秘訣です!

【ながさき健康長寿メイトとは】

自らが仲間と励まし合いながら健康づくりに取り組むとともに、健康づくりを周りの人々にも広めてくださる方。

### 1 目標の設定

- 年1回の健診受診に加え、食生活と運動について1つ以上取り組みます
- 健診結果や生活習慣などを確認しながら個人とグループの目標を立てましょう

### 2 活動の登録

- 登録申請書はホームページのほか、県庁や県の保健所でも入手できます
- 登録者全員に「ながさき健康長寿メイト手帳」のほか、「ランチョンマット」または「アームバンド」をお渡します

### 3 楽しく実践

- 楽しく励まし合いながら実践しましょう
- 「ながさき健康長寿メイト手帳」に日々の活動を記録しましょう

### 4 活動の報告

- 3カ月後、活動の結果を県に報告しましょう
- その後も、目標や取組内容を見直しながら、健康づくりを継続しましょう



ランチョンマット

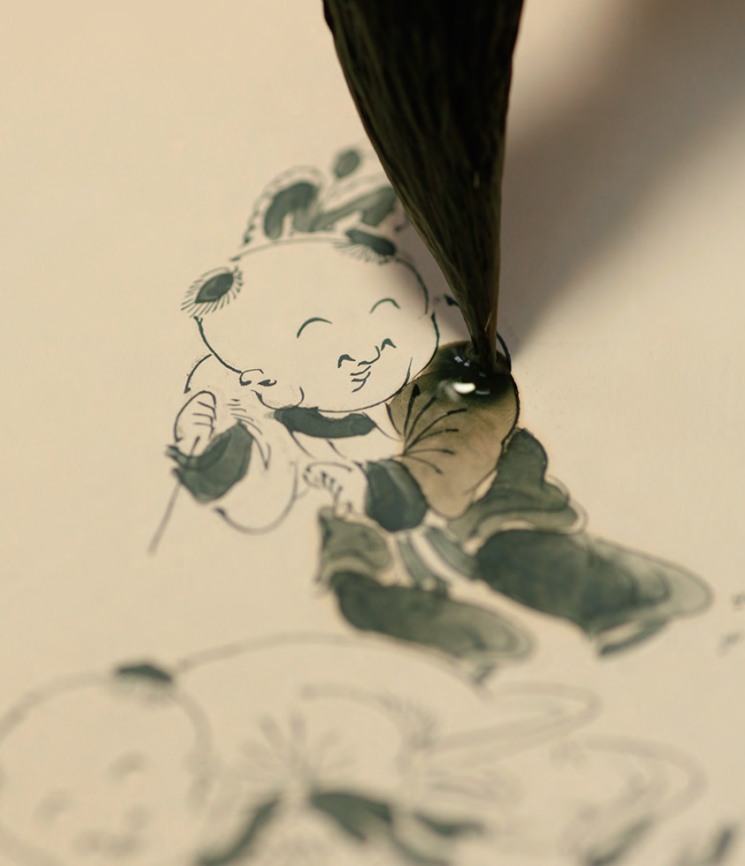


アームバンド



問合せ 県の国保・健康増進課 ☎095-895-2495





染付け／素焼の白地に藍色の顔料「呉須」で絵や文様を描く技法



透かし彫り／生地の一部をくり抜いて模様を表す技法

# 日本遺産 Japan Heritage

## Vol. 13 「日本磁器のふるさと肥前～百花繚乱のやきもの散歩～」 三川内の磁器製作技術(佐世保市)

陶土や陶石、燃料(木々)、水(川)など、窯業を営む条件がそろって自然豊かな九州北西部の地「肥前」では、さまざまなやきものが誕生し、それぞれに歴史を紡いできました。

佐世保市東部に位置する三川内地区で作られる「三川内焼」もその一つです。江戸時代初期、平戸藩主の命を受けた陶工・巨関が平戸の中野地区(現在の平戸市山中町)に窯を築いたことに始まり、その後、三川内地区に設置された藩の御用窯で朝廷や幕府への献上品が焼かれるようになりました。平戸藩の厚い保護の下、採算を度外視したやきものづくりが行われ、三川内では、ひととき高度な技術が発達していきます。その技術は、染付けや透かし彫り、菊花飾細工、置き上げ、薄づくり(卵殻手)など、実に多様です。

江戸時代後期には、海外への輸出が始まり、その繊細で美しい染付けや細工はオランダをはじめヨーロッパ各国で高い評価を受けました。卓越したやきものづくりの技術や精神は、三川内の窯元に脈々と受け継がれ、今もなお人々を魅了し続けています。

400年熟成観光地。



### 日本遺産とは

地域の歴史的魅力や特色を通じて我が国の文化・伝統を語るストーリーを「日本遺産 (Japan Heritage)」として文化庁が認定するもの



受け継がれた伝統の技を生かして、現在のライフスタイルにも合うやきものづくりが行われている。



やきものを焼く時に使う道具「はまぜん」を供養する神事の様子。窯元巡りも楽しめる「はまぜんまつり」は、毎年5月1～5日に開催される。

問合せ 県の県北振興局 商工観光課 ☎0956-24-5287

肥前やきもの圏

検索

