

# 長崎市 消費者物価指数（2015年基準）

令和元年12月分

R 2. 1. 2 9

## 【概況】

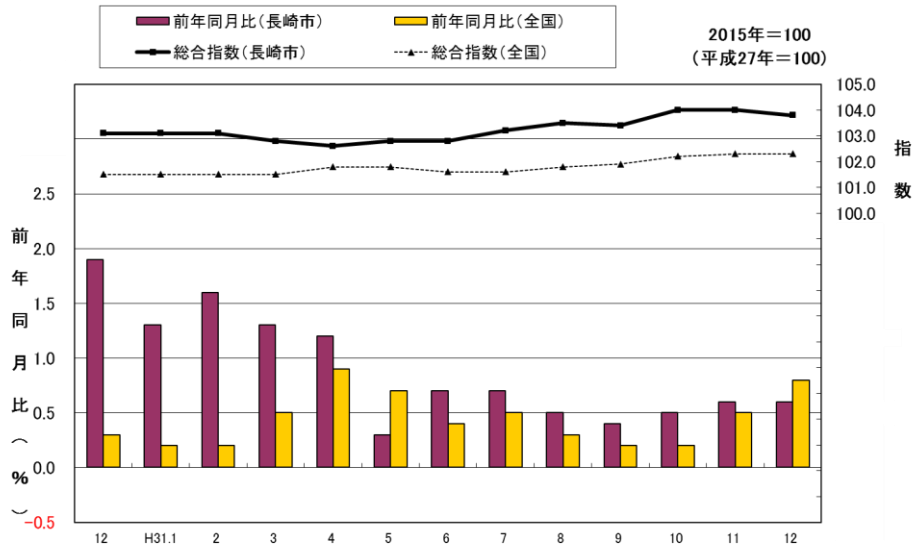
長崎市の消費者物価総合指数は、2015年（平成27年）を100として、103.8である。

前月と同水準で、主な上昇要因は「住居」+0.4%、「交通・通信」の+0.4%であり、主な下落要因は「食料」の△0.9%、「家具・家事用品」の△1.8%である。

前年同月比は、令和元年9月は+0.4%、10月は+0.5%、11月は+0.6%と推移した後、12月は+0.6%の上昇であった。

また、生鮮食品を除く総合指数は103.9であり、前月比は△0.1%、前年同月比は+0.8%であった。

	長崎市	全国(参考)
総合指数(2015年=100)	103.8	102.3
対前月比(%)	△0.2	±0.0
対前年同月比(%)	+0.6	+0.8



## 【10大費目指数の動き】

### ①前月との比較

住居 〔設備修繕・維持〕	+	0.4 % + 4.0 %
交通・通信 〔通信〕	+	0.4 % + 0.8 %
教養娯楽 〔教養娯楽用品〕	+	0.4 % + 2.9 %
教育 〔補習教育〕	+	0.2 % + 0.7 %
保健医療 〔医薬品・健康保持用摂取品〕	△	0.1 % △ 0.5 %
光熱・水道 〔前月と同水準〕	±	0.0 %
諸雑費 〔理美容用品〕	△	0.5 % △ 1.5 %
被服及び履物 〔シャツ・セーター・下着類〕	△	1.3 % △ 2.6 %
家具・家事用品 〔家庭用耐久財〕	△	1.8 % △ 2.8 %
食料 〔野菜・海藻〕	△	0.9 % △ 2.6 %

### ②前年同月との比較

住居 〔家賃〕	+	3.3 % + 2.1 %
教養娯楽 〔教養娯楽サービス〕	+	2.0 % + 2.0 %
被服及び履物 〔シャツ・セーター・下着類〕	+	1.4 % + 1.9 %
家具・家事用品 〔家庭用耐久財〕	+	1.6 % + 9.6 %
保健医療 〔医薬品・健康保持用摂取品〕	+	0.9 % + 1.3 %
食料 〔前年同月と同水準〕	±	0.0 %
光熱・水道 〔前年同月と同水準〕	±	0.0 %
交通・通信 〔通信〕	△	0.3 % △ 1.5 %
諸雑費 〔他の諸雑費〕	△	2.7 % △ 11.0 %
教育 〔授業料等〕	△	9.3 % △ 14.5 %

※上記は、物価の寄与度が高い品目より順に上から記載している。

※中分類の寄与度が全て0.0の場合品目名は表示しない。

# 消費者物価指数の推移

2015年=100  
(平成27年=100)

[長崎市]

※全国(参考)

年 月	総合	食料	住居	光熱 ・ 水道	家具 ・家事 用品	被服 及び 履物	保健 医療	交通 通信	教育	教養 娯楽	諸雑費	生鮮食品 を除く 総合	生鮮 食品	総合	生鮮食品 を除く 総合
ウエイト	10000	2923	2020	869	360	421	413	1245	200	912	636	9517	483	10000	9586
平成26年平均	98.9	97.3	99.3	101.3	95.3	98.3	99.3	101.6	99.2	98.0	98.9	99.1	95.3	99.2	99.5
平成27年平均	100.0	100.0	100.0	100.0	100.0	100.0	100.0	100.0	100.0	100.0	100.0	100.0	100.0	100.0	100.0
平成28年平均	100.2	101.6	100.9	95.0	100.7	99.8	100.7	98.0	101.4	101.0	100.6	100.0	102.9	99.9	99.7
平成29年平均	100.6	102.0	101.4	96.8	100.3	100.2	101.6	97.8	102.0	101.5	100.9	100.7	100.5	100.4	100.2
平成30年平均	102.4	103.6	104.4	99.6	98.8	103.4	103.6	99.4	102.1	102.3	101.4	102.3	105.4	101.3	101.0
平成30年12月	103.1	103.6	105.9	101.7	98.6	103.5	104.3	99.7	102.2	103.0	102.4	103.1	103.5	101.5	101.4
平成31年 1月	103.1	104.0	105.8	101.9	99.0	101.1	104.7	99.3	102.2	102.6	102.3	102.9	105.6	101.5	101.2
平成31年 2月	103.1	103.9	105.8	102.2	98.6	100.2	104.7	99.2	102.2	103.2	103.2	102.9	106.2	101.5	101.3
平成31年 3月	102.8	102.4	105.6	102.4	99.0	103.7	104.7	99.3	102.2	102.4	103.3	102.9	100.7	101.5	101.5
平成31年 4月	102.6	101.9	105.7	101.8	98.6	104.5	104.0	99.3	102.5	102.6	103.0	102.9	96.3	101.8	101.8
令和元年 5月	102.8	102.1	106.1	101.7	102.8	103.7	103.9	99.1	102.6	102.5	103.3	103.1	97.1	101.8	101.8
令和元年 6月	102.8	102.8	106.2	101.5	100.5	103.0	104.0	98.5	102.6	102.2	103.5	103.0	98.6	101.6	101.6
令和元年 7月	103.2	102.8	108.2	101.2	100.3	101.3	104.3	99.3	102.6	101.8	103.3	103.4	98.5	101.6	101.5
令和元年 8月	103.5	103.4	108.2	100.9	100.4	99.3	104.2	99.3	102.6	104.2	103.4	103.5	101.8	101.8	101.7
令和元年 9月	103.4	103.8	108.2	100.4	100.3	103.4	104.1	98.2	102.6	102.1	103.2	103.3	104.1	101.9	101.6
令和元年10月	104.0	105.2	109.0	100.2	102.3	105.1	105.7	98.9	92.5	104.9	99.4	103.9	106.2	102.2	102.0
令和元年11月	104.0	104.5	108.9	101.8	102.1	106.3	105.4	99.1	92.5	104.7	100.0	104.1	102.6	102.3	102.2
令和元年12月	103.8	103.6	109.4	101.7	100.2	105.0	105.3	99.5	92.7	105.1	99.6	103.9	100.4	102.3	102.2
対前月比(%)	-0.2	-0.9	0.4	0.0	-1.8	-1.3	-0.1	0.4	0.2	0.4	-0.5	-0.1	-2.2	0.0	0.0
(寄与度)		-0.25	0.10	-0.01	-0.07	-0.05	0.00	0.05	0.00	0.04	-0.02	-0.18	-0.10		0.00
対前年同月比(%)	0.6	0.0	3.3	0.0	1.6	1.4	0.9	-0.3	-9.3	2.0	-2.7	0.8	-3.0	0.8	0.7
(寄与度)		0.00	0.69	0.00	0.06	0.06	0.04	-0.02	-0.18	0.19	-0.17	0.74	-0.15		0.71

※ 寄与度とは、総合指数の変動にどの程度の影響を与えるかを示したものである。