

# 長崎市 消費者物価指数（2020年基準）

令和3年7月分

R3.8.20

※今月から、2020年基準に改定しました。

## 【概況】

長崎市の消費者物価総合指数は、2020年（令和2年）を100として、99.4である。

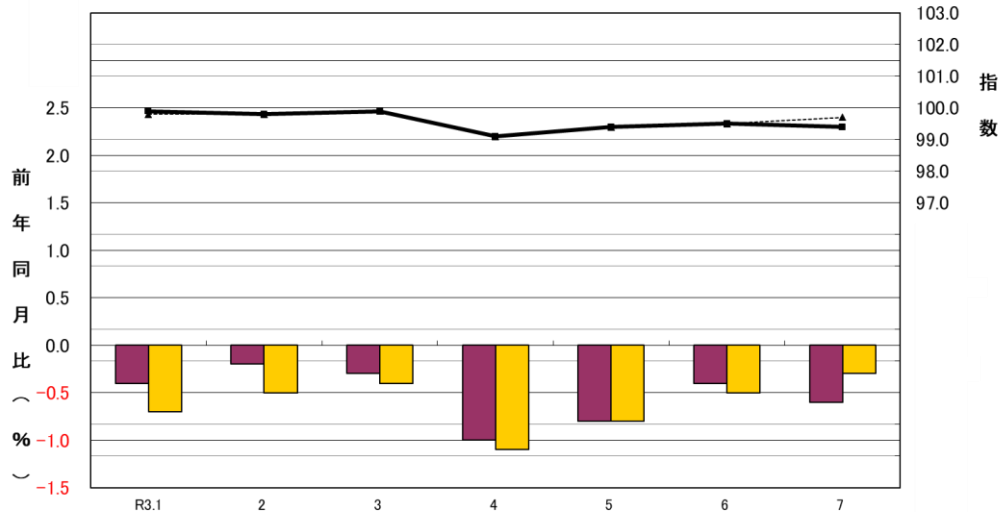
前月比△0.1%の下落で、主な上昇要因は「教養娯楽」の+1.1%、「交通・通信」の+0.4%であり、主な下落要因は「家具・家事用品」の△0.1%、「保健医療」の△0.2%である。

前年同月比は、令和3年3月は△0.3%、4月は△1.0%、5月は△0.8%、6月は△0.4%と推移した後、7月は△0.6%の下落であった。

また、生鮮食品を除く総合指数は99.4で前月比と同水準であり、前年同月比は△0.6%であった。

	長崎市	全国（参考）
総合指数(2020年=100)	99.4	99.7
対前月比(%)	△0.1	+0.2
対前年同月比(%)	△0.6	△0.3

■ 前年同月比(長崎市)    ■ 前年同月比(全国)  
● 総合指数(長崎市)    ▲ 総合指数(全国)



## 【10大費目指数の動き】

### ①前月との比較

教養娯楽 〔教養娯楽サービス〕	+	1.1 % + 1.9 %
交通・通信 〔通信〕	+	0.4 % + 1.7 %
住居 〔設備修繕・維持〕	+	0.1 % + 0.9 %
光熱・水道 〔電気代〕	+	0.2 % + 0.5 %
教育 〔前月と同水準〕	±	0.0 %
家具・家事用品 〔家事雑貨〕	△	0.1 % △ 2.7 %
保健医療 〔医薬品・健康保持用摂取品〕	△	0.2 % △ 0.6 %
諸雑費 〔理美容用品〕	△	0.1 % △ 0.9 %
被服及び履物 〔シャツ・セーター・下着類〕	△	3.7 % △ 6.4 %
食料 〔肉類〕	△	0.7 % △ 4.0 %

### ②前年同月との比較

住居 〔家賃〕	+	0.4 % + 0.4 %
教養娯楽 〔教養娯楽サービス〕	+	1.0 % + 2.5 %
諸雑費 〔他の諸雑費〕	+	1.2 % + 2.2 %
保健医療 〔医薬品・健康保持用摂取品〕	+	1.3 % + 3.6 %
被服及び履物 〔衣料〕	+	1.6 % + 5.1 %
家具・家事用品 〔家庭用耐久財〕	+	1.0 % + 2.2 %
光熱・水道 〔電気代〕	+	0.3 % + 0.9 %
教育 〔補習教育〕	+	0.1 % + 0.3 %
食料 〔肉類〕	△	0.1 % △ 6.5 %
交通・通信 〔通信〕	△	6.5 % △ 25.0 %

※上記は、物価の寄与度が高い品目より順に上から記載している。

※中分類の寄与度が全て0.0の場合品目名は表示しない。

## 消費者物価指数の推移

2020年=100  
(令和2年=100)

[長崎市]

※全国(参考)

年 月	総 合	食 料	住 居	光 熱 ・ 水 道	家 具 ・ 家 事 用 品	被 服 及 履 物	保 健 医 療	交 通 ・ 通 信	教 育	教 養 ・ 娯 楽	諸 雑 費	生 鮮 食 品 を 除 く 総 合	生 鮮 食 品	総 合	生 鮮 食 品 を 除 く 総 合
ウエイト	10000	2664	2275	766	386	340	478	1463	168	841	617	9589	411	10000	9604
平成28年平均	96.6	97.0	92.2	94.4	98.9	95.1	95.7	98.9	111.3	99.5	100.5	96.5	97.5	98.1	98.2
平成29年平均	97.0	97.4	92.6	96.1	98.5	95.4	96.6	98.7	111.9	100.0	100.8	97.1	95.3	98.6	98.7
平成30年平均	98.8	98.9	95.4	99.0	97.1	98.4	98.5	100.3	112.1	100.7	101.2	98.7	99.9	99.5	99.5
平成31年平均	99.5	98.7	98.0	100.8	98.6	98.1	99.4	100.0	109.7	101.6	102.2	99.7	96.2	100.0	100.2
令和2年平均	100.0	100.0	100.0	100.0	100.0	100.0	100.0	100.0	100.0	100.0	100.0	100.0	100.0	100.0	100.0
令和2年 7月	99.9	99.9	100.1	100.4	99.1	96.9	99.4	100.1	99.4	100.5	99.8	100.0	98.7	100.0	100.0
令和2年 8月	100.0	100.9	100.1	100.2	96.6	96.2	99.3	100.5	99.4	99.4	99.9	99.7	106.7	100.1	99.8
令和2年 9月	100.2	101.1	100.1	99.8	100.5	102.2	100.0	100.0	99.4	98.6	99.8	99.9	107.8	99.9	99.7
令和2年10月	100.0	100.4	100.1	99.0	100.1	102.7	100.2	99.6	99.4	98.0	100.7	99.8	103.8	99.8	99.7
令和2年11月	99.7	99.5	100.1	98.3	99.1	102.8	100.8	99.7	99.4	97.8	100.9	99.7	99.6	99.5	99.6
令和2年12月	99.5	99.1	100.1	97.7	100.1	101.0	101.3	99.8	99.4	98.1	100.3	99.7	96.0	99.3	99.6
令和3年 1月	99.9	99.5	100.6	97.4	101.1	98.3	100.6	99.7	99.4	100.5	100.8	99.9	99.7	99.8	99.8
令和3年 2月	99.8	99.5	100.3	97.6	101.0	97.9	100.7	99.9	99.4	100.6	100.9	99.9	99.5	99.8	99.9
令和3年 3月	99.9	99.4	100.3	98.1	100.2	99.5	100.8	99.7	99.4	101.2	100.6	100.0	97.5	99.9	100.1
令和3年 4月	99.1	99.6	100.3	98.7	99.9	102.1	101.1	92.7	99.5	101.2	100.8	99.2	96.7	99.1	99.3
令和3年 5月	99.4	99.8	100.4	100.1	99.6	103.0	101.0	93.2	99.5	101.3	101.3	99.5	96.6	99.4	99.5
令和3年 6月	99.5	100.5	100.4	100.5	100.2	102.3	100.8	93.2	99.5	100.5	101.0	99.4	101.7	99.5	99.5
<b>令和3年 7月</b>	<b>99.4</b>	<b>99.9</b>	<b>100.5</b>	<b>100.7</b>	<b>100.1</b>	<b>98.5</b>	<b>100.7</b>	<b>93.6</b>	<b>99.5</b>	<b>101.5</b>	<b>100.9</b>	<b>99.4</b>	<b>98.9</b>	<b>99.7</b>	<b>99.8</b>
対前月比(%)	-0.1	-0.7	0.1	0.2	-0.1	-3.7	-0.2	0.4	0.0	1.1	-0.1	0.0	-2.7	0.2	0.3
(寄与度)		-0.16	0.02	0.02	0.00	-0.13	0.00	0.06	0.00	0.08	-0.01	0.00	-0.12		0.30
対前年同月比(%)	-0.6	-0.1	0.4	0.3	1.0	1.6	1.3	-6.5	0.1	1.0	1.2	-0.6	0.2	-0.3	-0.2
(寄与度)		0.00	0.09	0.02	0.04	0.05	0.06	-0.95	0.00	0.08	0.07	-0.58	0.01		-0.15

※ 寄与度とは、総合指数の変動にどの程度の影響を与えるかを示したものである。

※ 全国の「対前月比(%)」は、原数値である。