

81. 小学校の児童数

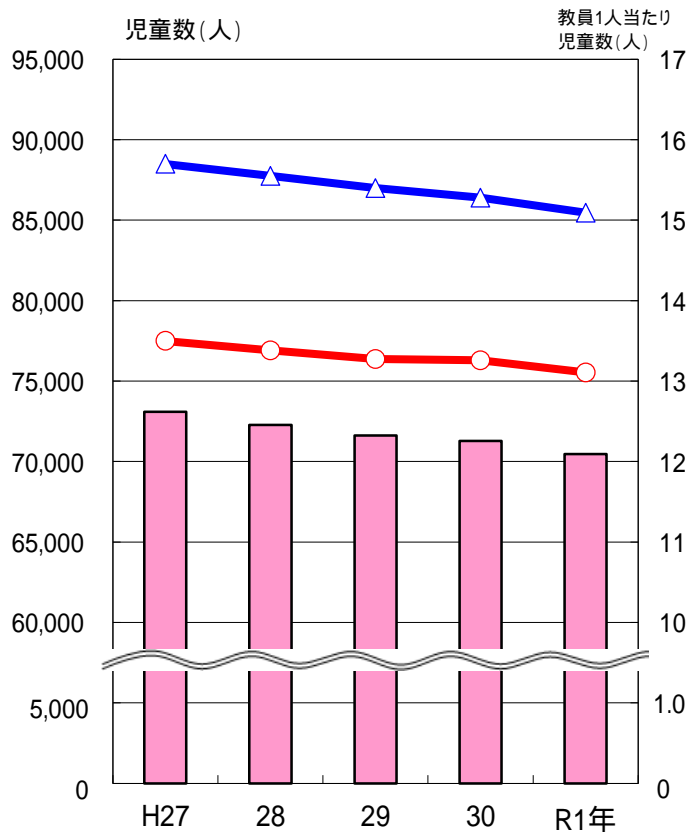
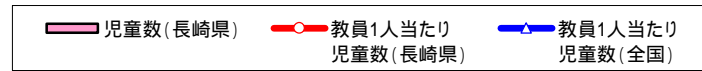
(単位:人)

順位	都道府県名	教員1人当たり 令和元年(2019)
1	11 埼玉県	17.8
2	14 神奈川県	17.7
3	13 東京都	17.5
4	12 千葉県	17.0
5	23 愛知県	16.9
6	22 静岡県	16.5
7	40 福岡県	16.1
8	47 沖縄県	15.7
9	34 広島県	15.5
10	28 兵庫県	15.4
11	27 大阪府	15.3
12	26 京都府	15.1
13	8 茨城県	14.7
14	25 滋賀県	14.7
15	4 宮城県	14.6
16	20 長野県	14.6
17	21 岐阜県	14.6
18	17 石川県	14.4
19	10 群馬県	14.4
20	37 香川県	14.3
21	45 宮崎県	14.3
22	9 栃木県	14.1
23	38 愛媛県	14.1
24	16 富山県	13.9
25	29 奈良県	13.9
26	43 熊本県	13.8
27	44 大分県	13.6
28	24 三重県	13.5
29	41 佐賀県	13.4
30	18 福井県	13.3
31	35 山口県	13.3
32	33 岡山県	13.2
33	6 山形県	13.1
34	42 長崎県	13.1
35	15 新潟県	12.9
36	7 福島県	12.9
37	19 山梨県	12.8
38	5 秋田県	12.7
39	1 北海道	12.5
40	2 青森県	12.2
41	3 岩手県	12.0
42	46 鹿児島県	12.0
43	31 鳥取県	11.7
44	30 和歌山県	11.7
45	36 徳島県	11.6
46	39 高知県	10.9
47	32 島根県	10.8

減少する児童数

本県の令和元年における教員1人当たりの児童数は、13.1人(児童70,742人に対し教員5,376人)で、全国の15.1人より2人少なく、全国34位である。児童数は、昭和56年以降39年連続減少している。

小学校児童数の推移



資料出所・調査時点・算出方法等

資料出所

文部科学省「学校基本調査報告書」

調査時点

令和元年5月1日

算出方法等

小学校の児童数(教員1人当たり) =
小学校児童数 ÷ 小学校教員数

82. 中学校の生徒数

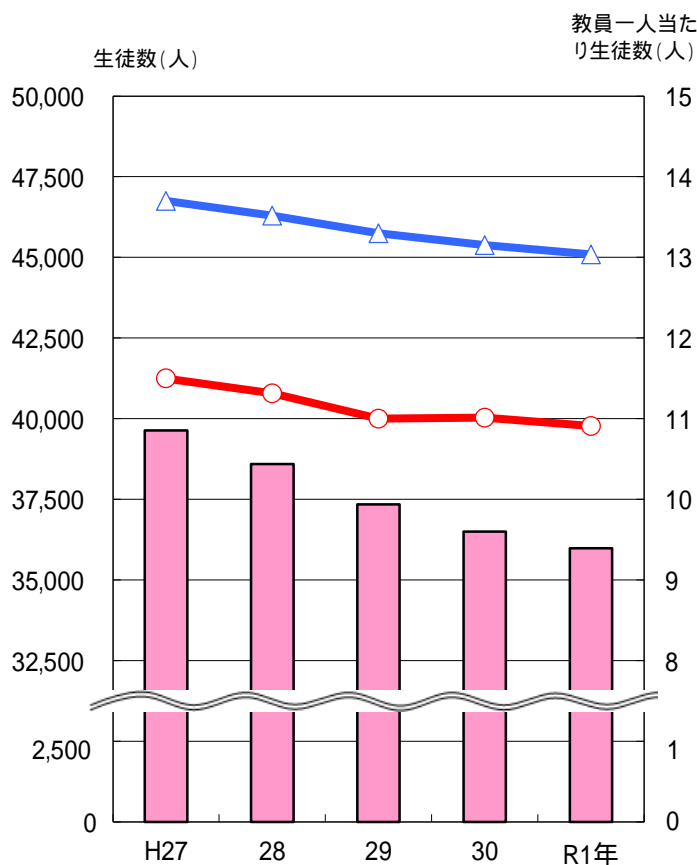
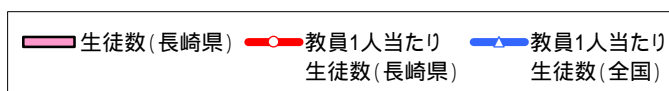
(単位:人)

順位	都道府県名	教員1人当たり 令和元年(2019)
1	13 東京都	15.4
2	14 神奈川県	15.4
3	23 愛知県	15.1
4	11 埼玉県	15.0
5	12 千葉県	14.5
6	22 静岡県	14.1
7	40 福岡県	13.8
8	28 兵庫県	13.8
9	17 石川県	13.7
10	34 広島県	13.6
11	27 大阪府	13.2
12	25 滋賀県	13.1
	全 国	13.0
13	21 岐阜県	12.9
14	16 富山県	12.9
15	47 沖縄県	12.8
16	10 群馬県	12.8
17	26 京都府	12.8
18	9 栃木県	12.7
19	29 奈良県	12.6
20	8 茨城県	12.6
21	24 三重県	12.5
22	33 岡山県	12.4
23	37 香川県	12.1
24	4 宮城県	12.0
25	6 山形県	12.0
26	20 長野県	11.9
27	43 熊本県	11.8
28	38 愛媛県	11.7
29	19 山梨県	11.7
30	44 大分県	11.6
31	18 福井県	11.6
32	15 新潟県	11.5
33	35 山口県	11.2
34	7 福島県	11.2
35	42 長崎県	10.9
36	41 佐賀県	10.9
37	45 宮崎県	10.8
38	1 北海道	10.7
39	46 鹿児島県	10.6
40	3 岩手県	10.5
41	30 和歌山県	10.5
42	31 鳥取県	10.3
43	2 青森県	10.2
44	36 徳島県	10.2
45	5 秋田県	10.2
46	32 島根県	9.1
47	39 高知県	8.2

減少する生徒数

本県の令和元年における教員1人当たりの生徒数は10.9人(生徒35,982人に対し教員3,298人)で、全国の13.0人より2.1人少なく、全国35位である。生徒数は、昭和62年以降33年連続減少している。

中学校の生徒数の推移



資料出所・調査時点・算出方法等

資料出所

文部科学省「学校基本調査報告書」

調査時点

令和元年5月1日

算出方法等

中学校の生徒数(教員1人当たり) =
中学校生徒数 ÷ 中学校教員数

83. 高等学校の生徒数

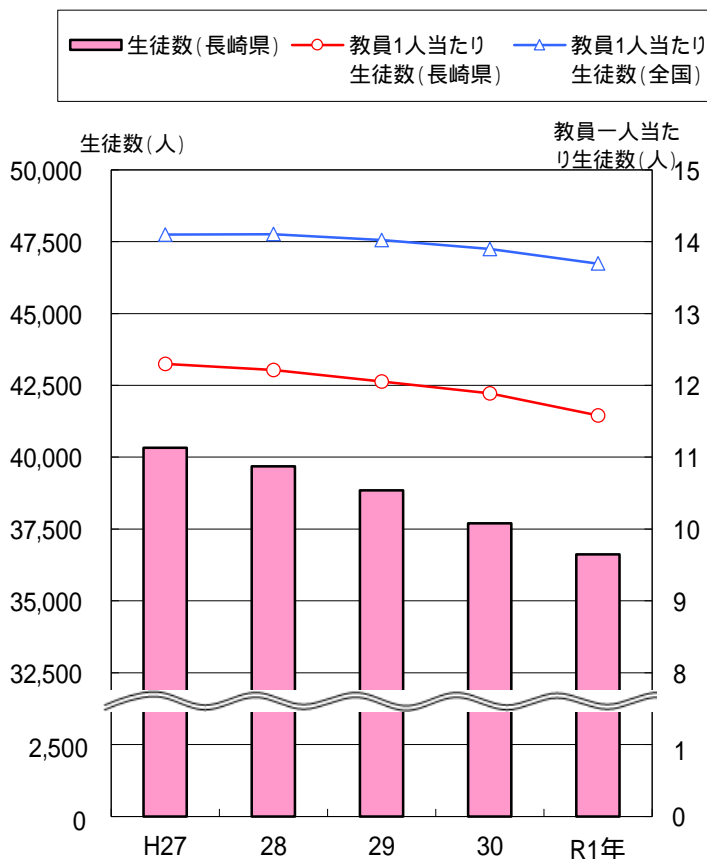
(単位:人)

順位	都道府県名	教員1人当たり 令和元年(2019)
1	13 東京都	16.1
2	14 神奈川県	15.7
3	23 愛知県	15.6
4	11 埼玉県	15.4
5	12 千葉県	15.2
6	27 大阪府	15.1
7	40 福岡県	15.0
8	22 静岡県	14.3
9	9 栃木県	14.3
10	10 群馬県	13.8
11	25 滋賀県	13.7
12	29 奈良県	13.6
13	28 兵庫県	13.6
14	34 広島県	13.4
15	24 三重県	13.3
16	21 岐阜県	13.3
17	18 福井県	13.2
18	8 茨城県	13.2
19	19 山梨県	13.2
20	33 岡山県	13.1
21	15 新潟県	13.1
22	26 京都府	13.1
23	17 石川県	13.0
24	4 宮城県	12.9
25	47 沖縄県	12.7
26	20 長野県	12.7
27	16 富山県	12.4
28	37 香川県	12.3
29	43 熊本県	12.3
30	7 福島県	12.2
31	1 北海道	11.9
32	38 愛媛県	11.9
33	30 和歌山県	11.9
34	6 山形県	11.7
35	45 宮崎県	11.6
36	42 長崎県	11.6
37	41 佐賀県	11.5
38	44 大分県	11.4
39	35 山口県	11.4
40	36 徳島県	11.3
41	2 青森県	11.2
42	5 秋田県	11.1
43	3 岩手県	10.9
44	31 鳥取県	10.7
45	46 鹿児島県	10.6
46	32 島根県	10.4
47	39 高知県	9.1

教員1人当たり11.6人

高等学校における教員1人当たりの生徒数は、11.6人(生徒36,624人に対し教員3,162人)で、全国の13.7人より2.1人少なく、全国36位である。生徒数は、平成3年以降29年連続減少している。

高等学校の生徒数の推移



資料出所・調査時点・算出方法等

資料出所

文部科学省「学校基本調査報告書」

調査時点

令和元年5月1日

算出方法等

高等学校の生徒数(教員1人当たり) =

$$\frac{\text{高等学校生徒数}}{\text{高等学校教員数}}$$

備考

高等学校の生徒数は、高等学校の全日制課程と定時制課程の生徒数・教員数(本務者)で通信制課程の生徒数・教員数(本務者)は含まれていない。

84.高等学校等進学率

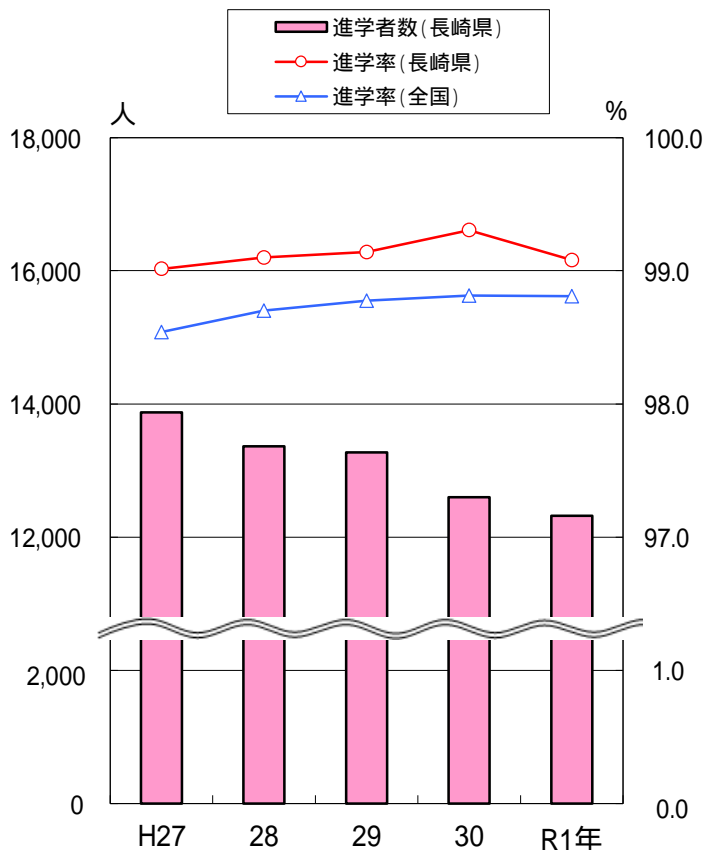
(単位:%)

順位	都道府県名	高等学校等進学率 令和元年(2019)
1	15 新潟県	99.6
2	6 山形県	99.5
3	3 岩手県	99.5
4	17 石川県	99.4
5	36 徳島県	99.3
6	18 福井県	99.3
7	30 和歌山県	99.3
8	25 滋賀県	99.2
9	2 青森県	99.2
10	26 京都府	99.2
11	43 熊本県	99.2
12	16 富山県	99.2
13	4 宮城県	99.1
14	11 埼玉県	99.1
15	42 長崎県	99.1
16	14 神奈川県	99.1
17	10 群馬県	99.0
18	21 岐阜県	99.0
19	9 栃木県	99.0
20	20 長野県	99.0
21	29 奈良県	99.0
22	32 島根県	99.0
23	8 茨城県	99.0
24	44 大分県	98.9
25	46 鹿児島県	98.9
26	39 高知県	98.9
27	24 三重県	98.9
28	5 秋田県	98.8
29	12 千葉県	98.8
30	1 北海道	98.8
31	38 愛媛県	98.8
32	19 山梨県	98.8
33	33 岡山県	98.8
34	28 兵庫県	98.8
35	13 東京都	98.7
36	34 広島県	98.7
37	37 香川県	98.7
38	27 大阪府	98.5
39	7 福島県	98.5
40	22 静岡県	98.5
41	23 愛知県	98.4
42	41 佐賀県	98.4
43	35 山口県	98.4
44	31 鳥取県	98.3
45	40 福岡県	98.3
46	45 宮崎県	98.1
47	47 沖縄県	97.3

本県の高等学校等進学率99.1%

本県の令和元年高等学校等進学率は、99.1%で、全国の98.8%を0.3ポイント上回り、全国15位となっている。

高等学校等進学者数及び進学率の推移



資料出所・調査時点・算出方法等

資料出所

文部科学省「学校基本調査報告書」

調査時点

令和元年5月1日(平成31年3月卒業生)

算出方法等

高等学校等進学率 =

高等学校等進学者数 ÷ 中学校卒業生数 × 100

備考

「高等学校等進学者」は、高等学校・中等教育学校後期課程・特別支援学校高等部の本科・別科及び高等専門学校へ進んだ者である。また、進学しかつ就職した者を含む。

85. 大学等進学率

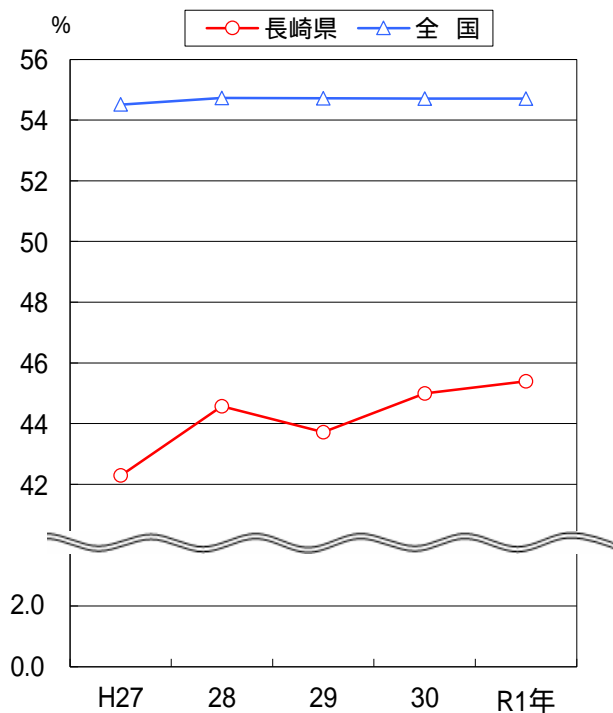
(単位: %)

順位	都道府県名	大学等進学率 令和元年(2019)
1	26 京 都 府	65.9
2	13 東 京 都	65.1
3	28 兵 庫 県	60.9
4	14 神 奈 川 県	60.7
5	34 広 島 県	60.6
6	27 大 阪 府	59.6
7	29 奈 良 県	59.4
8	23 愛 知 県	58.1
9	11 埼 玉 県	57.4
10	18 福 井 県	56.0
11	19 山 梨 県	55.5
12	21 岐 阜 県	55.3
13	12 千 葉 県	55.1
14	17 石 川 県	54.9
15	25 滋 賀 県	54.7
	全 国	54.7
16	40 福 岡 県	53.8
17	16 富 山 県	52.7
18	9 栃 木 県	52.3
19	36 徳 島 県	52.2
20	33 岡 山 県	52.2
21	38 愛 媛 県	52.2
22	22 静 岡 県	52.0
23	37 香 川 県	51.7
24	10 群 馬 県	51.2
25	8 茨 城 県	50.5
26	4 宮 城 県	49.6
27	24 三 重 県	49.6
28	39 高 知 県	49.3
29	30 和 歌 山 県	48.6
30	20 長 野 県	47.6
31	44 大 分 県	47.4
32	15 新 潟 県	46.9
33	43 熊 本 県	46.5
34	2 青 森 県	46.2
35	1 北 海 道	46.2
36	32 島 根 県	46.0
37	7 福 島 県	45.8
38	5 秋 田 県	45.4
39	42 長 崎 県	45.4
40	6 山 形 県	44.6
41	45 宮 崎 県	44.5
42	41 佐 賀 県	44.2
43	3 岩 手 県	43.7
44	31 鳥 取 県	43.3
45	46 鹿 児 島 県	43.3
46	35 山 口 県	43.1
47	47 沖 縄 県	39.6

大学等への進学率45.4%

大学等への進学率は、前年に比べ0.4ポイント高く、全国平均より9.3ポイント低い全国39位であった。

大学等進学率の推移



資料出所・調査時点・算出方法等

資料出所

文部科学省 「学校基本調査報告書」等

調査時点

令和元年5月1日(平成31年3月卒業者)

算出方法等

大学等進学率 =

大学等進学者数 ÷ 高等学校卒業者数 × 100
(全日制課程・定時制課程(通信制課程を除く))

備考

「大学等進学者」とは、大学の学部・通信教育部・別科、短期大学の本科・通信教育部・別科、高等学校・特別支援学校高等部の専攻科への進学者である。また、進学しかつ就職した者を含む。

86. 義務教育前教育普及度(幼稚園)

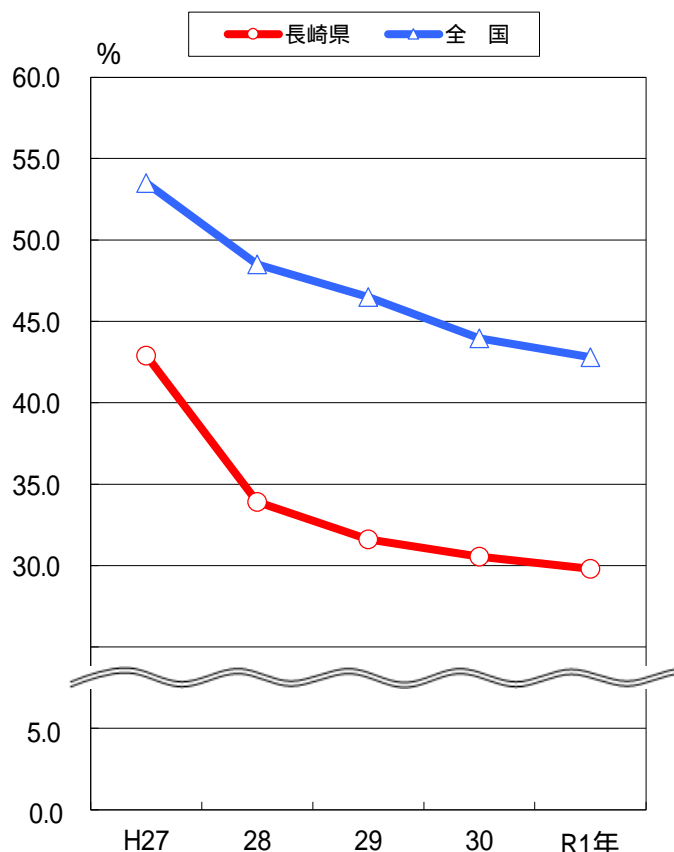
(単位:%)

順位	都道府県名	教育普及度(幼稚園) 令和元年(2019)
1	4 宮城県	55.6
2	12 千葉県	55.6
3	11 埼玉県	55.3
4	14 神奈川県	54.7
5	47 沖縄県	53.9
6	36 徳島県	52.1
7	13 東京都	51.9
8	7 福島県	50.0
9	44 大分県	49.7
10	35 山口県	48.2
11	37 香川県	47.4
12	22 静岡県	46.8
13	40 福岡県	46.2
14	27 大阪府	45.6
15	1 北海道	45.3
16	28 兵庫県	44.3
17	29 奈良県	44.0
18	21 岐阜県	43.6
	全 国	42.8
19	26 京都府	42.2
20	23 愛知県	41.8
21	8 茨城県	41.0
22	24 三重県	39.2
23	38 愛媛県	38.5
24	34 広島県	38.1
25	25 滋賀県	37.2
26	33 岡山県	37.1
27	9 栃木県	33.2
28	6 山形県	30.6
29	42 長崎県	29.8
30	10 群馬県	28.9
31	30 和歌山県	28.8
32	3 岩手県	27.3
33	46 鹿児島県	27.3
34	45 宮崎県	24.4
35	19 山梨県	22.2
36	17 石川県	21.7
37	32 島根県	21.6
38	41 佐賀県	21.5
39	43 熊本県	21.0
40	2 青森県	20.4
41	20 長野県	19.1
42	39 高知県	18.8
43	31 鳥取県	17.2
44	5 秋田県	15.2
45	16 富山県	14.0
46	15 新潟県	13.0
47	18 福井県	10.7

小学校入学者の29.8%が幼稚園修了者

本県の幼稚園の教育普及度は29.8%となり、全国の42.8%を13.0ポイント下回った。

教育普及度(幼稚園)の推移



資料出所・調査時点・算出方法等

資料出所

文部科学省「学校基本調査報告書」

調査時点

令和元年5月1日

算出方法等

教育普及度(幼稚園) = 幼稚園修了者数
 \div 小学校1年児童数 $\times 100$

本書では幼稚園及び保育所等を幼児教育の場として捉え、小学校第1学年の児童数に対する幼稚園修了者、保育所等修了者の割合を義務教育前教育普及度とした。

87. 義務教育前教育普及度(保育所等)

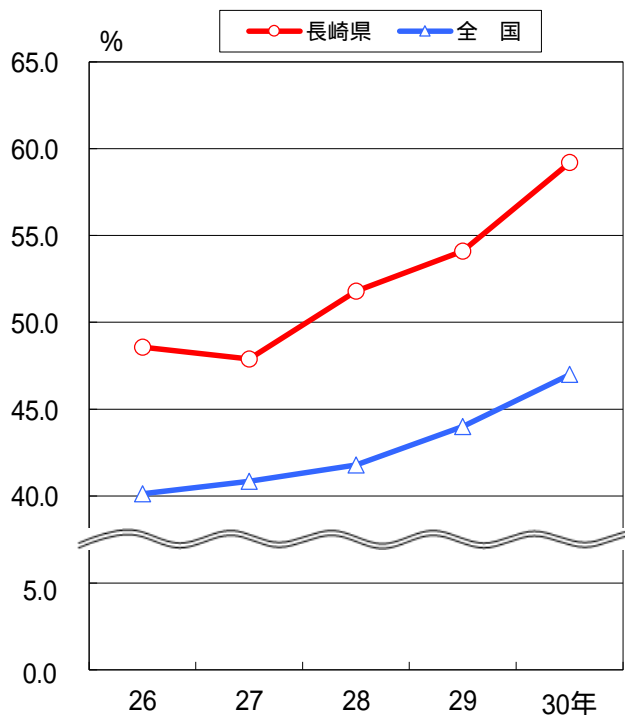
(単位:%)

順位	都道府県名	教育普及度(保育所等) 平成30年(2018)
1	18 福井県	79.2
2	16 富山県	78.0
3	31 鳥取県	77.1
4	32 島根県	72.3
5	17 石川県	71.9
6	19 山梨県	71.4
7	20 長野県	70.9
8	5 秋田県	69.6
9	39 高知県	68.4
10	15 新潟県	67.1
11	2 青森県	65.9
12	43 熊本県	63.0
13	3 岩手県	61.3
14	41 佐賀県	60.8
15	42 長崎県	59.2
16	6 山形県	58.1
17	45 宮崎県	57.5
18	33 岡山県	57.0
19	34 広島県	55.2
20	10 群馬県	54.7
21	30 和歌山県	54.7
22	26 京都府	53.6
23	46 鹿児島県	53.4
24	21 岐阜県	51.8
25	24 三重県	51.7
26	25 滋賀県	50.7
27	8 茨城県	50.2
28	9 栃木県	50.2
29	37 香川県	49.4
30	35 山口県	48.8
31	23 愛知県	48.5
32	全 国	47.0
33	38 愛媛県	45.7
34	28 兵庫県	45.0
35	40 福岡県	44.7
36	27 大阪府	44.5
37	36 徳島県	42.8
38	29 奈良県	42.7
39	44 大分県	42.7
40	47 沖縄県	40.8
41	13 東京都	40.2
42	7 福島県	38.7
43	22 静岡県	38.6
44	1 北海道	38.0
45	12 千葉県	37.9
46	4 宮城県	35.4
47	11 埼玉県	35.0
48	14 神奈川県	34.5

小学校入学者の59.2%が保育所等修了者

本県の保育所等の教育普及度は59.2%となり、全国の47.0%を12.2ポイント上回った。

教育普及度(保育所等)の推移



資料出所・調査時点・算出方法等

資料出所

文部科学省「学校基本調査」
厚生労働省「社会福祉施設等調査報告」

調査時点

学校基本調査:平成30年5月1日
社会福祉施設等調査:平成29年10月1日

算出方法等

教育普及度(保育所) = 保育所等修了児数
÷ 翌年小学校1年児童数 × 100

備考

10月1日現在の保育所等在所者のうち、5歳児の半数と6歳児の児童数を合計したものを保育所等修了児数とした。

保育所等は、幼保連携型認定こども園、保育所型認定こども園及び保育所である。

本書では幼稚園及び保育所等を幼児教育の場として捉え、小学校第1学年の児童数に対する幼稚園修了者、保育所等修了者の割合を義務教育前教育普及度とした。

88. 公民館数

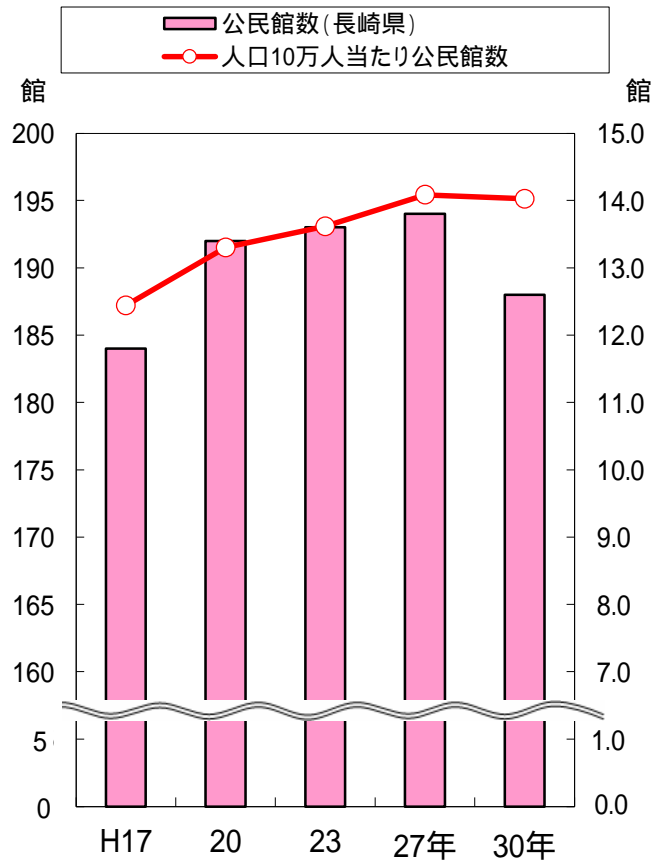
(単位: 館)

順位	都道府県名	人口10万人当たり 平成30年(2018)
1	20 長野県	87.3
2	36 徳島県	43.6
3	6 山形県	39.4
4	5 秋田県	34.9
5	19 山梨県	34.5
6	38 愛媛県	32.0
7	31 鳥取県	31.2
8	32 島根県	28.8
9	16 富山県	28.6
10	39 高知県	28.5
11	29 奈良県	27.2
12	30 和歌山県	27.1
13	18 福井県	26.7
14	17 石川県	25.4
15	44 大分県	21.4
16	33 岡山県	21.1
17	7 福島県	20.1
18	2 青森県	19.5
19	4 宮城県	19.0
20	15 新潟県	18.0
21	24 三重県	18.0
22	43 熊本県	17.7
23	37 香川県	16.2
24	41 佐賀県	15.5
25	46 鹿児島県	15.1
26	3 岩手県	14.2
27	42 長崎県	14.0
28	21 岐阜県	13.7
29	35 山口県	12.4
30	10 群馬県	11.4
31	9 全 国	10.8
32	34 栃木県	9.7
33	8 広島県	9.5
34	45 茨城県	8.8
35	1 宮崎県	8.4
36	1 北海道	7.2
37	11 埼玉県	6.7
38	25 滋賀県	6.4
39	40 福岡県	6.1
40	26 京都府	5.9
41	47 沖縄県	5.9
42	28 兵庫県	5.2
43	23 愛知県	4.7
44	12 千葉県	4.6
45	27 大阪府	2.3
46	14 神奈川県	1.8
47	22 静岡県	1.7
	13 東京都	0.6

本県の公民館数194館

本県の平成30年の公民館数は、188館(全国13,632館)で、人口10万人当たり14.0館となり全国(10.8館)より3.2館多く、全国27位であった。

長崎県の公民館数の推移



資料出所・調査時点・算出方法等

資料出所

文部科学省「社会教育調査報告書」

総務省「人口推計」

調査時点

平成30年10月1日

算出方法等

公民館数(人口10万人当たり) =
公民館数 ÷ 総人口 × 10万

89. 図書館数

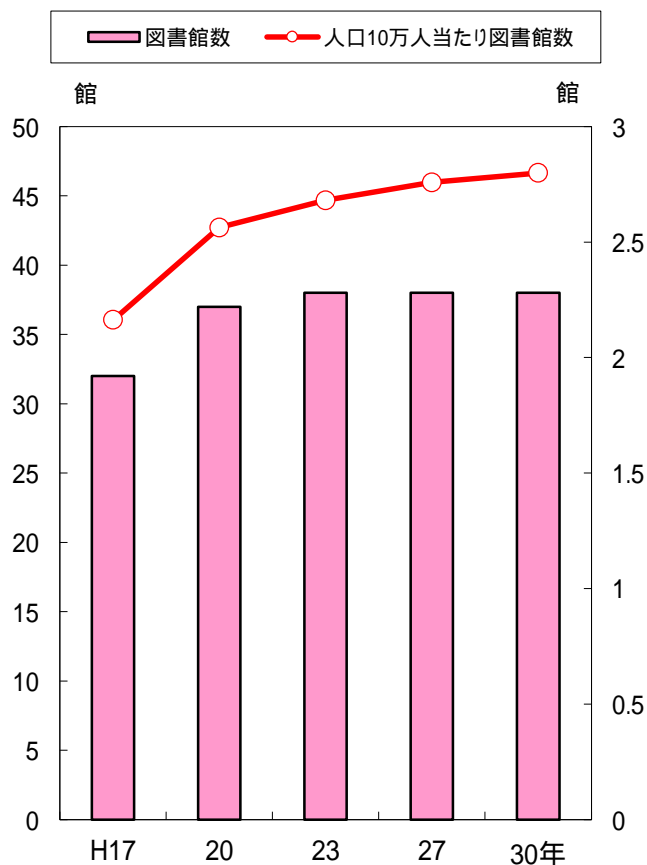
(単位:館)

順位	都道府県名	人口10万人当たり 平成30年(2018)
1	19 山梨県	6.5
2	20 長野県	6.1
3	32 島根県	5.9
4	39 高知県	5.8
5	16 富山県	5.4
6	31 鳥取県	5.4
7	5 秋田県	4.9
8	18 福井県	4.8
9	35 山口県	4.0
10	46 鹿児島県	3.9
11	36 徳島県	3.8
12	3 岩手県	3.8
13	33 岡山県	3.7
14	6 山形県	3.7
15	41 佐賀県	3.7
16	7 福島県	3.6
17	21 岐阜県	3.6
18	25 滋賀県	3.5
19	15 新潟県	3.5
20	17 石川県	3.5
21	38 愛媛県	3.3
22	37 香川県	3.1
23	34 広島県	3.0
24	45 宮崎県	3.0
25	43 熊本県	3.0
26	10 群馬県	2.9
27	44 大分県	2.9
28	13 東京都	2.9
29	1 北海道	2.9
30	42 長崎県	2.8
31	9 栃木県	2.8
32	30 和歌山県	2.8
33	2 青森県	2.8
34	47 沖縄県	2.8
	全 国	2.7
35	26 京都府	2.6
36	24 三重県	2.6
37	22 静岡県	2.6
38	29 奈良県	2.5
39	11 埼玉県	2.3
40	12 千葉県	2.3
41	40 福岡県	2.2
42	8 茨城県	2.2
43	28 兵庫県	2.0
44	27 大阪府	1.7
45	4 宮城県	1.5
46	23 愛知県	1.3
47	14 神奈川県	0.9

本県の図書館数38館

本県の平成30年の図書館数は、38館(全国3,360館)で、人口10万人当たり2.8館となり、全国(2.7館)を上回り、全国30位であった。

長崎県の図書館数の推移



資料出所・調査時点・算出方法等

資料出所

文部科学省「社会教育調査報告書」

調査時点

平成30年10月1日

算出方法等

図書館数(人口10万人当たり) =

$$\frac{\text{図書館数}}{\text{総人口}} \times 10万$$

90. 海外渡航者数

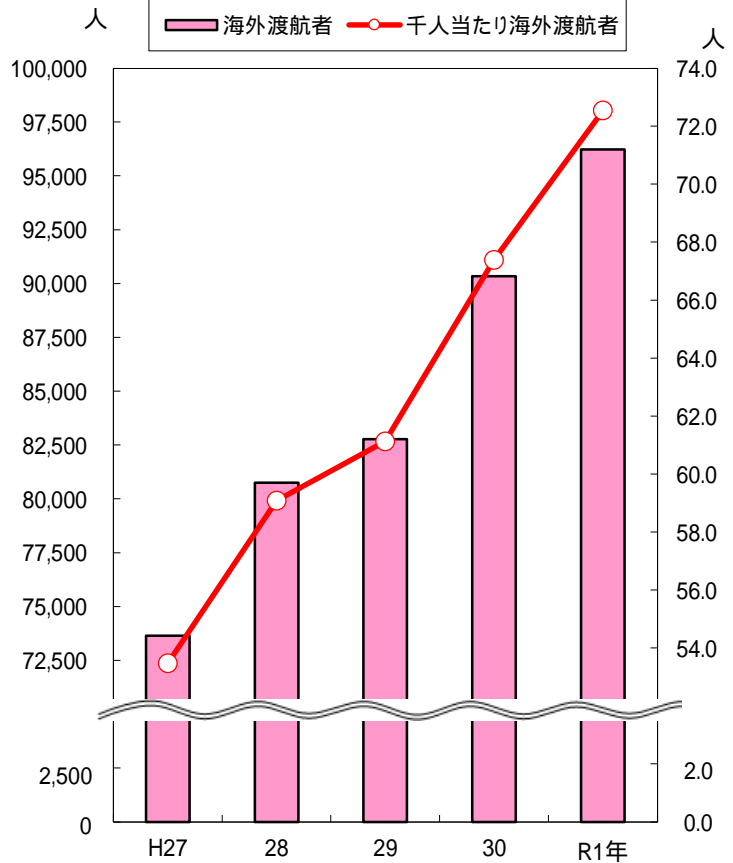
(単位:人)

順位	都道府県名	人口千人当たり 令和元年(2019)
1	13 東京都	305.9
2	14 神奈川県	221.5
3	27 大阪府	193.4
4	26 京都府	185.1
5	28 兵庫県	180.9
6	12 千葉県	176.1
7	23 愛知県	172.0
8	29 奈良県	166.5
9	25 滋賀県	159.8
	全 国	159.2
10	11 埼玉県	148.8
11	40 福岡県	142.8
12	21 岐阜県	121.5
13	24 三重県	119.5
14	22 静岡県	118.0
15	47 沖縄県	111.7
16	8 茨城県	107.6
17	19 山梨県	103.8
18	34 広島県	101.7
19	9 栃木県	101.0
20	30 和歌山県	100.4
21	17 石川県	99.7
22	33 岡山県	95.2
23	18 福井県	93.6
24	10 群馬県	92.6
25	20 長野県	88.1
26	41 佐賀県	87.8
27	43 熊本県	86.6
28	37 香川県	85.9
29	16 富山県	85.2
30	35 山口県	77.9
31	36 徳島県	76.4
32	4 宮城県	75.6
33	44 大分県	74.2
34	1 北海道	72.6
35	42 長崎県	72.5
36	38 愛媛県	70.8
37	31 鳥取県	68.1
38	15 新潟県	62.7
39	7 福島県	57.8
40	39 高知県	57.1
41	45 宮崎県	53.7
42	46 鹿児島県	52.0
43	6 山形県	51.8
44	32 島根県	47.9
45	3 岩手県	42.0
46	5 秋田県	38.0
47	2 青森県	37.5

海外渡航者数は全国の半数以下

本県の令和元年の海外渡航者数は、96,232人、人口千人当たり72.5人となり、全国35位であった。海外渡航者数の推移をみると平成27年から増加傾向となっている。

長崎県の海外渡航者数の推移



資料出所・調査時点・算出方法等

資料出所

法務省「出入国管理統計」

調査時点

令和元年

算出方法等

海外渡航者数(人口千人当たり) =

海外渡航者数 ÷ 総人口 × 1,000