

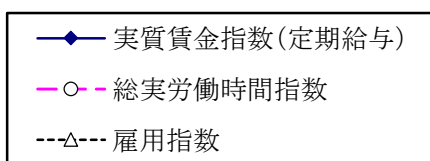
基幹統計

長崎県の賃金・雇用の動き

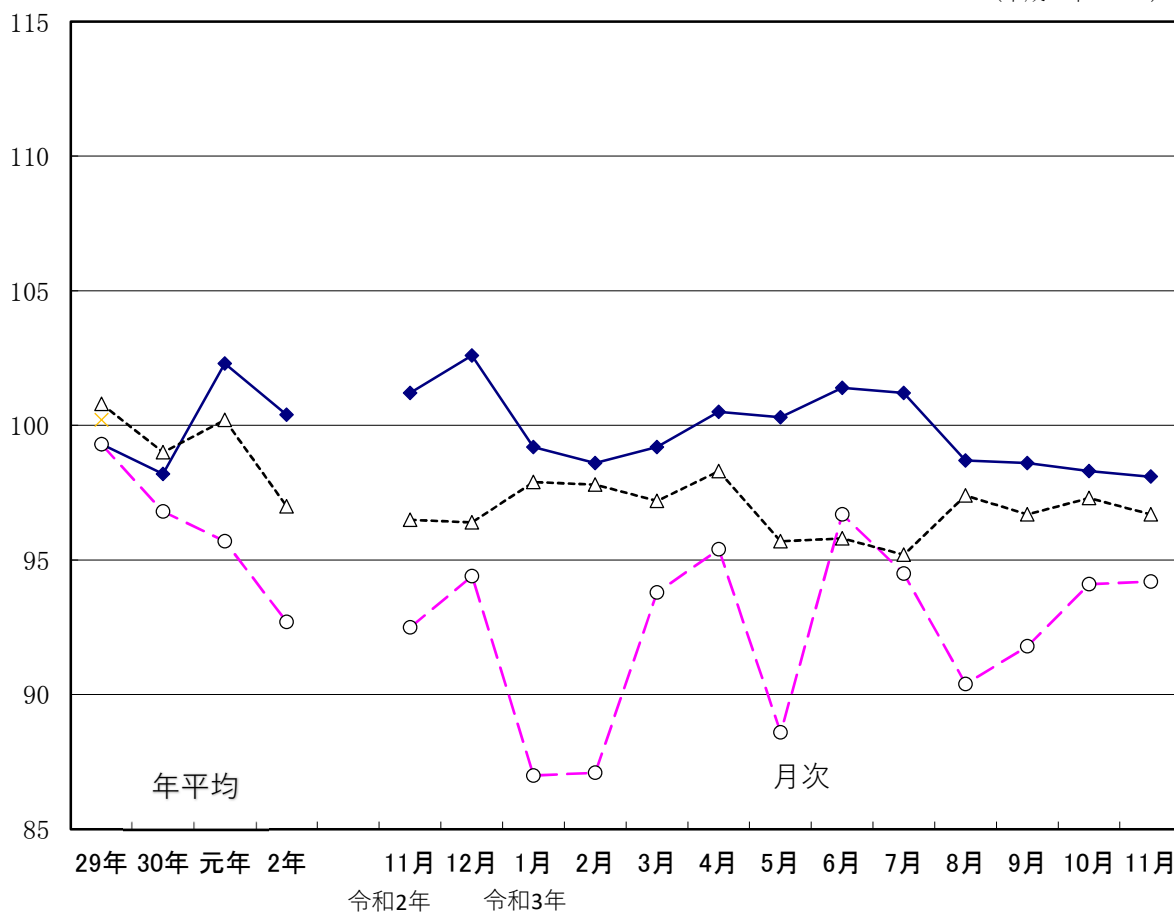
(毎月勤労統計調査地方調査速報)

令和3年11月分

指数の推移(常用規模5人以上, 調査産業計)



(平成27年=100)



長崎県県民生活環境部統計課

< 目 次 >

** 令和3年11月分結果の概要 **	1 頁
** 統 計 表 **	
第 1 表 産業別、性別現金給与額	5
第 2 表 産業別、性別実労働時間及び出勤日数	7
第 3 表 産業別、性別常用労働者数及びパートタイム労働者比率	9
第 4 表 規模別現金給与額、実労働時間及び出勤日数	1 1
第 5 表 就業形態別現金給与額	1 2
第 6 表 就業形態別実労働時間及び出勤日数	1 2
第 7 表 就業形態別本月末労働者数	1 2
第 8 表 産業別名目賃金指数	1 3
第 9 表 産業別実質賃金指数	1 4
第 10 表 産業別労働時間・雇用指数	1 5
** 毎月勤労統計調査地方調査の説明 **	1 7

< 利 用 上 の 注 意 >

1. 「X」は調査事業所が1または2（例外的に3以上）の事業所に関する数字であり、これをそのまま掲載すると個々の申告者の秘密が洩れる恐れがあるため、秘匿した箇所である。
「r」は訂正を表す。
2. 本月報の前年同月増減率は、指数等を使って計算しており、実数で計算した場合と必ずしも一致しない。
3. 指数は、平成27年平均を100とする平成27年基準としている。これに伴い、平成29年1月以降と比較できるように、平成28年12月までの指数を平成27年平均が100となるように改訂した。平成28年12月までの増減率は、平成22年基準指数で計算したものになっている。したがって、改訂後の指数で計算した場合と必ずしも一致しない。
4. 調査事業所のうち事業所規模30人以上の抽出方法は、従来の2～3年に一度行う総入替え方式から、毎年1月分調査時に行う部分入替え方式に平成30年から変更されている。
5. 賃金、労働時間指数とその増減率は、総入替え方式のときに行っていた過去に遡った改訂はしないこととされた。常用雇用指数とその増減率は、労働者数推計のベンチマークを平成30年1月分より更新したことに伴い、過去に遡って改訂している。

（詳細は、厚生労働省のWebページ参照）

<http://www.mhlw.go.jp/toukei/itiran/roudou/monthly/sisuu/sisuu.html>

< ギャップ修正に関する補足 >

毎月勤労統計調査では、従来、第一種事業所の抽出替えの際には、時系列比較を目的に作成している指数及び増減率について、抽出替えに伴い生じるこのギャップを排除し、時系列比較が可能となるように過去に遡って改訂（ギャップ修正）を行っていた。

しかし、平成 30 年 1 月分調査の部分入替え方式導入以降は、「平成 27 年度統計法施行状況に関する審議結果報告書（平成 28 年度上半期審議分）」（平成 28 年 10 月 7 日総務省統計委員会）において示された新旧データ接続における「望ましい方法」に従い、賃金及び労働時間指数については、従来行ってきたギャップ修正を行わないこととされ、常用雇用指数については、従来どおり、経済センサスなどの全数調査により真の常用労働者数が得られた際に、全国調査、地方調査ともにこれを労働者数推計のベンチマークとすることに伴う改訂を行うこととされている。

* * * 令和3年11月分結果の概要 * * *

I 規模5人以上の事業所における賃金、労働時間等の状況

1. 賃 金

現金給与総額は、調査産業計で **253,765 円**、前年同月比 **1.1%増**であった。このうち定期給与は、**225,839 円**、前年同月比 **1.3%減**であった。

就業形態別の現金給与総額は、一般労働者が **325,315 円**、パートタイム労働者が **95,126 円**であった。

実質賃金指数の前年同月比は、現金給与総額は **0.3%増**、定期給与は **2.1%減**であった。

2. 労働時間

総実労働時間は、調査産業計で **144.2 時間**、前年同月比 **1.8%増**であった。このうち所定内労働時間は **134.6 時間**、前年同月比 **2.2%増**であった。

就業形態別の総実労働時間は、一般労働者が **169.7 時間**、パートタイム労働者が **87.5 時間**であった。

また、製造業の所定外労働時間は **18.9 時間**、前年同月比は **6.9%減**であった。

3. 常用雇用

本月末の常用労働者は、調査産業計で **417,137 人**、前年同月比 **0.2%増**であった。

また、常用労働者中のパートタイム労働者の比率は **30.9%**であった。

II 規模30人以上の事業所における賃金、労働時間等の状況

1. 賃 金

現金給与総額は、調査産業計で **260,912 円**、前年同月比 **7.7%減**であった。このうち定期給与は、**244,791 円**、前年同月比 **5.5%減**であった。

就業形態別の現金給与総額は、一般労働者が **320,251 円**、パートタイム労働者が **98,142 円**であった。

実質賃金指数の前年同月比は、現金給与総額が **8.4%減**、定期給与は **6.3%減**であった。

2. 労働時間

総実労働時間は、調査産業計で **148.9 時間**、前年同月比 **0.6%減**であった。このうち所定内労働時間は **137.3 時間**、前年同月比 **1.0%減**であった。

就業形態別の総実労働時間は、一般労働者が **168.4 時間**、パートタイム労働者が **95.5 時間**であった。

また、製造業の所定外労働時間は **20.2 時間**、前年同月比は **0.5%減**であった。

3. 常用雇用

本月末の常用労働者は、調査産業計で **219,409 人**、前年同月比 **4.1%増**であった。

また、常用労働者中のパートタイム労働者の比率は **26.8%**であった。

現金給与額

令和3年11月

(事業所規模 5人以上)

産 業	現金給与総額			定 期 給 与			所 定 内 給 与			特 別 給 与		
	前増	年減	同月率	前増	年減	同月率	前増	年減	同月率	前同	月	年差
調 査 産 業 計	円	%	円	%	円	%	円	%	円	円	円	円
253,765		1.1	225,839	△ 1.3	211,088	△ 0.1	27,926		5,798			
鉱業、採石業、砂利採取	-	-	-	-	-	-	-	-	-	-	-	-
建設業	411,301	16.0	265,500	△ 4.2	242,038	△ 6.4	145,801		68,772			
製造業	295,434	△ 13.7	277,823	△ 2.8	242,950	△ 1.6	17,611		△ 39,129			
電気・ガス・熱供給・水道業	644,496	△ 1.3	362,146	0.5	338,321	△ 0.2	282,350		△ 10,180			
情報通信業	350,603	△ 10.2	319,030	△ 3.6	289,422	△ 5.1	31,573		△ 28,421			
運輸業、郵便業	254,276	0.8	244,474	△ 2.8	204,909	7.2	9,802		9,113			
卸売業、小売業	213,203	32.0	187,412	17.8	181,240	19.8	25,791		23,290			
金融業、保険業	271,574	△ 3.2	269,800	△ 3.0	255,391	△ 2.8	1,774		△ 515			
不動産業、物品賃貸業	229,337	△ 6.8	229,337	△ 6.8	222,670	△ 5.6	0		0			
学術研究、専門・技術サービス業	317,353	3.6	300,915	△ 0.8	273,760	0.1	16,438		13,524			
宿泊業、飲食サービス業	107,144	△ 9.1	106,417	△ 9.7	101,337	△ 9.3	727		711			
生活関連サービス業、娯楽業	165,004	△ 23.6	156,291	△ 21.2	151,525	△ 20.0	8,713		△ 8,813			
教育、学習支援業	230,497	△ 38.8	225,469	△ 21.1	219,341	△ 21.9	5,028		△ 85,900			
医療、福祉	270,110	7.4	244,938	0.4	235,839	0.7	25,172		17,788			
複合サービス事業	404,543	40.4	264,921	△ 8.1	254,122	△ 8.1	139,622		139,447			
サービス業(他に分類されないもの)	225,356	△ 3.0	212,237	△ 4.6	195,468	△ 1.7	13,119		3,372			

※前年同月増減率については、指数を使って計算している。

(事業所規模 30人以上)

産 業	現金給与総額			定 期 給 与			所 定 内 給 与			特 別 給 与		
	前増	年減	同月率	前増	年減	同月率	前増	年減	同月率	前同	月	年差
調 査 産 業 計	円	%	円	%	円	%	円	%	円	円	円	円
260,912		△ 7.7	244,791	△ 5.5	223,730	△ 5.4	16,121		△ 7,124			
鉱業、採石業、砂利採取	-	-	-	-	-	-	-	-	-	-	-	-
建設業	284,847	△ 16.8	284,775	△ 3.2	255,791	△ 7.1	72		△ 47,859			
製造業	310,765	△ 19.1	288,574	△ 6.7	249,885	△ 6.6	22,191		△ 53,115			
電気・ガス・熱供給・水道業	792,959	2.0	376,810	3.2	344,096	1.0	416,149		3,241			
情報通信業	366,144	△ 12.9	329,567	△ 5.3	298,837	△ 7.7	36,577		△ 36,089			
運輸業、郵便業	280,974	10.8	265,806	5.3	211,515	6.3	15,168		14,110			
卸売業、小売業	171,398	7.7	171,290	8.4	163,156	9.8	108		△ 846			
金融業、保険業	275,498	△ 3.1	272,601	△ 2.9	256,446	△ 2.3	2,897		△ 569			
不動産業、物品賃貸業	143,512	△ 18.7	143,512	△ 18.8	140,211	△ 11.5	0		0			
学術研究、専門・技術サービス業	368,271	6.3	341,950	△ 1.3	304,673	2.2	26,321		26,294			
宿泊業、飲食サービス業	117,913	△ 8.9	117,913	△ 9.0	111,485	△ 9.8	0		0			
生活関連サービス業、娯楽業	211,622	△ 10.0	191,050	0.2	182,343	△ 1.1	20,572		△ 23,780			
教育、学習支援業	207,432	△ 45.0	207,432	△ 45.0	197,360	△ 46.6	0		0			
医療、福祉	285,489	△ 2.2	267,397	△ 6.2	255,060	△ 5.9	18,092		11,199			
複合サービス事業	331,626	16.0	273,586	△ 4.2	258,645	△ 3.6	58,040		57,733			
サービス業(他に分類されないもの)	209,475	△ 5.8	198,288	△ 7.3	175,431	△ 7.2	11,187		2,744			

実労働時間

令和3年11月

(事業所規模 5人以上)

産 業	総実労働時間		所定内労働時間		所定外労働時間		出勤日数	前同月年差
	時間	前年同月増減率%	時間	前年同月増減率%	時間	前年同月増減率%		
調査産業計	144.2	1.8	134.6	2.2	9.6	△ 3.1	19.0	△ 0.1
鉱業，採石業，砂利採取業	-	-	-	-	-	-	-	-
建設業	179.3	4.0	164.0	2.4	15.3	24.4	21.7	△ 0.3
製造業	172.3	0.4	153.4	1.4	18.9	△ 6.9	20.4	0.1
電気・ガス・熱供給・水道業	131.9	△ 5.9	125.1	△ 5.5	6.8	△ 13.9	18.8	0.2
情報通信業	154.9	△ 0.1	140.4	△ 1.6	14.5	16.9	18.8	△ 0.8
運輸業，郵便業	178.3	△ 0.7	152.9	3.4	25.4	△ 19.7	20.9	0.3
卸売業，小売業	137.5	11.0	131.1	11.5	6.4	3.2	19.6	△ 0.6
金融業，保険業	139.4	2.7	132.1	2.9	7.3	△ 2.7	18.2	0.6
不動産業，物品賃貸業	166.1	3.6	159.1	3.6	7.0	5.9	20.8	1.3
学術研究，専門・技術サービス業	161.0	8.3	146.9	8.3	14.1	9.3	19.8	1.5
宿泊業，飲食サービス業	96.8	△ 5.7	91.0	△ 6.9	5.8	18.5	15.8	△ 0.4
生活関連サービス業，娯楽業	107.7	△ 18.1	97.3	△ 21.3	10.4	31.7	13.6	△ 4.1
教育，学習支援業	120.1	△ 4.7	110.5	△ 6.1	9.6	14.3	15.8	△ 0.8
医療，福祉	142.5	4.0	138.7	4.1	3.8	0.0	19.4	0.6
複合サービス事業	147.1	1.5	140.6	2.0	6.5	△ 8.5	18.9	0.8
サービス業(他に分類されないもの)	151.1	△ 3.7	140.9	△ 1.7	10.2	△ 24.4	19.4	0.3

※前年同月増減率については、指数を使って計算している。

(事業所規模 30人以上)

産 業	総実労働時間		所定内労働時間		所定外労働時間		出勤日数	前同月年差
	時間	前年同月増減率%	時間	前年同月増減率%	時間	前年同月増減率%		
調査産業計	148.9	△ 0.6	137.3	△ 1.0	11.6	3.5	18.9	△ 0.2
鉱業，採石業，砂利採取業	-	-	-	-	-	-	-	-
建設業	176.0	△ 0.6	158.3	△ 3.2	17.7	33.1	21.2	△ 0.6
製造業	172.5	0.3	152.3	0.3	20.2	△ 0.5	20.3	0.4
電気・ガス・熱供給・水道業	127.4	△ 8.3	118.2	△ 9.8	9.2	16.5	19.0	0.7
情報通信業	155.4	2.0	141.2	△ 0.4	14.2	37.7	19.1	△ 0.5
運輸業，郵便業	183.9	4.4	150.1	1.4	33.8	21.1	20.7	0.1
卸売業，小売業	134.2	1.1	127.6	1.7	6.6	△ 12.0	18.9	△ 0.2
金融業，保険業	134.9	△ 1.2	126.7	△ 1.8	8.2	7.9	17.4	△ 0.1
不動産業，物品賃貸業	127.2	△ 14.3	124.5	△ 12.8	2.7	△ 50.9	18.9	0.8
学術研究，専門・技術サービス業	162.3	2.1	143.0	3.1	19.3	△ 4.9	19.3	0.6
宿泊業，飲食サービス業	96.9	△ 10.9	92.2	△ 11.1	4.7	△ 6.2	14.9	△ 1.7
生活関連サービス業，娯楽業	135.4	11.4	126.3	8.8	9.1	71.8	18.3	0.9
教育，学習支援業	117.5	△ 19.4	112.1	△ 22.4	5.4	316.3	16.0	△ 2.9
医療，福祉	147.7	2.2	142.6	1.8	5.1	13.3	19.1	0.4
複合サービス事業	148.7	△ 1.3	140.1	0.4	8.6	△ 22.5	18.8	0.4
サービス業(他に分類されないもの)	153.0	△ 2.3	138.0	△ 2.2	15.0	△ 3.2	18.8	△ 0.6

雇用及び労働異動

令和3年11月

(事業所規模 5人以上)

産 業	本月末労働者数		パート タイム 労働者数	パート タイム 労働者比率	入職率	離職率
	人	前年同月 増減率				
調査産業計	417,137	0.2	129,073	30.9	0.94	1.46
鉱業, 採石業, 砂利 採 取 業	-	-	-	-	-	-
建 設 業	25,648	3.8	682	2.7	0.29	0.57
製 造 業	51,270	△ 1.9	4,255	8.3	0.81	0.85
電気・ガス・熱 供給・水道業	2,035	△ 0.5	171	8.4	0.59	0.20
情 報 通 信 業	3,407	4.5	285	8.4	0.68	0.29
運輸業, 郵便業	21,093	△ 3.8	3,725	17.7	0.34	0.27
卸売業, 小売業	75,020	△ 1.2	38,065	50.7	1.13	1.68
金融業, 保険業	14,907	7.0	3,327	22.3	0.82	1.18
不動産業, 物品賃貸業	4,066	△ 8.6	672	16.5	0.15	0.15
学術研究, 専門・技術 サービス業	8,021	△ 3.6	794	9.9	0.21	0.17
宿泊業, 飲食 サービス業	33,141	△ 8.7	25,126	75.8	0.73	5.27
生活関連サービス業, 娯 楽 業	11,887	△ 5.0	6,149	51.7	3.42	5.97
教育, 学習支援業	29,992	37.6	14,077	46.9	1.07	0.89
医 療 , 福 祉	104,309	△ 0.1	25,802	24.7	0.91	0.61
複合サービス事業	5,720	△ 3.3	983	17.2	2.50	1.08
サービス業(他に分類 されないもの)	26,621	△ 6.0	4,960	18.6	1.02	1.88

※前年同月増減率については、指数を使って計算している。

(事業所規模 30人以上)

産 業	本月末労働者数		パート タイム 労働者数	パート タイム 労働者比率	入職率	離職率
	人	前年同月 増減率				
調査産業計	219,409	4.1	58,762	26.8	1.07	1.09
鉱業, 採石業, 砂利 採 取 業	-	-	-	-	-	-
建 設 業	7,485	0.4	171	2.3	0.99	1.93
製 造 業	39,895	5.0	3,214	8.1	0.76	0.67
電気・ガス・熱 供給・水道業	1,376	△ 2.2	105	7.6	0.00	0.29
情 報 通 信 業	2,865	6.6	239	8.3	0.81	0.35
運輸業, 郵便業	13,634	△ 4.6	2,399	17.6	0.53	0.42
卸売業, 小売業	26,442	△ 1.8	15,987	60.5	1.92	2.42
金融業, 保険業	8,656	5.7	1,633	18.9	0.39	2.00
不動産業, 物品賃貸業	750	△ 31.3	420	56.0	0.80	0.80
学術研究, 専門・技術 サービス業	5,010	0.0	228	4.6	0.34	0.28
宿泊業, 飲食 サービス業	11,644	△ 4.4	7,523	64.6	2.22	0.97
生活関連サービス業, 娯 楽 業	5,093	2.6	2,012	39.5	2.66	2.96
教育, 学習支援業	14,726	163.9	8,385	56.9	0.33	0.39
医 療 , 福 祉	63,683	0.7	12,399	19.5	0.75	0.46
複合サービス事業	3,211	△ 5.0	734	22.9	3.45	0.89
サービス業(他に分類 されないもの)	14,939	△ 8.1	3,313	22.2	1.82	2.88

令和3年11月

毎月勤労統計調査地方調査

第1表 産業別、性別現金給与額(5人以上)

(単位:円)

産 業	現金給与総額			定期給与			所定内給与	超過労働給与	特別給与		
	計	男	女	計	男	女			計	男	女
調 査 産 業 計	253,765	331,181	184,409	225,839	286,933	171,106	211,088	14,751	27,926	44,248	13,303
鉱 業 , 採 石 業 , 砂 利 採 取 業	-	-	-	-	-	-	-	-	-	-	-
建 設 業	411,301	430,844	294,667	265,500	277,855	191,765	242,038	23,462	145,801	152,989	102,902
製 造 業	295,434	344,573	176,061	277,823	321,791	171,012	242,950	34,873	17,611	22,782	5,049
電 気 ・ ガ ス ・ 熱 供 給 ・ 水 道 業	644,496	688,059	403,570	362,146	385,456	233,232	338,321	23,825	282,350	302,603	170,338
情 報 通 信 業	350,603	411,898	255,884	319,030	367,768	243,716	289,422	29,608	31,573	44,130	12,168
運 輸 業 , 郵 便 業	254,276	272,328	150,911	244,474	261,081	149,382	204,909	39,565	9,802	11,247	1,529
卸 売 業 , 小 売 業	213,203	310,803	143,651	187,412	254,207	139,812	181,240	6,172	25,791	56,596	3,839
金 融 業 , 保 険 業	271,574	412,555	206,311	269,800	411,648	204,136	255,391	14,409	1,774	907	2,175
不 動 産 業 , 物 品 賃 貸 業	229,337	272,475	156,393	229,337	272,475	156,393	222,670	6,667	0	0	0
学 術 研 究 , 専 門 ・ 技 術 サ ー ビ ス 業	317,353	357,284	241,134	300,915	332,399	240,818	273,760	27,155	16,438	24,885	616
宿 泊 業 , 飲 食 サ ー ビ ス 業	107,144	144,921	91,904	106,417	144,015	91,250	101,337	5,080	727	906	354
生 活 関 連 サ ー ビ ス 業 , 娯 楽 業	165,004	200,372	136,659	156,291	184,653	133,561	151,525	4,766	8,713	15,719	3,098
教 育 , 学 習 支 援 業	230,497	318,732	173,926	225,469	312,598	169,608	219,341	6,128	5,028	6,134	4,318
医 療 , 福 祉	270,110	383,944	230,842	244,938	346,740	209,821	235,839	9,099	25,172	37,204	21,021
複 合 サ ー ビ ス 事 業	404,543	406,088	401,464	264,921	295,754	203,505	254,122	10,799	139,622	110,334	197,959
サ ー ビ ス 業 (他 に 分 類 さ れ な い も の)	225,356	260,130	170,037	212,237	244,558	160,821	195,468	16,769	13,119	15,572	9,216
食 料 品 ・ た ば こ	216,594	265,804	157,820	211,883	260,037	154,371	188,698	23,185	4,711	5,767	3,449
織 維 工 業	-	-	-	-	-	-	-	-	-	-	-
木 材 ・ 木 製 品	-	-	-	-	-	-	-	-	-	-	-
家 具 ・ 装 備 品	-	-	-	-	-	-	-	-	-	-	-
パ ル プ ・ 紙	-	-	-	-	-	-	-	-	-	-	-
印 刷 ・ 同 関 連 業	228,777	266,560	175,747	228,777	266,560	175,747	208,161	20,616	0	0	0
化 学 , 石 油 ・ 石 炭	-	-	-	-	-	-	-	-	-	-	-
プ ラ ス チ ッ ク 製 品	-	-	-	-	-	-	-	-	-	-	-
ゴ ム 製 品	-	-	-	-	-	-	-	-	-	-	-
窯 業 ・ 土 石 製 品	-	-	-	-	-	-	-	-	-	-	-
鉄 鋼 業	-	-	-	-	-	-	-	-	-	-	-
非 鉄 金 属 製 造 業	-	-	-	-	-	-	-	-	-	-	-
金 属 製 品 製 造 業	399,437	426,506	238,351	287,797	305,698	181,269	269,693	18,104	111,640	120,808	57,082
は ん 用 機 械 器 具	×	×	×	×	×	×	×	×	×	×	×
生 産 用 機 械 器 具	364,230	389,324	210,599	364,230	389,324	210,599	312,467	51,763	0	0	0
業 務 用 機 械 器 具	-	-	-	-	-	-	-	-	-	-	-
電 子 ・ デ バ イ ス	356,672	376,116	249,186	356,127	375,566	248,671	290,976	65,151	545	550	515
電 気 機 械 器 具	354,502	371,665	232,817	354,502	371,665	232,817	303,834	50,668	0	0	0
情 報 通 信 機 械 器 具	×	×	×	×	×	×	×	×	×	×	×
輸 送 用 機 械 器 具	341,305	353,807	225,142	285,178	294,799	195,782	247,128	38,050	56,127	59,008	29,360
そ の 他 の 製 造 業	-	-	-	-	-	-	-	-	-	-	-
E 一 括 分 1	223,778	294,273	150,867	223,751	294,220	150,867	201,209	22,542	27	53	0
E 一 括 分 2	-	-	-	-	-	-	-	-	-	-	-
E 一 括 分 3	-	-	-	-	-	-	-	-	-	-	-
卸 売 業	366,999	424,367	231,799	286,998	321,806	204,965	274,442	12,556	80,001	102,561	26,834
小 売 業	158,175	219,885	129,958	151,780	200,088	129,691	147,893	3,887	6,395	19,797	267
宿 泊 業	147,792	190,214	112,984	144,307	187,442	108,914	134,780	9,527	3,485	2,772	4,070
M 一 括 分	96,436	122,921	87,867	96,436	122,921	87,867	92,527	3,909	0	0	0
医 療 業	309,427	484,827	256,057	278,131	433,474	230,864	265,897	12,234	31,296	51,353	25,193
P 一 括 分	233,815	305,765	206,128	214,297	279,525	189,196	208,092	6,205	19,518	26,240	16,932
職 業 紹 介 ・ 派 遣 業	198,063	220,995	167,350	198,024	220,995	167,258	162,068	35,956	39	0	92
そ の 他 の 事 業 サ ー ビ ス	218,238	253,424	166,196	208,764	244,536	155,854	189,905	18,859	9,474	8,888	10,342
R 一 括 分	245,937	280,142	179,967	222,484	249,264	170,835	214,305	8,179	23,453	30,878	9,132

令和3年11月

毎月勤労統計調査地方調査

第1表 産業別、性別現金給与額(30人以上)

事業所規模 = 30人以上

(単位:円)

産業	現金給与総額			定期給与			所定内給与	超過労働給与	特別給与		
	計	男	女	計	男	女			計	男	女
調査産業業計	260,912	335,517	192,162	244,791	311,472	183,343	223,730	21,061	16,121	24,045	8,819
鉱業、採石業、砂利採取業	-	-	-	-	-	-	-	-	-	-	-
建設業	284,847	291,995	227,685	284,775	291,918	227,659	255,791	28,984	72	77	26
製造業	310,765	360,251	181,818	288,574	332,164	174,991	249,885	38,689	22,191	28,087	6,827
電気・ガス・熱供給・水道業	792,959	822,057	571,450	376,810	394,735	240,356	344,096	32,714	416,149	427,322	331,094
情報通信業	366,144	425,101	256,233	329,567	377,517	240,176	298,837	30,730	36,577	47,584	16,057
運輸業、郵便業	280,974	311,724	158,182	265,806	293,197	156,426	211,515	54,291	15,168	18,527	1,756
卸売業、小売業	171,398	241,865	127,697	171,290	241,657	127,652	163,156	8,134	108	208	45
金融業、保険業	275,498	427,059	213,914	272,601	425,542	210,456	256,446	16,155	2,897	1,517	3,458
不動産業、物品賃貸業	143,512	149,442	140,954	143,512	149,442	140,954	140,211	3,301	0	0	0
学術研究、専門・技術サービス業	368,271	407,737	290,218	341,950	368,370	289,700	304,673	37,277	26,321	39,367	518
宿泊業、飲食サービス業	117,913	156,875	92,535	117,913	156,875	92,535	111,485	6,428	0	0	0
生活関連サービス業、娯楽業	211,622	271,603	159,435	191,050	236,114	151,842	182,343	8,707	20,572	35,489	7,593
教育、学習支援業	207,432	383,813	142,503	207,432	383,813	142,503	197,360	10,072	0	0	0
医療、福祉	285,489	390,894	243,969	267,397	365,067	228,923	255,060	12,337	18,092	25,827	15,046
複合サービス事業	331,626	353,834	257,565	273,586	302,237	178,038	258,645	14,941	58,040	51,597	79,527
サービス業(他に分類されないもの)	209,475	254,723	154,661	198,288	242,746	144,431	175,431	22,857	11,187	11,977	10,230
食品・たばこ業	216,255	261,420	157,676	211,035	256,315	152,306	183,513	27,522	5,220	5,105	5,370
繊維工業	-	-	-	-	-	-	-	-	-	-	-
木材・木製品	-	-	-	-	-	-	-	-	-	-	-
家具・装備品	-	-	-	-	-	-	-	-	-	-	-
パルプ・紙	-	-	-	-	-	-	-	-	-	-	-
印刷・関連連業	228,777	266,560	175,747	228,777	266,560	175,747	208,161	20,616	0	0	0
化学、石油・石炭	-	-	-	-	-	-	-	-	-	-	-
プラスチック製品	-	-	-	-	-	-	-	-	-	-	-
ゴム製品	-	-	-	-	-	-	-	-	-	-	-
窯業・土石製品	-	-	-	-	-	-	-	-	-	-	-
鉄鋼業	-	-	-	-	-	-	-	-	-	-	-
非鉄金属製造業	-	-	-	-	-	-	-	-	-	-	-
金属製品製造業	474,637	483,403	381,227	306,314	312,826	236,925	281,441	24,873	168,323	170,577	144,302
はん用機械器具	×	×	×	×	×	×	×	×	×	×	×
生産用機械器具	326,855	338,582	240,279	326,855	338,582	240,279	262,704	64,151	0	0	0
業務用機械器具	-	-	-	-	-	-	-	-	-	-	-
電子デバイス	356,672	376,116	249,186	356,127	375,566	248,671	290,976	65,151	545	550	515
電気機械器具	376,044	394,467	241,788	376,044	394,467	241,788	319,190	56,854	0	0	0
情報通信機械器具	×	×	×	×	×	×	×	×	×	×	×
輸送用機械器具	366,894	381,671	228,534	293,923	305,011	190,101	254,394	39,529	72,971	76,660	38,433
その他の製造業	-	-	-	-	-	-	-	-	-	-	-
E 一括分 1	213,049	302,568	149,379	213,009	302,472	149,379	197,552	15,457	40	96	0
E 一括分 2	-	-	-	-	-	-	-	-	-	-	-
E 一括分 3	-	-	-	-	-	-	-	-	-	-	-
卸売業	281,054	317,924	202,849	280,964	317,792	202,849	267,855	13,109	90	132	0
小売業	140,086	192,338	117,903	139,973	192,080	117,852	133,259	6,714	113	258	51
宿泊業	160,912	205,119	110,878	160,912	205,119	110,878	148,550	12,362	0	0	0
M 一括分	89,692	101,733	84,411	89,692	101,733	84,411	87,159	2,533	0	0	0
医療業	329,214	475,761	274,018	308,532	445,117	257,088	292,281	16,251	20,682	30,644	16,930
P 一括分	230,301	291,197	204,948	215,477	271,029	192,349	208,080	7,397	14,824	20,168	12,599
職業紹介・派遣業	198,063	220,995	167,350	198,024	220,995	167,258	162,068	35,956	39	0	92
その他のサービス	197,776	249,272	149,823	183,304	232,474	137,518	162,836	20,468	14,472	16,798	12,305
R 一括分	275,325	288,735	203,038	270,711	283,290	202,905	247,215	23,496	4,614	5,445	133

令和3年11月
毎月勤労統計調査地方調査
事業所規模 = 5人以上

第2表 産業別、性別実労働時間及び出勤日数(5人以上)

産 業	出勤日数			総実労働時間			所定内労働時間			所定外労働時間		
	計	男	女	計	男	女	計	男	女	計	男	女
	日	日	日	時間	時間	時間	時間	時間	時間	時間	時間	時間
調 査 産 業 計	19.0	19.9	18.3	144.2	162.4	127.8	134.6	147.5	123.0	9.6	14.9	4.8
鉱 業 ・ 採 石 業 ・ 砂 利 採 取 業	-	-	-	-	-	-	-	-	-	-	-	-
建 設 業	21.7	21.9	20.4	179.3	182.6	160.0	164.0	165.7	153.9	15.3	16.9	6.1
製 造 業	20.4	20.7	19.7	172.3	180.8	151.8	153.4	157.7	143.0	18.9	23.1	8.8
電 気 ・ ガ ス ・ 熱 供 給 ・ 水 道 業	18.8	18.9	18.4	131.9	133.4	123.5	125.1	125.8	121.1	6.8	7.6	2.4
情 報 通 信 業	18.8	19.7	17.5	154.9	162.9	142.7	140.4	147.5	129.6	14.5	15.4	13.1
運 輸 業 ・ 郵 便 業	20.9	21.2	18.8	178.3	185.6	136.2	152.9	157.6	126.0	25.4	28.0	10.2
卸 売 業 ・ 小 売 業	19.6	20.1	19.3	137.5	160.6	121.0	131.1	148.2	118.9	6.4	12.4	2.1
金 融 業 ・ 保 険 業	18.2	20.0	17.4	139.4	165.8	127.2	132.1	155.2	121.4	7.3	10.6	5.8
不 動 産 業 ・ 物 品 賃 貸 業	20.8	21.8	19.2	166.1	180.8	141.3	159.1	172.1	137.2	7.0	8.7	4.1
学 術 研 究 ・ 専 門 ・ 技 術 サ ー ビ ス 業	19.8	20.1	19.2	161.0	166.1	151.0	146.9	148.9	143.0	14.1	17.2	8.0
宿 泊 業 ・ 飲 食 サ ー ビ ス 業	15.8	17.3	15.2	96.8	113.2	90.2	91.0	105.0	85.4	5.8	8.2	4.8
生 活 関 連 サ ー ビ ス 業 ・ 娯 楽 業	13.6	13.8	13.5	107.7	109.9	106.0	97.3	100.1	95.1	10.4	9.8	10.9
教 育 ・ 学 習 支 援 業	15.8	16.1	15.6	120.1	131.7	112.6	110.5	118.6	105.3	9.6	13.1	7.3
医 療 ・ 福 祉	19.4	19.7	19.3	142.5	150.8	139.5	138.7	146.4	136.0	3.8	4.4	3.5
複 合 サ ー ビ ス 事 業	18.9	19.1	18.4	147.1	150.5	140.3	140.6	142.8	136.1	6.5	7.7	4.2
サ ー ビ ス 業 (他 に 分 類 さ れ な い も の)	19.4	19.7	18.9	151.1	160.8	135.8	140.9	147.9	129.7	10.2	12.9	6.1
食 料 品 ・ た ば こ	20.6	21.2	19.9	167.6	180.4	152.4	153.4	164.1	140.6	14.2	16.3	11.8
織 維 工 業	-	-	-	-	-	-	-	-	-	-	-	-
木 材 ・ 木 製 品	-	-	-	-	-	-	-	-	-	-	-	-
家 具 ・ 装 備 品	-	-	-	-	-	-	-	-	-	-	-	-
パ ル プ ・ 紙	-	-	-	-	-	-	-	-	-	-	-	-
印 刷 ・ 同 関 連 業	20.8	21.1	20.3	163.2	172.0	150.9	148.6	155.7	138.7	14.6	16.3	12.2
化 学 ・ 石 油 ・ 石 炭	-	-	-	-	-	-	-	-	-	-	-	-
プ ラ ス チ ッ ク 製 品	-	-	-	-	-	-	-	-	-	-	-	-
ゴ ム 製 品	-	-	-	-	-	-	-	-	-	-	-	-
窯 業 ・ 土 石 製 品	-	-	-	-	-	-	-	-	-	-	-	-
鉄 鋼 業	-	-	-	-	-	-	-	-	-	-	-	-
非 鉄 金 属 製 造 業	-	-	-	-	-	-	-	-	-	-	-	-
金 属 製 品 製 造 業	21.3	21.4	21.1	186.4	191.7	155.2	161.5	164.1	146.3	24.9	27.6	8.9
は ん 用 機 械 器 具	×	×	×	×	×	×	×	×	×	×	×	×
生 産 用 機 械 器 具	19.5	19.6	19.1	172.6	174.8	159.0	142.4	141.4	148.1	30.2	33.4	10.9
業 務 用 機 械 器 具	-	-	-	-	-	-	-	-	-	-	-	-
電 子 ・ デ バ イ ス	19.2	19.2	18.6	184.6	188.1	165.8	155.1	156.1	149.8	29.5	32.0	16.0
電 気 機 械 器 具	20.7	20.8	19.9	168.2	169.7	157.8	149.9	150.8	143.6	18.3	18.9	14.2
情 報 通 信 機 械 器 具	×	×	×	×	×	×	×	×	×	×	×	×
輸 送 用 機 械 器 具	21.6	21.7	20.5	178.7	182.3	146.0	157.3	159.1	141.0	21.4	23.2	5.0
そ の 他 の 製 造 業	-	-	-	-	-	-	-	-	-	-	-	-
E 一 括 分 1	20.6	21.5	19.6	169.5	188.8	149.4	156.1	165.2	146.6	13.4	23.6	2.8
E 一 括 分 2	-	-	-	-	-	-	-	-	-	-	-	-
E 一 括 分 3	-	-	-	-	-	-	-	-	-	-	-	-
卸 売 業	20.5	20.6	20.2	166.3	170.6	156.1	157.5	160.4	150.7	8.8	10.2	5.4
小 売 業	19.3	19.7	19.1	127.3	152.7	115.6	121.7	138.5	114.0	5.6	14.2	1.6
宿 泊 業	17.8	18.3	17.4	126.6	147.6	109.5	120.1	137.9	105.6	6.5	9.7	3.9
M 一 括 分	15.3	16.8	14.8	88.9	96.4	86.4	83.3	89.0	81.5	5.6	7.4	4.9
医 療 業	19.9	20.4	19.7	149.4	159.0	146.5	145.9	154.8	143.2	3.5	4.2	3.3
P 一 括 分	18.9	19.1	18.8	136.0	144.5	132.7	132.0	139.9	129.0	4.0	4.6	3.7
職 業 紹 介 ・ 派 遣 業	16.7	16.8	16.5	152.6	166.1	134.5	133.2	139.0	125.5	19.4	27.1	9.0
そ の 他 の 事 業 サ ー ビ ス	18.6	18.8	18.1	145.7	155.4	131.2	134.5	141.8	123.7	11.2	13.6	7.5
R 一 括 分	21.6	21.7	21.5	161.9	169.6	147.2	155.5	160.9	145.3	6.4	8.7	1.9

令和3年11月

毎月勤労統計調査地方調査

事業所規模 = 30人以上

第2表 産業別、性別実労働時間及び出勤日数(30人以上)

産 業	出勤日数			総実労働時間			所定内労働時間			所定外労働時間		
	計	男	女	計	男	女	計	男	女	計	男	女
	日	日	日	時間	時間	時間	時間	時間	時間	時間	時間	時間
調 査 産 業 計	18.9	19.8	18.1	148.9	166.9	132.3	137.3	148.7	126.7	11.6	18.2	5.6
鉱 業 ・ 採 石 業 ・ 砂 利 採 取 業	-	-	-	-	-	-	-	-	-	-	-	-
建 設 業	21.2	21.4	19.7	176.0	178.4	157.1	158.3	159.3	149.9	17.7	19.1	7.2
製 造 業	20.3	20.6	19.7	172.5	180.2	152.2	152.3	155.8	143.0	20.2	24.4	9.2
電 気 ・ ガ ス ・ 熱 供 給 ・ 水 道 業	19.0	19.0	19.0	127.4	129.3	113.7	118.2	119.3	110.0	9.2	10.0	3.7
情 報 通 信 業	19.1	19.6	18.3	155.4	161.8	143.3	141.2	145.6	132.9	14.2	16.2	10.4
運 輸 業 ・ 郵 便 業	20.7	21.0	19.3	183.9	194.1	143.1	150.1	154.7	131.8	33.8	39.4	11.3
卸 売 業 ・ 小 売 業	18.9	19.2	18.7	134.2	156.1	120.5	127.6	144.4	117.1	6.6	11.7	3.4
金 融 業 ・ 保 険 業	17.4	19.0	16.8	134.9	156.4	126.2	126.7	146.5	118.7	8.2	9.9	7.5
不 動 産 業 ・ 物 品 賃 貸 業	18.9	18.3	19.1	127.2	127.1	127.2	124.5	126.1	123.8	2.7	1.0	3.4
学 術 研 究 ・ 専 門 ・ 技 術 サ ー ビ ス 業	19.3	19.6	18.6	162.3	166.3	154.2	143.0	143.5	142.0	19.3	22.8	12.2
宿 泊 業 ・ 飲 食 サ ー ビ ス 業	14.9	15.7	14.4	96.9	116.7	84.1	92.2	108.2	81.8	4.7	8.5	2.3
生 活 関 連 サ ー ビ ス 業 ・ 娯 楽 業	18.3	19.5	17.2	135.4	147.8	124.7	126.3	138.5	115.8	9.1	9.3	8.9
教 育 ・ 学 習 支 援 業	16.0	18.5	15.1	117.5	152.0	104.8	112.1	142.6	100.8	5.4	9.4	4.0
医 療 ・ 福 祉 社	19.1	19.4	19.0	147.7	154.9	144.9	142.6	149.0	140.1	5.1	5.9	4.8
複 合 サ ー ビ ス 事 業	18.8	18.8	18.9	148.7	151.8	138.6	140.1	141.6	135.1	8.6	10.2	3.5
サ ー ビ ス 業 (他 に 分 類 さ れ な い も の)	18.8	19.4	18.1	153.0	170.9	131.3	138.0	150.6	122.7	15.0	20.3	8.6
食 料 品 ・ た ば こ	21.0	21.4	20.5	171.7	184.2	155.6	155.6	164.8	143.6	16.1	19.4	12.0
織 維 工 業	-	-	-	-	-	-	-	-	-	-	-	-
木 材 ・ 木 製 品	-	-	-	-	-	-	-	-	-	-	-	-
家 具 ・ 装 備 品	-	-	-	-	-	-	-	-	-	-	-	-
パ ル プ	-	-	-	-	-	-	-	-	-	-	-	-
印 刷 ・ 同 関 連 業	20.8	21.1	20.3	163.2	172.0	150.9	148.6	155.7	138.7	14.6	16.3	12.2
化 学 ・ 石 油 ・ 石 炭	-	-	-	-	-	-	-	-	-	-	-	-
プ ラ ス チ ッ ク 製 品	-	-	-	-	-	-	-	-	-	-	-	-
ゴ ム 製 品	-	-	-	-	-	-	-	-	-	-	-	-
窯 業 ・ 土 石 製 品	-	-	-	-	-	-	-	-	-	-	-	-
鉄 鋼 業	-	-	-	-	-	-	-	-	-	-	-	-
非 鉄 金 属 製 造 業	-	-	-	-	-	-	-	-	-	-	-	-
金 属 製 品 製 造 業	21.5	21.3	23.3	190.4	190.3	191.8	161.8	161.0	170.8	28.6	29.3	21.0
は ん 用 機 械 器 具	x	x	x	x	x	x	x	x	x	x	x	x
生 産 用 機 械 器 具	20.6	20.7	19.4	185.7	188.5	165.1	149.1	149.2	147.9	36.6	39.3	17.2
業 務 用 機 械 器 具	-	-	-	-	-	-	-	-	-	-	-	-
電 子 ・ デ バ イ ス	19.2	19.2	18.6	184.6	188.1	165.8	155.1	156.1	149.8	29.5	32.0	16.0
電 気 機 械 器 具	20.8	20.9	19.6	170.0	170.8	164.1	149.9	150.1	148.4	20.1	20.7	15.7
情 報 通 信 機 械 器 具	x	x	x	x	x	x	x	x	x	x	x	x
輸 送 用 機 械 器 具	21.3	21.5	19.9	176.1	179.9	140.9	154.0	156.1	134.3	22.1	23.8	6.6
そ の 他 の 製 造 業	-	-	-	-	-	-	-	-	-	-	-	-
E 一 括 分 1	19.8	20.9	19.0	159.6	180.9	144.3	149.2	160.3	141.2	10.4	20.6	3.1
E 一 括 分 2	-	-	-	-	-	-	-	-	-	-	-	-
E 一 括 分 3	-	-	-	-	-	-	-	-	-	-	-	-
卸 売 業	19.4	19.7	18.8	161.0	169.9	142.0	149.8	156.0	136.7	11.2	13.9	5.3
小 売 業	18.7	18.9	18.6	126.5	147.1	117.8	121.2	136.8	114.6	5.3	10.3	3.2
宿 泊 業	17.7	18.6	16.7	128.9	151.0	103.8	120.6	138.8	99.9	8.3	12.2	3.9
M 一 括 分	13.1	12.3	13.4	76.0	77.4	75.4	73.6	73.2	73.8	2.4	4.2	1.6
医 療 業	19.6	20.0	19.4	153.5	160.0	151.1	149.3	155.1	147.2	4.2	4.9	3.9
P 一 括 分	18.5	18.7	18.5	140.4	149.0	136.7	134.2	141.9	130.9	6.2	7.1	5.8
職 業 紹 介 ・ 派 遣 業	16.7	16.8	16.5	152.6	166.1	134.5	133.2	139.0	125.5	19.4	27.1	9.0
そ の 他 の 事 業 サ ー ビ ス	18.6	19.2	18.1	146.9	166.9	128.4	133.3	147.7	119.9	13.6	19.2	8.5
R 一 括 分	21.5	21.5	21.8	182.5	184.5	170.9	164.5	165.1	161.0	18.0	19.4	9.9

令和3年11月

毎月勤労統計調査地方調査

事業所規模 = 5人以上

第3表 産業別、性別常用労働者数及びパートタイム労働者比率(5人以上)

産業	前月末労働者数			本月中の増加労働者数			本月中の減少労働者数			本月末労働者数			パートタイム労働者比率						
	計	男	女	計	男	女	計	男	女	計	男	女	計	%	男	%	女	%	
調査産業業計	419,327	197,999	221,328	3,950	1,211	2,739	6,140	1,945	4,195	417,137	197,265	219,872	30.9		15.0		45.2		
鉱業、採石業、砂利採取業	-	-	-	-	-	-	-	-	-	-	-	-	-	-	-	-	-	-	-
建設業	25,719	22,030	3,689	75	69	6	146	134	12	25,648	21,965	3,683	2.7		1.8		8.0		
製造業	51,291	36,385	14,906	415	198	217	436	314	122	51,270	36,269	15,001	8.3		2.5		22.4		
電気・ガス・熱供給・水道業	2,027	1,720	307	12	0	12	4	0	4	2,035	1,720	315	8.4		4.9		27.3		
情報通信業	3,394	2,061	1,333	23	11	12	10	4	6	3,407	2,068	1,339	8.4		4.6		14.2		
運輸業、郵便業	21,078	17,943	3,135	72	43	29	57	28	29	21,093	17,958	3,135	17.7		11.4		53.7		
卸売業、小売業	75,432	31,354	44,078	853	326	527	1,265	431	834	75,020	31,249	43,771	50.7		27.6		67.2		
金融業、保険業	14,960	4,723	10,237	123	8	115	176	3	173	14,907	4,728	10,179	22.3		0.2		32.6		
不動産業、物品賃貸業	4,066	2,555	1,511	6	0	6	6	0	6	4,066	2,555	1,511	16.5		3.6		38.5		
学術研究、専門・技術サービス業	8,018	5,266	2,752	17	7	10	14	14	0	8,021	5,259	2,762	9.9		4.9		19.4		
宿泊業、飲食サービス業	34,717	9,907	24,810	255	78	177	1,831	386	1,445	33,141	9,599	23,542	75.8		58.8		82.7		
生活関連サービス業、娯楽業	12,198	5,373	6,825	417	240	177	728	271	457	11,887	5,342	6,545	51.7		43.4		58.5		
教育、学習支援業	29,939	11,761	18,178	319	8	311	266	117	149	29,992	11,652	18,340	46.9		29.2		58.2		
医療、福祉	103,996	26,729	77,267	947	30	917	634	62	572	104,309	26,697	77,612	24.7		13.4		28.6		
複合サービス事業	5,640	3,745	1,895	141	89	52	61	16	45	5,720	3,818	1,902	17.2		13.4		24.7		
サービス業(他に分類されないもの)	26,852	16,447	10,405	275	104	171	506	165	341	26,621	16,386	10,235	18.6		10.3		32.0		
食料品・たばこ	15,165	8,242	6,923	135	62	73	124	32	92	15,176	8,272	6,904	18.5		7.6		31.5		
繊維工業業	-	-	-	-	-	-	-	-	-	-	-	-	-	-	-	-	-	-	-
木材・木製品	-	-	-	-	-	-	-	-	-	-	-	-	-	-	-	-	-	-	-
家具・装備品	-	-	-	-	-	-	-	-	-	-	-	-	-	-	-	-	-	-	-
パルプ・紙	-	-	-	-	-	-	-	-	-	-	-	-	-	-	-	-	-	-	-
印刷・関連連業	344	201	143	0	0	0	3	2	1	341	199	142	19.1		6.0		37.3		
化学、石油・石炭	-	-	-	-	-	-	-	-	-	-	-	-	-	-	-	-	-	-	-
プラスチック製品	-	-	-	-	-	-	-	-	-	-	-	-	-	-	-	-	-	-	-
ゴム製品	-	-	-	-	-	-	-	-	-	-	-	-	-	-	-	-	-	-	-
窯業・土石製品	-	-	-	-	-	-	-	-	-	-	-	-	-	-	-	-	-	-	-
鉄鋼業	-	-	-	-	-	-	-	-	-	-	-	-	-	-	-	-	-	-	-
非金属製品製造業	-	-	-	-	-	-	-	-	-	-	-	-	-	-	-	-	-	-	-
金属製品製造業	3,622	3,104	518	27	18	9	49	43	6	3,600	3,079	521	3.8		0.9		20.7		
はん用機械器具	×	×	×	×	×	×	×	×	×	×	×	×	×	×	×	×	×	×	×
生産用機械器具	1,424	1,224	200	9	8	1	1	1	0	1,432	1,231	201	4.4		3.7		9.0		
業務用機械器具	-	-	-	-	-	-	-	-	-	-	-	-	-	-	-	-	-	-	-
電子・デバイス	4,631	3,921	710	29	26	3	15	13	2	4,645	3,934	711	1.4		0.4		7.2		
電気機械器具	3,057	2,679	378	19	19	0	17	17	0	3,059	2,681	378	1.0		0.4		5.6		
情報通信機械器具	×	×	×	×	×	×	×	×	×	×	×	×	×	×	×	×	×	×	×
輸送用機械器具	7,618	6,881	737	21	21	0	86	86	0	7,553	6,816	737	1.5		0.2		13.7		
その他の製造業	-	-	-	-	-	-	-	-	-	-	-	-	-	-	-	-	-	-	-
E 一括分 1	8,281	4,255	4,026	122	12	110	117	99	18	8,286	4,168	4,118	11.7		3.3		20.2		
E 一括分 2	-	-	-	-	-	-	-	-	-	-	-	-	-	-	-	-	-	-	-
E 一括分 3	-	-	-	-	-	-	-	-	-	-	-	-	-	-	-	-	-	-	-
卸売業	19,924	14,001	5,923	25	12	13	227	179	48	19,722	13,834	5,888	7.9		3.5		18.1		
小売業	55,508	17,353	38,155	828	314	514	1,038	252	786	55,298	17,415	37,883	66.0		46.8		74.9		
宿泊業	7,041	3,175	3,866	67	27	40	0	0	0	7,108	3,202	3,906	41.8		20.5		59.3		
M 一括分	27,676	6,732	20,944	188	51	137	1,831	386	1,445	26,033	6,397	19,636	85.1		78.0		87.4		
医療業	49,914	11,672	38,242	509	30	479	350	48	302	50,073	11,654	38,419	17.5		8.6		20.2		
P 一括分	54,082	15,057	39,025	438	0	438	284	14	270	54,236	15,043	39,193	31.5		17.2		36.9		
職業紹介・派遣業	1,962	1,108	854	38	17	21	212	86	126	1,788	1,039	749	12.4		5.3		22.2		
その他の事業サービス	16,633	9,925	6,708	209	68	141	223	79	144	16,619	9,914	6,705	19.9		9.4		35.6		
R 一括分	8,257	5,414	2,843	28	19	9	71	0	71	8,214	5,433	2,781	17.3		12.9		26.0		

令和3年11月

毎月勤労統計調査地方調査

第3表 産業別、性別常用労働者数及びパートタイム労働者比率(30人以上)

事業所規模 = 30人以上

産 業	前月末労働者数			本月中の増加労働者数			本月中の減少労働者数			本月末労働者数			パートタイム労働者比率						
	計	男	女	計	男	女	計	男	女	計	男	女	計	%	男	%	女	%	
	人	人	人	人	人	人	人	人	人	人	人	人	人	人	人	人	人	人	人
調 査 産 業 計	219,462	105,275	114,187	2,344	869	1,475	2,397	947	1,450	219,409	105,197	114,212	26.8		11.1		41.2		
鉱 業 ・ 採 石 業 ・ 砂 利 採 取 業	-	-	-	-	-	-	-	-	-	-	-	-	-	-	-	-	-	-	-
建 設 業	7,556	6,717	839	75	69	6	146	134	12	7,485	6,652	833	2.3		1.7		7.1		
製 造 業	39,857	28,824	11,033	304	179	125	266	193	73	39,895	28,810	11,085	8.1		2.2		23.2		
電 気 ・ ガ ス ・ 熱 供 給 ・ 水 道 業	1,380	1,218	162	0	0	0	4	0	4	1,376	1,218	158	7.6		4.8		29.7		
情 報 通 信 業	2,852	1,857	995	23	11	12	10	4	6	2,865	1,864	1,001	8.3		3.9		16.7		
運 輸 業 ・ 郵 便 業	13,619	10,890	2,729	72	43	29	57	28	29	13,634	10,905	2,729	17.6		8.4		54.4		
卸 売 業 ・ 小 売 業	26,574	10,152	16,422	511	193	318	643	204	439	26,442	10,141	16,301	60.5		30.9		78.8		
金 融 業 ・ 保 険 業	8,798	2,519	6,279	34	8	26	176	3	173	8,656	2,524	6,132	18.9		0.4		26.5		
不 動 産 業 ・ 物 品 賃 貸 業	750	226	524	6	0	6	6	0	6	750	226	524	56.0		40.3		62.8		
学 術 研 究 ・ 専 門 ・ 技 術 サ ー ビ ス 業	5,007	3,330	1,677	17	7	10	14	14	0	5,010	3,323	1,687	4.6		4.3		5.0		
宿 泊 業 ・ 飲 食 サ ー ビ ス 業	11,500	4,544	6,956	255	78	177	111	37	74	11,644	4,585	7,059	64.6		43.2		78.5		
生 活 関 連 サ ー ビ ス 業 ・ 娯 楽 業	5,108	2,385	2,723	136	50	86	151	74	77	5,093	2,361	2,732	39.5		24.7		52.3		
教 育 ・ 学 習 支 援 業	14,735	3,966	10,769	49	8	41	58	13	45	14,726	3,961	10,765	56.9		11.6		73.6		
医 療 ・ 福 祉	63,496	17,986	45,510	479	30	449	292	62	230	63,683	17,954	45,729	19.5		12.8		22.1		
複 合 サ ー ビ ス 事 業	3,131	2,403	728	108	89	19	28	16	12	3,211	2,476	735	22.9		16.7		43.5		
サ ー ビ ス 業 (他 に 分 類 さ れ な い も の)	15,099	8,258	6,841	275	104	171	435	165	270	14,939	8,197	6,742	22.2		9.1		38.1		
食 料 品 ・ た ば こ	10,171	5,745	4,426	135	62	73	75	32	43	10,231	5,775	4,456	23.6		9.2		42.2		
織 維 工 業	-	-	-	-	-	-	-	-	-	-	-	-	-	-	-	-	-	-	-
木 材 ・ 木 製 品	-	-	-	-	-	-	-	-	-	-	-	-	-	-	-	-	-	-	-
家 具 ・ 装 備 品	-	-	-	-	-	-	-	-	-	-	-	-	-	-	-	-	-	-	-
パ ー ル ・ プ ー 紙	-	-	-	-	-	-	-	-	-	-	-	-	-	-	-	-	-	-	-
印 刷 ・ 同 関 連 業	344	201	143	0	0	0	3	2	1	341	199	142	19.1		6.0		37.3		
化 学 ・ 石 油 ・ 石 炭	-	-	-	-	-	-	-	-	-	-	-	-	-	-	-	-	-	-	-
プ ラ ス チ ッ ク 製 品	-	-	-	-	-	-	-	-	-	-	-	-	-	-	-	-	-	-	-
ゴ ム 製 品	-	-	-	-	-	-	-	-	-	-	-	-	-	-	-	-	-	-	-
窯 業 ・ 土 石 製 品	-	-	-	-	-	-	-	-	-	-	-	-	-	-	-	-	-	-	-
鉄 鋼 業	-	-	-	-	-	-	-	-	-	-	-	-	-	-	-	-	-	-	-
非 鉄 金 属 製 造 業	-	-	-	-	-	-	-	-	-	-	-	-	-	-	-	-	-	-	-
金 属 製 品 製 造 業	2,406	2,202	204	27	18	9	49	43	6	2,384	2,177	207	1.3		1.0		4.8		
は ん 用 機 械 器 具	×	×	×	×	×	×	×	×	×	×	×	×	×	×	×	×	×	×	×
生 産 用 機 械 器 具	1,048	923	125	9	8	1	1	1	0	1,056	930	126	2.4		0.8		14.3		
業 務 用 機 械 器 具	-	-	-	-	-	-	-	-	-	-	-	-	-	-	-	-	-	-	-
電 子 ・ デ バ イ ス	4,631	3,921	710	29	26	3	15	13	2	4,645	3,934	711	1.4		0.4		7.2		
電 気 機 械 器 具	2,659	2,339	320	3	3	0	17	17	0	2,645	2,325	320	0.5		0.4		0.9		
情 報 通 信 機 械 器 具	×	×	×	×	×	×	×	×	×	×	×	×	×	×	×	×	×	×	×
輸 送 用 機 械 器 具	5,854	5,291	563	18	18	0	57	57	0	5,815	5,252	563	1.5		0.2		12.8		
そ の 他 の 製 造 業	-	-	-	-	-	-	-	-	-	-	-	-	-	-	-	-	-	-	-
E 一 括 分 1	5,595	2,324	3,271	30	12	18	25	7	18	5,600	2,329	3,271	9.1		1.3		14.6		
E 一 括 分 2	-	-	-	-	-	-	-	-	-	-	-	-	-	-	-	-	-	-	-
E 一 括 分 3	-	-	-	-	-	-	-	-	-	-	-	-	-	-	-	-	-	-	-
卸 売 業	5,927	4,023	1,904	13	0	13	91	43	48	5,849	3,980	1,869	11.4		3.0		29.3		
小 売 業	20,647	6,129	14,518	498	193	305	552	161	391	20,593	6,161	14,432	74.4		48.9		85.3		
宿 泊 業	4,552	2,421	2,131	67	27	40	0	0	0	4,619	2,448	2,171	36.3		14.3		61.2		
M 一 括 分	6,948	2,123	4,825	188	51	137	111	37	74	7,025	2,137	4,888	83.2		76.3		86.2		
医 療 業	35,400	9,716	25,684	290	30	260	131	48	83	35,559	9,698	25,861	11.7		7.6		13.2		
P 一 括 分	28,096	8,270	19,826	189	0	189	161	14	147	28,124	8,256	19,868	29.3		19.0		33.6		
職 業 紹 介 ・ 派 遣 業	1,962	1,108	854	38	17	21	212	86	126	1,788	1,039	749	12.4		5.3		22.2		
そ の 他 の 事 業 サ ー ビ ス	10,892	5,254	5,638	209	68	141	223	79	144	10,878	5,243	5,635	28.1		12.8		42.3		
R 一 括 分	2,245	1,896	349	28	19	9	0	0	0	2,273	1,915	358	1.7		1.0		5.3		

第4表 規模別現金給与額、実労働時間及び出勤日数

①-1 性別現金給与額

産業 = TL 調査産業計

(単位:円)

規模 (人)	現金給与総額			定期給与			所定内 給与	超過労働 給与	特別給与		
	計	男	女	計	男	女			計	男	女
500-	368,635	418,707	301,258	335,280	388,998	262,997	295,611	39,669	33,355	29,709	38,261
100-499	281,383	365,400	207,959	266,329	337,757	203,906	245,286	21,043	15,054	27,643	4,053
30-99	219,466	289,230	159,320	207,238	269,329	153,707	191,096	16,142	12,228	19,901	5,613
5-29	245,876	326,243	176,088	204,920	258,985	157,972	197,135	7,785	40,956	67,258	18,116
30-	260,912	335,517	192,162	244,791	311,472	183,343	223,730	21,061	16,121	24,045	8,819
5-	253,765	331,181	184,409	225,839	286,933	171,106	211,088	14,751	27,926	44,248	13,303

①-2 性別実労働時間及び出勤日数

産業 = TL 調査産業計

規模 (人)	出勤日数			総実労働時間			所定内労働時間			所定外労働時間		
	計	男	女	計	男	女	計	男	女	計	男	女
	日	日	日	時間	時間	時間	時間	時間	時間	時間	時間	時間
500-	18.9	19.4	18.3	161.0	170.6	148.1	144.7	149.5	138.3	16.3	21.1	9.8
100-499	19.4	20.0	18.9	154.2	170.1	140.2	142.8	151.4	135.2	11.4	18.7	5.0
30-99	18.6	19.8	17.6	142.4	163.7	124.0	131.8	146.7	119.0	10.6	17.0	5.0
5-29	19.1	19.9	18.4	138.9	157.3	122.8	131.6	146.1	118.9	7.3	11.2	3.9
30-	18.9	19.8	18.1	148.9	166.9	132.3	137.3	148.7	126.7	11.6	18.2	5.6
5-	19.0	19.9	18.3	144.2	162.4	127.8	134.6	147.5	123.0	9.6	14.9	4.8

②-1 就業形態別現金給与額

産業 = TL 調査産業計

(単位:円)

規模 (人)	一般労働者					パートタイム労働者				
	現金給与 総額	定期 給与	所定内 給与	超過労働 給与	特別 給与	現金給与 総額	定期 給与	所定内 給与	超過労働 給与	特別 給与
500-	389,401	353,504	310,879	42,625	35,897	133,749	129,146	122,912	6,234	4,603
100-499	330,325	311,473	285,616	25,857	18,852	102,145	101,000	97,586	3,414	1,145
30-99	286,699	268,861	245,086	23,775	17,838	94,401	92,608	90,664	1,944	1,793
5-29	331,707	268,419	257,128	11,291	63,288	92,651	91,562	90,034	1,528	1,089
30-	320,251	298,887	271,066	27,821	21,364	98,142	96,402	93,883	2,519	1,740
5-	325,315	285,417	264,904	20,513	39,898	95,126	93,744	91,769	1,975	1,382

②-2 就業形態別実労働時間及び出勤日数

産業 = TL 調査産業計

規模 (人)	一般労働者				パートタイム労働者			
	出勤日数	総実労働 時間	所定内 労働時間	所定外 労働時間	出勤日数	総実労働 時間	所定内 労働時間	所定外 労働時間
	日	時間	時間	時間	日	時間	時間	時間
500-	19.2	166.1	148.7	17.4	16.3	102.5	99.5	3.0
100-499	20.1	169.0	155.3	13.7	17.0	99.7	96.8	2.9
30-99	20.2	168.6	154.0	14.6	15.6	93.4	90.4	3.0
5-29	21.2	171.4	161.1	10.3	15.5	80.9	78.9	2.0
30-	20.0	168.4	153.6	14.8	16.0	95.5	92.5	3.0
5-	20.5	169.7	156.9	12.8	15.7	87.5	85.0	2.5

令和3年11月
毎月勤労統計調査地方調査

第5表 就業形態別現金給与額

産 業	(事業所規模5人以上)					(事業所規模30人以上)				
	現金給与 総 額	定期給与	所 定 内		特別給与	現金給与 総 額	定期給与	所 定 内		特別給与
			給	与				給	与	
円	円	円	円	円	円	円	円	円	円	円
調 査 産 業 計	325,315	285,417	264,904	20,513	39,898	320,251	298,887	271,066	27,821	21,364
一 般										
製 造 業	311,895	292,848	255,356	37,492	19,047	327,444	303,533	262,134	41,399	23,911
卸 売 業・小 売 業	329,194	277,398	266,479	10,919	51,796	272,606	272,335	254,613	17,722	271
医 療 , 福 祉	321,279	289,315	277,690	11,625	31,964	326,989	305,815	291,163	14,652	21,174
調 査 産 業 計	95,126	93,744	91,769	1,975	1,382	98,142	96,402	93,883	2,519	1,740
パ ー ト										
製 造 業	114,282	112,473	106,422	6,051	1,809	119,020	116,599	109,071	7,528	2,421
卸 売 業・小 売 業	99,831	99,457	97,926	1,531	374	104,531	104,531	102,731	1,800	0
医 療 , 福 祉	114,418	109,912	108,498	1,414	4,506	113,104	107,810	105,092	2,718	5,294

令和3年11月
毎月勤労統計調査地方調査

第6表 就業形態別実労働時間及び出勤日数

産 業	(事業所規模5人以上)				(事業規模30人以上)			
	出勤日数	総 実 労働時間	所 定 内		出勤日数	総 実 労働時間	所 定 内	
			労働時間	労働時間			労働時間	労働時間
日	時間	時間	時間	日	時間	時間	時間	
調 査 産 業 計	20.5	169.7	156.9	12.8	20.0	168.4	153.6	14.8
一 般								
製 造 業	20.5	177.1	156.9	20.2	20.4	176.4	155.0	21.4
卸 売 業・小 売 業	21.1	175.7	164.2	11.5	19.9	174.1	160.5	13.6
医 療 , 福 祉	20.2	159.5	155.4	4.1	19.7	158.7	153.7	5.0
調 査 産 業 計	15.7	87.5	85.0	2.5	16.0	95.5	92.5	3.0
パ ー ト								
製 造 業	19.0	120.1	115.5	4.6	19.8	127.2	121.5	5.7
卸 売 業・小 売 業	18.1	100.2	98.8	1.4	18.2	107.8	105.8	2.0
医 療 , 福 祉	16.8	90.4	87.7	2.7	16.8	102.1	96.5	5.6

令和3年11月
毎月勤労統計調査地方調査

第7表 就業形態別本月末労働者数

産 業	(事業所規模5人以上)		(事業規模30人以上)	
	一 般	パ ー ト	一 般	パ ー ト
	人	人	人	人
調 査 産 業 計	288,064	129,073	160,647	58,762
製 造 業	47,015	4,255	36,681	3,214
卸 売 業・小 売 業	36,955	38,065	10,455	15,987
医 療 , 福 祉	78,507	25,802	51,284	12,399

第8表 産業別名目賃金指数

(H27=100)

年 月	調査 産業計	鉱業 採石 業、砂利採 取業	建設業	製造業	電気ガス 熱供給 水道業	情報 通信業	運輸業、 郵便業	卸売業、 小売業	金融業、 保険業	不動産業、物 品賃貸業	学術研究、専 門・技術サー ビス業	宿泊業、飲食 サービス業	生活関連サー ビス業、娯楽 業	教育、学 習支援業	医療、福 祉	複合サー ビス事業	サービス業(他 に分類されな いもの)
現金給与総額 (5人以上規模)																	
平成27年平均	100.0	X	100.0	100.0	100.0	100.0	100.0	100.0	100.0	100.0	100.0	100.0	100.0	100.0	100.0	100.0	100.0
平成28年平均	98.3	X	101.7	100.4	X	100.1	92.2	89.8	105.7	86.7	98.3	99.2	105.0	98.3	100.3	114.4	104.2
平成29年平均	100.6	X	117.9	100.8	132.8	101.1	96.5	93.2	107.2	93.2	91.6	99.9	105.6	103.5	100.2	119.8	102.9
平成30年平均	101.0	X	118.5	99.9	128.4	101.6	96.0	88.8	99.2	122.7	102.8	93.8	101.7	118.7	103.4	125.3	96.7
令和元年平均	106.2	X	114.8	101.4	152.8	82.7	87.1	100.1	103.0	136.4	101.5	101.0	95.2	140.7	107.7	119.8	110.3
令和2年平均	104.0	X	124.7	106.6	146.3	101.0	91.2	85.8	97.6	155.1	106.1	101.2	100.0	123.6	110.7	127.4	103.7
令和2年11月	95.7	X	129.0	105.4	196.2	94.8	86.2	74.6	75.5	132.8	77.6	96.4	108.2	116.3	96.4	97.8	101.5
12月	177.5	X	189.9	189.5	231.1	196.2	153.3	128.6	176.9	269.3	214.4	128.0	136.0	205.8	200.8	261.2	188.4
令和3年1月	87.0	-	112.3	89.3	112.5	79.6	78.0	83.3	77.4	119.7	75.0	86.5	103.0	73.5	89.0	95.5	99.4
2月	86.8	-	112.8	89.3	116.4	72.9	73.6	82.2	77.8	114.7	75.3	91.4	102.2	74.0	89.2	95.7	99.0
3月	95.4	-	129.1	94.0	112.0	74.5	78.3	81.9	99.2	120.7	112.8	90.6	95.3	82.3	102.8	96.5	110.5
4月	89.1	-	100.1	92.8	112.7	71.5	88.6	84.0	78.8	143.5	82.1	84.7	95.3	74.7	93.3	114.3	100.6
5月	89.7	-	98.6	98.6	110.7	69.1	78.4	86.1	77.0	118.3	90.5	90.6	94.0	88.9	90.9	93.8	101.0
6月	139.8	-	102.5	182.5	312.6	108.2	91.9	101.4	150.8	123.0	161.5	98.1	126.3	184.1	151.8	219.2	131.9
7月	119.3	-	146.4	125.3	118.8	132.3	115.8	144.6	83.6	199.8	111.4	88.7	95.6	108.3	117.3	107.5	116.9
8月	93.7	-	167.6	92.6	110.7	85.3	84.9	93.1	82.1	144.2	74.8	85.0	79.8	70.5	94.2	92.8	99.7
9月	87.4	-	112.9	89.0	110.5	77.3	76.9	87.1	72.0	120.4	75.4	83.8	81.0	71.4	94.0	90.6	95.6
10月	87.6	-	110.9	84.4	112.8	82.5	79.0	89.9	72.4	121.7	77.3	84.9	82.4	71.8	94.2	93.2	94.0
11月	96.8	-	149.7	91.0	193.6	85.1	86.9	98.5	73.1	123.8	80.4	87.6	82.7	71.2	103.5	137.3	98.5
(30人以上規模)																	
平成27年平均	100.0	X	100.0	100.0	X	100.0	100.0	100.0	100.0	100.0	100.0	100.0	100.0	100.0	100.0	100.0	100.0
平成28年平均	101.0	X	105.0	99.8	X	94.3	101.8	104.4	102.4	96.6	99.9	96.3	97.6	100.9	101.6	108.2	98.6
平成29年平均	101.5	X	107.3	99.1	103.9	93.1	102.8	105.7	103.3	97.9	98.5	99.8	90.5	101.0	103.6	105.1	100.0
平成30年平均	99.6	X	96.8	101.3	111.9	82.5	95.9	89.8	97.4	76.5	93.7	95.0	88.6	104.7	107.0	131.7	87.6
令和元年平均	101.2	X	87.0	102.3	148.7	73.7	87.2	97.5	100.5	X	84.0	89.3	82.5	122.6	109.6	133.3	94.4
令和2年平均	103.6	X	84.2	110.0	141.4	88.1	93.6	91.0	97.4	X	96.8	85.8	92.5	128.0	116.4	138.1	104.0
令和2年11月	93.8	X	84.1	108.2	223.0	82.8	88.1	79.7	74.2	X	71.6	85.1	106.3	99.9	99.4	107.7	96.5
12月	186.7	X	133.2	201.1	189.3	167.7	179.5	135.2	177.1	X	205.8	117.3	104.1	293.6	217.7	262.1	172.0
令和3年1月	83.3	-	67.3	87.6	109.6	67.9	88.3	87.8	75.0	98.3	67.9	78.0	104.7	54.3	92.9	108.8	88.8
2月	82.4	-	69.3	86.1	110.4	61.9	83.4	90.0	73.7	87.9	67.8	78.9	104.0	55.3	91.7	109.0	86.5
3月	94.4	-	81.1	92.6	110.0	62.0	85.2	94.5	108.3	103.8	108.9	81.1	84.1	70.0	107.9	110.9	102.4
4月	87.0	-	78.2	90.8	111.0	59.9	101.6	89.9	74.9	92.6	74.2	80.2	90.1	57.3	96.9	111.7	91.0
5月	88.3	-	73.7	98.3	108.6	57.8	88.7	92.9	74.0	96.2	69.6	82.9	91.0	85.6	92.9	105.4	93.1
6月	150.9	-	80.0	197.3	314.3	95.3	107.4	104.2	146.2	103.7	175.1	94.6	90.9	237.4	161.8	234.7	100.5
7月	113.2	-	79.6	115.8	109.1	115.8	141.0	152.3	83.6	95.3	92.7	85.6	102.4	92.0	120.1	109.1	116.1
8月	86.1	-	110.1	88.5	110.3	72.6	90.6	90.7	85.0	94.9	68.9	76.9	88.0	56.2	91.3	108.1	89.6
9月	82.4	-	73.6	85.5	109.9	65.2	85.0	88.0	72.9	88.8	69.0	72.2	89.4	56.3	92.0	102.9	87.0
10月	81.6	-	69.7	79.8	112.3	70.2	86.4	87.6	71.6	91.2	70.2	77.4	88.1	57.2	92.6	106.6	86.0
11月	86.6	-	70.0	87.5	227.4	72.1	97.6	85.8	71.9	91.6	76.1	77.5	95.7	54.9	97.2	124.9	90.9
定期給与 (5人以上規模)																	
平成27年平均	100.0	X	100.0	100.0	100.0	100.0	100.0	100.0	100.0	100.0	100.0	100.0	100.0	100.0	100.0	100.0	100.0
平成28年平均	98.9	X	102.6	100.0	X	103.2	94.4	92.3	108.1	88.6	96.2	99.5	103.8	98.1	100.7	111.3	104.2
平成29年平均	100.0	X	111.9	100.1	132.6	102.5	96.6	93.2	108.1	94.9	91.4	101.8	101.4	103.0	100.2	111.4	102.2
平成30年平均	100.3	X	115.8	99.1	127.2	103.1	100.7	89.7	100.4	113.3	103.4	93.6	102.1	116.4	101.8	115.0	97.6
令和元年平均	104.9	X	113.3	99.8	136.1	86.0	91.7	98.4	105.6	131.5	104.2	99.1	95.2	135.6	106.7	117.0	108.5
令和2年平均	103.2	X	111.8	105.4	132.8	100.3	98.4	87.3	99.7	144.5	100.2	99.9	97.6	119.2	111.3	118.1	104.5
令和2年11月	103.7	X	115.7	109.0	130.4	102.6	103.6	83.8	96.2	147.1	96.6	100.3	105.9	111.8	111.0	117.6	111.8
12月	104.9	X	115.3	107.4	131.8	103.6	108.0	85.6	98.5	153.0	96.9	103.5	106.7	109.9	113.7	120.4	112.1
令和3年1月	101.8	-	111.2	110.6	135.4	101.8	93.8	94.0	99.0	131.6	94.1	90.1	109.3	93.1	104.9	114.8	113.0
2月	101.1	-	110.8	109.8	140.1	92.1	88.4	90.7	98.9	126.9	94.6	95.1	108.5	92.3	105.9	114.9	113.6
3月	101.9	-	114.9	112.1	134.1	93.8	94.3	90.3	101.2	133.1	97.0	94.3	100.9	93.3	105.8	113.7	112.2
4月	102.8	-	110.0	112.4	135.2	91.4	99.1	95.0	99.8	132.4	100.1	87.0	99.2	94.6	108.0	112.3	111.8
5月	102.8	-	107.7	109.6	133.3	88.0	94.3	97.1	98.2	130.9	96.9	94.3	97.1	112.6	106.4	111.8	111.2
6月	104.3	-	110.9	111.3	134.4	89.7	96.8	94.8	94.2	136.2	97.8	95.5	100.0	118.4	108.9	114.9	112.2
7月	103.6	-	109.2	111.5	133.2	128.5	94.3	98.9	91.4	134.1	95.3	88.2	81.5	105.0	110.4	111.4	111.7
8月	101.6	-	106.8	109.3	133.2	98.4	96.7	99.5	92.7	134.4	94.0	87.2	83.8	87.8	109.5	102.6	111.5
9月	102.2	-	110.1	110.1	133.0	98.7	91.6	99.3	91.7	133.3	94.8	86.2	84.4	90.4	111.4	108.8	107.2
10月	101.7	-	109.9	104.5	135.8	101.5	95.2	97.9	92.1	134.7	95.6	87.9	87.0	89.6	111.2	110.6	107.9
11月	102.4	-	110.8	106.0	131.0	98.9	100.7	98.7	93.3	137.1	95.8	90.6	83.5	88.2	111.4	108.1	106.7
(30人以上規模)																	
平成27年平均	100.0	X	100.0	100.0	X	100.0	100.0	100.0	100.0	100.0	100.0	100.0	100.0	100.0	100.0	100.0	100.0
平成28年平均	100.2	X	101.4	99.0	X	97.7	102.3	103.0	100.7	97.6	98.8	97.2	98.9	100.1	100.7	101.2	99.0
平成29年平均	100.6	X	101.6	99.0	103.9	94.8	102.4	103.0	101.4	100.0	99.0	100.3	90.1	101.3	102.3	99.8	99.3
平成30年平均	98.6	X	95.7	100.5	110.4	86.3	102.5	89.4	96.1	76.1	94.5	89.3	89.5	106.6	103.3	122.7	88.7
令和元年平均	100.5	X	89.3	100.5	129.5	77.8	92.0	95.2	100.7	X	88.5	85.8	82.6	120.4	107.7	133.7	97.1
令和2年平均	103.6	X	89.8	108.1	126.6	89.7	99.8	90.8	97.6	X							

第9表 産業別実質賃金指数

年月	*平成27年基準の消費者物価指数使用 (H27=100)																消費者物価指数
	調査産業計	鉱業、採石業、砂利採取業	建設業	製造業	電気ガス熱供給水道業	情報通信業	運輸業、郵便業	卸売業、小売業	金融業、保険業	不動産業、物品賃貸業	学術研究、専門・技術サービス業	宿泊業、飲食サービス業	生活関連サービス業、娯楽業	教育、学術支援業	医療、福祉	複合サービス事業	
現金給与と総額 (5人以上規模)																	
平成27年平均	100.0	X	100.0	100.0	100.0	100.0	100.0	100.0	100.0	100.0	100.0	100.0	100.0	100.0	100.0	100.0	100.0
平成28年平均	98.1	X	101.5	100.2	X	99.9	92.0	89.6	105.5	86.5	98.1	99.0	104.8	98.1	100.1	114.2	104.0
平成29年平均	99.9	X	117.1	100.1	131.9	100.4	95.8	92.6	106.5	92.6	91.0	99.2	104.9	102.8	99.5	119.0	102.2
平成30年平均	98.9	X	116.1	97.8	125.8	99.5	94.0	87.0	97.2	120.2	100.7	91.9	99.6	116.3	101.3	122.7	94.7
令和元年平均	103.6	X	112.0	98.9	149.1	80.7	85.0	97.7	100.5	133.1	99.0	98.5	92.9	137.3	105.1	116.9	107.6
令和2年平均	101.2	X	121.3	103.7	142.3	98.2	88.7	83.5	94.9	150.9	103.2	98.4	97.3	120.2	107.7	123.9	100.9
令和2年11月	93.4	X	125.9	102.8	191.4	92.5	84.1	72.8	73.7	129.6	75.7	94.0	105.6	113.5	94.0	95.4	99.0
12月	173.7	X	185.8	185.4	226.1	192.0	150.0	125.8	173.1	263.5	209.8	125.2	133.1	201.4	196.5	255.6	184.3
令和3年1月	84.8	-	109.5	87.0	109.6	77.6	76.0	81.2	75.4	116.7	73.1	84.3	100.4	71.6	86.7	93.1	96.9
2月	84.7	-	110.0	87.1	113.6	71.1	71.8	80.2	75.9	111.9	73.5	89.2	99.7	72.2	87.0	93.4	96.6
3月	92.9	-	125.7	91.5	109.1	72.5	76.2	79.7	96.6	117.5	109.8	88.2	92.8	80.1	100.1	94.0	107.6
4月	87.1	-	97.8	90.7	110.2	69.9	86.6	82.1	77.0	140.3	80.3	82.8	93.2	73.0	91.2	111.7	98.3
5月	87.5	-	96.2	96.2	108.0	67.4	76.5	84.0	75.1	115.4	88.3	88.4	91.7	86.7	88.7	91.5	98.5
6月	135.9	-	99.6	177.4	303.8	105.2	89.3	98.5	146.6	119.5	156.9	95.3	122.7	178.9	147.5	213.0	128.2
7月	116.5	-	143.0	122.4	116.0	129.2	113.1	141.2	81.6	195.1	108.8	86.6	93.4	105.8	114.6	105.0	114.2
8月	91.1	-	162.9	90.0	107.6	82.9	82.5	90.5	79.8	140.1	72.7	82.6	77.6	68.5	91.5	90.2	96.9
9月	84.3	-	108.9	85.8	106.6	74.5	74.2	84.0	69.4	116.1	72.7	80.8	78.1	68.9	90.6	87.4	92.2
10月	84.6	-	107.1	81.5	109.0	79.7	76.3	86.9	70.0	117.6	74.7	82.0	79.6	69.4	91.0	90.0	90.8
11月	93.7	-	144.9	88.1	187.4	82.4	84.1	95.4	70.8	119.8	77.8	84.8	80.1	68.9	100.2	132.9	95.4
(30人以上規模)																	
平成27年平均	100.0	X	100.0	100.0	X	100.0	100.0	100.0	100.0	100.0	100.0	100.0	100.0	100.0	100.0	100.0	100.0
平成28年平均	100.8	X	104.8	99.6	X	94.1	101.6	104.2	102.2	96.4	99.7	96.1	97.4	100.7	101.4	108.0	98.4
平成29年平均	100.8	X	106.6	98.4	103.2	92.5	102.1	105.0	102.6	97.2	97.8	99.1	89.9	100.3	102.9	104.4	99.3
平成30年平均	97.6	X	94.8	99.2	109.6	80.8	93.9	88.0	95.4	74.9	91.8	93.0	86.8	102.5	104.8	129.0	85.8
令和元年平均	98.7	X	84.9	99.8	145.1	71.9	85.1	95.1	98.0	X	82.0	87.1	80.5	119.6	106.9	130.0	92.1
令和2年平均	100.8	X	81.9	107.0	137.5	85.7	91.1	88.5	94.7	X	94.2	83.5	90.0	124.5	113.2	134.3	101.2
令和2年11月	91.5	X	82.0	105.6	217.6	80.8	86.0	77.8	72.4	X	69.9	83.0	103.7	97.5	97.0	105.1	94.1
12月	182.7	X	130.3	196.8	185.2	164.1	175.6	132.3	173.3	X	201.4	114.8	101.9	287.3	213.0	256.5	168.3
令和3年1月	81.2	-	65.6	85.4	106.8	66.2	86.1	85.6	73.1	95.8	66.2	76.0	102.0	52.9	90.5	106.0	86.5
2月	80.4	-	67.6	84.0	107.7	60.4	81.4	87.8	71.9	85.8	66.1	77.0	101.5	54.0	89.5	106.3	84.4
3月	91.9	-	79.0	90.2	107.1	60.4	83.0	92.0	105.5	101.1	106.0	79.0	81.9	68.2	105.1	108.0	99.7
4月	85.0	-	76.4	88.8	108.5	58.6	99.3	87.9	73.2	90.5	72.5	78.4	88.1	56.0	94.7	109.2	89.0
5月	86.1	-	71.9	95.9	106.0	56.4	86.5	90.6	72.2	93.9	67.9	80.9	88.8	83.5	90.6	102.8	90.8
6月	146.6	-	77.7	191.7	305.4	92.6	104.4	101.3	142.1	100.8	170.2	91.9	88.3	230.7	157.2	228.1	97.7
7月	110.5	-	77.7	113.1	106.5	113.1	137.7	148.7	81.6	93.1	90.5	83.6	100.0	89.8	117.3	106.5	113.4
8月	83.7	-	107.0	86.0	107.2	70.6	88.0	88.1	82.6	92.2	67.0	74.7	85.5	54.6	88.7	105.1	87.1
9月	79.5	-	71.0	82.4	106.0	62.9	82.0	84.9	70.3	85.6	66.5	69.6	86.2	54.3	88.7	99.2	83.9
10月	78.8	-	67.3	77.1	108.5	67.8	83.5	84.6	69.2	88.1	67.8	74.8	85.1	55.3	89.5	103.0	83.1
11月	83.8	-	67.8	84.7	220.1	69.8	94.5	83.1	69.6	88.7	73.7	75.0	92.6	53.1	94.1	120.9	88.0
定期給与 (5人以上規模)																	
平成27年平均	100.0	X	100.0	100.0	100.0	100.0	100.0	100.0	100.0	100.0	100.0	100.0	100.0	100.0	100.0	100.0	100.0
平成28年平均	98.7	X	102.4	99.8	X	103.0	94.2	92.1	107.9	88.4	96.0	99.3	103.6	97.9	100.5	111.1	104.0
平成29年平均	99.3	X	111.1	99.4	131.7	101.8	95.9	92.6	107.3	94.2	90.8	101.1	100.7	102.3	99.5	110.6	101.5
平成30年平均	98.2	X	113.4	97.1	124.6	101.0	98.6	87.9	98.3	111.0	101.3	91.7	100.0	114.0	99.7	112.6	95.6
令和元年平均	102.3	X	110.5	97.4	132.8	83.9	89.5	96.0	103.0	128.3	101.7	96.7	92.9	132.3	104.1	114.1	105.9
令和2年平均	100.4	X	108.8	102.5	129.2	97.6	95.7	84.9	97.0	140.6	97.5	97.2	94.9	116.0	108.3	114.9	101.7
令和2年11月	101.2	X	112.9	106.3	127.2	100.1	101.1	81.8	93.9	143.5	94.2	97.9	103.3	109.1	108.3	114.7	109.1
12月	102.6	X	112.8	105.1	129.0	101.4	105.7	83.8	96.4	149.7	94.8	101.3	104.4	107.5	111.3	117.8	109.7
令和3年1月	99.2	-	108.4	107.8	132.0	99.2	91.4	91.6	96.5	128.3	91.7	87.8	106.5	90.7	102.2	111.9	110.1
2月	98.6	-	108.1	107.1	136.7	89.9	86.2	88.5	96.5	123.8	92.3	92.8	105.9	90.0	103.3	112.1	110.8
3月	99.2	-	111.9	109.2	130.6	91.3	91.8	87.9	98.5	129.6	94.4	91.8	98.2	90.8	103.0	110.7	109.3
4月	100.5	-	107.5	109.9	132.2	89.3	96.9	92.9	97.6	129.4	97.8	85.0	97.0	92.5	105.6	109.8	109.3
5月	100.3	-	105.1	106.9	130.0	85.9	92.0	94.7	95.8	127.7	94.5	92.0	94.7	109.9	103.8	109.1	108.5
6月	101.4	-	107.8	108.2	130.6	87.2	94.1	92.1	91.5	132.4	95.0	92.8	97.2	115.1	105.8	111.7	109.0
7月	101.2	-	106.6	108.9	130.1	125.5	92.1	96.6	89.3	131.0	93.1	86.1	79.6	102.5	107.8	108.8	109.1
8月	98.7	-	103.8	106.2	129.4	95.6	94.0	96.7	90.1	130.6	91.4	84.7	81.4	85.3	106.4	99.7	108.4
9月	98.6	-	106.2	106.2	128.3	95.2	88.3	95.8	88.4	128.5	91.4	83.1	81.4	87.2	107.4	104.9	103.4
10月	98.3	-	106.2	101.0	131.2	98.1	92.0	94.6	89.0	130.1	92.4	84.9	84.1	86.6	107.4	106.9	104.3
11月	99.1	-	107.3	102.6	126.8	95.7	97.5	95.5	90.3	132.7	92.7	87.7	80.8	85.4	107.8	104.6	103.3
(30人以上規模)																	
平成27年平均	100.0	X	100.0	100.0	X	100.0	100.0	100.0	100.0	100.0	100.0	100.0	100.0	100.0	100.0	100.0	100.0
平成28年平均	100.0	X	101.2	98.8	X	97.5	102.1	102.8	100.5	97.4	98.6	97.0	98.7	99.9	100.5	101.0	98.8
平成29年平均	99.9	X	100.9	98.3	103.2	94.1	101.7	102.3	100.7	99.3	98.3	99.6	89.5	100.6	101.6	99.1	98.6
平成30年平均	96.6	X	93.7	98.4	108.1	84.5	100.4	87.6	94.1	74.5	92.6	87.5	87.7	104.4	101.2	120.2	86.9
令和元年平均	98.0	X	87.1	98.0	126.3	75.9	89.8	92.9	98.2	X	86.3	83.7	80.6	117.5	105.1	130.4	94.7
令和2年平均	100.8	X	87.4	105.2	123.2	87.3	97.1	88.3	94.9	X	91.2	81.1	91.6	119.5	112.2	130.1	103.4
令和2年11月	102.1	X	89.3	107.7	120.7	88.2	104.4	87.1	90.8	X	92.4	86.3	91.4	125.0	112.4	125.1	107.0
12月	103.9	X	87.6	106.3	122.5	89.2	111.1	90.6	92.9	X	92.3	84.4	106.6	125.5	115.9	130.9	106.4
令和3年1月	98.3	-	83.0	108.3	126.3	87.3	104.8	94.2	92.5	98.2	87.5	78.9	109.7	67.7	107.1	126.3	100.1
2月	96.9	-	85.5	106.4	127.3	78.6	98.7	92.4	90.9	92.8	87.5	80.0	109.2	66.7	106.1	126.5	99.3
3月	97.6	-	87.3	109.2	126.7	79.6	101.2	94.6	92.8	106.1	89.1	82.1	88.1	68.0	104.9	124.1	102.7
4月	99.7	-	87.4	110.1	128.3	77.2	109.3	96.9	91.6	97.9	92.9	81.4	90.3	71.8	108.4	119.9	98.0
5月																	

第10表 産業別労働時間・雇用指数(2-1)

(H27=100)

年月	調査産業計	鉱業、採石業、砂利採取業	建設業	製造業	電気ガス熱供給水道業	情報通信業	運輸業、郵便業	卸売業、小売業	金融業、保険業	不動産業、物品賃貸業	学術研究、専門・技術サービス業	宿泊業、飲食サービス業	生活関連サービス業、娯楽業	教育、学習支援業	医療、福祉	複合サービス業	サービス業(他に分類されないもの)
総実労働時間(5人以上規模)																	
平成27年平均	100.0	X	100.0	100.0	100.0	100.0	100.0	100.0	100.0	100.0	100.0	100.0	100.0	100.0	100.0	100.0	100.0
平成28年平均	99.4	X	93.9	100.0	X	102.1	101.1	96.4	99.3	98.2	100.3	98.5	99.3	104.4	102.1	108.3	99.6
平成29年平均	99.3	X	101.6	99.2	102.0	101.4	97.3	95.8	103.1	104.3	92.5	97.7	100.0	106.3	102.4	106.6	98.9
平成30年平均	96.8	X	104.3	97.1	103.6	89.5	99.1	91.2	99.7	108.3	100.8	88.6	99.1	105.7	99.7	103.5	97.1
令和元年平均	95.7	X	105.9	95.2	98.9	88.2	95.3	90.8	94.6	108.0	95.3	89.3	86.7	114.9	96.9	101.1	98.8
令和2年平均	92.7	X	100.6	96.9	96.3	85.3	97.2	83.9	89.1	111.7	92.4	78.6	75.8	109.1	96.8	100.8	99.8
令和2年11月	92.5	X	101.8	99.7	92.9	90.4	98.0	81.6	89.9	113.6	90.1	81.2	83.3	97.6	94.5	97.2	103.3
12月	94.4	X	103.2	100.9	94.9	86.9	103.5	83.9	90.1	116.7	89.9	81.9	85.4	98.5	96.7	114.0	103.2
令和3年1月	87.0	-	97.6	91.3	96.6	83.8	89.0	82.7	90.3	112.4	84.4	67.1	84.2	88.6	88.9	98.2	94.5
2月	87.1	-	102.8	95.4	91.6	90.7	83.7	81.8	88.0	105.8	91.6	71.1	75.4	84.7	88.8	90.1	94.5
3月	93.8	-	113.2	101.4	102.1	97.1	93.8	83.5	102.0	117.9	109.6	72.9	78.5	98.1	95.4	107.3	101.3
4月	95.4	-	106.1	102.3	100.0	99.7	95.6	91.6	100.3	119.3	98.5	68.7	86.4	103.7	97.4	105.2	99.2
5月	88.6	-	95.5	93.1	84.8	87.2	90.0	86.4	91.7	107.4	86.7	70.9	86.1	94.5	88.8	96.8	95.2
6月	96.7	-	110.6	102.4	102.8	91.7	96.4	90.3	94.4	120.8	107.2	75.1	84.4	117.0	97.2	104.6	101.7
7月	94.5	-	104.5	100.6	93.4	95.6	95.2	90.3	93.9	116.5	95.3	71.3	66.4	102.1	99.2	104.6	100.5
8月	90.4	-	98.8	91.9	91.9	86.5	96.1	88.3	88.7	110.8	88.2	71.3	66.2	86.6	97.9	98.7	97.0
9月	91.8	-	105.3	95.1	90.2	88.5	90.1	87.4	92.7	115.0	96.1	70.5	63.6	94.5	98.1	98.4	99.9
10月	94.1	-	107.7	98.3	93.1	89.9	97.0	90.1	93.2	116.2	101.3	72.2	70.7	95.4	98.8	103.8	99.4
11月	94.2	-	105.9	100.1	87.4	90.3	97.3	90.6	92.3	117.7	97.6	76.6	68.2	93.0	98.3	98.7	99.5
(30人以上規模)																	
平成27年平均	100.0	X	100.0	100.0	X	100.0	100.0	100.0	100.0	100.0	100.0	100.0	100.0	100.0	100.0	100.0	100.0
平成28年平均	99.6	X	102.0	99.6	X	100.0	99.1	101.2	99.5	99.3	99.2	97.5	99.1	99.9	99.8	100.2	97.5
平成29年平均	99.5	X	101.1	99.4	100.0	100.4	100.9	100.0	99.8	99.4	98.3	95.3	96.2	103.3	99.6	100.2	97.0
平成30年平均	95.3	X	101.4	97.6	102.1	90.0	99.1	89.7	94.7	97.0	96.5	87.5	88.5	94.5	98.6	95.1	96.7
令和元年平均	94.3	X	102.4	96.2	95.7	87.6	93.1	93.5	93.2	X	92.7	80.5	79.2	102.7	95.4	97.3	102.9
令和2年平均	93.6	X	99.8	97.4	92.8	84.9	91.4	92.8	91.8	X	91.7	64.0	63.0	110.7	96.2	98.1	108.5
令和2年11月	94.6	X	104.8	99.0	90.0	89.2	94.5	91.6	89.9	X	90.9	74.1	72.8	109.2	94.3	93.8	111.3
12月	96.8	X	103.1	100.9	91.1	84.8	99.1	95.4	91.0	X	90.5	71.9	79.5	113.8	96.8	112.0	110.5
令和3年1月	88.8	-	93.1	91.4	91.1	84.6	90.6	90.9	89.4	106.6	83.6	52.1	87.7	82.5	93.1	94.9	102.6
2月	87.4	-	102.3	93.0	89.6	91.7	86.6	89.4	86.2	94.4	85.5	45.9	78.0	75.8	91.6	85.7	101.2
3月	94.6	-	108.1	100.7	97.5	97.5	95.9	90.8	99.6	107.7	104.7	55.1	67.3	92.4	98.1	101.4	107.0
4月	96.3	-	105.5	102.1	96.6	100.9	98.0	95.8	97.7	105.1	94.6	58.2	73.6	96.6	100.1	97.3	107.0
5月	89.8	-	94.1	92.4	80.6	88.5	91.3	92.4	89.9	107.4	85.2	56.2	75.3	96.9	91.2	93.0	102.1
6月	96.7	-	102.9	101.7	99.2	91.9	97.3	91.3	93.0	109.9	102.9	58.0	73.4	117.2	100.1	97.2	107.2
7月	95.6	-	101.5	100.2	90.5	96.3	97.3	96.1	92.8	109.6	92.1	57.3	74.1	107.2	97.0	99.6	109.7
8月	91.1	-	97.5	90.0	88.3	85.7	95.5	93.6	87.5	108.8	80.9	51.4	79.8	93.4	97.3	91.7	108.6
9月	91.5	-	103.0	94.0	83.5	88.8	92.4	92.3	92.7	105.8	91.3	46.9	73.7	91.9	96.5	88.8	107.5
10月	93.4	-	106.9	97.2	88.3	89.6	97.0	92.2	91.4	104.1	97.5	58.9	78.0	86.4	96.5	95.8	109.0
11月	94.0	-	104.2	99.3	82.5	91.0	98.7	92.6	88.8	104.1	92.8	66.0	81.1	88.0	96.4	92.6	108.7
所定内労働時間(5人以上規模)																	
平成27年平均	100.0	X	100.0	100.0	100.0	100.0	100.0	100.0	100.0	100.0	100.0	100.0	100.0	100.0	100.0	100.0	100.0
平成28年平均	99.4	X	93.6	101.1	X	99.8	100.2	96.9	97.9	99.3	97.9	99.4	99.5	103.8	102.1	103.7	100.1
平成29年平均	99.3	X	99.5	100.4	99.4	98.3	97.3	96.0	100.4	105.3	92.0	99.3	98.8	105.7	102.4	103.1	98.1
平成30年平均	96.8	X	100.6	98.4	101.2	89.5	97.4	91.0	97.8	111.6	99.3	91.1	99.7	104.5	99.4	101.7	96.2
令和元年平均	95.5	X	102.9	97.1	93.9	88.2	94.9	91.1	93.0	112.8	94.1	91.6	88.2	108.3	96.1	99.0	97.0
令和2年平均	92.5	X	100.1	98.2	92.4	86.4	93.4	83.8	87.9	117.4	93.0	81.1	78.7	104.3	95.8	99.7	97.7
令和2年11月	92.2	X	99.3	99.5	90.7	91.3	94.5	81.9	89.4	118.0	91.1	83.1	85.0	97.1	93.7	95.7	100.8
12月	93.8	X	101.4	100.9	92.2	86.8	98.3	83.1	89.9	121.4	91.4	84.4	86.4	97.4	95.8	110.2	100.4
令和3年1月	86.8	-	94.1	91.9	90.4	83.6	90.2	82.6	89.5	116.2	85.8	69.2	85.4	88.5	87.7	96.3	92.3
2月	86.8	-	98.1	95.3	88.1	90.8	85.8	81.9	86.0	110.6	90.9	73.4	76.8	82.2	87.9	89.8	92.9
3月	93.5	-	107.2	102.1	98.5	97.1	95.6	83.6	99.8	122.5	108.8	74.8	78.9	97.3	94.4	107.4	99.3
4月	95.5	-	103.9	103.8	96.4	101.3	97.0	91.7	98.3	123.0	100.5	70.8	87.6	99.5	96.4	105.1	98.9
5月	88.5	-	92.0	93.9	81.8	87.9	91.4	86.9	90.0	111.4	87.3	72.6	88.0	89.3	87.6	95.9	94.5
6月	96.9	-	106.7	104.0	100.1	92.2	97.8	90.7	93.3	125.6	109.7	77.6	85.6	112.9	96.3	103.8	101.8
7月	95.0	-	100.8	102.0	91.4	95.3	96.5	91.1	93.4	118.3	97.3	73.1	67.7	100.2	98.9	102.9	99.8
8月	90.9	-	95.8	93.0	89.3	85.9	97.8	88.8	88.5	113.1	90.1	72.5	66.9	88.9	97.1	98.5	95.6
9月	92.2	-	100.7	96.4	87.3	87.5	93.0	88.0	92.4	117.3	97.6	72.2	64.0	94.6	97.6	98.8	97.9
10月	94.2	-	102.7	99.5	89.5	90.0	99.4	90.3	92.8	120.8	102.2	73.5	70.8	94.5	98.1	103.1	97.5
11月	94.2	-	101.7	100.9	85.7	89.8	97.7	91.3	92.0	122.2	98.7	77.4	66.9	91.2	97.5	97.6	99.1
(30人以上規模)																	
平成27年平均	100.0	X	100.0	100.0	X	100.0	100.0	100.0	100.0	100.0	100.0	100.0	100.0	100.0	100.0	100.0	100.0
平成28年平均	100.0	X	101.1	100.3	X	100.0	100.1	101.0	100.0	97.9	98.9	98.2	100.9	100.4	100.0	99.8	97.6
平成29年平均	99.7	X	100.3	100.2	98.9	99.7	100.3	99.8	100.5	95.4	98.8	96.7	98.9	102.4	99.7	99.3	97.2
平成30年平均	96.0	X	101.4	98.9	100.0	91.4	96.4	89.7	92.9	93.8	96.0	90.2	90.8	99.3	98.3	91.5	98.5
令和元年平均	95.2	X	103.0	98.4	90.0	88.8	93.4	93.1	93.7	X	92.6	84.2	84.1	106.6	94.1	94.9	102.7
令和2年平均	94.6	X	101.1	99.3	88.6	87.6	91.5	92.4	92.8	X	92.0	68.5	69.9	117.7	94.9	95.4	107.4
令和2年11月	95.4	X	104.9	100.0	87.7	92.6	94.9	91.7	91.2	X	90.3	79.0	79.9	116.3	93.3	90.5	110.0
12月																	

第10表 産業別労働時間・雇用指数(2-2)

(H27=100)

年月	調査産業計	鉱業、採石業、砂利採取業	建設業	製造業	電気ガス熱供給水道業	情報通信業	運輸業、郵便業	卸売業、小売業	金融業、保険業	不動産業、物品賃貸業	学術研究、専門・技術サービス業	宿泊業、飲食サービス業	生活関連サービス業、娯楽業	教育、学習支援業	医療、福祉	複合サービス業	サービス業(他に分類されないもの)
所定外労働時間(5人以上規模)																	
平成27年平均	100.0	X	100.0	100.0	100.0	100.0	100.0	100.0	100.0	100.0	100.0	100.0	100.0	100.0	100.0	100.0	100.0
平成28年平均	98.7	X	99.1	92.0	X	125.1	106.6	88.5	124.5	84.3	122.2	86.2	97.3	113.2	105.7	239.0	91.7
平成29年平均	98.9	X	143.5	90.4	174.0	134.1	97.5	90.4	153.8	93.2	96.4	75.7	114.5	115.7	102.7	206.2	110.2
平成30年平均	97.4	X	178.6	87.0	170.6	90.0	108.8	94.0	135.7	68.9	113.8	54.6	92.9	123.5	112.8	153.8	110.3
令和元年平均	98.9	X	165.6	80.2	242.0	88.7	97.7	84.7	123.8	50.8	105.2	57.5	69.8	214.3	136.6	162.0	125.4
令和2年平均	95.4	X	112.3	86.7	207.3	74.5	119.1	86.2	112.4	42.9	85.7	45.6	42.2	181.5	148.8	134.0	129.3
令和2年11月	97.1	X	151.9	100.5	154.9	82.1	118.4	74.7	100.0	60.6	79.6	56.3	63.7	105.0	135.7	142.0	140.6
12月	102.9	X	139.5	101.5	172.5	88.7	134.1	97.6	94.7	60.6	75.3	48.3	75.0	115.0	142.9	222.0	144.8
令和3年1月	89.2	-	166.7	86.6	274.5	86.8	81.6	83.1	106.7	67.0	71.0	39.1	71.0	90.0	150.0	154.0	126.0
2月	91.2	-	195.1	95.5	190.2	90.7	71.2	79.5	126.7	48.6	98.1	40.2	60.5	123.8	135.7	98.0	118.8
3月	98.0	-	233.3	96.0	203.9	98.0	83.1	81.9	144.0	62.4	116.7	47.1	75.0	110.0	142.9	104.0	130.2
4月	94.1	-	150.6	90.6	202.0	83.4	87.6	89.2	138.7	75.2	79.0	40.2	72.6	167.5	146.4	108.0	103.1
5月	90.2	-	165.4	87.1	168.6	80.1	81.6	75.9	125.3	60.6	80.2	48.3	64.5	172.5	146.4	124.0	105.2
6月	93.1	-	188.9	90.1	180.4	86.8	88.4	80.7	116.0	63.3	83.3	42.5	70.2	180.0	139.3	126.0	100.0
7月	88.2	-	179.0	90.1	152.9	98.7	87.6	74.7	104.0	95.4	75.9	47.1	51.6	130.0	117.9	154.0	111.5
8月	83.3	-	158.0	83.2	166.7	93.4	85.8	79.5	92.0	83.5	70.4	55.2	58.9	91.3	135.7	104.0	117.7
9月	86.3	-	196.3	85.6	174.5	100.0	73.0	77.1	98.7	87.2	81.5	48.3	60.5	92.5	121.4	88.0	129.2
10月	93.1	-	207.4	89.1	196.1	89.4	82.8	85.5	101.3	60.6	92.0	55.2	70.2	110.0	132.1	122.0	128.1
11月	94.1	-	188.9	93.6	133.3	96.0	95.1	77.1	97.3	64.2	87.0	66.7	83.9	120.0	135.7	130.0	106.3
(30人以上規模)																	
平成27年平均	100.0	X	100.0	100.0	X	100.0	100.0	100.0	100.0	100.0	100.0	100.0	100.0	100.0	100.0	100.0	100.0
平成28年平均	95.2	X	112.3	95.4	X	99.3	93.8	104.2	94.1	139.7	101.8	90.7	87.4	93.9	92.4	109.7	96.1
平成29年平均	97.5	X	110.2	94.5	133.9	106.8	104.1	103.8	91.6	223.7	94.1	83.6	78.6	115.0	97.6	119.2	95.8
平成30年平均	87.1	X	112.6	88.5	166.9	77.6	112.9	90.3	118.3	196.7	99.8	65.0	72.9	30.1	111.6	176.6	78.2
令和元年平均	84.2	X	94.2	80.7	271.8	76.9	91.3	99.5	86.7	X	93.4	48.5	46.1	51.5	153.8	153.0	105.2
令和2年平均	83.1	X	84.6	84.8	219.4	61.0	91.1	101.1	78.4	X	89.4	25.4	17.0	15.6	159.7	157.8	120.2
令和2年11月	86.2	X	103.1	92.3	161.2	58.9	92.4	91.5	72.4	X	95.3	32.5	24.5	14.1	145.2	168.2	125.0
12月	90.8	X	98.4	93.2	171.4	61.7	107.9	117.1	66.7	X	89.7	22.7	31.0	15.2	148.4	277.3	124.2
令和3年1月	80.8	-	115.5	85.9	189.8	74.9	87.4	86.6	80.0	34.2	78.4	12.3	34.7	33.7	141.9	189.4	134.7
2月	82.3	-	140.3	92.7	230.6	79.4	77.2	82.9	93.3	26.3	92.0	11.0	19.4	66.3	148.4	104.5	119.4
3月	85.4	-	151.9	95.0	240.8	85.7	92.1	86.6	111.4	39.5	102.8	15.6	15.7	41.3	141.9	110.6	118.5
4月	83.8	-	121.7	91.4	238.8	72.0	95.7	82.9	111.4	26.3	83.6	14.3	21.8	62.0	158.1	93.9	109.7
5月	81.5	-	135.7	87.3	187.8	72.6	89.1	72.0	96.2	18.4	85.9	13.0	20.4	47.8	141.9	127.3	114.5
6月	82.3	-	117.1	90.0	212.2	75.4	98.7	68.3	95.2	34.2	88.3	13.0	19.4	42.4	141.9	112.1	105.6
7月	82.3	-	107.0	89.5	189.8	85.1	99.0	73.2	85.7	36.8	79.3	14.3	22.7	43.5	132.3	147.0	119.4
8月	76.9	-	94.6	77.7	238.8	76.0	96.4	82.9	78.1	65.8	70.9	11.0	32.4	50.0	141.9	90.9	123.4
9月	77.7	-	128.7	84.5	198.0	85.1	85.1	72.0	81.0	28.9	84.0	8.4	26.4	39.1	135.5	78.8	123.4
10月	83.8	-	142.6	87.3	281.6	72.6	95.0	78.0	81.0	34.2	97.7	15.6	27.3	45.7	164.5	115.2	117.7
11月	89.2	-	137.2	91.8	187.8	81.1	111.9	80.5	78.1	71.1	90.6	30.5	42.1	58.7	164.5	130.3	121.0
常用雇用指数(5人以上規模)																	
平成27年平均	100.0	X	100.0	100.0	100.0	100.0	100.0	100.0	100.0	100.0	100.0	100.0	100.0	100.0	100.0	100.0	100.0
平成28年平均	100.8	X	98.3	96.3	X	93.7	98.1	101.5	99.0	94.7	97.3	105.7	101.3	109.9	101.7	99.6	101.9
平成29年平均	100.8	X	97.2	91.4	100.4	96.8	95.0	103.2	97.5	98.6	98.3	107.1	102.2	110.6	101.6	100.4	103.5
平成30年平均	99.0	X	100.8	97.2	82.3	48.8	93.3	99.7	94.4	102.4	96.7	98.5	103.4	108.6	101.0	70.1	106.9
令和元年平均	100.2	X	99.1	98.0	39.5	95.4	95.3	98.8	92.3	100.0	93.6	98.2	105.4	107.9	102.7	86.4	116.5
令和2年平均	97.0	X	92.7	91.7	99.2	86.3	94.4	97.8	92.5	102.6	92.4	97.8	96.4	78.4	103.0	90.4	122.1
令和2年11月	96.5	X	93.8	90.8	100.1	85.2	94.7	98.9	96.7	100.4	92.6	94.0	96.3	73.4	103.3	91.3	120.0
12月	96.4	X	94.0	89.2	99.4	85.0	94.6	99.3	97.1	101.3	91.8	93.9	96.4	73.3	102.9	91.2	121.4
令和3年1月	97.9	-	93.9	91.0	100.0	84.2	94.0	98.6	96.5	97.2	92.2	91.9	96.3	105.3	102.1	89.3	117.1
2月	97.8	-	94.7	90.7	99.9	84.5	94.0	98.2	95.3	96.7	92.4	92.3	97.4	105.3	102.0	89.0	116.7
3月	97.2	-	95.3	88.5	100.0	85.5	93.0	98.7	95.0	97.1	91.6	91.2	97.8	104.8	100.9	89.7	116.2
4月	98.3	-	98.0	90.2	98.1	89.3	91.6	98.2	95.5	95.6	90.3	96.1	102.0	102.5	103.0	91.3	114.6
5月	95.7	-	96.6	91.9	97.9	89.1	90.5	98.1	95.2	93.8	89.8	93.4	98.5	68.7	103.4	90.1	114.4
6月	95.8	-	97.1	92.5	98.0	90.3	90.5	98.3	96.2	94.2	90.0	92.2	99.8	69.7	103.1	90.6	114.4
7月	95.2	-	97.6	89.2	98.7	90.0	91.3	97.7	95.8	93.1	89.3	94.1	97.6	69.8	102.8	89.7	112.8
8月	97.4	-	97.1	88.9	98.7	89.4	90.7	97.8	99.3	93.1	88.7	95.0	93.1	101.0	102.8	89.0	113.0
9月	96.7	-	97.9	89.2	98.7	89.4	91.0	98.1	104.0	91.7	89.3	90.0	90.9	99.2	102.5	72.0	112.6
10月	97.3	-	97.6	89.2	99.2	88.7	91.1	98.2	103.9	91.8	89.3	89.8	93.9	100.9	102.8	87.0	113.7
11月	96.7	-	97.4	89.1	99.6	89.0	91.1	97.7	103.5	91.8	89.3	85.8	91.5	101.0	103.2	88.3	112.8
(30人以上規模)																	
平成27年平均	100.0	X	100.0	100.0	X	100.0	100.0	100.0	100.0	100.0	100.0	100.0	100.0	100.0	100.0	100.0	100.0
平成28年平均	100.0	X	101.1	97.7	X	102.0	97.6	98.9	96.5	98.1	99.7	103.5	99.0	99.8	101.7	99.9	105.0
平成29年平均	99.2	X	97.9	96.9	104.2	104.5	93.8	98.1	96.6	96.3	99.9	103.7	103.0	100.8	100.5	100.3	104.9
平成30年平均	96.6	X	104.1	103.2	102.8	65.4	91.4	97.1	101.8	102.7	98.9	79.7	107.8	101.8	96.9	52.4	110.2
令和元年平均	97.2	X	100.8	102.2	36.7	103.1	94.8	96.6	98.8	X	95.0	80.1	110.0	96.5	97.3	83.1	119.2
令和2年平均	90.9	X	96.6	90.0	104.8	99.6	93.3	96.6	101.9	X	92.5	82.0	92.7	43.1	96.6	90.2	115.8
令和2年11月	90.6	X	96.4	89.6	106.0	98.1	92.8	98.1	113.7	X	9						

毎月勤労統計調査地方調査の説明

1 調査の目的

この調査は、統計法に基づく基幹統計であって雇用、給与及び労働時間について毎月調査し、長崎県における変動を明らかにすることを目的としている。

2 調査の対象

この調査は日本標準産業分類にいう鉱業、砕石業、砂利採取業、建設業、製造業、電気・ガス・熱供給・水道業、情報通信業、運輸業、郵便業、卸売業、小売業、金融業、保険業、不動産業、物品賃貸業、学術研究、専門・技術サービス業、宿泊業、飲食サービス業、生活関連サービス業、娯楽業、教育、学習支援業、医療、福祉、複合サービス業、サービス業（他に分類できないもの）に属し、常時5人以上の常用労働者を雇用する民営、官営及び公営の事業所のうち厚生労働大臣の指定する約520事業所について調査を行っている。

この調査の標本設計は「定期給与」の標本誤差率を、産業・規模別に一定限度以内とすることに主眼点がおかれている。

標本事業所の抽出方法及び調査の実施方法は、30人以上規模事業所においては、経済センサスの結果により、全事業所のリストを作成し、これを産業別・事業所規模別に区分し、調査事業所を抽出している。調査の実施方法は郵送またはオンライン方式による自計調査である。5～29人規模事業所は経済センサスの調査区を用いて毎月勤労統計調査基本調査区を設定し、抽出した24調査区について5～29人規模事業所の名簿を作成し、その中から約240事業所を産業別に抽出する二段無作為抽出方法によって抽出している。調査の実施方法は、統計調査員による実地他計調査またはオンラインによる自計調査である。

3 用語の説明

1) 常用労働者とは、

- ① 期間を定めずに雇われている者
- ② 1か月以上の期間を定めて雇われている者

のいずれかに該当する者をいう。

2) パートタイム労働者とは、常用労働者のうち、

- ① 1日の所定労働時間が一般の労働者よりも短い者
- ② 1日の所定労働時間が一般の労働者と同じで1週の所定労働日数が一般の労働者よりも少ない者

のいずれかに該当する者をいう。

3) 一般労働者とは、常用労働者のうち、パートタイム労働者でない者をいう。

4) 入職（離職）率とは、前月末労働者数に対する月間に入職（離職）者数の割合（％）である。なお、入職（離職）者には、同一企業内での事業所間の異動者を含む。

5) 現金給与額について

賃金、給与、手当、賞与その他の名称の如何を問わず、労働の対償として使用者が労働者に通貨で支払うもので、所得税、社会保険料、組合費、購買代金等を差し引く前の金額である。退職を事由に労働者に支払われる退職金は、含まれない。

・現金給与総額

以下に述べる きまって支給する給与と特別に支払われた給与の合計額。

・きまって支給する給与（定期給与）

労働協約、就業規則等によってあらかじめ定められている支給条件、算定方法によって支給される給与でいわゆる基本給、家族手当、超過労働手当を含む。

・所定内給与

きまって支給する給与のうち次の所定外給与以外のもの。

・所定外給与（超過労働給与）

所定の労働時間を超える労働に対して支給される給与や、休日労働、深夜労働に対して支給される給与。時間外手当、早朝出勤手当、休日出勤手当、深夜手当等である。

・特別に支払われた給与（特別給与）

労働協約、就業規則等によらず、一時的又は突発的事由に基づき労働者に支払われた給与又は労働協約、

就業規則等によりあらかじめ支給条件、算定方法が定められている給与で以下に該当するもの。

- ①夏冬の賞与、期末手当等の一時金
- ②支給事由の発生が不定期なもの
- ③3か月を超える期間で算定される手当等（6か月分支払われる通勤手当等）
- ④いわゆるベースアップの差額追給分

6) 実労働時間、出勤日数について

労働者が実際に労働した時間数及び実際に出勤した日数。休憩時間は給与支給の有無にかかわらず除かれる。有給休暇取得分も除かれる。

・総実労働時間数

次の所定内労働時間数と所定外労働時間数の合計。

・所定内労働時間数

労働協約、就業規則等で定められた正規の始業時刻と終業時刻の間の実労働時間数。

・所定外労働時間数

早出、残業、臨時の呼出、休日出勤等の実労働時間数。

・出勤日数

業務のため実際に出勤した日数。1時間でも就業すれば1出勤日とする。

7) 雇用について

資料中、「雇用指数」と表示している用語は「常用雇用指数」の意で使用している。

4 調査結果の算定

この調査結果の数値は、調査事業所からの報告をもとに、本県の規模5人以上すべての事業所に対応するように復元して算定したものである。