
令和3年平均 消費者物価指数（長崎市）の動向

長崎県県民生活環境部統計課

消費者物価指数は世帯が購入する家計に係る財及びサービスの価格等を総合した物価の平均的な変動を時系列的に測定する指数です。「経済の体温計」とも呼ばれており、経済政策を的確に推進していく上で極めて重要な指標となっています。作成された消費者物価指数は、年金や児童手当の給付見直しや、最低賃金・診療報酬の見直しの際の基礎資料として、また、日本銀行の金融政策など官民を問わず幅広く利用されています。

消費者物価指数は、小売物価統計調査で調べた小売価格を基にして作成されています。この調査は総務省統計局から委託されて各都道府県が行っている調査で、1950年から統計法に基づいて実施されている基幹統計調査の1つです。

小売物価統計調査は、「価格調査」及び「家賃調査」に大別され、それぞれ次のとおり調査しています。価格調査は、全国の167市町村から選定した約28,000の小売店舗及び事業所から、約500品目の商品の価格又はサービス料金を調査しています。家賃調査は、全国の167市町村から選定した約7,000事業所から、家賃の月額を調査しています。

長崎県においても長崎市、佐世保市、平戸市において約390の店舗や事業所などから価格を調査しています。

全国の消費者物価指数は、原則として毎月19日を含む週の金曜に総務省統計局のホームページ上で公表されており、長崎県の結果についても全国の結果の公表後に長崎県統計課のホームページ上で公表しています。

（1）概況

令和3年（2021年）の長崎市の消費者物価総合指数（平均）は、令和2年（2020年）を100として99.8でした。

総合指数は10年ぶりの下落となり、前年比0.2%のマイナスでした。その主な要因は「教育」△0.6%、「家具・家事用品」△0.5%、「交通・通信」△5.7%、の下落でした。「交通・通信」の大幅な下落は、携帯大手各社が格安料金プランを導入したことが要因とみられています。

なお、全国の総合指数は99.8となり、前年比0.2%の下落となりました。

（図1、表1）

図1 総合指数と上昇率(変化率)の推移 (令和2年=100)

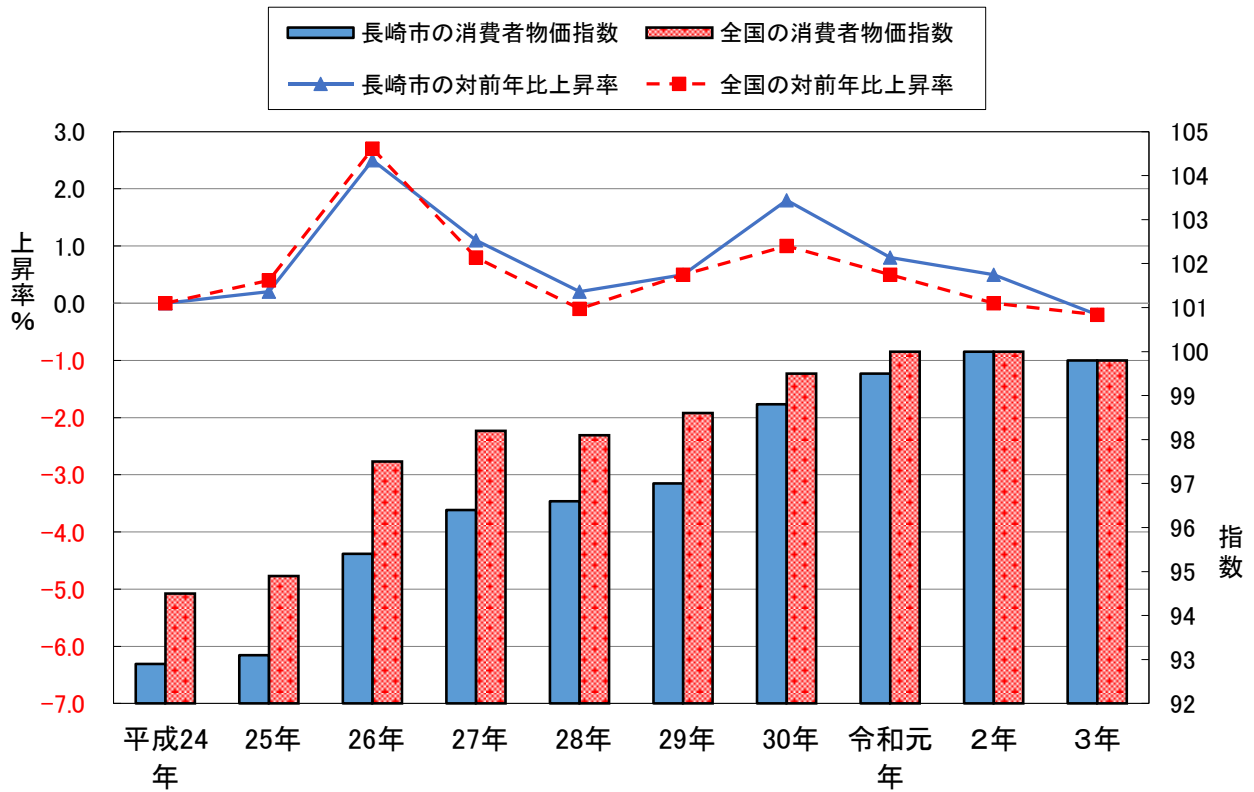


表1 総合指数と変化率の推移

令和2年=100

年平均	長崎市		全国	
	総合指数	前年比(%)	総合指数	前年比(%)
平成24年	92.9	0.0	94.5	0.0
25年	93.1	0.2	94.9	0.4
26年	95.4	2.5	97.5	2.7
27年	96.4	1.1	98.2	0.8
28年	96.6	0.2	98.1	△ 0.1
29年	97.0	0.5	98.6	0.5
30年	98.8	1.8	99.5	1.0
令和元年	99.5	0.8	100.0	0.5
2年	100.0	0.5	100.0	0.0
3年	99.8	△ 0.2	99.8	△ 0.2

(注) 上昇率は各基準年の公表値による

(2) 令和3年1年間の動き

令和3年における総合指数の動きを前年同月比で見ると、1月から8月までは下落、9月から12月までは上昇となりました。

(表2、図2)

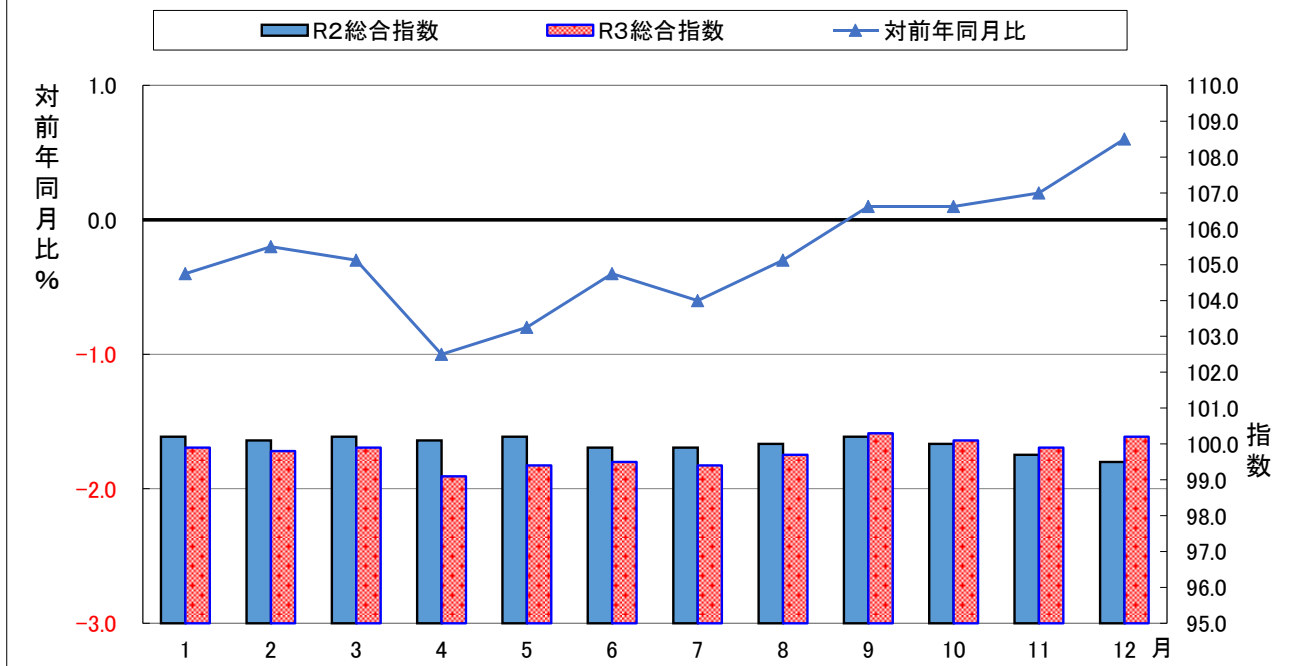
表2 10大費目指数上昇率(変化率)及び寄与度一月別

令和2年=100

令和3年	総合	食料	住居	光熱・水道	家具・家事用品	被服及び履物	保健医療	交通・通信	教育	教養娯楽	諸雑費	
ウエイト	10000	2664	2275	766	386	340	478	1463	168	841	617	
指 数	1月	99.9	99.5	100.6	97.4	101.1	98.3	100.6	99.7	99.4	100.5	100.8
	2月	99.8	99.5	100.3	97.6	101.0	97.9	100.7	99.9	99.4	100.6	100.9
	3月	99.9	99.4	100.3	98.1	100.2	99.5	100.8	99.7	99.4	101.2	100.6
	4月	99.1	99.6	100.3	98.7	99.9	102.1	101.1	92.7	99.5	101.2	100.8
	5月	99.4	99.8	100.4	100.1	99.6	103.0	101.0	93.2	99.5	101.3	101.3
	6月	99.5	100.5	100.4	100.5	100.2	102.3	100.8	93.2	99.5	100.5	101.0
	7月	99.4	99.9	100.5	100.7	100.1	98.5	100.7	93.6	99.5	101.5	100.9
	8月	99.7	100.4	101.7	100.9	99.1	96.9	101.5	92.8	99.5	102.8	101.1
	9月	100.3	102.6	101.5	101.5	97.6	102.9	101.3	92.5	99.5	101.5	101.3
	10月	100.1	101.4	102.0	102.3	98.0	103.1	101.0	91.2	99.5	102.0	102.0
	11月	99.9	100.4	101.9	103.1	98.0	103.9	101.0	91.5	99.5	101.5	101.8
	12月	100.2	100.8	102.3	104.0	98.8	102.8	101.0	91.6	99.5	101.7	102.0
前 月 比 (%)	1月	0.3	0.4	0.5	△ 0.3	1.0	△ 2.7	△ 0.7	0.0	0.0	2.4	0.5
	2月	0.0	0.0	△ 0.2	0.2	△ 0.1	△ 0.4	0.1	0.2	0.0	0.1	0.2
	3月	0.0	△ 0.2	0.0	0.5	△ 0.8	1.6	0.1	△ 0.1	0.0	0.5	△ 0.4
	4月	△ 0.8	0.2	0.0	0.7	△ 0.3	2.6	0.3	△ 7.1	0.2	0.1	0.3
	5月	0.3	0.2	0.1	1.4	△ 0.3	0.9	△ 0.1	0.5	△ 0.1	0.1	0.4
	6月	0.1	0.7	0.0	0.3	0.6	△ 0.7	△ 0.2	0.0	0.0	△ 0.9	△ 0.2
	7月	△ 0.1	△ 0.7	0.1	0.2	△ 0.1	△ 3.7	△ 0.2	0.4	0.0	1.1	△ 0.1
	8月	0.4	0.5	1.2	0.1	△ 1.0	△ 1.6	0.8	△ 0.9	0.0	1.2	0.2
	9月	0.6	2.2	△ 0.2	0.6	△ 1.6	6.2	△ 0.2	△ 0.2	0.0	△ 1.2	0.2
	10月	△ 0.2	△ 1.1	0.4	0.8	0.4	0.1	△ 0.3	△ 1.4	0.0	0.5	0.7
	11月	△ 0.2	△ 1.0	△ 0.1	0.8	0.1	0.8	0.0	0.3	0.0	△ 0.6	△ 0.2
	12月	0.3	0.4	0.4	0.8	0.8	△ 1.1	△ 0.1	0.0	0.0	0.2	0.1
前 年 同 月 比 (%)	1月	△ 0.4	△ 0.1	0.8	△ 3.6	1.6	0.4	0.6	△ 1.7	△ 2.9	△ 1.3	1.1
	2月	△ 0.2	0.2	0.5	△ 3.3	1.4	1.0	1.1	△ 1.4	△ 2.9	△ 0.5	1.1
	3月	△ 0.3	△ 0.1	0.5	△ 2.7	0.0	△ 0.7	0.8	△ 1.3	△ 2.9	△ 0.3	0.7
	4月	△ 1.0	△ 0.6	0.4	△ 1.9	△ 3.0	0.9	1.5	△ 6.1	△ 0.1	0.3	1.1
	5月	△ 0.8	△ 0.6	0.4	△ 0.4	△ 1.7	1.7	1.3	△ 5.8	1.4	△ 0.4	1.4
	6月	△ 0.4	0.5	0.5	0.0	△ 0.7	1.6	1.0	△ 5.8	0.1	△ 0.1	1.5
	7月	△ 0.6	△ 0.1	0.4	0.3	1.0	1.6	1.3	△ 6.5	0.1	1.0	1.2
	8月	△ 0.3	△ 0.6	1.6	0.7	2.6	0.8	2.2	△ 7.7	0.1	3.4	1.2
	9月	0.1	1.5	1.4	1.7	△ 2.9	0.7	1.3	△ 7.4	0.1	2.9	1.5
	10月	0.1	1.1	1.9	3.3	△ 2.1	0.3	0.8	△ 8.4	0.1	4.2	1.3
	11月	0.2	0.9	1.8	4.8	△ 1.1	1.1	0.2	△ 8.1	0.1	3.8	0.9
	12月	0.6	1.7	2.2	6.4	△ 1.3	1.7	△ 0.4	△ 8.2	0.1	3.6	1.7
寄 与 度	1月		△ 0.05	0.18	△ 0.28	0.06	0.01	0.03	△ 0.25	△ 0.05	△ 0.11	0.07
	2月		0.03	0.09	△ 0.25	0.05	0.03	0.05	△ 0.20	△ 0.05	△ 0.05	0.07
	3月		0.00	0.09	△ 0.21	0.00	△ 0.02	0.04	△ 0.20	△ 0.05	△ 0.02	0.05
	4月		△ 0.16	0.09	△ 0.15	△ 0.12	0.03	0.07	△ 0.89	0.00	0.03	0.06
	5月		△ 0.16	0.09	△ 0.03	△ 0.07	0.06	0.06	△ 0.83	0.02	△ 0.04	0.09
	6月		0.13	0.09	0.00	△ 0.03	0.05	0.04	△ 0.83	0.00	△ 0.01	0.09
	7月		0.00	0.09	0.02	0.04	0.05	0.06	△ 0.95	0.00	0.08	0.07
	8月		△ 0.13	0.36	0.05	0.10	0.02	0.11	△ 1.13	0.00	0.29	0.07
	9月		0.40	0.32	0.13	△ 0.11	0.02	0.06	△ 1.10	0.00	0.24	0.09
	10月		0.27	0.43	0.25	△ 0.08	0.01	0.04	△ 1.23	0.00	0.34	0.08
	11月		0.24	0.41	0.37	△ 0.04	0.04	0.01	△ 1.20	0.00	0.31	0.06
	12月		0.46	0.50	0.49	△ 0.05	0.06	△ 0.01	△ 1.21	0.00	0.30	0.11

※この寄与度は、総合指数前年同月比に対する寄与度である。

図2 令和3年月別の総合指数と対前年同月比の推移(令和2年=100)



(3) 10大費目指数の動き

10大費目指数の動きを前年比で見ると、7費目が上昇し、3費目が下落しました。
 食料は魚介類の値上がりにより0.3%、
 住居は設備修繕・維持の値上がりにより1.0%、
 光熱・水道は電気代の値上がりにより0.4%、
 被服及び履物は衣料の値上がりにより0.9%、
 保健医療は医薬品・健康保持用摂取品の値上がりにより1.0%、
 教養娯楽は教養娯楽サービスの値上がりにより1.4%、
 諸雑費は他の諸雑費の値上がりにより1.2%、それぞれ上昇しています。

一方、家具・家事用品は寝具類の値下がりにより0.5%、
 交通・通信は通信の値下がりにより5.7%、
 教育は授業料等の値下がりにより0.6%、それぞれ下落しています。

また、寄与度(注※)に注目してみると、
 最も上昇に対する寄与度が高かったのは住居の0.23、
 下落に対する寄与度が高かったのは交通・通信の $\Delta 0.83$ でした。

(図3・4、表3・4)

注) 寄与度とは、総合指数の上昇・下落に対して、各項目がどれだけ影響したかを表す数字です。

図3 10大費目指数対前年比上昇率(変化率)

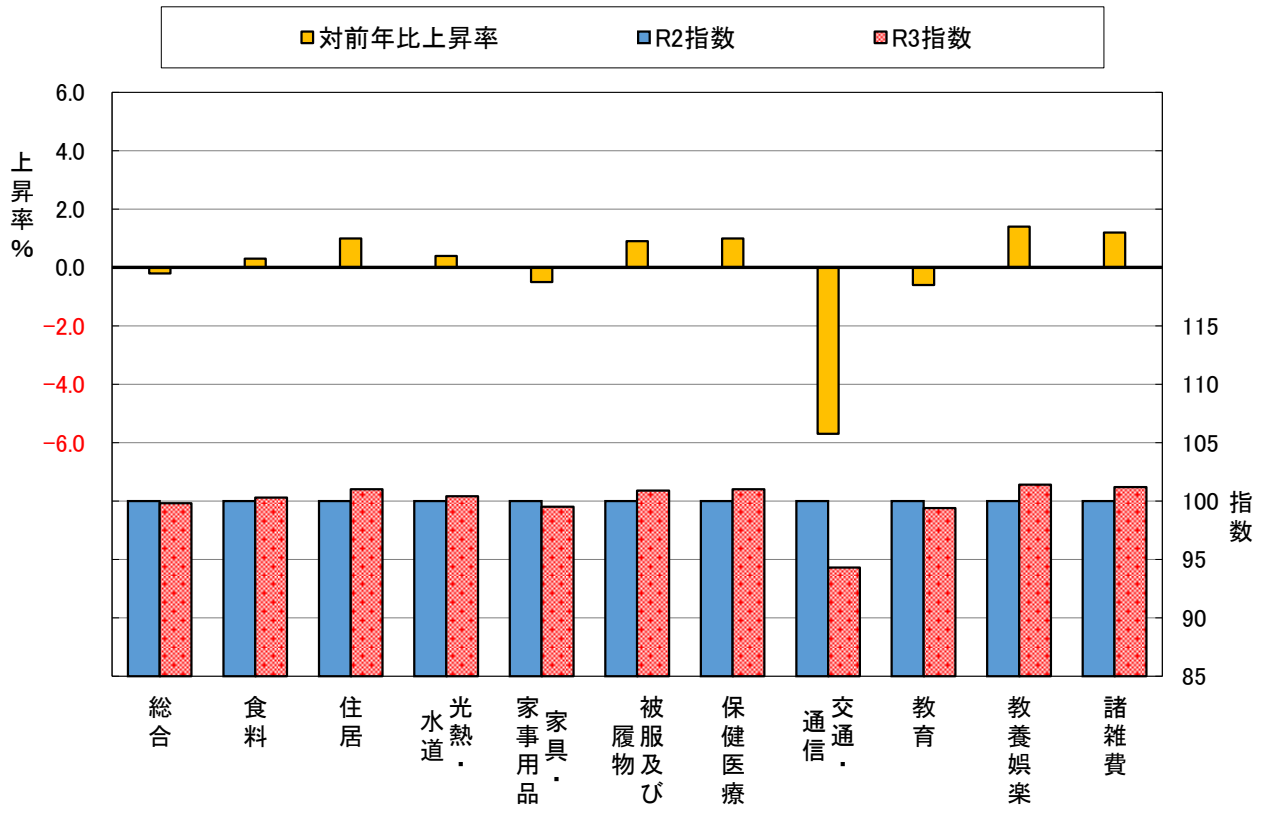


図4 総合指数対前年比上昇率(変化率)に対する10大費目別寄与度

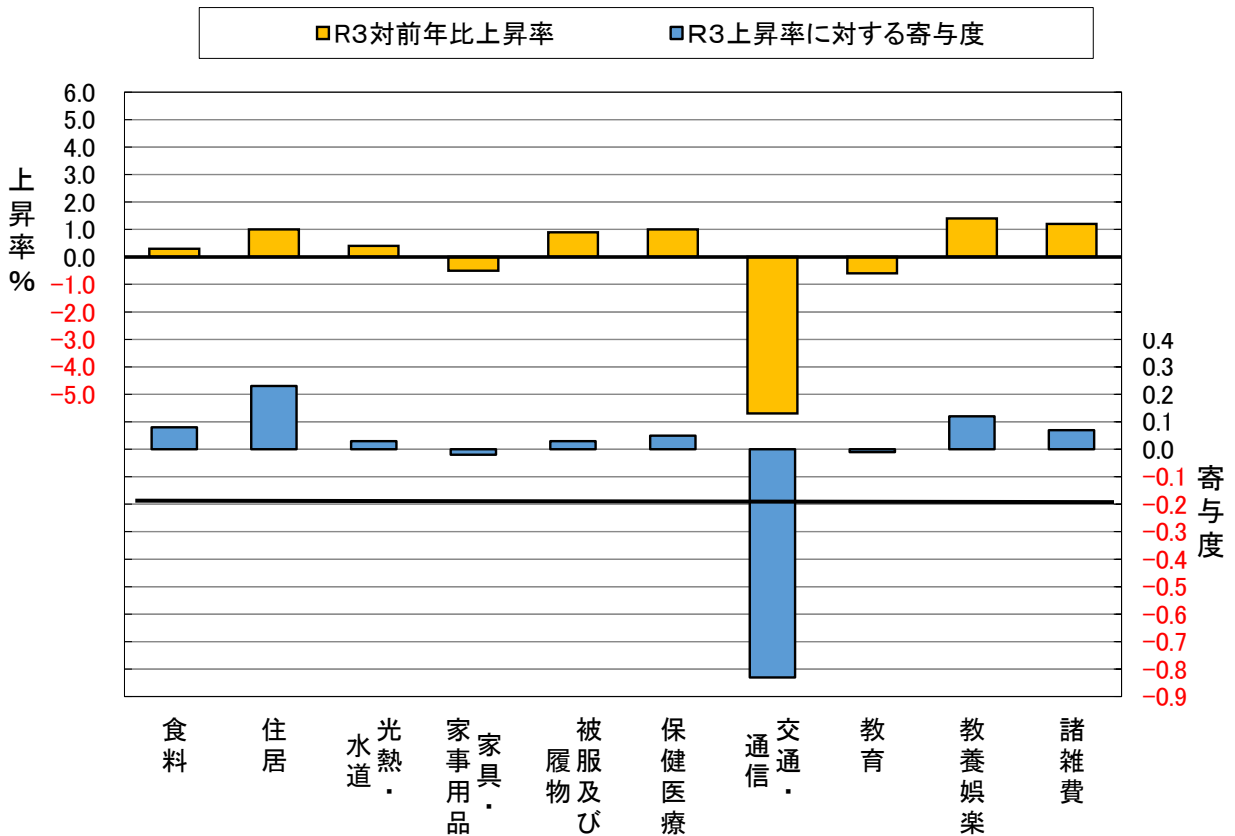


表3 10大費目指数一年平均

令和2年(2020年) = 100

	費目	総合	食料	住居	光熱・水道	家具・家事用	被服及び履物	保健医療	交通・通信	教育	教養娯楽	諸雑費
		ウエイト	10000	2664	2275	766	386	340	478	1463	168	841
指 数	H14 2002	94.9	87.9	90.8	88.2	128.7	91.4	97.2	98.7	119.0	118.6	88.1
	H15 2003	94.4	87.1	91.3	87.5	121.9	90.7	99.7	98.7	119.5	116.2	89.2
	H16 2004	94.9	88.4	92.9	87.5	116.3	90.9	100.5	98.7	119.9	114.5	89.9
	H17 2005	94.1	87.5	91.7	87.0	114.4	90.1	99.7	98.6	120.5	112.8	90.7
	H18 2006	93.9	88.1	90.3	88.3	113.6	91.0	99.3	98.3	120.9	109.7	91.6
	H19 2007	93.9	88.4	90.1	88.6	112.6	92.8	98.9	98.5	121.3	106.6	91.7
	H20 2008	95.0	91.1	89.9	91.7	110.9	94.0	97.8	100.6	121.7	105.6	91.1
	H21 2009	94.0	91.3	90.0	90.1	106.3	94.1	96.7	97.0	122.1	102.1	90.2
	H22 2010	93.4	91.0	90.4	89.0	102.6	92.6	96.0	97.8	108.0	99.8	91.8
	H23 2011	92.9	90.2	90.5	90.2	98.5	91.7	95.2	98.7	105.9	95.2	94.9
	H24 2012	92.9	90.0	90.8	92.6	95.5	91.4	93.9	99.1	106.1	94.7	94.8
	H25 2013	93.1	90.0	90.7	95.7	91.2	90.8	93.5	100.3	107.4	93.1	95.7
	H26 2014	95.4	92.8	90.7	100.7	93.6	93.7	94.4	102.5	108.8	96.4	98.8
	H27 2015	96.4	95.4	91.3	99.4	98.2	95.2	95.1	100.9	109.7	98.4	99.9
	H28 2016	96.6	97.0	92.2	94.4	98.9	95.1	95.7	98.9	111.3	99.5	100.5
	H29 2017	97.0	97.4	92.6	96.1	98.5	95.4	96.6	98.7	111.9	100.0	100.8
	H30 2018	98.8	98.9	95.4	99.0	97.1	98.4	98.5	100.3	112.1	100.7	101.2
	R1 2019	99.5	98.7	98.0	100.8	98.6	98.1	99.4	100.0	109.7	101.6	102.2
	R2 2020	100.0	100.0	100.0	100.0	100.0	100.0	100.0	100.0	100.0	100.0	100.0
R3 2021	99.8	100.3	101.0	100.4	99.5	100.9	101.0	94.3	99.4	101.4	101.2	
前 年 比 (%)	H14 2002	△ 0.4	△ 0.9	1.7	△ 0.2	△ 3.3	△ 0.3	△ 2.1	△ 0.8	0.8	△ 2.6	0.7
	H15 2003	△ 0.5	△ 0.9	0.5	△ 0.8	△ 5.3	△ 0.8	2.6	0.0	0.4	△ 2.0	1.2
	H16 2004	0.5	1.4	1.8	0.1	△ 4.7	0.3	0.8	0.0	0.3	△ 1.4	0.9
	H17 2005	△ 0.8	△ 1.0	△ 1.3	△ 0.6	△ 1.6	△ 0.9	△ 0.8	△ 0.1	0.5	△ 1.5	0.9
	H18 2006	△ 0.2	0.7	△ 1.5	1.5	△ 0.7	1.0	△ 0.4	△ 0.3	0.4	△ 2.8	1.0
	H19 2007	△ 0.1	0.3	△ 0.2	0.3	△ 0.8	2.0	△ 0.4	0.2	0.3	△ 2.8	0.1
	H20 2008	1.2	3.1	△ 0.3	3.5	△ 1.5	1.3	△ 1.1	2.2	0.3	△ 1.0	△ 0.7
	H21 2009	△ 1.0	0.3	0.2	△ 1.7	△ 4.1	0.1	△ 1.1	△ 3.6	0.4	△ 3.3	△ 1.0
	H22 2010	△ 0.7	△ 0.4	0.4	△ 1.3	△ 3.5	△ 1.5	△ 0.7	0.8	△ 11.5	△ 2.3	1.8
	H23 2011	△ 0.5	△ 0.9	0.1	1.3	△ 3.9	△ 1.0	△ 0.9	1.0	△ 2.0	△ 4.5	3.4
	H24 2012	0.0	△ 0.2	0.3	2.7	△ 3.0	△ 0.3	△ 1.4	0.3	0.2	△ 0.6	△ 0.2
	H25 2013	0.2	0.0	△ 0.1	3.4	△ 4.6	△ 0.7	△ 0.4	1.3	1.2	△ 1.8	1.0
	H26 2014	2.5	3.1	0.1	5.2	2.6	3.2	1.0	2.2	1.3	3.6	3.2
	H27 2015	1.1	2.8	0.7	△ 1.3	5.0	1.7	0.7	△ 1.6	0.8	2.1	1.1
	H28 2016	0.2	1.6	0.9	△ 5.0	0.7	△ 0.2	0.7	△ 2.0	1.4	1.0	0.6
	H29 2017	0.5	0.4	0.5	1.9	△ 0.4	0.3	0.9	△ 0.2	0.6	0.5	0.3
	H30 2018	1.8	1.6	3.0	3.0	△ 1.5	3.2	2.0	1.6	0.1	0.7	0.5
	R1 2019	0.8	△ 0.2	2.7	1.8	1.5	△ 0.3	0.9	△ 0.3	△ 2.1	0.9	0.9
	R2 2020	0.5	1.3	2.1	△ 0.8	1.5	1.9	0.6	0.0	△ 8.8	△ 1.6	△ 2.1
R3 2021	△ 0.2	0.3	1.0	0.4	△ 0.5	0.9	1.0	△ 5.7	△ 0.6	1.4	1.2	
寄 与 度	R1 2019		△ 0.05	0.60	0.14	0.06	△ 0.01	0.04	△ 0.04	△ 0.04	0.08	0.06
	R2 2020		0.35	0.46	△ 0.06	0.05	0.06	0.03	0.00	△ 0.16	△ 0.14	△ 0.14
	R3 2021		0.08	0.23	0.03	△ 0.02	0.03	0.05	△ 0.83	△ 0.01	0.12	0.07

※この寄与度は、総合指数前年比に対する寄与度である。

(4) 費目別指数の動き

① 食料

食料は100.3となり、前年に比べ0.3%の上昇でした。

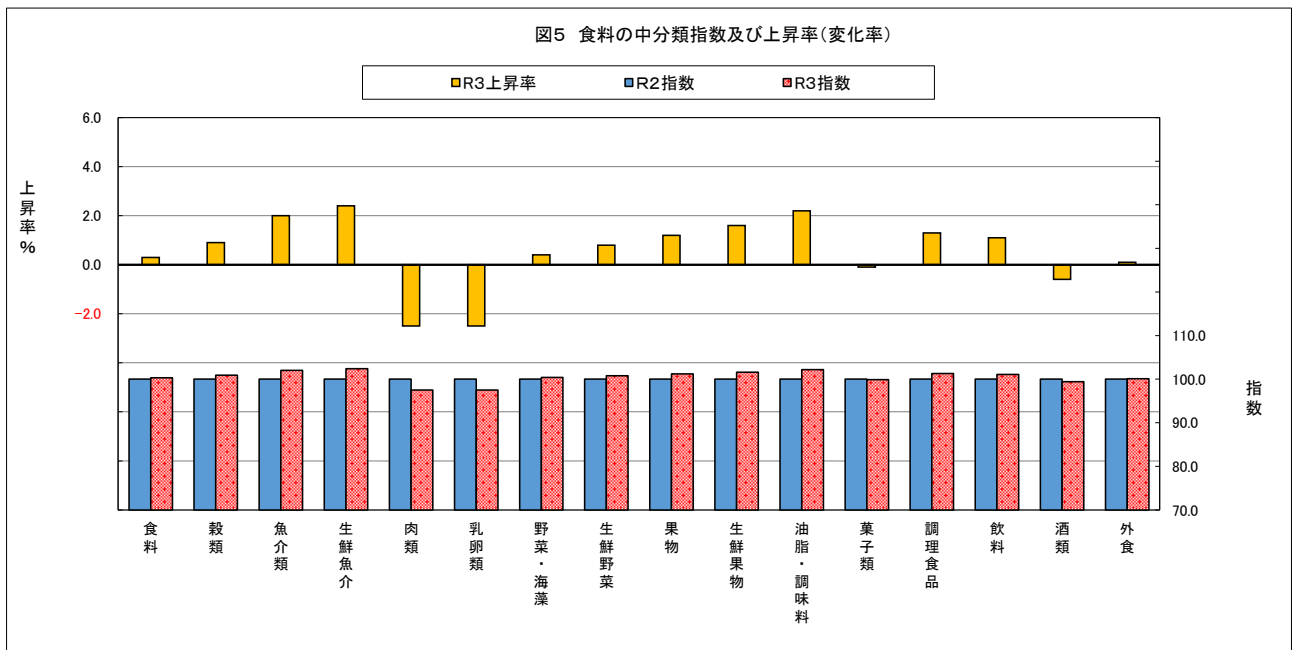
内訳をみると、

穀類は0.9%、魚介類は2.0%、野菜・海藻は0.4%、果物は1.2%、油脂・調味料は2.2%、調理食品は1.3%、飲料は1.1%、外食は0.1%、それぞれ上昇しました。

一方、肉類は2.5%、乳卵類は2.5%、菓子類は0.1%、酒類は0.6%、それぞれ下落しました。

生鮮食品についてみると、生鮮魚介は2.4%、生鮮野菜は0.8%、生鮮果物は1.6%、それぞれ上昇しました。

(図5、表4)

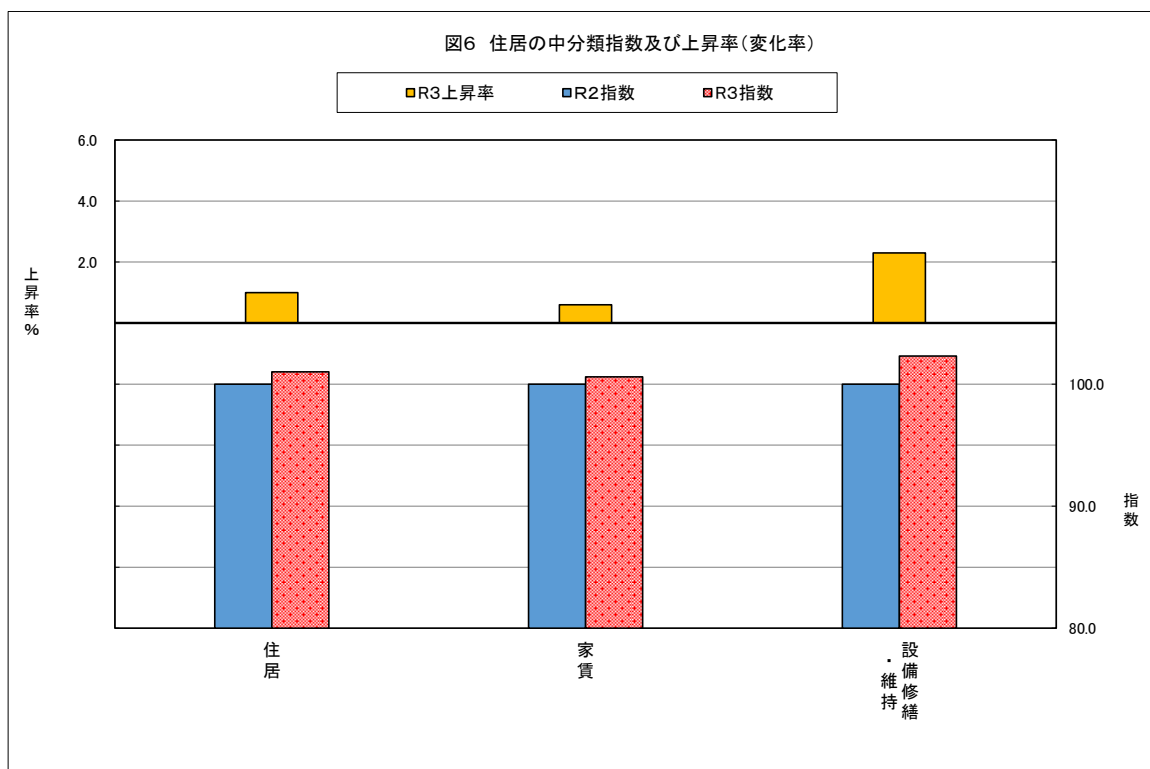


② 住居

住居は 101.0 となり、前年に比べ 1.0% 上昇しました。

内訳をみると、家賃は 0.6%、設備修繕・維持は 2.3% の上昇でした。

(図 6、表 4)

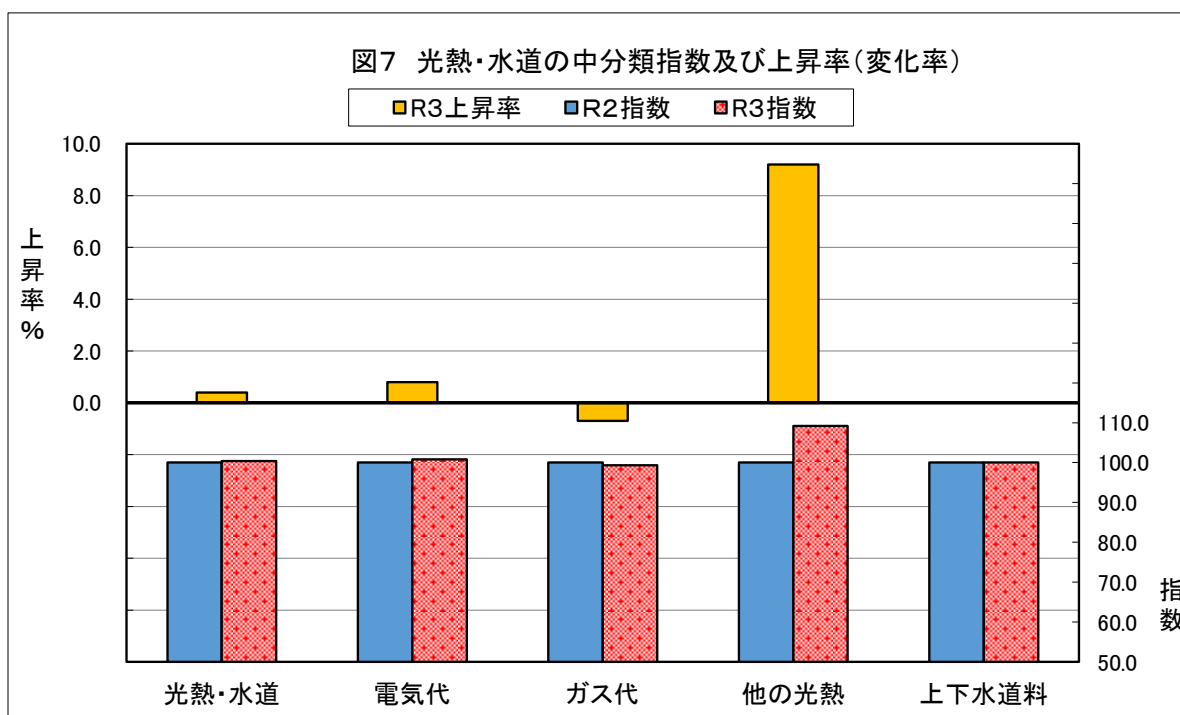


③ 光熱・水道

光熱・水道は 100.4 となり、前年に比べ 0.4% 上昇しました。

内訳をみると、電気代は 0.8%、他の光熱は 9.2% それぞれ上昇しました。一方、ガス代は 0.7% 下落し、上下水道料は昨年と同水準でした。

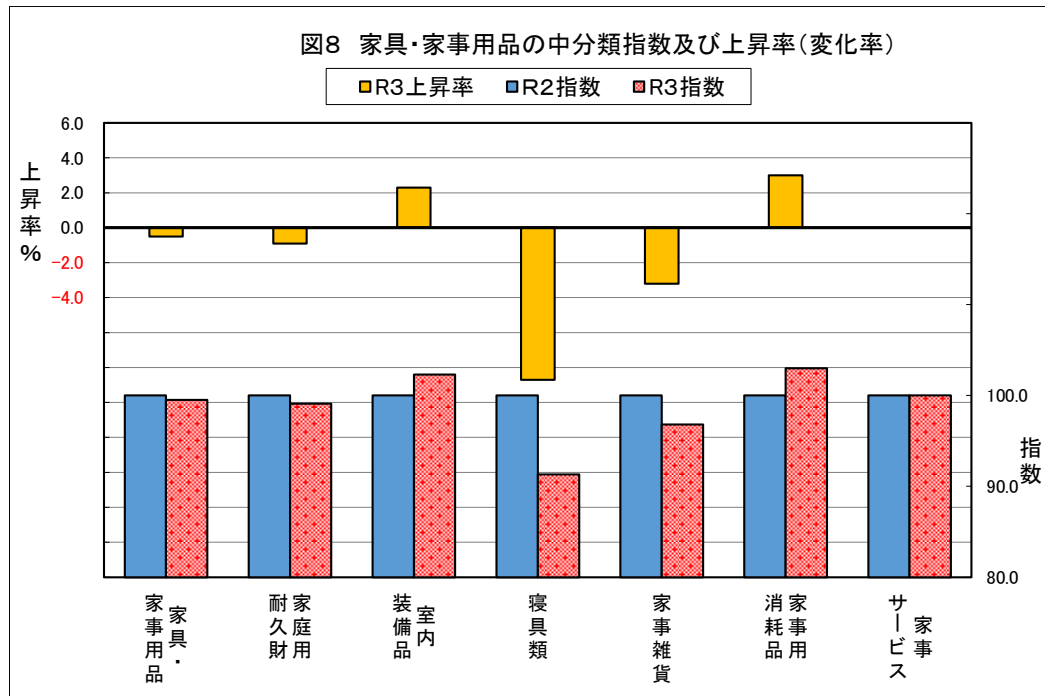
(図 7、表 4)



④ 家具・家事用品

家具・家事用品は 99.5 となり、前年に比べ 0.5% 下落しました。

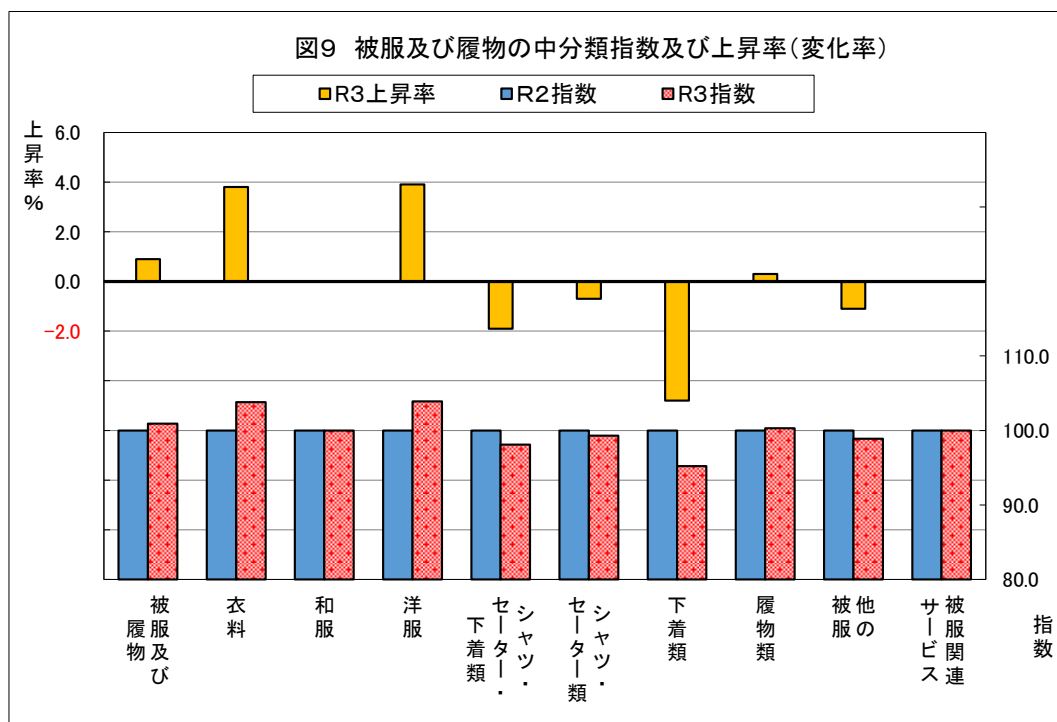
内訳をみると、室内装備品は 2.3%、家事用消耗品は 3.0% それぞれ上昇しました。一方、家庭用耐久財は 0.9%、寝具類は 8.7%、家事雑貨は 3.2% それぞれ下落し、家事サービスは前年と同水準でした。(図 8、表 4)



⑤ 被服及び履物

被服及び履物は 100.9 となり、前年に比べ 0.9% 下落しました。

内訳をみると、衣料は 3.8%、履物類は 0.3% それぞれ上昇しました。一方、シャツ・セーター下着類は 1.9%、他の被服は 1.1% それぞれ下落し、被服関連サービスは前年と同水準でした。(図 9、表 4)

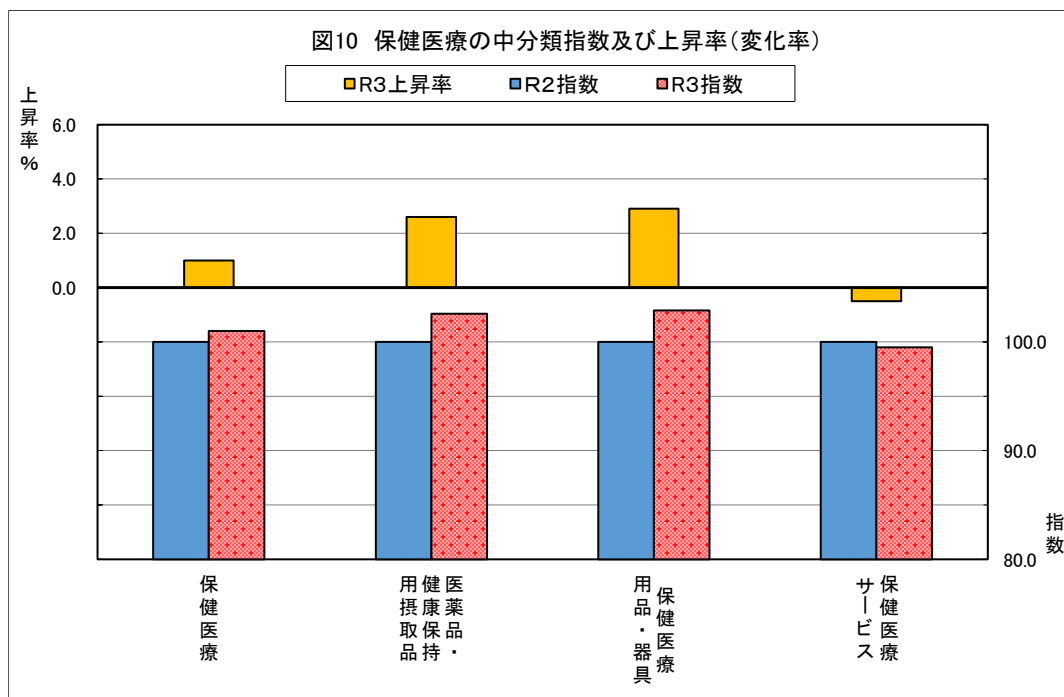


⑥ 保健医療

保健医療は 101.0 となり、前年に比べ 1.0% 上昇しました。

内訳をみると、医薬品・健康保持用摂取品は 2.6%、保健医療用品・器具は 2.9% それぞれ上昇しました。一方、保健医療サービスは 0.5% 下落しました。

(図 10、表 4)

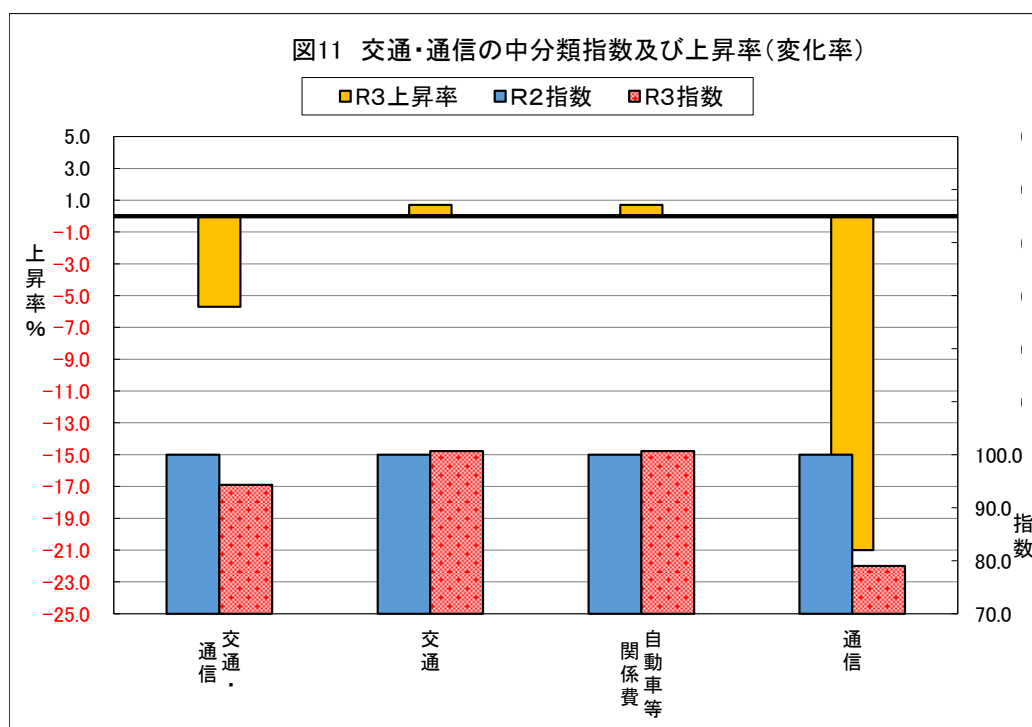


⑦ 交通・通信

交通・通信は 94.3 となり、前年に比べ 5.7% 下落しました。

内訳をみると、交通は 0.7%、自動車等関係費は 0.7% 上昇しました。一方、通信は 21.0% 下落し、これは携帯大手各社が格安料金プランを導入したことが要因とみられています。

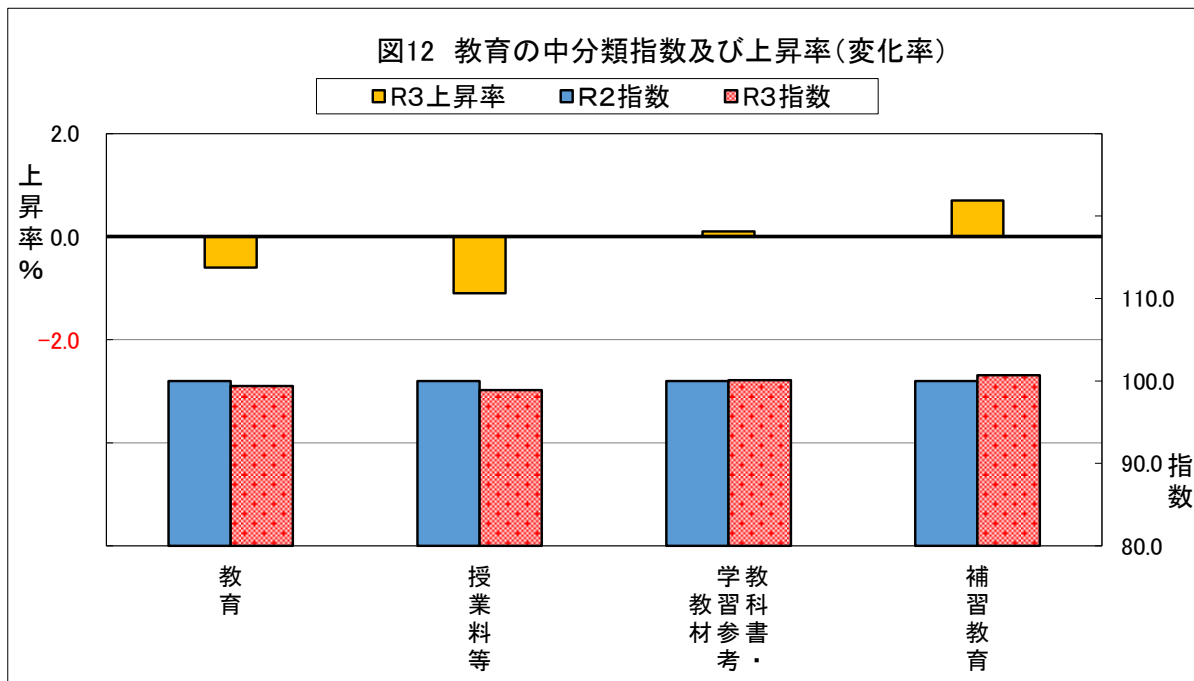
(図 11、表 4)



⑧ 教育

教育は 99.4 となり、前年に比べ 0.6% 下落しました。

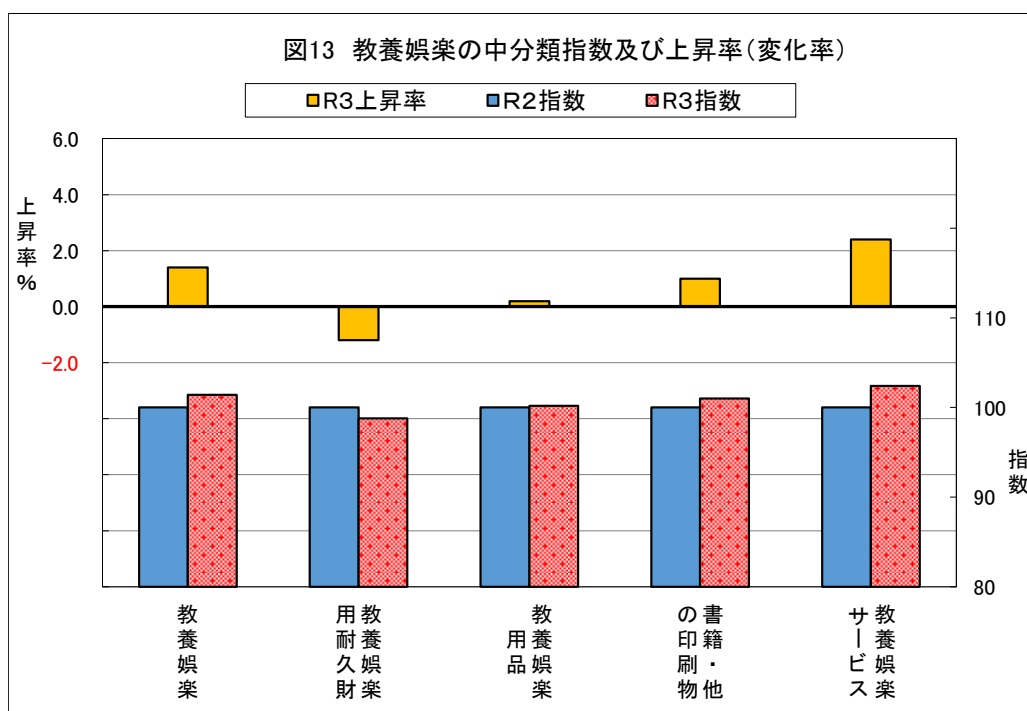
内訳をみると、教科書・学習参考教材は 0.1%、補習教育は 0.7% 上昇しました。一方、授業料等は 1.1% 下落しました。 (図 12、表 4)



⑨ 教養娯楽

教養娯楽は 101.4 となり、前年に比べ 1.4% 上昇しました。

内訳をみると、教養娯楽用品は 0.2%、書籍・他の印刷物は 1.0%、教養娯楽サービスは 2.4%、それぞれ上昇しました。一方、教養娯楽用耐久財は 1.2% 下落しました。 (図 13、表 4)



⑩ 諸雑費

諸雑費は 101.2 となり、前年に比べ 1.2% 上昇しました。

内訳をみると、身の回り用品は 0.1%、たばこは 8.5%、他の諸雑費は 2.0% それぞれ上昇しました。一方、理美容サービスは 0.3%、理美容用品は 0.3% 下落しました。

(図 14、表 4)

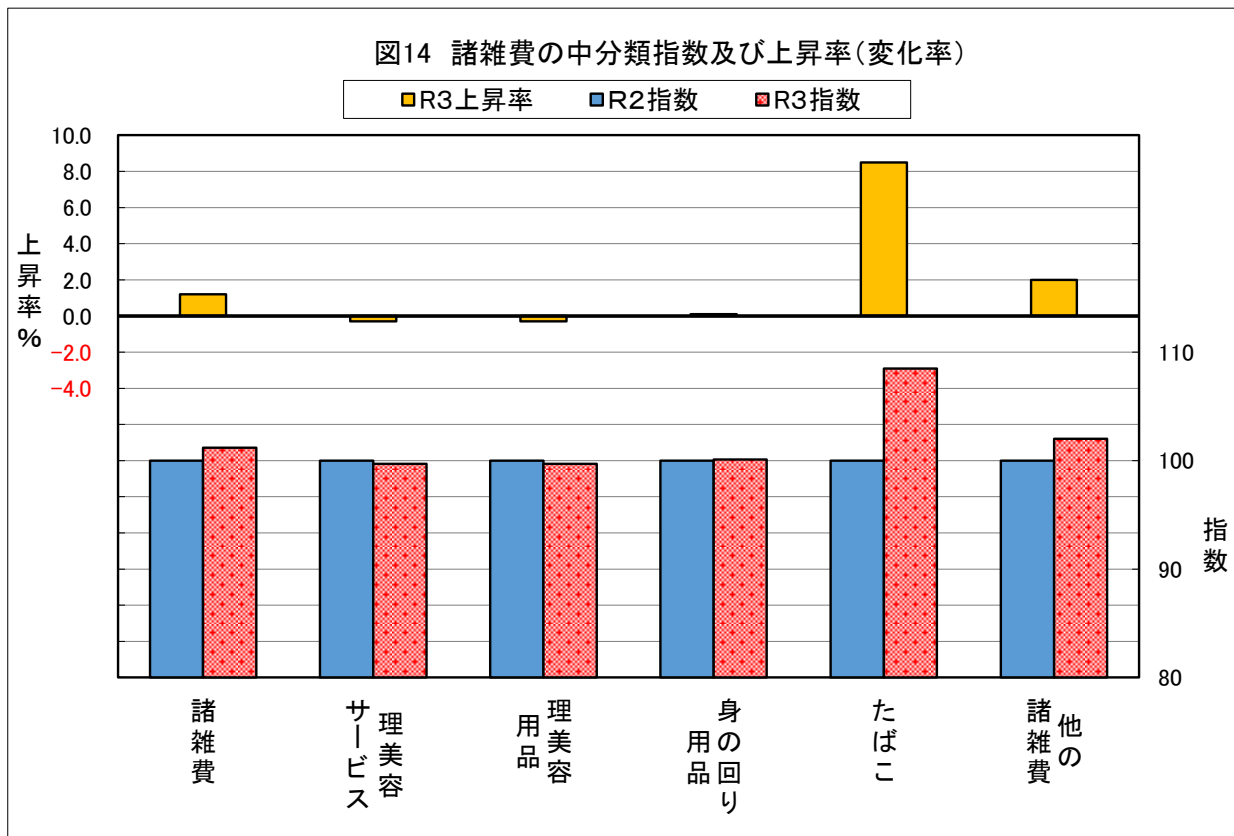


表4 中分類指数(長崎市)

令和2年(2020年)=100

中分類	ウエイト	年平均			前年比(%)			
		R3	R2	R1	R3	寄与度	R2	R1
総合	10000	99.8	100	99.5	△ 0.2		0.5	0.8
食料	2664	100.3	100	98.7	0.3	0.08	1.3	△ 0.2
穀類	236	100.9	100	99.5	0.9	0.02	0.5	0.9
魚介類	225	102.0	100	101.1	2.0	0.05	△ 1.1	4.1
生鮮魚介	124	102.4	100	102.5	2.4	0.03	△ 2.4	3.1
肉類	264	97.5	100	98.4	△ 2.5	△ 0.07	1.6	△ 1.6
乳卵類	119	97.5	100	100.3	△ 2.5	△ 0.03	△ 0.3	0.7
野菜・海藻	291	100.4	100	96.3	0.4	0.01	3.8	△ 6.6
生鮮野菜	191	100.8	100	94.0	0.8	0.02	6.4	△ 9.8
果物	106	101.2	100	91.6	1.2	0.01	9.2	△ 1.3
生鮮果物	96	101.6	100	91.0	1.6	0.02	9.9	△ 1.5
油脂・調味料	126	102.2	100	100.7	2.2	0.03	△ 0.7	△ 0.4
菓子類	227	99.9	100	99.4	△ 0.1	△ 0.00	0.6	1.5
調理食品	355	101.3	100	98.8	1.3	0.05	1.2	△ 1.1
飲料	161	101.1	100	101.6	1.1	0.02	△ 1.6	△ 0.4
酒類	114	99.4	100	100.7	△ 0.6	△ 0.01	△ 0.7	△ 0.2
外食	441	100.1	100	97.5	0.1	0.00	2.5	1.4
住居	2275	101.0	100	98.0	1.0	0.23	2.1	2.7
家賃	1746	100.6	100	99.0	0.6	0.10	1.1	2.6
設備修繕・維持	530	102.3	100	90.3	2.3	0.12	10.8	4.1
光熱・水道	766	100.4	100	100.8	0.4	0.03	△ 0.8	1.8
電気代	341	100.8	100	101.6	0.8	0.03	△ 1.6	2.7
ガス代	181	99.3	100	101.8	△ 0.7	△ 0.01	△ 1.8	2.5
他の光熱	17	109.2	100	106.2	9.2	0.02	△ 5.8	△ 2.0
上下水道料	227	100.0	100	98.5	0.0	0.00	1.5	0.3
家具・家事用品	386	99.5	100	98.6	△ 0.5	△ 0.02	1.5	1.5
家庭用耐久財	146	99.1	100	93.2	△ 0.9	△ 0.01	7.3	5.2
室内装備品	20	102.3	100	96.4	2.3	0.00	3.7	11.2
寝具類	22	91.3	100	110.3	△ 8.7	△ 0.02	△ 9.3	△ 3.0
家事雑貨	77	96.8	100	104.1	△ 3.2	△ 0.02	△ 3.9	△ 2.7
家事用消耗品	103	103.0	100	97.9	3.0	0.03	2.1	1.2
家事サービス	20	100.0	100	97.5	0.0	0.00	2.6	1.1
被服及び履物	340	100.9	100	98.1	0.9	0.03	1.9	△ 0.3
衣料	140	103.8	100	93.8	3.8	0.05	6.6	△ 2.4
和服	2	100.0	100	98.6	0.0	0.00	1.4	0.5
洋服	139	103.9	100	93.8	3.9	0.05	6.6	△ 2.4
シャツ・セーター・下着類	106	98.1	100	103.9	△ 1.9	△ 0.02	△ 3.8	2.1
シャツ・セーター類	74	99.3	100	108.3	△ 0.7	△ 0.01	△ 7.6	△ 0.4
下着類	32	95.2	100	95.9	△ 4.8	△ 0.02	4.3	7.9
履物類	45	100.3	100	101.7	0.3	0.00	△ 1.7	△ 0.9
他の被服	29	98.9	100	100.7	△ 1.1	△ 0.00	△ 0.7	2.5
被服関連サービス	19	100.0	100	97.3	0.0	0.00	2.8	2.4

表4 中分類指数(長崎市)

令和2年(2020年) = 100

中分類	ウエイト	年平均			前年比(%)				
		R3	R2	R1	R3	寄与度		R2	R1
保健医療	478	101.0	100	99.4	1.0	0.05	0.6	0.9	
医薬品・健康保持用摂取品	139	102.6	100	99.2	2.6	0.04	0.8	0.6	
保健医療用品・器具	77	102.9	100	97.6	2.9	0.02	2.4	1.0	
保健医療サービス	262	99.5	100	100.0	△ 0.5	△ 0.01	0.0	1.1	
交通・通信	1463	94.3	100	100.0	△ 5.7	△ 0.83	0.0	△ 0.3	
交通	172	100.7	100	96.4	0.7	0.01	3.7	2.7	
自動車等関係費	858	100.7	100	101.6	0.7	0.06	△ 1.6	0.3	
通信	433	79.0	100	99.7	△ 21.0	△ 0.91	0.3	△ 2.9	
教育	168	99.4	100	109.7	△ 0.6	△ 0.01	△ 8.8	△ 2.1	
授業料等	119	98.9	100	116.1	△ 1.1	△ 0.01	△ 13.9	△ 3.2	
教科書・学習参考教材	5	100.1	100	98.8	0.1	0.00	1.2	0.3	
補習教育	45	100.7	100	99.5	0.7	0.00	0.5	0.0	
教養娯楽	841	101.4	100	101.6	1.4	0.12	△ 1.6	0.9	
教養娯楽用耐久財	88	98.8	100	97.9	△ 1.2	△ 0.01	2.1	1.4	
教養娯楽用品	186	100.2	100	97.9	0.2	0.00	2.2	△ 0.1	
書籍・他の印刷物	106	101.0	100	99.2	1.0	0.01	0.8	1.7	
教養娯楽サービス	461	102.4	100	103.9	2.4	0.11	△ 3.7	1.1	
諸雑費	617	101.2	100	102.2	1.2	0.07	△ 2.1	0.9	
理美容サービス	110	99.7	100	96.4	△ 0.3	△ 0.00	3.7	6.0	
理美容用品	162	99.7	100	99.4	△ 0.3	△ 0.00	0.6	0.7	
身の回り用品	63	100.1	100	97.0	0.1	0.00	3.1	1.1	
たばこ	39	108.5	100	96.4	8.5	0.03	3.7	6.4	
他の諸雑費	244	102.0	100	109.3	2.0	0.05	△ 8.5	△ 2.1	
《別掲》									
生鮮食品	411	101.4	100	96.2	1.4	0.06	3.9	△ 3.7	
生鮮魚介(再掲)	124	102.4	100	102.5	2.4	0.03	△ 2.4	3.1	
生鮮野菜(再掲)	191	100.8	100	94.0	0.8	0.02	6.4	△ 9.8	
生鮮果物(再掲)	96	101.6	100	91.0	1.6	0.02	9.9	△ 1.5	
生鮮食品を除く総合	9589	99.7	100	99.7	△ 0.3	△ 0.29	0.3	1.0	
生鮮食品を除く食料	2253	100.1	100	99.2	0.1	0.02	0.8	0.5	
持家の帰属家賃を除く総合	8540	99.6	100	99.7	△ 0.4	△ 0.34	0.3	0.4	
持家の帰属家賃を除く住居	815	101.6	100	95.9	1.6	0.13	4.3	2.1	
持家の帰属家賃を除く家賃	285	100.3	100	99.6	0.3	0.01	0.4	0.8	
持家の帰属家賃及び生鮮食品を除く総合	8128	99.5	100	99.9	△ 0.5	△ 0.41	0.1	0.7	
エネルギー	723	103.2	100	102.9	3.2	0.23	△ 2.8	1.5	
生鮮食品及びエネルギーを除く総合	8866	99.4	100	99.4	△ 0.6	△ 0.53	0.6	1.0	
食料(酒類を除く)及びエネルギーを除く総合	6727	99.1	100	99.6	△ 0.9	△ 0.61	0.4	1.1	
教育関係費	214	99.8	100	104.6	△ 0.2	△ 0.00	△ 4.4	△ 0.9	
教養娯楽関係費	907	101.2	100	101.4	1.2	0.11	△ 1.4	1.2	
情報通信関係費	517	83.1	100	99.4	△ 16.9	△ 0.87	0.6	△ 1.9	

表5 中分類指数(全国)

令和2年(2020年) = 100

中分類	ウエイト	年平均			前年比(%)				
		R3	R2	R1	R3	寄与度		R2	R1
総合	10000	99.8	100	100	△ 0.2			0.0	0.5
食料	2626	100	100	98.7	0.0	0.00		1.4	0.4
穀類	214	98.8	100	99.9	△ 1.2	△ 0.03		0.1	0.9
魚介類	199	101.1	100	100.4	1.1	0.02		△ 0.4	1.4
生鮮魚介	112	101.6	100	101	1.6	0.02		△ 1.0	0.5
肉類	249	100.9	100	99	0.9	0.02		1.0	0.9
乳卵類	126	99.9	100	99.7	△ 0.1	△ 0.00		0.3	2.2
野菜・海藻	285	98.3	100	96.7	△ 1.7	△ 0.05		3.5	△ 4.9
生鮮野菜	188	97.2	100	95.5	△ 2.8	△ 0.05		4.7	△ 7.9
果物	105	98.3	100	94.3	△ 1.7	△ 0.02		6.0	1.4
生鮮果物	96	98.6	100	94	△ 1.4	△ 0.01		6.4	1.3
油脂・調味料	121	100.2	100	100.6	0.2	0.00		△ 0.6	△ 0.2
菓子類	236	101	100	97.9	1.0	0.02		2.1	2.0
調理食品	352	100.3	100	99.3	0.3	0.01		0.7	0.9
飲料	163	100.3	100	100.5	0.3	0.00		△ 0.5	0.2
酒類	119	99.8	100	99.3	△ 0.2	△ 0.00		0.7	△ 0.5
外食	460	100.3	100	97.9	0.3	0.01		2.1	1.5
住居	2149	100.6	100	99.4	0.6	0.13		0.6	0.3
家賃	1833	100.1	100	99.9	0.1	0.02		0.1	0.0
設備修繕・維持	316	103.7	100	96.8	3.7	0.12		3.4	1.9
光熱・水道	693	101.3	100	102.5	1.3	0.09		△ 2.4	2.3
電気代	341	100.1	100	103.7	0.1	0.00		△ 3.5	3.0
ガス代	151	99.4	100	101.7	△ 0.6	△ 0.01		△ 1.7	3.1
他の光熱	38	114.4	100	110	14.4	0.05		△ 9.1	0.0
上下水道料	163	102.5	100	99.1	2.5	0.04		0.9	0.6
家具・家事用品	387	101.7	100	97.7	1.7	0.07		2.3	2.2
家庭用耐久財	132	102.1	100	98.5	2.1	0.03		1.6	4.9
室内装備品	21	100.5	100	97.1	0.5	0.00		3.0	1.6
寝具類	27	99.8	100	97.7	△ 0.2	△ 0.00		2.3	1.8
家事雑貨	74	100.8	100	97.2	0.8	0.01		2.9	△ 0.3
家事用消耗品	105	102.8	100	97.4	2.8	0.03		2.7	1.5
家事サービス	28	100.1	100	98	0.1	0.00		2.1	1.3
被服及び履物	353	100.4	100	98.9	0.4	0.01		1.1	0.4
衣料	152	101.3	100	98.9	1.3	0.02		1.1	△ 0.1
和服	4	99.7	100	98.4	△ 0.3	△ 0.00		1.6	1.0
洋服	147	101.4	100	98.9	1.4	0.02		1.1	△ 0.2
シャツ・セーター・下着類	105	99.9	100	99.4	△ 0.1	△ 0.00		0.7	0.5
シャツ・セーター類	71	99.9	100	99.6	△ 0.1	△ 0.00		0.4	0.4
下着類	34	99.9	100	98.8	△ 0.1	△ 0.00		1.2	0.6
履物類	48	99.1	100	98.5	△ 0.9	△ 0.00		1.6	1.3
他の被服	29	99.4	100	99.6	△ 0.6	△ 0.00		0.5	0.4
被服関連サービス	20	101.1	100	97.2	1.1	0.00		2.8	2.4

表5 中分類指数(全国)

令和2年(2020年) = 100

中分類	ウエイト	年平均			前年比(%)			
		R3	R2	R1	R3	寄与度	R2	R1
保健医療	477	99.6	100	99.7	△ 0.4	△ 0.02	0.3	0.7
医薬品・健康保持用摂取品	128	100.4	100	99.1	0.4	0.01	0.9	△ 0.1
保健医療用品・器具	91	98.6	100	99.2	△ 1.4	△ 0.01	0.8	0.7
保健医療サービス	259	99.5	100	100.1	△ 0.5	△ 0.01	△ 0.1	1.0
交通・通信	1493	95	100	100.2	△ 5.0	△ 0.75	△ 0.2	△ 0.7
交通	167	100.4	100	98.1	0.4	0.01	1.9	0.7
自動車等関係費	885	102.2	100	101	2.2	0.19	△ 1.0	0.1
通信	441	78.4	100	99.8	△ 21.6	△ 0.95	0.2	△ 3.1
教育	304	100	100	108.4	0.0	0.00	△ 7.8	△ 1.5
授業料等	213	99.3	100	114.1	△ 0.7	△ 0.01	△ 12.4	△ 2.7
教科書・学習参考教材	7	100.2	100	98.7	0.2	0.00	1.3	0.3
補習教育	84	101.8	100	98.3	1.8	0.02	1.7	1.2
教養娯楽	911	101.6	100	100.6	1.6	0.15	△ 0.6	1.6
教養娯楽用耐久財	77	98.4	100	98.1	△ 1.6	△ 0.01	1.9	0.1
教養娯楽用品	206	99.1	100	97.7	△ 0.9	△ 0.02	2.4	1.5
書籍・他の印刷物	110	102.3	100	98.4	2.3	0.03	1.7	2.8
教養娯楽サービス	518	103	100	102.5	3.0	0.16	△ 2.4	1.5
諸雑費	607	101.1	100	102.1	1.1	0.07	△ 2.0	0.0
理美容サービス	110	100.2	100	98.3	0.2	0.00	1.7	0.8
理美容用品	161	99.7	100	98.9	△ 0.3	△ 0.00	1.2	0.0
身の回り用品	63	101	100	97.3	1.0	0.01	2.7	1.8
たばこ	39	108.5	100	96.4	8.5	0.03	3.7	6.4
他の諸雑費	233	101.4	100	110.7	1.4	0.03	△ 9.6	△ 2.6
《別掲》								
生鮮食品	396	98.8	100	96.8	△ 1.2	△ 0.05	3.3	△ 3.1
生鮮魚介(再掲)	112	101.6	100	101	1.6	0.02	△ 1.0	0.5
生鮮野菜(再掲)	188	97.2	100	95.5	△ 2.8	△ 0.05	4.7	△ 7.9
生鮮果物(再掲)	96	98.6	100	94	△ 1.4	△ 0.01	6.4	1.3
生鮮食品を除く総合	9604	99.8	100	100.2	△ 0.2	△ 0.19	△ 0.2	0.6
生鮮食品を除く食料	2230	100.2	100	99	0.2	0.04	1.0	1.1
持家の帰属家賃を除く総合	8420	99.7	100	100	△ 0.3	△ 0.25	0.0	0.6
持家の帰属家賃を除く住居	570	102	100	98.2	2.0	0.11	1.8	1.0
持家の帰属家賃を除く家賃	254	99.9	100	100	△ 0.1	△ 0.00	0.0	0.0
持家の帰属家賃及び生鮮食品を除く総合	8024	99.7	100	100.2	△ 0.3	△ 0.24	△ 0.2	0.8
エネルギー	712	103.9	100	104.4	3.9	0.28	△ 4.2	1.4
生鮮食品及びエネルギーを除く総合	8892	99.5	100	99.8	△ 0.5	△ 0.44	0.2	0.6
食料(酒類を除く)及びエネルギーを除く総合	6781	99.2	100	100.1	△ 0.8	△ 0.54	△ 0.1	0.4
教育関係費	378	100.1	100	106.2	0.1	0.00	△ 5.8	△ 1.0
教養娯楽関係費	968	101.5	100	100.6	1.5	0.15	△ 0.6	1.5
情報通信関係費	500	81.8	100	99.4	△ 18.2	△ 0.91	0.6	△ 1.8