

令和5年度

事業概要



長崎県立長崎高等技術専門校

## 本校の基本方針

- ① 「ものづくり」の重要性をしっかりと認識させること
- ② 「明るく、元気で、礼儀正しい」職業人に育成すること
- ③ 即戦力となり得る、基本的な知識・技術・技能をしっかりと身に付けさせること

### 校章（表紙）の製作意図

この校章は、長崎の“N”と技術のT（小文字）をモチーフにしたものです。

Nとtを一体化させて、脈動する情報の波、技術の波を表し、枠にとらわれない自由な精神と将来に向けての発展性を意味するとともに、若さあふれる技術者養成機関の躍動するイメージを表現したものです。

tの中心の丸は、技術の発露を思わせ、ワンポイントとしています。

## 行 事

月	4月	5月	6月	7月	8月	9月	10月	11月	12月	1月	2月	3月	
内容	入校式 D×ガイダンス 健康診断 避難訓練	オープンキャンパス	就職セミナー 労働安全講話 入校生募集説明会	薬物乱用防止セミナー オープンキャンパス	終業日 オープンキャンパス	始業日 オープンキャンパス	配管設備科修了式 オープンキャンパス	健康診断 推薦選考試験	健康診断 一般選考試験 みんなの技能のひろば	終業日 消費生活支援講座 追加選考試験（第一回）	追加選考試験（第二回） オープンキャンパス	技能照査（学科・実技）	修了式 オープンキャンパス 就職準備セミナー

※新型コロナウイルス感染症の状況により変更する場合があります。

校是

# 先見

世の成功者の根本である物事の本質を鋭く見抜く  
慧眼・眼識を養い、先んじて将来を洞察し道を切り  
開いて行こうとする精神

# 創造

研究・努力を惜しまず仕事の改善、技術の開発、  
新製品の開発に積極的に挑戦し、他に類を見ない  
新しいものを創り出していこうとする精神

# 実践

いくら立派な考え方や創造する能力があるにしても  
「宝の持ちくされ」で終わってしまう。一つずつ実践し、  
実現することにより、世に貢献しようとする精神

## 長崎高等技術専門校の「校是」の主旨

これまで、生徒（生活）指導的なものとして「校訓」を定めていたが職業能力開発促進法の改正に伴い、平成6年4月に訓練課程の見直しや校名の改称を行ったのを機に、職員の発案により学生が自発的に目標（指針）としてとらえ、実践して行くことを希望して「校是」として定めた。

# 目 次

1	設置目的	1
2	沿革	1
3	組織（令和5年4月1日現在）	
	(1) 機構	5
	(2) 職員数	5
	(3) 各部業務	6
4	訓練課程及び訓練内容（令和5年度計画）	
	(1) 施設内訓練	7
	(2) 施設内 在職者等訓練	8
	(3) 施設外訓練	9
5	最近3か年の免許・資格取得状況	11
6	令和5年度の応募・入校状況	13
7	令和5年度の進級状況	14
8	令和4年度の就職状況	15
9	最近3か年の応募・入校・修了状況	16
10	最近3か年の就職状況	17
11	最近3か年の主な就職企業一覧	18
12	最近3か年の委託訓練の応募・入校状況	20
13	最近3か年の在職者等訓練の応募・受講状況	25
14	施設概要	26
15	配置図	28
	アクセスマップ	29

## 1 設置目的

長崎高等技術専門校は、職業能力開発促進法に基づき、長崎県が設置・運営する職業能力開発校である。

目的は、新規学卒者や離転職者等で職業に就こうとする者等を対象に、それぞれの目的と段階に応じた職業訓練を行い、職業に必要な能力を開発し向上させることを促進して、職業の安定と労働者の地位の向上を図り、経済・社会の発展に寄与することである。

## 2 沿革

昭和21年 7月	長崎市古河町30番地（佐藤造船鉄工所建物の一部を借用）に長崎県建築工補導所（建築科設置）及び長崎県電気溶接工補導所（溶接科設置）を開設
昭和21年11月	長崎市中川町 128番地（蛍茶屋会館の一部借用）に長崎県和洋裁補導所（洋裁科設置）を開設
昭和22年 1月	長崎県建築工補導所及び長崎県電気溶接工補導所を長崎市小曾根町3番地（元軍要塞司令部跡）へ移転し、木工科を増設
昭和22年 9月	長崎県建築工補導所を長崎県建築木工補導所に改称 長崎県電気溶接工補導所を長崎県溶接工補導所に改称
昭和23年 4月	長崎県建築木工補導所を県立長崎第一公共職業補導所に改称、長崎県溶接工補導所を県立長崎第二公共職業補導所に改称
昭和24年 4月	県立長崎第一公共職業補導所と県立長崎第二公共職業補導所を合併し、県立長崎公共職業補導所に組織改正 長崎県和洋裁補導所を県立長崎女子公共職業補導所に改称
昭和25年 4月	事務科を増設
昭和27年 4月	ミシン組立修理科を増設
昭和31年 4月	県立長崎女子公共職業補導所を県立蛍茶屋公共職業補導所に改称し、男子服科を増設
昭和32年 4月	夜間溶接科を増設
昭和33年 3月	ミシン組立修理科を廃科
昭和33年 4月	機械科を増設

昭和33年 7月	職業訓練法の施行により、県立長崎公共職業補導所を県立長崎職業訓練所に、県立蛍茶屋公共職業補導所を県立蛍茶屋公共職業訓練所に改称
昭和34年 4月	男子服科を洋服科に改称
昭和39年 4月	自動車整備科、塗装科を西彼杵郡長与村高田郷小田2018番地に増設
昭和39年 6月	機械科、木工科を西彼杵郡長与村高田郷2018番地へ移転
昭和40年 4月	県立蛍茶屋公共職業訓練所を県立長崎職業訓練所に合併し、和裁科を増設 庁舎を長崎市小曾根町3番地より西彼杵郡長与村高田郷2018番地へ移転
昭和44年 4月	洋裁科を縫製科に改称
昭和44年10月	新職業訓練法の施行により、県立長崎職業訓練所を県立長崎専修職業訓練校に改称
昭和47年 4月	配管科を増設
昭和48年 3月	洋服科、和裁科を廃科
昭和50年 3月	事務科を廃科
昭和50年 4月	県立長崎専修職業訓練校を県立長崎高等職業訓練校に改称し、高等訓練課程の機械製図科を増設
昭和53年 4月	自動車整備科を普通課程Ⅱ類へ移行
昭和54年 3月	機械製図科、夜間溶接科を廃科
昭和54年 4月	機械科を普通課程Ⅱ類へ移行し、構造物鉄工科（普通課程Ⅱ類）を増設
昭和55年 4月	電気科（普通課程Ⅱ類）を増設
昭和57年 4月	塗装科特別コースを増設
昭和59年 1月	「第1回みんなの技能のひろば」を開催
昭和62年 4月	自動車整備科3級自動車整備士養成施設を廃止し、普通課程Ⅱ類2年課程の2級自動車整備士養成施設へ移行 高島炭鉱閉山に伴い、西彼杵郡高島町に高島分校を設置（板金・溶接、塗装・インテリアの2科を開設）
昭和63年 3月	高島分校を廃止

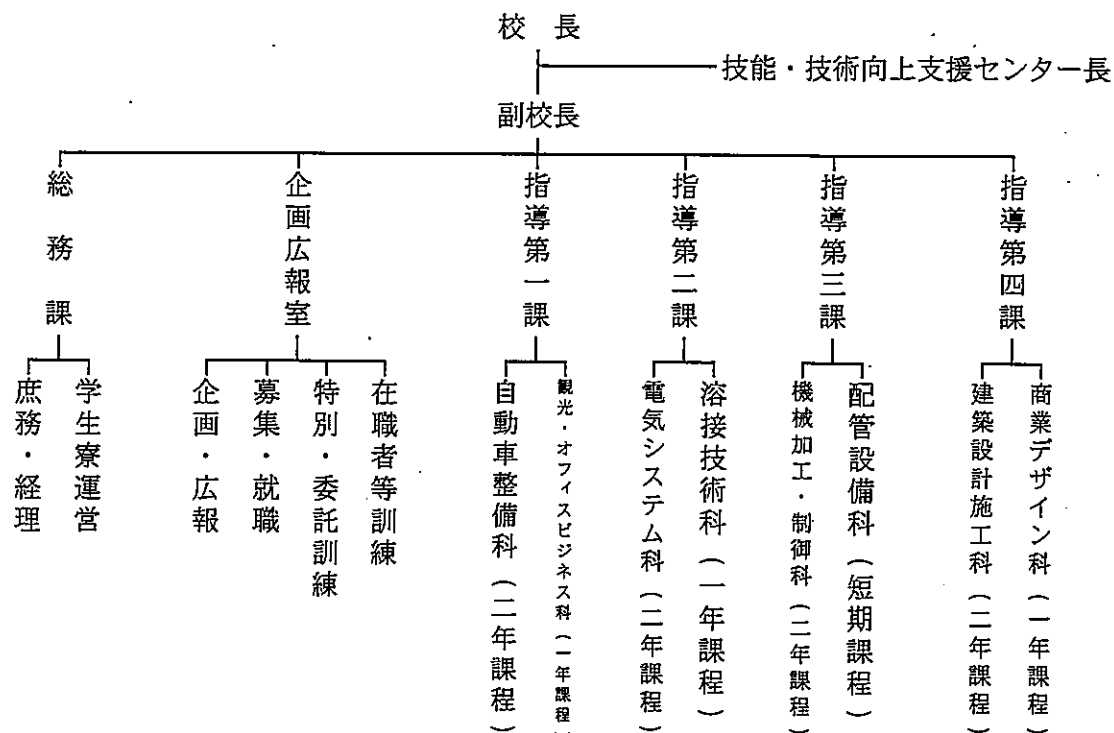
昭和63年 4月	建築科を専修課程から普通課程Ⅰ類へ移行し、構造物鉄工科を廃科
平成 3年 7月	雲仙普賢岳噴火災害のため、県立島原高等職業訓練校「電気工事科」が、本校内で訓練を実施（平成3年12月まで）
平成 5年 4月	建築科を木造建築科に、機械科を精密加工科に改称
平成 6年 4月	職業能力開発促進法の改正に伴い、県立長崎高等職業訓練校を県立長崎高等技術専門校に改称し、専修課程を高卒普通課程へ移行 木造建築科（普通課程Ⅱ類）を増設
平成 7年 3月	木造建築科（普通課程Ⅰ類）を廃科
平成 8年 2月	長崎高等技術専門校運営協議会発足
平成 9年 3月	塗装科特別コースを廃止
平成10年 3月	縫製科を廃科
平成13年 4月	長崎高等技術専門校新築移転 住 所 長崎県西彼杵郡長与町高田郷547番地21 概 況 [精密加工科、配管科、木造建築科（高卒1年課程） 木工科、金属塗装科]を廃科 [メカトロニクス科、建築設計科、商業デザイン科、 OA事務科]を新設 [電気工事科] 2年課程へ変更 [木造建築科] 中卒2年課程を新設 訓練科目（愛称） 電気工事科（電気・配管システム科） 8科目 自動車整備科（自動車整備科） メカトロニクス科（メカトロニクス科） 溶接科（溶接技術科） 建築設計科（建築設計科） 商業デザイン科（商業デザイン科） OA事務科（観光・オフィスビジネス科） 木造建築科（木造建築科） 組 織 企画広報室と指導4課体制
平成14年 4月	池島炭鉱閉山に伴い、配管科（特別コース）を当校に開設
平成15年 3月	配管科（特別コース）を廃科
平成15年 4月	メカトロニクス科の愛称を機械制御システム科とする
平成18年 3月	建築設計科を廃科
平成18年 4月	木造建築科（建築設計施工科）（高卒2年課程）を新設
平成19年 3月	木造建築科（中卒2年課程）を廃科

平成23年 4月	電気工事科（電気・配管システム科）を電気工事科（電気システム科）に変更
平成24年 4月	敷地内に、「長崎高等技術専門校技能・技術向上支援センター」を開設
平成24年 4月	配管設備科（短期課程7ヶ月）を新設
平成25年 4月	メカトロニクス科（機械制御システム科）を機械技術科（機械加工・制御科）に変更
平成31年 4月	配管設備科（短期課程6ヶ月）に変更



### 3 組織 (令和5年4月1日現在)

#### (1) 機構



#### (2) 職員数

(単位：人) (R5.4.1現在)

	校長	センター長	副校長	課長 室長	その他 職員	計	内 訳		非常勤 職員	合計
							事務	技術		
校長・副校長	1		1			2	1	1		2
総務課				1	3	4	4		4	8
技能・技術向上支援センター		(1)								
小計	1		1	1	3	6	5	1	4	10
企画広報室				1	1	2		2	10	12
小計				1	1	2		2	10	12
指導第一課										
自動車整備科				1	3	4		4		4
観光・オフィスビジネス科					2	2		2		2
小計				1	5	6		6		6
指導第二課										
電気システム科			(1)		3	3		3		3
溶接技術科				1	2	3		3		3
小計				1	5	6		6		6
指導第三課										
機械加工・制御科				1	3	4		4		4
配管設備科									2	2
小計				1	3	4		4	2	6
指導第四課										
建築設計施工科					4	4		4	1	5
商業デザイン科				1	1	2		2		2
小計				1	5	6		6	1	7
精神保健福祉士									1	1
合計	1		1	6	22	30	5	25	18	48

※技能・技術向上支援センターのセンター長は校長が兼務しており、職員数には含めていない。

(3) 各部業務

部	教務部	学生部	募集部	就職部
業務内容	<p>1 教科指導に関すること</p> <p>(1)教科指導計画</p> <p>(2)技能照査</p> <p>(3)修了認定・進級認定</p> <p>(4)指導要録</p> <p>(5)訓練評価</p> <p>(6)成績・履修証明書</p> <p>2 資格取得等に関すること</p> <p>(1)資格取得状況</p> <p>(2)技能講習</p> <p>(3)特別教育</p> <p>3 訓練用教材・機器に関すること</p> <p>(1)教科書・図書・教材の調達</p> <p>(2)パソコン・視聴覚機器の整備・管理</p> <p>(3)施設・機械工具等整備</p> <p>4 その他の業務</p> <p>(1)みんなの技能のひろば</p> <p>(2)校内ネットワークの管理</p> <p>(3)対外調査</p> <p>(4)指導員研修</p>	<p>1 校の規律に関すること</p> <p>(1)入校式、修了式</p> <p>(2)始業式、終業式</p> <p>(3)各種講話の実施</p> <p>・人権問題教育講話</p> <p>・消費生活支援講話</p> <p>(4)懲罰委員会</p> <p>(5)巡回指導</p> <p>(6)退校防止対策</p> <p>(7)車両駐車許可</p> <p>(8)朝礼指導</p> <p>(9)寮生指導</p> <p>2 安全衛生に関すること</p> <p>(1)訓練生の健康診断</p> <p>(2)避難訓練</p> <p>(3)校内安全衛生パトロール</p> <p>(4)労働安全講話</p> <p>(5)献血</p> <p>(6)薬物乱用防止セミナー</p> <p>3 体育・文化活動に関すること</p> <p>(1)体育施設・用具の管理</p> <p>4 その他の業務</p> <p>(1)PSWカウンセリング</p>	<p>1 入校選考に関すること</p> <p>(1)推薦選考</p> <p>(2)一般選考</p> <p>(3)追加選考</p> <p>(4)選考判定会議</p> <p>2. 募集に係るイベントに関すること</p> <p>(1)オープンキャンパス</p> <p>・施設見学型</p> <p>・実習体験型</p> <p>・施設・訓練見学型</p> <p>(2)施設見学</p> <p>3 高等学校訪問に関すること</p> <p>4 広報に関すること</p> <p>(1)募集パンフレット作成</p> <p>(2)ホームページの作成</p> <p>(3)進路ガイダンス</p> <p>(4)入校生募集説明会</p>	<p>1 訓練生の就職相談に関すること</p> <p>(1)求職票・意向調査票の作成</p> <p>(2)就職相談</p> <p>(3)二者、三者面談</p> <p>2 求人開拓に関すること</p> <p>(1)求人開拓用パンフレット</p> <p>(2)企業訪問</p> <p>(3)合同企業面談会</p> <p>(4)求人企業来校対応</p> <p>(5)ハローワークとの連携</p> <p>3 インターンシップに関すること</p> <p>4 ジョブカードに関すること</p> <p>5 就職講話に関すること</p> <p>(1)就職準備セミナー</p> <p>(2)就職セミナー</p> <p>(3)就職応援セミナー</p> <p>(4)職業講話</p> <p>6 就職対策委員会に関すること</p>

4 訓練課程及び訓練内容（令和4年度計画）

(1) 施設内訓練

(単位：人)

課程	科目	定員	期間	訓練内容
普通	電気システム科 (電気工事科)	20 (20)	2年	電気工事及び制御盤・配電盤組み立てに関する技能・技術を習得する。また付随する技術として、消防設備、空調設備、弱電設備（TV、LAN）の施工及び検査法を習得する。
	自動車整備科 (自動車整備科)	20 (20)		自動車の整備に必要な機械・機工具の取扱い及び故障診断、整備作業、完成検査等の知識・技能を基礎から応用まで系統立てて習得するとともにサービス・エンジニアとしての教養も習得する。
	建築設計施工科 (木造建築科)	20 (20)		居住空間についての幅広い知識と技術・技能の習得、また関連資格の取得を目指して、1年次は設計及び施工の基礎を習得し、2年次は設計・施工の各コースに分かれて、より専門的な実務を習得する。
	機械加工・制御科 (機械技術科)	20 (20)		機械加工（各種工作機械の操作、NCプログラミング、CAD/CAM）及び制御（シーケンス）に関する技術を習得する。さらに、制御機器の組立、操作、保守技術を習得する。
	溶接技術科 (溶接科)	30	1年	各種鋼構造物の溶接施工について、専門的な技術と知識を習得し、併せて、溶接技能者評価試験における各種の資格取得を通じて、実践的な溶接技術・技能を習得する。
	商業デザイン科 (商業デザイン科)	20		商業デザインの分野に関する基礎的な知識及び簡単な各種デザインの企画・立案から制作・施工までの技能・技術を習得する。
	観光・オフィス ビジネス科 (OA事務科)	20		簿記、会計、パソコン、電卓、ビジネスマナー（電話対応、来客対応など）とともに、流通概論、中国語、ホテルの業務、観光地に関する知識など、事務、サービス全般に関する技能、技術を習得する。
短期	配管設備科 (配管科)	10	6か月	給排水・衛生設備の基礎的知識を習得し、現場作業に必要な技能・技術を習得する。
	合計	160 (80)	※（ ）内は、2年生の定員	

## (2) 施設内 在職者等訓練

(単位：人)

	セミナー名	定員	期間	入校月	訓練内容
1	資格取得講習会 2級電気工事施工管理技術検定 「第一次検定」試験準備セミナー	5	8日間	10月	令和5年度2級電気工事施工管理技術検定「第一次検定」試験の受験対策。(試験日：11/12(日)) 過去問の解説、模擬試験を行い、筆記試験に必要な知識を再確認します。
2	エンジン整備用測定基礎セミナー	10	2日間	6月	エンジンのオーバーホール時等に必要な各部の測定について、基本的な測定方法を学びます。
3	機械図面の読み方(基礎)	5	2日間	5月	機械製図の規格、基礎的な読み方の講義を行い、サンプルの機械図面を理解する演習を行います。
4	ホテル業向け英会話講座	6	6日間	6月	ホテル業で使われる基本英会話について学習します。
5	Jw_cadセミナー(建築製図)初級	10	3日間	5月	Jw_cadのインストールをはじめ、基本的な作図操作を習得し、簡単な建築図面の作成ができるように学びます。
6	機械測定(基礎)	5	2日間	6月	測定に関する基礎知識、測定器の取り扱い、測定方法を身に付けます。
7	基礎TIG溶接セミナー	8	2日間	1月	TIG溶接装置の取り扱い方から、炭素鋼、ステンレス鋼のTIG溶接要領の基礎技能を訓練します。
8	オーダーメイド型セミナー	5	6時間×2日 または 4時間×3日	企業様と相談のうえ実施	企業・団体等の個別の要望に沿ったセミナーを実施するものです。

(3) 施設外訓練〔委託訓練〕

(ア) 普通課程

① 離職者等再就職訓練事業

(単位：人)

科 目	定員	期間	コース数	訓練内容
介護福祉士養成科	32	24か月	4コース	介護福祉士国家資格取得に必要な知識・技術・倫理を習得し、専門職としての介護福祉士を目指す。
ITライセンス科	6	24か月	2コース	応用情報技術者試験合格等の高い職業能力を習得し、訓練コースに関連した職種への正社員就職の実現を目指す。
合 計	38		6コース	

※ 定員・コース数は2年生（令和4年度入校）を含む

② 障害者特別委託職業訓練事業

(単位：人)

科 目	定員	期間	コース数	訓練内容
麺製造科	5	12か月	1コース	素麺製造の作業を通して、「確実性」、「機敏性」、「協調性」などの職業意識や基本的労働習慣の定着と、宿泊型自立訓練（生活訓練）と全寮制での生活を通して、職業面と生活面の訓練を一体的に行う。
ポステック科	6	12か月	1コース	働くうえで必要なパソコン等の専門知識や技術の習得や、1日8時間働くための体力向上、ストレス対処法、また、職場や社会生活を営むうえで必要なコミュニケーションスキルの習得などを通して、バランスの良い職業人の育成を目指す。
麺製造科（Ⅱ）	6	12か月	1コース	素麺製造の作業を通して、「確実性」、「機敏性」、「協調性」などの職業意識や基本的労働習慣の定着と、宿泊型自立訓練（生活訓練）と全寮制での生活を通して、職業面と生活面の訓練を一体的に行う。
合 計	17		3コース	

(イ) 短期課程

① 離職者等再就職訓練事業

(単位：人)

訓練分野	定員	期間	コース数	訓練内容
介護実務	150	6ヶ月	8コース	介護職員実務者研修を含む訓練
デジタル	108	6ヶ月	7コース	プログラミング等高度なIT技術習得を主な内容とする訓練
経理実務	102	6ヶ月	6コース	日商簿記検定2級等を取得する能力を習得する訓練
介護初任	65	3ヶ月	4コース	介護職員初任者研修を含む訓練
経理基礎	146	3ヶ月	9コース	簿記等の経理事務を主な内容とする訓練
営業販売	20	3ヶ月	1コース	販売士、コールセンター等の営業販売を主な内容とする訓練
医療事務	70	3ヶ月	4コース	医療事務、介護事務等を主な内容とする訓練
OA一般	347	3ヶ月	19コース	パソコン、ビジネスマナー等を一般事務を主な内容とする訓練
観光分野	15	3ヶ月	1コース	ホテル・旅館事務において必要となるスキルを身につける訓練
合計	1,023		59コース	

② 障害者の多様なニーズに対応した委託訓練事業

(単位：人)

訓練分野	定員	期間	コース数	訓練内容
知識技能	29	3ヶ月	5コース	パソコンの基礎を身に付け、実務で通用するPC資格の取得を目指す訓練
実践能力	3	3ヶ月	1コース	仕事をするうえで必要なマナー、体力、生活習慣、労働習慣を身に付けるとともに、簡単な接客対応や事務機器を用いた事務補助業務及び清掃等を行えるよう目指す訓練
合計	32		6コース	

5 最近3か年の免許・資格取得状況

(単位:人、%)

科名	免許及び資格名	試験実施機関	R2修了生			R3修了生			R4修了生			備考
			受験者	合格者	取得率	受験者	合格者	取得率	受験者	合格者	取得率	
電気システム科	ガス溶接技能講習修了証	長崎高等技術専門学校	19	16	84.2	19	19	100.0	17	16	94.1	
	玉掛け技能講習修了証	日本クレーン協会長崎支部	19	19	100.0	19	19	100.0	16	16	100.0	
	第二種電気工事士免状	長崎高等技術専門学校	19	19	100.0	19	19	100.0	17	17	100.0	
	第一種電気工事士試験合格証書	(一財)電気技術者試験センター	19	15	78.9	19	19	100.0	17	17	100.0	
	ガス溶接特別教育修了証	長崎高等技術専門学校	17	16	94.1	19	19	100.0	17	17	100.0	
	消防設備士(甲種4類)	(一財)消防試験研究センター	19	9	47.4	19	12	63.2	17	11	64.7	
	自由研削といし特別教育修了証	長崎高等技術専門学校	19	19	100.0	19	16	84.2				
	2級電気工事施工管理技術検定「第一次検定」	(一財)建設業振興基金	19	14	73.7	19	18	94.7	17	16	94.1	32より名称変更
	技能証(電気機器組立 配電盤・制御盤組立作業)	職業能力開発協会	17	15	88.2	19	11	57.9	16	14	87.5	
	フルハーネス型安全帯使用特別教育修了証	長崎高等技術専門学校							17	17	100.0	
低圧電気取扱業務特別教育修了証	長崎高等技術専門学校	19	19	100.0	19	19	100.0	17	17	100.0		
小計			186	161	86.6	190	171	90.0	168	158	94.0	
自動車整備科	ガス溶接技能講習修了証	長崎高等技術専門学校	15	15	100.0	19	19	100.0	16	15	93.8	
	玉掛け技能講習修了証	長崎県労働基準協会	2	2	100.0							
	損害保険募集人試験合格証(基礎単位)	(一社)日本損害保険協会	16	16	100.0	19	19	100.0	17	17	100.0	
	損害保険募集人試験合格証(自動車保険単位)	(一社)日本損害保険協会	16	16	100.0	19	19	100.0	17	17	100.0	
	電気自動車等の整備業務特別教育修了証	長崎高等技術専門学校	16	16	100.0	19	19	100.0	17	17	100.0	31より名称変更
	バイク空気充填業務特別教育修了証	長崎高等技術専門学校	16	16	100.0	19	19	100.0	17	17	100.0	
	ガス溶接特別教育修了証	長崎高等技術専門学校	15	14	93.3	19	19	100.0	16	14	87.5	
	自由研削といし特別教育修了証	長崎高等技術専門学校	16	16	100.0	19	18	94.7	16	16	100.0	
	自動車整備技能登録試験(二級)バイク自動車学科試験	(一社)日本自動車整備協会連合会	16	16	100.0	19	19	100.0	17	17	100.0	
	自動車整備技能登録試験(二級)バイク自動車学科試験	(一社)日本自動車整備協会連合会	16	15	93.8	19	19	100.0	17	17	100.0	
小計			144	142	98.6	171	170	99.4	150	147	98.0	
建築設計施工科	ガス溶接技能講習修了証	長崎高等技術専門学校	19	19	100.0	16	16	100.0	20	19	95.0	
	玉掛け技能講習修了証	長崎県労働基準協会				3	3	100.0	4	4	100.0	
	ガス溶接特別教育修了証	長崎高等技術専門学校	19	19	100.0	16	16	100.0	20	20	100.0	
	福祉住環境コア・ネットワーク検定試験合格証(2級)	東京商工会議所	19	4	21.1	16	11	68.8	20	2	10.0	
	建築CAD検定(2級)	(一社)全国建築CAD連盟	19	7	36.8	8	8	100.0	12	11	91.7	
	技能証(建築大工 大工工事作業)	職業能力開発協会	19	6	31.6	15	9	60.0	18	16	88.9	
	2級建築施工管理技術検定学科試験合格者	建設業振興基金	19	5	26.3	16	14	87.5	20	18	90.0	
	フルハーネス型安全帯使用特別教育修了証	長崎高等技術専門学校							16	16	100.0	
小計			114	60	52.6	90	77	85.6	130	106	81.5	
機械加工・制御科	ガス溶接技能講習修了証	長崎高等技術専門学校	15	15	100.0	15	15	100.0	14	14	100.0	
	床上操作式クレーン運転技能講習修了証	日本クレーン協会長崎支部	15	15	100.0	15	15	100.0	14	14	100.0	
	玉掛け技能講習修了証	長崎県労働基準協会	15	15	100.0	15	15	100.0	14	14	100.0	
	ガス溶接特別教育修了証	長崎高等技術専門学校	14	14	100.0	15	15	100.0	14	14	100.0	
	自由研削といし特別教育修了証	長崎高等技術専門学校	15	15	100.0	15	15	100.0	14	14	100.0	
	機械研削といし特別教育修了証	長崎高等技術専門学校	15	15	100.0	15	15	100.0	14	13	92.9	
	技能証(機械加工普通旋盤作業)	職業能力開発協会	15	10	66.7	14	9	64.3	14	3	21.4	
	技能検定3級(機械加工普通旋盤作業)	職業能力開発協会				1	1	100.0				
	技能検定2級実技(機械加工普通旋盤作業)	職業能力開発協会				1	1	100.0				
小計			104	99	95.2	106	101	95.3	98	86	87.8	

(単位:人、%)

科名	免許及び資格名	試験実施機関	R2修了生			R3修了生			R4修了生			備考
			受験者	合格者	取得率	受験者	合格者	取得率	受験者	合格者	取得率	
溶接技術科	ガス溶接技能講習修了証	長崎高等技術専門学校	15	15	100.0	31	31	100.0	23	23	100.0	
	床上操作式クレーン運転技能講習修了証	日本クレーン協会長崎支部	15	15	100.0	31	31	100.0	23	23	100.0	
	玉掛け技能講習修了証	長崎県労働基準協会	15	15	100.0	31	31	100.0	23	23	100.0	
	産業用ロボット特別教育修了証	長崎高等技術専門学校	16	16	100.0	31	30	96.8	21	21	100.0	
	アーク溶接特別教育修了証	長崎高等技術専門学校	15	15	100.0	31	31	100.0	23	23	100.0	
	自由研削といし特別教育修了証	長崎高等技術専門学校	15	15	100.0	31	31	100.0	23	23	100.0	
	JIS Z3801アーク溶接適格性証明書(A-2F)	(一社)日本溶接協会	16	16	100.0	31	30	96.8	23	23	100.0	
	JIS Z3801アーク溶接適格性証明書(T-1F)	(一社)日本溶接協会							2	2	100.0	
	JIS Z3801アーク溶接適格性証明書(T-1P)	(一社)日本溶接協会							1	1	100.0	
	JIS Z3821ステンレス鋼溶接適格性証明書(TN-F)	(一社)日本溶接協会	16	16	100.0	31	31	100.0	23	22	95.7	
	JIS Z3821ステンレス鋼溶接適格性証明書(TN-P)	(一社)日本溶接協会	2	2	100.0				1	1	100.0	
	JIS Z3841半自動溶接適格性証明書(SA-2F)	(一社)日本溶接協会	16	16	100.0	31	29	93.5	23	23	100.0	
	JIS Z3841半自動溶接適格性証明書(SA-2V)	(一社)日本溶接協会	1	1	100.0	1	1	100.0				
JIS Z3841半自動溶接適格性証明書(SA-2H)	(一社)日本溶接協会	1	1	100.0	1	1	100.0					
小計			143	143	100.0	281	277	98.6	209	208	99.5	
商業デザイン科	色彩検定合格証書(2級)	(公社)全国服飾教育者連合会	19	18	94.7	15	13	86.7	14	13	92.9	
	コンピュータビズ技能評価試験合格証書(2級7-ア)技士	職業能力開発協会	19	19	100.0	15	15	100.0	13	10	76.9	
	Webデザイナー検定(ベーシック)	(公財)画像情報教育振興協会	19	17	89.5	15	15	100.0	13	13	100.0	
	小計			57	54	94.7	45	43	95.6	40	36	90.0
観光・オフィスビジネス科	日商簿記検定2級	日本商工会議所				2	1	50.0	3	3	100.0	
	日商簿記検定3級	日本商工会議所	19	18	94.7	13	10	76.9	11	11	100.0	
	コンピュータビズ技能評価試験(2級7-ア)技士	職業能力開発協会	19	19	100.0	13	12	92.3	12	12	100.0	
	コンピュータビズ技能評価試験(2級表計算)技士	職業能力開発協会				13	9	69.2	12	11	91.7	
	全経電卓計算能力検定段位	(公社)全国経理教育協会	8	6	75.0	3	1	33.3	3	1	33.3	
	全経電卓計算能力検定1級	(公社)全国経理教育協会	19	15	78.9	13	12	92.3	12	10	83.3	
	秘書技能検定2級	(公財)実務技能検定協会	19	16	84.2	13	6	46.2	12	12	100.0	
	長崎歴史文化観光検定2級	長崎商工会議所										
	長崎歴史文化観光検定3級	長崎商工会議所	18	18	100.0	5	0	0.0	9	8	88.9	
	ホテルビジネス実務検定(ベーシックレベル2級)	日本ホテル教育センター	3	3	100.0	6	6	100.0	6	6	100.0	
日商リテールマーケティング(販売士)検定(3級)	日本商工会議所	14	12	85.7								
小計			119	107	89.9	81	57	70.4	80	74	92.5	
配管設備科	ガス溶接技能講習修了証	長崎高等技術専門学校	5	4	80.0	8	6	75.0	1	1	100.0	
	玉掛け技能講習修了証	日本クレーン協会長崎支部	5	5	100.0	8	7	87.5	3	3	100.0	
	アーク溶接特別教育修了証	長崎高等技術専門学校	6	6	100.0	8	8	100.0	2	2	100.0	
	自由研削といし特別教育修了証	長崎高等技術専門学校	6	6	100.0	8	8	100.0	3	3	100.0	
	小型車両建設機械運転特別教育修了証	キャタピラー九州教育センター	6	6	100.0	8	8	100.0	3	3	100.0	
小計			28	27	96.4	40	37	92.5	12	12	100.0	
合計			895	793	88.6	1,004	933	92.9	887	827	93.2	







8 令和4年度の就職状況

令和5年4月30日現在  
(単位：人)

科名	課程	定員	入校・進級者数	修了生数	求職者数			就職状況												就職率 %	未内定者数	
					県内	県外	計	県内				県外				合計						
								雇用		家業		雇用		家業		雇用		家業				
								関連	非関連	関連	非関連	関連	非関連	関連	非関連	関連	非関連	関連	非関連			
電気システム科	普通2年	20	17	17	17	17	1	1	16	1	17						15	1	1	17	100.0	
自動車整備科	普通2年	20	17	17	17			16		16							16			16	94.1	1
建築設計施工科	普通2年	20	20	20	20			20		20							19		1	20	100.0	
機械加工・制御科	普通2年	20	15	14	14			14		14							14			14	100.0	
溶接技術科	普通1年	30	30	23	23			23		23							23			23	100.0	
商業デザイン科	普通1年	20	17	14	14			1	10	11	1	1					1	1	11	12	85.7	2
観光・オフィスビジネス科	普通1年	20	16	12	12					11	1	12					11	1		12	100.0	
配管設備科	短期6ヶ月	10	4	3	3					3	3	3					3			3	100.0	
計		160	136	120	120	120			102	11	2	104	12	116	1	1	102	12	2	117	97.5	3

県内就職率 99.1% (116/117)

9 最近3か年の応募・入校・修了状況

(単位:人)

科 名	令 和 2 年 度						令 和 3 年 度						令 和 4 年 度					
	定 員	応 募 者 数	入 校 者 数	修 了 者 数	就 職 者 数		定 員	応 募 者 数	入 校 者 数	修 了 者 数	就 職 者 数		定 員	応 募 者 数	入 校 者 数	修 了 者 数	就 職 者 数	
電 気 シ ス テ ム 科	20	31	20			20	26	20				20	45	20				
	20		(20)	19	19			(20)	19	19	19		20		(17)	17	17	
自 動 車 整 備 科	20	21	20			20	30	20				20	33	20				
	20		(17)	16	16			(19)	19	19	19		20		(17)	17	16	
建 築 設 計 施 工 科	20	43	20			20	35	20				20	32	20				
	20		(19)	19	19			(17)	16	16	16		20		(20)	20	20	
機 械 加 工 ・ 制 御 科	20	14	20			20	13	20				20	12	19				
	20		(18)	15	14			(18)	15	14	14		20		(15)	14	14	
溶 接 技 術 科	30	15	16	16	16	30	27	31	31	30	30	30	22	30	23	23	23	
	20	35	20	19	16	20	25	20	15	13	13	20	26	17	14	14	12	
観 光 ・ オ フ ィ ス ビ ジ ネ ス 科	20	19	20	19	19	20	25	20	13	11	11	20	24	16	12	12	12	
配 管 設 備 科	10	8	6	6	6	10	7	8	8	8	8	10	7	4	3	3	3	
	総定員 240		(74)			総定員 240		(74)				総定員 240		(69)				
合 計	160	186	142	129	125	160	188	159	136	130	130	160	201	146	120	120	117	
		(178)					(170)					入校定員 160	(169)					

◇応募者数の( )は、推薦十一一般の応募者数(追加選考を除く)

◇入校者数の( )は、進級者数

10 最近3か年の就職状況

翌年4月30日現在  
(単位:人)

科名	令和2年度						令和3年度						令和4年度								
	修了者数	進学者数	求職者数	就職者数	うち		就職率 %	修了者数	進学者数	求職者数	就職者数	うち		就職率 %	修了者数	進学者数	求職者数	就職者数	うち		就職率 %
					県内	県外						県内	県外						県内	県外	
電気システム科	19		19	19	19	0	100.0	19		19	19	19	0	100.0	17		17	17	17	0	100.0
自動車整備科	19		19	19	18	1	100.0	16		16	16	16	0	100.0	17		17	16	16	0	94.1
建築設計施工科	19		19	19	18	1	100.0	19		19	19	18	1	100.0	20		20	20	20	0	100.0
機械加工・制御科	14		14	14	14	0	100.0	15	1	14	14	14	0	100.0	14		14	14	14	0	100.0
溶接技術科	28	2	26	26	23	3	100.0	16		16	16	15	1	100.0	23		23	23	23	0	100.0
商業デザイン科	19		19	14	13	1	73.7	19	2	17	16	16	0	94.1	14		14	12	11	1	85.7
観光・オフィスビジネス科	19		19	19	19	0	100.0	19		19	19	18	1	100.0	12		12	12	12	0	100.0
配管設備科	7	1	6	6	6	0	100.0	6		6	6	6	0	100.0	3		3	3	3	0	100.0
合計	144	3	141	136	130	6	96.5	129	3	126	125	122	3	99.2	120	0	120	117	116	1	97.5

県内就職率 95.6%

県内就職率 97.6%

県内就職率 99.1%

# 1 1 最近3か年の主な就職企業一覧

科名	令和2年度	令和3年度	令和4年度
電気システム科	sakuyou 株式会社 伸和コントロールズ 株式会社 機電プラント工事 株式会社 株式会社 大和屋電機 株式会社 山下電工社 長崎電業 株式会社 株式会社 西日本防災サービス ムトウ電材 株式会社 株式会社 長崎ユタカ 株式会社 チョーエイ 株式会社 進元 株式会社 三恵電業 ALSOK福岡 株式会社 長崎電気 株式会社 有限会社 中央電機製作所	医療法人 光晴会病院 協和機電工業 株式会社 ムトウ電材 株式会社 (富士見営業所) 株式会社 三恵電業 有限会社 共栄電設 株式会社 山下電工社 株式会社 九電工 株式会社 浦山電工社 (平和町事務所) 豊松工業 株式会社 ハウスデンポス・技術センター 株式会社 日本フードバックカー 株式会社 株式会社 新大倉 株式会社 エクシオテック 株式会社 ストラクト 機電プラント工事 株式会社 株式会社 フジオカ	有限会社 湧上電機工事 木下住設 株式会社 タカラ電設 有限会社 中央電機製作所 長崎電達工業 株式会社 株式会社 イナツマ電気工事 株式会社 三恵電業 株式会社 古賀電気工事 株式会社 チョーエイ 軍野電気 株式会社 株式会社 フジオカ 株式会社 九電工 有限会社 寿福 九州ビルウェア 株式会社
自動車整備科	株式会社 ホンダ四輪販売長崎 株式会社 九州マツダ 三菱ふそうトラック・バス 株式会社 日産プリンス長崎販売 株式会社 株式会社 長崎マツダ いすゞ自動車九州 株式会社 株式会社 カーライフ 株式会社 スズキ自販長崎 株式会社 ウイングス	株式会社 ホンダ四輪販売九州北 長崎三菱自動車販売 株式会社 福岡トヨタ自動車 株式会社 いすゞ自動車九州 株式会社 トヨタカローラ長崎 株式会社 株式会社 ヤナセ ダイハツ長崎販売 株式会社 UDトラックス 株式会社 株式会社 スズキ自販長崎 日産プリンス長崎販売 株式会社 三菱ふそうトラック・バス 株式会社	トヨタカローラ長崎株式会社 株式会社 九州マツダ 福岡トヨタ自動車 株式会社 株式会社 レソリユーション UDトラックス 株式会社 株式会社 ホンダ四輪販売九州北 株式会社 スズキ自販長崎 西九州スバル 株式会社 ダイハツ長崎販売 株式会社
建築設計施工科	株式会社 丸栄組 株式会社 サネフジ 株式会社 吉次工業 株式会社 ABC不動産 長崎船舶整備株式会社 岩永工業株式会社 株式会社 シンワ建築 株式会社 上滝 吉川建設 株式会社 株式会社 朽原建設 株式会社 小島工作所 株式会社 ユートピア 高瀬建設株式会社 株式会社 サン昇住環境システム 株式会社 藤本石工 株式会社 中村工務店	株式会社 サネフジ (本社・時津店) 永川建設 株式会社 長建工業 株式会社 馬場住宅 株式会社 本村工務店 有限会社 静建設 輝産業 株式会社 株式会社 アルス 株式会社 中村工務店 株式会社 丸栄組 株式会社 小島工作所 株式会社 石橋工務店 株式会社 キタジマ 株式会社 上山建設 株式会社 ケンコーホーム	タカシマホールディングス 株式会社 株式会社 伊崎建設 有限会社 喜々澤ホーム 大石建設 株式会社 株式会社 八光設計 株式会社 池田建設 株式会社 川端裝飾 エフプラスエル 株式会社 高瀬建設 株式会社 旭栄産業 株式会社 株式会社 創和ハウジング 株式会社 サネフジ 大峰建設 株式会社 リフォームらいと 株式会社 株式会社 日本冷熱 株式会社 中村工務店 永川建設 株式会社 吉川建設 株式会社
機械加工・制御科	株式会社 中村製紙所 有限会社 秀工社 佐世保重工業株式会社 出口工業 株式会社 株式会社 林田金属 ハマックス 株式会社 (長崎工場) 株式会社 小出製作所 (長崎事業所) ヤナセ産業 株式会社 医療法人社団健晶会 新里メディケアセンター 長崎機器 株式会社 株式会社 寺運工業 株式会社 新田鉄工所	株式会社 ウラノ 株式会社 峯陽 久保工業 株式会社 株式会社 ナカムラ消防化学 有限会社 秀工社 ソリ産業 株式会社 有限会社 岸川製作所 有限会社 東亜工作所 長崎機器 株式会社 株式会社 新田鉄工所 有限会社 中村製作所 株式会社 小出製作所 (長崎事業所)	有限会社 岸川製作所 長崎機器 株式会社 岩吉産機工業 株式会社 株式会社 日本冷熱 中野鉄構 株式会社 機電プラント工事 株式会社 株式会社 長崎鋼業所 有限会社 秀工社 久保工業 株式会社 株式会社 中村製紙所 株式会社 クライム・ワークス 本多産業 株式会社

科名	令和2年度	令和3年度	令和4年度
溶接技術科	株式会社 渡辺造船所 株式会社 ケンコー 佐世保重工業株式会社 有限会社 秀工社 岩永工業株式会社 中野鉄構 株式会社 久保工業株式会社 出口工業株式会社(日並工場) KHファシリテック株式会社 丸中産業株式会社 有限会社 岸川製作所 株式会社 大島造船所 株式会社 新長崎製作所 協和機電工業 株式会社	株式会社 フジオカ 株式会社 大島造船所 キャタピラー九州 株式会社 株式会社 峯陽 株式会社 西部川崎 三貴工業 株式会社 株式会社 吉本ハイテック 株式会社 渡辺造船所 丸中産業 株式会社 岩永工業 株式会社 株式会社 ケンコー 長崎造船 株式会社 中野鉄構 株式会社 株式会社 新長崎製作所 長崎大同青果 シンナガ 株式会社 共和溶構 株式会社 長霞ハイテック 株式会社 東建リース 株式会社 協和機電工業 株式会社 有限会社 岸川製作所 三菱長崎機工 株式会社 株式会社 九州メタルテックス 長建工業 株式会社	株式会社 大島造船所 株式会社 HIBIKI WELD 協和機工 株式会社 株式会社 林田金属 長崎造船 株式会社 滲透工業 株式会社 ソリ産業 株式会社 中野鉄構 株式会社 機電プラント工事 株式会社 シンナガ 株式会社 岩永工業 株式会社 株式会社 新長崎製作所 長霞ハイテック 株式会社 協和機電工業 株式会社 株式会社 峯陽 株式会社 日本ベネックス 丸中産業 株式会社 株式会社 九州スチールセンター
商業デザイン科	有限会社 白水堂 株式会社 雲仙きのこ本舗 愛野工場 社会福祉法人 聖家族会 みさかえの園あゆみの家 株式会社 丸協食産 医療法人 奥内科医院 株式会社 コールバック 有限会社 丸野バンライン 株式会社 松葉渡 特別養護老人ホーム 小長井希望園 医療法人啓正会 老人保健施設トラバーク長崎 株式会社カワハラネオン広告 株式会社 樹葉造園 株式会社 ダケシタ 株式会社 ラッキーネットワークサービス 介護老人保健施設 サン	株式会社 長崎新聞社 社会福祉法人 ひまわり福祉会ひまわり児童館 株式会社 ウィルプランニング 株式会社 総合設備設計事務所 株式会社 ジーエークレアス ALSOK福岡 株式会社 KTAX 株式会社 三菱重工業株式会社 長崎造船所 株式会社 山口組 株式会社 ABC不動産 株式会社 旭屋 有限会社 佐世保電子サービス	有限会社 上田花麗園 株式会社 長崎新生活センター 株式会社 ドラッグストアモリ ハウステンボス 株式会社 医療法人 恵光会 原病院 ホテルマネージメントインターナショナル 株式会社 長崎にっしょうかん はらだ動物病院 株式会社 松鶴軒 東彼杉町役場 ダイレックス株式会社 株式会社 KTNソサエティ 株式会社 ウエノ
観光・オフィスビジネス科	九州教員 株式会社 長霞ハイテック株式会社 株式会社 ナカシマ不動産 株式会社 エレナ 有限会社 アクセスメディア(ソフトバンクショップ) 株式会社 トヨタレンタリース長崎 株式会社 長崎新生活センター 長崎三菱信用組合 株式会社ホームインブルームントひろせ 機電プラント工事 株式会社 株式会社 イレブン 株式会社 公精プラント 岩永工業株式会社 株式会社 山下電工社 防衛省 航空自衛隊(一般曹) グッドホーム株式会社 株式会社バル (店舗名: CIAOPANIC TYPY) 株式会社 濱田屋商店 株式会社 林田金属	長崎空港ビルディング 株式会社 株式会社 ケンコー ジスコホテル 株式会社 税理士法人 村田経理事務所 ハウステンボス 株式会社 有限会社 魚荘 ホテルグランドパレス諫早 税理士法人 石井会計事務所 岩永工業 株式会社 ホテルマネージメントインターナショナル 株式会社 長崎にっしょうかん	Q-bicホテルズ株式会社(九州教員グループ) 株式会社 雲仙宮崎旅館 長崎西彼農業協同組合 社会福祉法人 緑葉会 大瀬戸厚生園 未来エネルギー株式会社(SHIN-HOTEL) 株式会社 長崎新生活センター 長崎空港ビルディング株式会社 株式会社 オリーブバイホテル 株式会社 鮮鼓堂(諫早支店) 株式会社 石構工務店 税理士法人 石井会計事務所 ハウステンボス株式会社
配管設備科	株式会社 ユートピア 株式会社 長与管工設備工業所 伏水設備株式会社 レンシン 三昌商事 株式会社	株式会社 植木機械 株式会社 九電工 正真工業 株式会社 有限会社 くさの商事 伏水設備 株式会社 長崎市管工業 協同組合 株式会社 長与管工設備工業所 有限会社 中村製作所	株式会社 松栄設備 星野管工設備 株式会社 株式会社 共立技研

1.2 最近3か年の委託訓練の応募・入校状況

R5.4.28現在

事業名	項目 科目	年度	定員	応募者数	入校者数	修了者数	就職者数	応募率	入校率	修了率	就職率	備考
			A	B	C	D	E	B/A %	C/A %	D/C %	E/D %	
離職者等再就職訓練事業	介護福祉士養成科A	4	8	6	6	—	—	75	75	—	—	訓練期間2年
	介護福祉士養成科B		8	3	3	—	—	38	38	—	—	
	ITライセンス科		3	9	3	—	—	300	100	—	—	
	介護員(実務者)養成研修科		15	9	9	8	7	60	60	89	88	
	ITビジネス基礎科		15	10	10	10	8	67	67	100	80	
	簿記実践科		15	10	8	5	4	67	53	63	80	
	ビジネスパソコン・経理事務科		20	12	12	11	11	60	60	92	100	
	ITビジネス科		15	13	12	9	8	87	80	75	89	
	医療事務・調剤薬局事務科		15	10	8	6	4	67	53	75	67	
	パソコンビジネス事務科		15	14	10	9	4	93	67	90	44	
	介護福祉士実務者研修科		15	10	10	10	9	67	67	100	90	
	Webサイト制作科		15	28	15	12	7	187	100	80	58	
	介護職員初任者研修・介護事務養成科		15	0	0	0	0	0	0	—	—	
	医療事務・調剤薬局事務科		20	24	20	16	13	120	100	80	81	
	ビジネスパソコンWeb科(託児付)		20	15	15	13	10	75	75	87	77	
	長崎おもてなし観光基礎科		20	9	8	8	6	45	40	100	75	
	初心者からのパソコン科		15	15	14	13	9	100	93	93	69	
	介護員(実務者)養成研修科		15	15	15	15	13	100	100	100	87	
	Webデザイン実践科		15	25	15	11	8	167	100	73	73	
	Webサイト&RPA実践科(託児付)		15	18	15	13	9	120	100	87	69	
	税務会計・経理事務科(託児付)		15	22	15	9	8	147	100	60	89	
	パソコン会計給与実務科(託児付)		15	19	15	13	8	127	100	87	62	
	経理ビジネス科		15	14	14	13	9	93	93	93	69	
	Webサイト・AIアプリ制作科		15	31	14	11	—	207	93	79	—	
	宅建知識習得科		20	14	12	11	6	70	60	92	55	
	ビジネス実践科		20	14	14	14	9	70	70	100	64	
	介護福祉士実務者研修科		15	8	7	7	—	53	47	100	—	
	経理事務マスター科		15	20	15	15	—	133	100	100	—	
	パソコン・SNS活用科		15	15	15	11	8	100	100	73	73	
	タブレット・Web実践科		15	28	14	13	—	187	93	93	—	
	介護職員初任者研修・介護事務養成科		15	9	7	6	5	60	47	86	83	
	ビジネスパソコン・簿記基礎科		20	19	18	16	11	95	90	89	69	
	実務で使えるパソコン科(託児付)		20	23	20	20	15	115	100	100	75	
	医療事務・調剤薬局事務科		15	16	15	15	10	107	100	100	67	
	オフィスビジネス科		15	9	7	7	5	60	47	100	71	
	オフィスパソコン実務科		15	9	8	7	7	60	53	88	100	
	パソコン会計給与実務科(託児付)		15	17	15	15	10	113	100	100	67	
	基礎から学べる簿記・PC科		15	16	14	14	7	107	93	100	50	
	ビジネスパソコン・経理事務科		20	0	0	0	0	0	0	—	—	
	介護福祉士実務者研修科		15	15	14	14	—	100	93	100	—	
	ITビジネス科		15	15	12	12	—	100	80	100	—	
	パソコンビジネス事務科		15	8	7	7	2	53	47	100	29	
	介護職員初任者研修科		15	3	3	3	3	20	20	100	100	
	介護員(実務者)養成研修科		15	14	14	14	—	93	93	100	—	
	ITプログラミング実践科		15	12	12	8	—	80	80	67	—	
	ITエンジニア基礎科		15	15	15	10	—	100	100	67	—	
	パソコン・FP基礎科		20	16	15	14	—	80	75	93	—	
	経理ビジネス科		15	9	9	9	—	60	60	100	—	
	初心者からのパソコン科		15	16	15	12	—	107	100	80	—	
	ビジネスパソコン基礎科		15	20	15	13	—	133	100	87	—	
	介護福祉士実務者研修科		15	7	7	—	—	47	47	—	—	
	Webサイト制作科		15	20	15	—	—	133	100	—	—	
	簿記パソコン基礎科		20	15	13	11	—	75	65	85	—	
	医療事務・調剤薬局事務科		20	24	20	19	—	120	100	95	—	
	ビジネスパソコンWeb科		20	11	11	11	—	55	55	100	—	
	長崎おもてなし観光基礎科		20	7	6	3	—	35	30	50	—	
	簿記パソコン基礎科		15	9	8	7	—	60	53	88	—	
	Webサイト・AIアプリ制作科		15	0	0	0	0	0	0	—	—	
	税務会計・経理事務科		15	19	15	—	—	127	100	—	—	
	介護員(初任者)養成研修科		15	9	7	7	—	60	47	100	—	
基礎から学べる総務・経理科	15	18	15	13	—	120	100	87	—			
パソコン会計給与実務科(託児付)	15	11	10	7	—	73	67	70	—			
ビジネスパソコン・経理事務科	20	0	0	0	0	0	0	—	—			
中国語・観光ビジネス科	20	9	8	7	—	45	40	88	—			
OA事務科	15	9	8	8	—	60	53	100	—			
タブレット・Web実践科	15	0	0	0	0	0	0	—	—			
Webサイト&RPA実践科	15	13	13	—	—	87	87	—	—			
介護福祉士実務者研修科	15	16	14	—	—	107	93	—	—			
オフィスビジネス科	15	0	0	0	0	0	0	—	—			



事業名	項目 科目	年度	定員	応募者数	入校者数	修了者数	就職者数	応募率	入校率	修了率	就職率	備考
			A	B	C	D	E	B/A %	C/A %	D/C %	E/D %	
	パソコンビジネス事務科	4	15	7	7	7	—	47	47	100	—	
	パソコン応用科		15	0	0	0	0	0	0	—	—	
	CMSサイト制作実践科		15	8	7	—	—	53	47	—	—	
	ビジネスパソコン・簿記基礎科		20	13	11	—	—	65	55	—	—	
	実務で使えるパソコン科		20	13	11	—	—	65	55	—	—	
	パソコン・FP基礎科		20	7	7	—	—	35	35	—	—	
	経理事務マスター科		15	20	13	—	—	133	87	—	—	
	オフィスパソコン実務科		15	8	5	—	—	53	33	—	—	
	計 77コース		1,224	974	809	※ 602	※ 253	80	66	※ 74	※ 42	
	離職者等再就職訓練事業		介護福祉士養成科A	3	10	10	10	9	—	100	100	
介護福祉士養成科B		9	9		9	9	—	100	100	100	—	
ITライセンス科		10	11		10	3	—	110	100	30	—	
介護員(実務者)養成研修科		15	8		8	8	8	53	53	100	100	
簿記実践科		15	19		15	12	9	127	100	80	75	
医療事務・調剤薬局事務科		20	21		20	17	14	105	100	85	82	
OA社会保険労務管理科		20	11		10	9	5	55	50	90	56	
ビジネスパソコン・経理事務科		20	21		19	16	15	105	95	84	94	
ITビジネス科		15	18		15	15	12	120	100	100	100	
OAビジネス科		15	10		9	8	7	67	0	89	88	
Webサイト制作科		15	20		15	13	8	133	100	87	62	
実務で使えるパソコン科(託児付)		20	22		20	19	13	110	100	95	68	
長崎おもてなし観光基礎科		20	13		12	9	6	65	60	75	67	
介護福祉士実務者研修科		15	4		4	4	4	27	27	100	100	
経理ビジネス科		15	26		15	14	12	173	100	93	86	
初心者からのパソコン科		15	17		15	14	11	113	100	93	79	
ビジネスパソコン基礎科		15	16		14	11	6	107	93	79	55	
介護員(実務者)養成研修科		15	10		9	8	7	67	60	89	88	
Webサイト・AIアプリ制作科		15	28		15	13	6	187	100	87	46	
税務会計・経理事務科(託児付)		10	18		10	9	8	180	100	90	89	
パソコン会計給与実務科(託児付)		15	14		13	12	10	93	87	92	83	
OAビジネス科		15	11		9	9	3	73	60	100	33	
OAビジネス科		15	21		15	15	11	140	100	100	73	
介護職員実務者研修科		15	11		7	7	7	73	47	100	100	
Webサイト&ネットショップ制作科(託児付)		15	15		14	13	7	100	93	93	54	
介護職員初任者研修・介護事務養成科		15	0		0	0	0	0	0	—	—	
OA給与実務年金アドバイザー科		20	18		17	15	9	90	85	88	60	
宅建知識習得科		20	11		10	9	4	55	50	90	44	
パソコン応用科		20	13		12	11	6	65	60	92	55	
オフィスビジネス科		15	15		12	12	7	100	80	100	58	
タブレット・Web実践科		30	34		29	26	19	113	97	90	73	
ビジネスパソコン・簿記基礎科		24	14		13	10	9	58	54	77	90	
はじめてのパソコンWeb科(託児付)		22	12		11	8	6	55	50	73	75	
介護福祉士実務者研修科		30	19		18	18	16	63	60	100	89	
医療事務・調剤薬局事務科		20	10		9	8	5	50	45	89	63	
オフィスパソコン実務科		15	14		13	12	12	93	87	92	100	
パソコン・簿記基礎科		15	9		9	8	8	60	60	89	100	
パソコン会計給与実務科(託児付)		15	17		15	14	12	113	100	93	86	
ビジネスパソコン・経理事務科		30	0		0	0	0	0	0	—	—	
Webサイト制作基礎科		19	9		9	9	7	47	47	100	78	
経理事務マスター科		17	23		17	14	12	135	100	82	86	
OA事務科		15	16		15	15	9	107	100	100	60	
OAビジネス基礎科		17	5		5	5	2	29	29	100	40	
介護職員初任者研修科		15	10		10	10	8	67	67	100	80	
介護員(実務者)養成研修科		30	12		11	10	8	40	37	91	80	
基礎から学べる総務・経理科		17	8		6	5	4	47	35	83	80	
医療事務・調剤薬局事務科	20	20	16	14	10	100	80	88	71			
ビジネス実践科	22	17	16	14	9	77	73	88	64			
初心者からのパソコン科	15	17	15	11	9	113	100	73	82			
OAビジネス科	15	0	0	0	0	0	0	—	—			
中国語・観光ビジネス科	24	0	0	0	0	0	0	—	—			
Webサイト制作科	30	47	30	25	10	157	100	83	40			
簿記基礎科	22	0	0	0	0	0	0	—	—			

事業名	項目 科目	年度	定員	応募者	入校者	修了者	就職者	応募率	入校率	修了率	就職率	備考		
			A	B	C	D	E	B/A	C/A	D/C	E/D			
								%	%	%	%			
離職者等再就職訓練事業	長崎おもてなし観光基礎科	3	24	8	8	8	4	33	33	100	50			
	パソコン・FP基礎科		25	21	18	16	12	84	72	89	75			
	介護福祉士実務者研修科		15	12	10	10	9	80	67	100	90			
	経理ビジネス科		16	21	16	15	12	131	100	94	80			
	簿記パソコン基礎科		15	9	8	6	6	60	53	75	100			
	ビジネスパソコン基礎科		15	12	11	10	8	80	73	91	80			
	介護職員実務者研修科		20	10	10	8	7	50	50	80	88			
	税務会計・経理事務科（託児付）		18	20	18	16	9	111	100	89	56			
	経理事務科		20	0	0	0	0	0	0	—	—			
	介護員（初任者）養成研修科		30	5	4	4	3	17	13	100	75			
	ビジネスパソコン・経理事務科		30	11	11	11	10	37	37	100	91			
	医療事務・調剤薬局事務科		20	14	13	13	12	70	65	100	92			
	OA事務科		15	8	8	8	7	53	53	100	88			
	介護職員初任者研修科		15	5	5	5	4	33	33	100	80			
	介護職員実務者研修科		20	12	9	9	8	60	45	100	89			
	基礎から学べる簿記・PC科		17	0	0	0	0	0	0	—	—			
	パソコン応用科		22	10	10	9	7	45	45	90	78			
	経理事務マスター科		17	17	17	13	9	100	100	76	69			
	オフィスパソコン実務科		15	6	6	6	2	40	40	100	33			
	OAビジネス基礎科		17	10	8	7	5	59	47	88	71			
	ビジネスパソコン・簿記基礎科		24	10	9	8	6	42	38	89	75			
	実務で使えるパソコン科（託児付）		22	13	12	11	10	59	55	92	91			
	介護福祉士実務者研修科		30	9	9	9	9	30	30	100	100			
	オフィスビジネス科		16	11	11	10	8	69	69	91	80			
	計 77コース			1,426	1,008	861	771	※557	71	60	90		※72	
	介護福祉士養成科A		2	10	3	3	3	3	30	30	100		100	訓練期間2年
	介護福祉士養成科B			15	8	7	5	5	53	47	71		100	
	ITライセンス科			15	8	7	3	3	53	47	43		100	
	介護員（実務者）養成研修科			15	18	15	13	10	120	100	87		77	
	簿記実践科			15	16	15	13	8	107	100	87		62	
	OA社会保険労務管理科	20		17	16	16	10	85	80	100	63			
	ビジネスパソコン・経理事務科	20		16	15	11	8	80	75	73	73			
	ITビジネス科	15		11	10	10	7	73	67	100	70			
	介護福祉士実務者研修科	15		2	0	0	0	13	0	—	—			
	調剤事務・医療事務科	20		19	17	14	12	95	85	82	86			
	中国語・観光ビジネス科	20		17	12	12	6	85	60	100	50			
	実務で使えるパソコン科（託児付）	20		25	20	20	14	125	100	100	70			
	OAビジネス科	15		21	15	15	10	140	100	100	67			
	オフィスパソコン科	15		17	14	12	8	113	93	86	67			
	介護員（実務者）養成研修科	15		25	15	15	15	167	100	100	100			
	税務会計・経理事務科	14		28	14	13	9	200	100	93	69			
	Webサイト制作科	15		39	15	14	11	260	100	93	79			
	医療事務・調剤薬局事務科	20		26	20	18	10	130	100	90	56			
	オフィスビジネス科	15		16	13	12	10	107	87	92	83			
	OAビジネス科	15		15	14	14	11	100	93	100	79			
ビジネスパソコン基礎科	15	17		14	13	9	113	93	93	69				
介護職員実務者研修科	15	25		15	14	12	167	100	93	86				
OA給与実務年金アドバイザー科	20	16		15	13	11	80	75	87	85				
宅建知識習得科	20	17		15	14	9	85	75	93	64				
おもてなし接客・観光基礎科	20	13		12	11	6	65	60	92	55				
ビジネスパソコン・Web基礎科	19	15		11	11	7	79	58	100	64				
経理ビジネス科	15	9		7	7	5	60	47	100	71				
介護職員初任者研修・介護事務養成科	15	14		14	14	10	93	93	100	71				
パソコン会計給与実務科（託児付）	20	23		20	17	14	115	100	85	82				

事業名	項目 科目	年度	項目										備考
			定員	応募者数	入校者数	修了者数	就職者数	応募率	入校率	修了率	就職率		
			A	B	C	D	E	B/A %	C/A %	D/C %	E/D %		
離職者等再就職訓練事業	はじめてのパソコンWeb科 (託児付)	20	24	20	20	10	120	100	100	50			
	医療事務・調剤薬局事務科	15	14	11	11	6	93	73	100	55			
	オフィスビジネス科	15	5	5	4	3	33	33	80	75			
	OAビジネス基礎科	15	17	15	14	6	113	100	93	43			
	オフィスパソコン科	15	19	15	14	10	127	100	93	71			
	はじめてのパソコン簿記科 (託児付)	16	5	4	4	2	31	25	100	50			
	調剤事務・医療事務科	20	15	14	11	8	75	70	79	73			
	ビジネスパソコン・経理事務科	20	13	13	11	9	65	65	85	82			
	経理事務マスター科	15	16	13	12	11	107	87	92	92			
	介護福祉士実務者研修科	15	16	15	15	15	107	100	100	100			
	OA事務科	15	8	7	7	5	53	47	100	71			
	OAビジネス科	15	7	7	7	6	47	47	100	86			
	介護員(実務者)養成研修科	15	11	11	11	8	73	73	100	73			
	ビジネスパソコン・簿記基礎科	20	9	8	8	7	45	40	100	88			
	長崎おもてなしビジネス基礎科	20	8	8	8	6	40	40	100	75			
	ビジネス実践科	20	16	15	14	11	80	75	93	79			
	ITビジネス科	15	8	8	7	6	53	53	88	86			
	ビジネスパソコン科	15	16	14	13	12	107	93	93	92			
	ビジネスパソコン基礎科	15	18	14	13	11	120	93	93	85			
	簿記基礎科	20	10	9	9	7	50	45	100	78			
	介護福祉士実務者研修科	15	9	9	9	9	60	60	100	100			
	医療事務・調剤薬局事務科	20	19	17	15	8	95	85	88	53			
	実務で使えるパソコン科 (託児付)	20	7	5	4	4	35	25	80	100			
	経理ビジネス科	15	7	6	6	4	47	40	100	67			
	簿記パソコン科	15	13	12	10	10	87	80	83	100			
	OAビジネス基礎科	15	7	6	6	4	47	40	100	67			
	Webサイト・AIアプリ制作科	15	35	15	13	7	233	100	87	54			
	介護員(初任者)養成研修科	15	16	11	11	8	107	73	100	73			
	パソコン会計給与実務科 (託児付)	20	11	10	10	8	55	50	100	80			
	IT基礎科	20	13	13	12	5	65	65	92	42			
	OAビジネス科	15	7	7	7	3	47	47	100	43			
	医療事務・調剤薬局事務科	15	14	14	13	10	93	93	93	77			
	OA事務科	15	18	14	13	6	120	93	93	46			
	介護職員実務者研修科	15	11	11	10	8	73	73	91	80			
	調剤事務・医療事務科	20	0	0	0	0	0	0	—	—			
	パソコン応用科	20	12	11	9	5	60	55	82	56			
	パソコン応用科	15	10	8	7	4	67	53	88	57			
	モバイル対応Webサイト制作科	15	20	15	14	7	133	100	93	50			
	ビジネスパソコン・簿記基礎科	20	9	8	8	8	45	40	100	100			
	はじめてのパソコンWeb科 (託児付)	20	20	17	15	8	100	85	88	53			
介護福祉士実務者研修科	15	14	12	11	10	93	80	92	91				
経理事務マスター科	15	15	13	11	7	100	87	85	64				
計	71コース	1,189	1,038	840	774	555	87	71	92	72			

事業名	項目 科目	年度	定員	応募者数	入校者数	修了者数	就職者数	応募率	入校率	修了率	就職率	備考	
			A	B	C	D	E	B/A %	C/A %	D/C %	E/D %		
離職者等再就職訓練事業 (ユニバーサル訓練)	人事総務事務科	3	15	4	3	3	2	27	20	100	67		
	給与経理事務科		15	5	5	4	2	33	33	80	50		
	計 2コース		30	9	8	7	4	30	27	88	57		
	人事総務事務科	2	15	9	8	5	4	60	53	63	80		
	給与経理事務科		15	6	6	6	3	40	40	100	50		
	計 2コース		30	15	14	11	7	50	47	79	64		
障害者の多様なニーズに対応した委託訓練事業	ビジネススキル訓練科	4	6	0	0	0	0	0	0	—	—		
	ビジネススキル訓練科		6	4	4	4	1	67	67	100	25		
	ビジネスパソコン科		6	6	4	3	0	100	67	75	0		
	ビジネスパソコン科		6	3	3	3	2	50	50	100	67		
	介護職員初任者研修科		5	0	0	0	0	0	0	—	—		
	フードサービス実践科		3	0	0	0	0	0	0	—	—		
	計 6コース	32	13	11	10	3	41	85	0	—			
	ビジネススキル訓練科	3	6	0	0	0	0	0	0	—	—		
	ビジネススキル訓練科		6	0	0	0	0	0	0	—	—		
	建物清掃・厨房補助科		4	1	1	1	1	25	25	100	100		
	建物清掃・厨房補助科		4	0	0	0	0	0	0	—	—		
	計 4コース	20	1	1	1	1	5	5	100	100			
	ビジネススキル訓練科	2	9	0	0	0	0	0	0	—	—		
	ビジネススキル訓練科		9	4	4	4	1	44	44	100	25		
	フードサービス実践科		4	5	4	3	1	125	100	75	33		
	計 3コース	22	9	8	7	2	41	36	88	29			
	障害者特別職業訓練事業	OAビジネス科	3	(前期)	8	10	8	6	2	125	100	75	33
				(後期)	8	6	6	6	4	75	75	—	—
2			(前期)	8	9	8	8	4	113	100	100	50	
			(後期)	8	11	7	6	4	138	88	86	67	
ポステック科		4	6	3	3	3	—	50	50	100	—		
		3	7	5	5	5	3	71	71	100	60		
		2	7	6	6	6	6	86	86	100	100		
麺製造科		4	11	7	7	7	—	64	64	100	—		
		3	10	10	10	10	9	100	100	100	90		
		2	10	9	9	8	7	100	90	89	88		
合計 (252コース)	85コース	4	1,273	997	830※	622※	256	78	65	※75	※41		
	87コース	3	1,509	1,049	899	806※	580	70	60	90	※72		
	80コース	2	1,274	1,097	892	820	585	86	70	92	71		

訓練期間 1年

\* 訓練終了後3か月が経過していない等の事情で、訓練生の就職状況が未把握・未確定の訓練があり、該当訓練については「就職者数・就職率」を「—」とし、また「計」については「※」としています  
 \* 令和5年4月28日時点で訓練が終了していない訓練に関する「修了者数・修了率」については「—」としています  
 \* これにより、直近年度の「就職者数」・「就職率」・「修了者数」・「修了率」の合計は、今後変動の可能性がある未確定値となっています(数字左横に※を付記)

就職率計算式 (就職者数は訓練終了後3か月で確定)  

$$\frac{\text{訓練終了後3か月が経過した確定就職者数}}{\text{訓練終了後3か月が経過した確定修了者数}} \times 100$$

修了率計算式  

$$\frac{\text{確定修了者数 (修了者数は訓練終了時確定)}}{\text{終了した訓練の入校者数}} \times 100$$

1.3 最近3か年の在職者等訓練の応募・受講状況

(単位:人)

年度	区分	セミナー名	日数	定員	応募者数	受講者数	修了者数	応募率	受講率	修了率	開始月	
				A	B	C	D	B/A %	C/A %	D/C %		
R4	資格取得講習会	2級電気工事施工管理技術検定「第一次検定」試験準備セミナー	8日間	5	8	8	4	160	160	50	10月	
		小計(1コース)			5	8	8	4	160	160	50	
	産業人材育成セミナー	機械図面の読み方(基礎)	3日間	5	10	10	8	200	200	80	5月	
		ホテル業向け英会話講座	9日間	6	3	3	1	50	50	33	5月	
		JW_CADセミナー(建築製図)初級	3日間	10	6	6	5	60	60	83	5月	
		機械測定(基礎)	2日間	5	9	6	5	180	120	83	6月	
		エンジン整備用測定基礎セミナー	2日間	8	25	13	13	313	163	100	6月	
		基礎TIG溶接セミナー	2日間	8	4	3	3	50	38	100	2月	
		産業用ロボット基礎セミナー	2日間	10	6	6	6	60	60	100	8月	
	小計(7コース)			52	63	47	41	121	90	87		
	オーダーメイド	OJTリーダー養成セミナー	2~3日間	5								中止
小計(1コース)			5									
合計(9コース)				62	71	55	45	115	89	82		
R3	資格取得講習会	2級電気工事施工管理技術検定「第一次検定」試験準備セミナー	8日間	5	5	5	1	100	100	20	11月	
		三級ガソリン自動車整備士技能登録試験対策(学科)	4日間	10	1			10			中止	
		小計(2コース)			15	6	5	1	40	83	20	
	産業人材育成セミナー	ホテル業向け英会話講座	9日間	6	3	3	3	50	50	100	7月	
		機械図面の読み方(基礎)	2日間	5	8	8	8	160	160	100	7月	
		機械測定(基礎)	2日間	5	8	8	8	160	160	100	6月	
		Jw_cadセミナー初級(基本操作編)	3日間	10	8	8	5	80	80	63	6月	
		アーク溶接特別教育実技講習	2日間	5	3	3	2	60	60	67	11月	
	小計(5コース)			31	30	30	26	97	97	87		
	オーダーメイド	OJTリーダー養成セミナー	2~3日間	5								中止
		小計(1コース)			5							
合計(8コース)				51	36	35	27	71	69	77		
R2	資格取得講習会	2級電気工事施工管理技術検定「学科」試験準備セミナー	8日間	5	6	6	5	120	120	83	10月	
		小計(1コース)			5	6	6	5	120	120	83	
	産業人材育成セミナー	ホテル業向け英会話講座	6日間	6	7	7	7	117	117	100	6月	
		エンジン整備用測定基礎セミナー	2日間								中止	
		JW_CADセミナー(建築製図)初級	3日間	10	13	12	10	130	120	83	6月	
		機械図面の読み方(基礎)セミナー	2日間	5	6	5	5	120	100	100	5月	
		測定基礎セミナー	2日間	5	7	7	7	140	140	100	11月	
		基礎TIG溶接セミナー	2日間	5	3	3	3	60	60	100	2月	
	小計(6コース)			31	36	34	32	116	110	94		
	オーダーメイド	OJTリーダー養成セミナー	2~3日間									中止
		産業用ロボット基礎セミナー	2日間	5	4	4	4	80	80	100	2月	
小計(2コース)			5	4	4	4	80	80	100			
合計(9コース)				41	46	44	41	112	107	93		

## 14 施設概要

(1) 敷地 56,260 m<sup>2</sup>

・駐車場 150台、テニスコート 2面、グラウンドを含む。

(2) 建物 14,308 m<sup>2</sup>

① 長崎高等技術専門学校 (13,586 m<sup>2</sup>)

名称	構造及び 主要室名	延面積
管理棟	鉄筋コンクリート3階建 1階 校長室、職員室、大会議室、小会議室 保健室、相談室 2階 各科教室、視聴覚室 3階 建築設計施工科、観光・オフィスビジネス科 CAD室、図書室等	3,884 m <sup>2</sup>
実習棟	一部2階建 A棟 1階、2階 機械加工・制御科 B棟 1階、2階 電気システム科 溶接技術科 配管設備科 C棟 1階 建築設計施工科 D棟 1階 自動車整備科 2階 商業デザイン科	7,103 m <sup>2</sup>
学生ホール・学生寮棟	学生ホール 学生寮(3階建)	1,769 m <sup>2</sup>
体育館棟	アリーナ 放送室 ステージ	830 m <sup>2</sup>

② 技能・技術向上支援センター (722 m<sup>2</sup>)

実習場・管理室棟	実習場(1階) 事務室(2階) 会議室(2階)	604 m <sup>2</sup>
実習準備室棟	実習準備室	118 m <sup>2</sup>

施設使用許可状況

(単位:件、回、人、円)

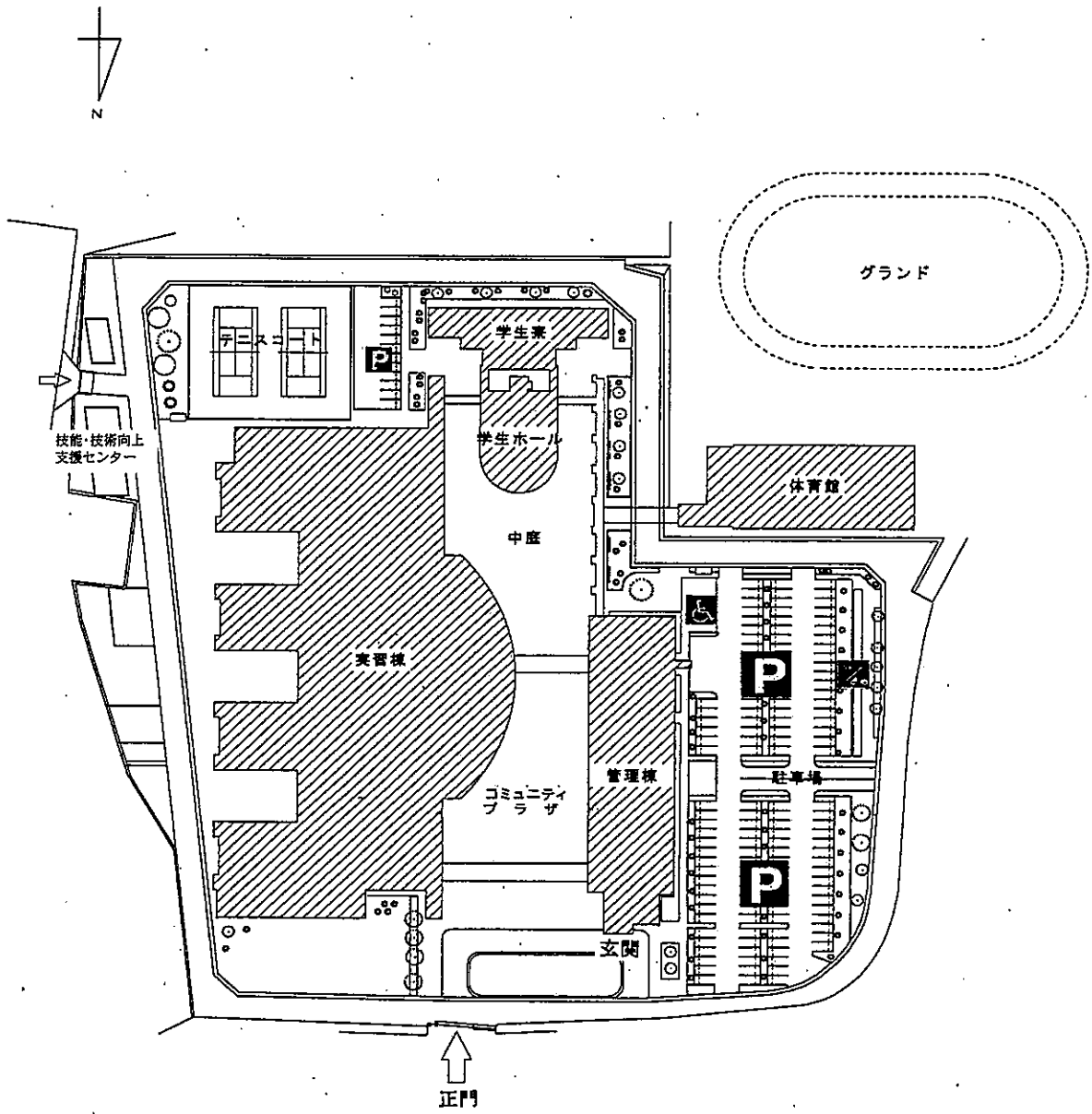
	令和2年度				令和3年度				令和4年度			
	件数	回数	人数	使用料	件数	回数	人数	使用料	件数	回数	人数	使用料
4月	12	20	277	10,870	21	49	632	29,590	19	46	630	32,750
5月	2	5	210	200	22	54	835	31,720	21	36	803	27,910
6月	19	50	826	26,690	3	11	276	0	3	10	499	0
7月	26	68	1,478	45,310	22	53	874	29,880	18	47	549	19,580
8月	11	13	224	5,780	3	5	134	2,760	8	12	171	3,060
9月	21	64	875	42,940	2	10	236	0	18	42	982	15,300
10月	22	60	956	38,980	21	59	989	37,570	23	56	952	36,980
11月	24	61	867	46,940	24	50	625	30,290	19	39	455	24,380
12月	21	42	911	27,270	18	36	435	24,840	17	29	370	19,800
1月	10	14	156	11,200	15	22	275	13,920	24	56	780	34,880
2月	21	56	804	27,750	2	9	286	0	22	55	854	28,800
3月	17	27	394	16,760	1	1	25	0	12	17	173	12,620
計	206	480	7,978	300,690	154	359	5,622	200,570	204	445	7,218	256,060

年度別・利用形態別施設使用許可状況

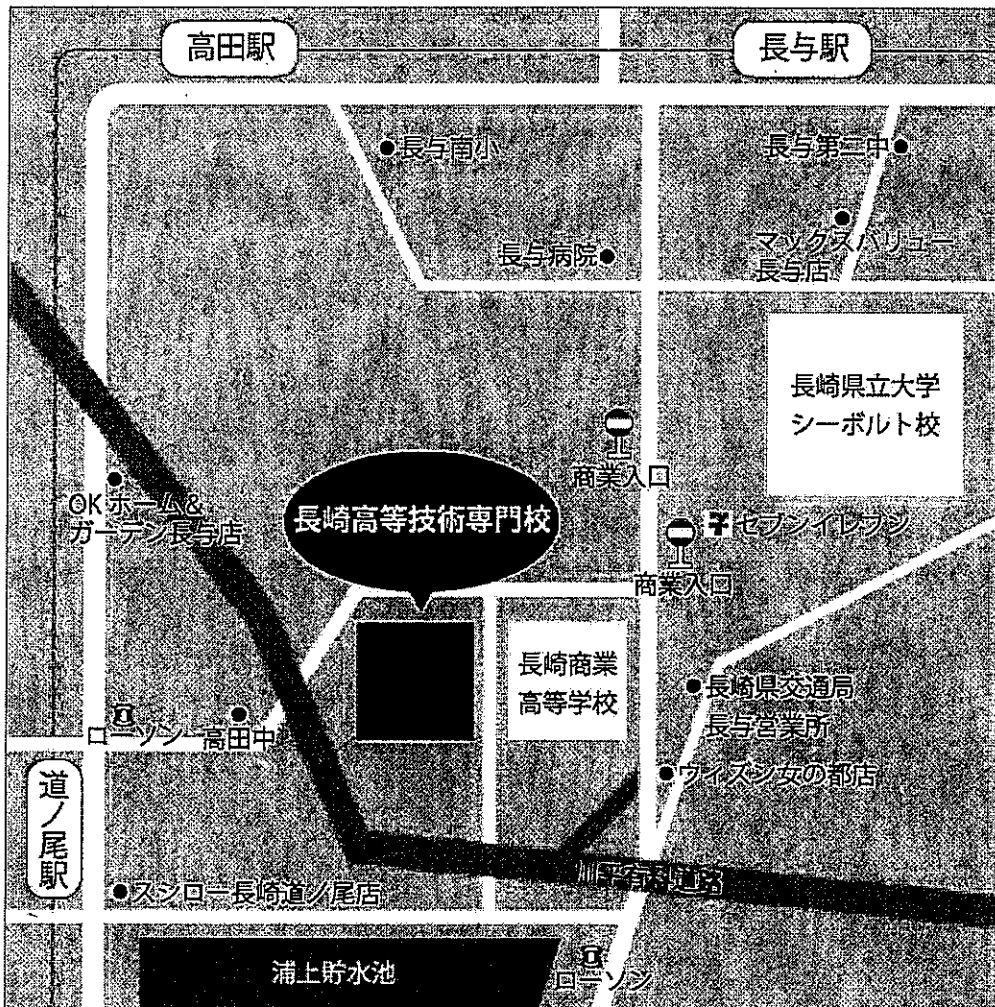
(単位:件、回、人、円)

利用形態	令和2年度				令和3年度				令和4年度			
	件数	回数	人数	使用料	件数	回数	人数	使用料	件数	回数	人数	使用料
企業等の研修・講習会	25	68	1,993	2,450	29	84	2,394	4,710	34	110	3,014	2,850
企業等の会議・交流	1	7	235	0	0	0	0	0	2	2	234	0
地域住民等の利用	180	405	5,750	298,240	125	275	3,228	195,860	168	333	3,970	253,210
計	206	480	7,978	300,690	154	359	5,622	200,570	204	445	7,218	256,060

長崎高等技術専門校 配置図







- 長崎バス
  - ・JR 長崎駅より長与ニュータウン行きで商業入口下車徒歩 10 分
  - ・JR 長与駅より長崎新地 (青葉台団地経由) 行きで 商業入口下車徒歩 10 分
- 県営バス
  - ・JR 長崎駅より女の都入口行きで女の都入口下車徒歩 20 分
- JR
  - ・JR 道ノ尾駅より徒歩 30 分
  - ・JR 長与駅より徒歩 25 分

長崎県立 長崎高等技術専門学校  
 〒851-2127 長崎県長与町高田郷 547-21  
 TEL 095-887-5671 FAX 095-813-5676  
 URL <http://www.pref.nagasaki.jp/section/na-kogi/>

長崎高等技術専門学校 技能・技術向上支援センター  
 〒851-2127 長崎県長与町高田郷 547-21  
 TEL 095-813-5511 FAX 095-894-9972