

令和5年度

事業概要

長崎県立佐世保高等技術専門校

〈校 訓〉

規律

調和

創造

〈シンボルマーク〉



佐世保高等技術専門校

職業教育の根本である“実・学融合”の精神を象徴した「ふたつの巴^{ともえ}」を主な形態とし、それが、ともに回転しながら、訓練生の成長さらには地域の発展に寄与することをイメージしています。

※ 「S.A.T.C」は、Sasebo Advanced Technical College の頭文字をあらわす。

1. 設置目的

本校は、職業能力開発促進法に基づき、長崎県が設置・運営する職業能力開発校である。

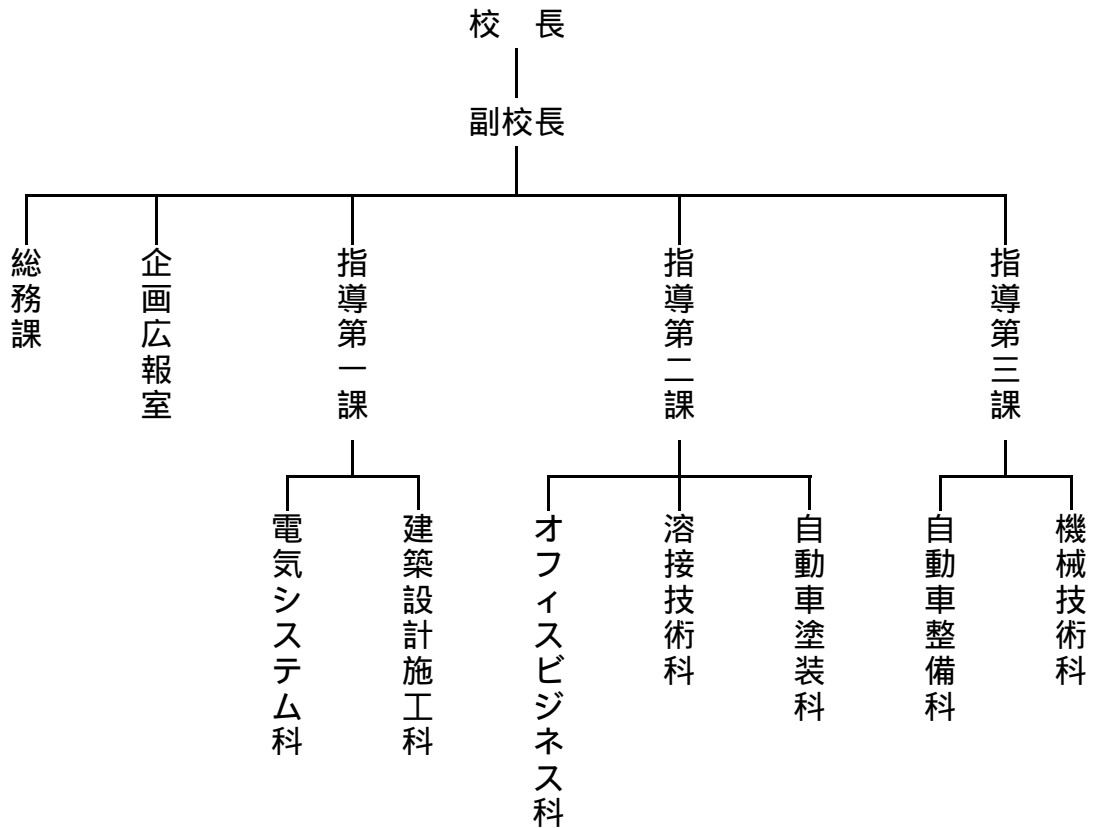
設置目的は、新規学卒者や離転職者等で職業に就こうとする者等を対象に、段階的かつ体系的に職業に必要な技能及び知識を習得することができるよう時代に即応した職業訓練を行い、職業に必要な労働者の能力を開発及び向上させることを促進することである。このことにより、社会や経済が加速的に変化する中において、職業の安定と労働者の地位の向上を図るとともに、経済及び社会の発展に寄与するものである。

2. 沿革

- 昭和21年10月 塗装を指導科目として、佐世保市白岳町447番地に 佐世保塗装工補導所 として発足
- 〃 22年10月 佐世保建築工補導所 に名称を変更
 - 〃 23年 3月 佐世保公共職業補導所 に名称を変更
 - 〃 26年 3月 庁舎を佐世保市島地町108番地に移転
 - 〃 27年 3月 佐世保市干尽町3番地3を旧軍港転換法により無償譲与を受けて移転本所とし、島地町を分所として併用
 - 〃 33年 7月 長崎県立佐世保職業訓練所 に名称を変更
 - 〃 36年 4月 長崎県組織規則の改正により係制を廃止し、総務課・指導課の課制を実施
 - 〃 37年 4月 実習棟2棟を佐世保市沖新町32番地に新設
 - 〃 38年 4月 本館落成
 - 〃 40年 4月 指導課が指導第一課、指導第二課の二課体制となる。
 - 〃 42年 5月 佐世保市沖新町28番地に寮新築移転
 - 〃 43年 4月 指導課が指導第一課、指導第二課、指導第三課の三課体制となる。
 - 〃 44年10月 職業訓練法の改正により、長崎県立佐世保専修職業訓練校 と名称を変更
 - 〃 47年 3月 新館落成、寮を佐世保市天神3丁目2706番地1に新築移転（夕映寮）
 - 〃 49年 4月 高等二類移行により、長崎県立佐世保高等職業訓練校 へ名称を変更
- 平成 6年 4月 訓練課程（1科を除き高卒普通課程）の変更に伴い、長崎県立佐世保高等技術専門校 に名称を変更
- 〃 9年 3月 ブロック建築科を廃科
 - 〃 10年 4月 干尽校舎（OA事務科）を沖新町に移転
 - 〃 13年 3月 コンピュータ制御科を廃科
 - 〃 15年 4月 再編整備計画により、北松高等技術専門校と統合し、庁舎を佐々町小浦免に新築移転開校する。
 - 〃 〃 電気工事科、自動車整備科を2年課程に変更
 - 〃 17年 1月 清掃実務科を佐世保市干尽町3-3に設置（H17.1月～H19.3月 知的障害者能力開発推進モデル事業、H19.4月～知的障害者能力開発事業）
 - 〃 21年 3月 清掃実務科を廃科

3. 組織

(1) 機構



(2) 人員

(令和5年5月31日現在)

		現員	校長	副校長	課(室)長	総務課	企画 広報室	指導 第一課	指導 第二課	指導 第三課
職員	事務職員	5	1		1	3				
	技術職員	20		1	4		1	5	5	4
	小計	25	1	1	5	3	1	5	5	4
会計 年度 任用 職員	舎監	3				3				
	公共職業訓練連携推進員	1					1			
	向上訓練等推進員	2				1	1			
	巡回就職支援指導員	4					4			
	障害者職業訓練コーディネーター	1					1			
	精神保健福祉士	1				1				
	事務補助	1				1				
	小計	13	0	0	0	6	7	0	0	0
合計	38	1	1	5	9	8	5	5	4	

(3) 4 部組織構成表

部	教務部	学生部	募集部	就職部
業 務 内 容	<p>1 . 入校式等の運営に関すること</p> <p>(1)入校式、修了式</p> <p>(2)始業式、終業式</p> <p>2 . 教科に関すること</p> <p>(1)訓練計画の策定</p> <p>(2)訓練評価(前・後期試験)</p> <p>(3)技能照査の実施・報告</p> <p>(4)成績証明書・指導要録</p> <p>(5)専門校生ガイドの作成</p> <p>(6)人権講話の実施</p> <p>(7)訓練効果アンケート</p> <p>3 . 資格取得に関すること</p> <p>(1)各技能講習</p> <p>(2)各種特別教育</p> <p>(3)技能検定</p> <p>(4)他の資格及び啓発</p> <p>4 . 訓練用教材等に関すること</p> <p>(1)教科書、図書、教材の調達、管理</p> <p>(2)施設設備、機械工具等の整備計画</p> <p>(3)校内LANの運営・管理</p> <p>5 . 指導員研修に関すること</p> <p>(1)職業訓練指導員中央研修</p> <p>(2)技能・技術向上研修</p> <p>6 . 技能のひろばに関すること</p> <p>(1)実施要領に関すること</p> <p>7 . 「ものづくり体験」に関すること</p> <p>(1)実施要領に関すること</p> <p>8 . その他の業務</p> <p>(1)訓練生に関する情報の取扱</p>	<p>1 . 訓練生の生活指導に関すること</p> <p>(1)懲罰委員会</p> <p>(2)風紀指導</p> <p>(3)校内巡視</p> <p>(4)交通安全及び法令遵守の注意指導</p> <p>(5)退校者の実態調査、報告</p> <p>(6)カウンセリング</p> <p>2 . 環境美化に関すること</p> <p>(1)校内(外)清掃</p> <p>3 . 安全衛生に関すること</p> <p>(1)施設設備等の安全点検</p> <p>(2)労働安全講話</p> <p>(3)避難・防火訓練</p> <p>(4)校内安全パトロール</p> <p>(5)訓練生の健康診断</p> <p>(6)献血</p> <p>(7)新型コロナウイルス感染症防止対策</p> <p>4 . 寮に関すること</p> <p>(1)入寮式</p> <p>(2)寮生の生活指導及び検査</p> <p>(3)光友寮の避難訓練</p> <p>(4)寮長、副寮長会議</p>	<p>1 . 募集広報に関すること</p> <p>(1)入校案内パンフレットの作成</p> <p>(2)募集用リーフレットの作成</p> <p>(3)ホームページの作成・更新</p> <p>(4)募集要項の作成</p> <p>(5)募集説明会の実施</p> <p>(6)各市町村広報誌掲載依頼</p> <p>2 . 対外的業務に関すること</p> <p>(1)訓練生募集説明会</p> <p>(2)各種、校内施設見学</p> <p>(3)オープンキャンパス</p> <p>【施設見学型】</p> <p>【施設・訓練見学型】</p> <p>【実習体験型】</p> <p>(4)高等学校訪問</p> <p>3 . 入校選考試験に関すること</p> <p>(1)選考(推薦、一般、追加)試験</p> <p>(2)入校選考検討会議</p> <p>(3)職業安定所等連絡調整</p> <p>4 . 募集対策委員会に関すること</p> <p>(1)委員会の運営</p> <p>5 . その他の業務</p> <p>(1)入校生名簿の作成</p> <p>(2)募集に関するデータ作成、管理</p>	<p>1 . 職業相談に関すること</p> <p>(1)訓練生の職業相談</p> <p>(2)求人情報の提供</p> <p>(3)就職セミナー</p> <p>(4)就職応援セミナー</p> <p>2 . 企業訪問に関すること</p> <p>(1)企業訪問(修了生のフォローアップ含む)</p> <p>3 . インターンシップに関すること</p> <p>(1)インターンシップの実施計画</p> <p>(2)訓練生の受入事業所調査、連絡調整</p> <p>(3)実施結果報告</p> <p>4 . 就職対策委員会に関すること</p> <p>(1)委員会の運営</p> <p>(2)県内就職推進に関すること</p> <p>5 . その他の業務</p> <p>(1)事業主向けチラシの作成</p> <p>(2)修了生への就業実態調査</p> <p>(3)修了生就職先への就業実態調査</p> <p>(4)校内選考</p> <p>(5)長崎県産業振興財団企業説明会</p> <p>(6)外部対応(HW、県産業振興財団、その他)に関すること</p>

4 . 訓練課程及び訓練内容

(1) 「普通課程」の訓練 (施設内訓練)

課程	科目 (愛称)	定 員	期 間	内 容
普通	電 気 工 事 科 (電気システム科)	2 0 (2 0)	2 年	電気工事・通信工事・制御盤製作などの電気技術者に必要な知識と技能を学びます。併せて職業人としての挨拶や礼儀などを身につけ、広く社会に適応できる素地を高めます。
	自 動 車 整 備 科 (自動車整備科)	2 0 (2 0)		自動車整備に必要な機械及び機工具の取扱いができるとともに、自動車の整備作業、故障診断、完成検査ができる程度の技能と関連知識について学びます。
	O A 事 務 科 (オフィスビジネス科)	2 0	1 年	事務処理に必要な簿記、会計の基礎知識や販売技術、接客実習、O A 機器実習により、実務に即した知識と技能・技術を学びます。
	木 造 建 築 科 (建築設計施工科)	2 0		中小建築物における木造建築の施工技術と、専門分野に必要な建築製図の技法や建築に関する全般的な基礎知識と技能・技術を学びます。
	機 械 加 工 科 (機械技術科)	2 0		各種工作機械による機械加工からC A D / C A MによるNCプログラミング、コンピュータ制御のNC施盤、マシニングセンターによる機械加工まで、機械全般についての知識と技能・技術を学びます。
	溶 接 科 (溶接技術科)	2 0		各種溶接法 (被覆アーク溶接、半自動溶接、T I G溶接) の基本技能からタレパン・プレスブレーキ等による板金加工、C A D基本操作、溶接ロボット基本操作、超音波探傷試験などの非破壊検査に関する知識と技能・技術を学びます。
	金 属 塗 装 科 (自動車塗装科)	2 0		自動車の軽板金から部分補修・全塗装までの高度な塗装技術を要する板金塗装を中心に、金属その他、各種素材の性質や塗装材料などの知識・塗装方法など塗装全般について学びます。
合 計	1 4 0 (4 0)			

科目は厚生労働省における正式名称。()内は愛称。

定員の()内は、2年生の定員。

(2) 在職者等訓練(多様な産業人材育成事業)

資格取得講習会

	コース名	定員	訓練 日数	開催 時期	内 容
1	第二種電気工事士試験準備講習 (筆記)	10	6	5月	第二種電気工事士試験の試験対策として、筆記試験に必要な知識を習得します。
2	第二種電気工事士試験準備講習 (技能)	10	6	6月 7月	第二種電気工事士試験の試験対策として、技能試験に必要な配線技術を習得します。
合 計		20	12		

産業人材育成セミナー

	コース名	定員	訓練 日数	開催 時期	内 容
1	マシニングセンタ応用セミナー (加工編)	5	3	9月	マシニングセンタの応用的な知識を、実際の加工を通して学びます。
2	JW_CADセミナー 初級～中級 程度(RC造の平面図・立面図 ・透視図作成)	10	6	9月 10月	JW_CADの取り扱い及び簡単な建築図面の作成を通して、CADの基本的な操作を習得し、各種図面の作図方法を習得します。
3	電子制御装置整備セミナー (「故障診断の基本」及び「エーミング作業」等)	6	2	12月	自動車の電子制御装置整備について、故障診断の基本やその機器、およびエーミング作業等を座学と実習で習得します。
4	自動車補修塗装基礎セミナー	5	2	12月 1月	塗料・塗装の基礎知識、自動車補修塗装の基礎技術を学びます。
5	アーク溶接特別教育実技講習	5	2	1月	他機関でアーク溶接特別教育の学科を受講した方に対して、実技講習を行います。
合 計		31	15		

(3) 施設外訓練（短期課程）

離職者等再就職訓練事業

課程	科名	定員	期間	入校月	内容
短期	パソコンスキル基礎科 1・2	各 15	3か月	11月 1月	Office アプリケーションの基礎から実践的な技能までを習得します。ビジネス文書・帳票・資料等の作成、編集ができる人材となるよう、CS検定（ワープロ・表計算部門）各3級以上、プレゼンテーション技能認定試験初級、コミュニケーション検定初級の資格取得を目指します。
	パソコン経理基礎科 1・2	各 15	3か月	9月 1月	簿記の基本とパソコン操作を習得し、日商簿記検定3級、CS検定（ワープロ・表計算部門）各3級の資格取得を目指します。ビジネスマナーやコミュニケーション能力を身につけます。
	一般事務科 1・2	各 15	3か月	8月 2月	一般事務知識とパソコン操作の習得およびビジネスマナーやコミュニケーション能力を身につけます。CS検定（ワープロ・表計算部門）各3級以上、コミュニケーション検定上級、（電卓技能検定3級以上（任意））の資格取得を目指します。
	パソコン簿記2級科 1・2・3	各 15	6か月	5月 11月 3月	経理事務に必要な簿記の知識を基礎から学習するとともに、パソコンの応用スキルとビジネスコミュニケーション能力を身につけます。日商簿記検定2級、CS検定（ワープロ・表計算部門）各2級以上、電卓検定3級以上（任意受検）の資格取得を目指します。
	初心者からのパソコン基礎科 1・2・3	各 15	3か月	6月 9月 12月	ワード、エクセル、パワーポイントを幅広く習得し、企業における事務作業を迅速かつ正確に遂行するための技術を習得します。ビジネスマナー、コミュニケーション能力、プレゼンテーション能力などのビジネススキルを習得します。CS検定（ワープロ・表計算部門）各3級以上、日商PC検定プレゼン資料作成3級の資格取得を目指します。
	医療・調剤事務科	15	3か月	5月	医療機関・調剤薬局での事務業務（保険種別、診療報酬算定、レセプト等）を理解・習得し医療事務従事者に必要な「医療技能認定試験（医科）」、「調剤事務管理士」、「CS検定（ワープロ・表計算部門）各3級以上」の資格取得を目指します。
	介護員（実務者）養成研修科 1・2・3・4	各 25	6か月	7月 9月 1月 3月	介護員として必要な介護・福祉・医療に関する知識・技術を習得し、介護福祉実務者研修課程、同行援護従業者養成研修課程を修了します。パソコンスキルやビジネスマナーを身につけ、福祉施設への就職を目指します。福祉施設を訪問し、職場見学を実施します。
	パソコン事務科 1・2	各 15	4か月	6月 11月	パソコン操作を応用レベルまで習得し、事務業務に必要な知識とビジネスコミュニケーション能力を身につけます。CS検定（ワープロ・表計算部門）の各2級、コミュニケーション検定上級の資格取得を目指します。 3か月間の訓練後、1か月間の職場実習を実施します。
	パソコン簿記基礎科 1・2	各 15	3か月	8月 12月	簿記の知識と技能を習得し、日次・月次の決算処理ができるようになります。また、Office アプリケーション（ワード・エクセル）技能を習得し、多様な書類の作成・編集ができるようになります。コミュニケーション検定初級、CS検定（ワープロ・表計算部門）各3級以上、日商簿記3級の資格取得を目指します。
	不動産事務科	14	3か月	8月	不動産ビジネスに必要な専門知識や法律を学習し、不動産取引に必要な宅地建物取引士の資格取得を目指します。実務演習を通じて適切な説明ができる能力を身につけ、不動産関連の営業職・営業事務職の就職を目指します。

社会の状況に柔軟に対応するために、科名・内容を変更する場合があります。

課程	科 名	定 員	期 間	入校月	内 容
短期	オフィスワークOA事務科	15	3か月	5月	一般事務知識とパソコンの活用能力を身につけるとともに、コミュニケーションの基礎能力やビジネスマナー、接遇に関する知識・技能を習得します。CS検定(ワープロ・表計算部門)各3級以上およびコミュニケーション検定初級の資格取得を目指します。
	高齢求職者スキルアップ科	15	3	7月	高齢求職者を対象に、これまでの経験を生かした再就職をするため、不足しているワープロ、表計算、インターネット、電子メール等のパソコンスキルを習得する訓練を行い、CS検定(ワープロ・表計算部門)各3級以上の資格取得を目指します。
	パソコン・WEB能力養成科 1・2	18 15	6か月	6月 2月	IT技術の全般的な知識やOfficeアプリケーションの実践的な技能、WEBサイトの作成・編集の知識と技能を習得します。また、ビジネスマナーやコミュニケーション能力を高め、ITパスポート、Webクリエイター能力認定試験スタンダード、CS検定(ワープロ・表計算部門)各3級以上、コミュニケーション検定初級の資格取得を目指します。
	パソコン・FP基礎科 1・2	各 14	3か月	11月 3月	パソコンの基本操作、文書作成、表計算ソフト等を使用し、基本的なビジネス文書の作成を行えるようCS検定(ワープロ・表計算部門)各3級以上を目指します。更に、金融・資産運用の基礎知識を修得し、3級FP技能士の合格を目指します。修得した知識や資格で、一般事務職・営業事務職・総務事務職として企業の全体の事務処理を行える人材を目指します。
	パソコンスキルアップ科 1・2	各 15	3か月	6月 10月	パソコン技能のスキルアップと高度なテクニック、プレゼン知識・資料作成法を習得します。CS検定(ワープロ・表計算部門)各2級以上、PC検定3級(プレゼン資料作成)の資格取得を目指します。
	医療・医師事務科パソコン科	15	3か月	12月	医療事務に必要な専門知識の習得と医師の事務作業の補助がスムーズに行えるようにタイピングスキルの向上を目的としたパソコン技能を身につけます。医療事務管理士(医科)CS検定(ワープロ部門)各3級の資格取得を目指します。
	パソコン基礎科	15	3か月	3月	コンピュータの基礎とパソコン操作を基本から応用まで幅広く習得し、ビジネスコミュニケーション能力を身につけます。CS検定(ワープロ・表計算部門)各3級、コミュニケーション検定上級の資格取得を目指します。
	Webクリエイター科	20	6か月	10月	Webサイトの企画、デザインができるWebクリエイターを育成するため、HTML言語やCSSに関する知識、YouTubeなどのSNSの活用方法、イラストレーターによる画像編集等を学びます。CS検定(ワープロ・表計算部門)各3級、Webクリエイターエキスパート、イラストレータークリエイタースタンダードの資格取得を目指します。
	セカンドキャリア推進科	15	3か月	10月	高齢求職者の再就職のため、ビジネスマナーやコミュニケーション能力を高め、WordやExcelを用いたビジネス文書の作成能力を身につける訓練を行います。CS検定(ワープロ・表計算部門)各3級、コミュニケーション検定初級の取得を目指します。
合 計	555				

社会の状況に柔軟に対応するために、科名・内容を変更する場合があります。

障害者の多様なニーズに対応した委託訓練事業

課程	科 名	定 員	期 間	入校月	内 容
短期	Webパソコン基礎科(eラーニング) (身体(視覚・聴覚以外)・精神・発達)	5	3か月	5月	就労に不可欠なパソコン操作の習得およびビジネスマナーや自己PR方法を身につけます。CS検定(ワープロ・表計算部門)各3級の資格取得を目指します。(任意受検)
	パソコン実務科 (精神・身体)	5	3か月	8月	パソコンの基本的操作の習得とコミュニケーションの基礎能力やビジネスマナーを身につけます。CS検定(ワープロ・表計算部門)各3級の資格取得を目指します。(任意受検)
	パソコンWeb活用科 (身体・精神)	5	3か月	11月	職場やリモートワークで求められるコミュニケーション能力やビジネスマナーを身につけます。Webクリエイタースタンダード、CS検定表計算3級の資格取得を目指します。
合 計		15			

社会の状況に柔軟に対応するために、科名・内容を変更する場合があります。

(4) 施設外訓練(普通課程) (離職者等再就職訓練事業)

課程	科 目	定 員	期 間	入校月	内 容
普通	介護福祉士養成科C	8 (5)	2年	4月	介護福祉士国家資格取得に必要な知識・技術・倫理を習得し、専門職としての介護福祉士を目指します。
合 計		8 (5)			

定員の()内は、2年生の定員。

5. 普通課程（施設内訓練）入校・就職状況

(1) 普通課程 合計

項目	年度	定員 A	応募者数 B		入校者数 C		修了者数 D		応募率 $\frac{B}{A}$	入校率 $\frac{C}{A}$	修了率	入校者の年齢別			入校者の学歴別				出身地別		求職者数 E	就業者数 F		就業率 $\frac{F}{E}$	雇用の内訳				自営・ 家業	求人 数 G	求人 倍率 $\frac{G}{E}$
			内 女性	内 女性	内 女性	内 女性	18~ 19	20~ 29				30~	中学 卒	高校 卒	短大 等卒	大学 卒	佐世 保市	その他	関連 企業	非関 連		県内 就職	県外 就職								
																									内 女性	内 女性	内 女性	内 女性			
総合計	3	140	136	32	102	23	89	22	97.1%	72.9%	84.0%	89	10	3	1	98	2	1	49	53	85	84	22	98.8%	79	5	82	2	1	372	4.38
	4	140	121	28	102	23	80	17	86.4%	72.9%	79.2%	87	11	4		99	1	2	53	49	76	76	17	100.0%	75	1	73	3	2	450	5.92
	5	140	103	16	87	17			73.6%	62.1%		78	5	4	1	85		1	53	34											

修了率は、D(当該年度修了者) / (当該年度1年課程入校者 + 前年度2年課程入校者)

短大等卒には、専門学校卒を含む

(2) 普通課程 2年課程

科別 (愛称)	項目	課程	年度	定員 A	応募者数 B		入校者数 C 進級者数 D		修了者数 E		応募率 $\frac{B}{A}$	入校率 $\frac{C}{A}$	修了率	入校者の年齢別			入校者の学歴別				出身地別		求職者数 F	就業者数 G		就業率 $\frac{G}{F}$	雇用の内訳				自営・ 家業	求人 数 H	求人 倍率 $\frac{H}{F}$	
					内 女性	内 女性	内 女性	内 女性	E	内 女性				18~ 19	20~ 29	30~	中学 卒	高校 卒	短大 等卒	大学 卒	佐世 保市	その他		関連 企業	非関 連		県内 就職	県外 就職						
																													内 女性	内 女性				内 女性
電気工学科 (電気)	普通 2年	3	20	21	進級(2年次)	18		18			94.7%											18	18	100.0%	18		18			72	4.00			
					入校(1年次)	16			105.0%	80.0%		12	3	1		16			10	6														
		4	20	18	進級(2年次)	14		12			75.0%												12	12	100.0%	12		11	1		78	6.50		
					入校(1年次)	17	2		90.0%	85.0%		14	3			17			12	5														
		5	20	16	進級(2年次)	14	1																											
					入校(1年次)	12	1		80.0%	60.0%		10	2		1	11			8	4														
自動車整備科	普通 2年	3	20	31	進級(2年次)	14		14			70.0%											14	14	100.0%	14		13	1		84	6.00			
					入校(1年次)	19			155.0%	95.0%		16	1	2		18	1		7	12														
		4	20	24	進級(2年次)	14		14			73.7%												14	14	100.0%	14		14			95	6.79		
					入校(1年次)	19	1		120.0%	95.0%		15	3	1		17	1	1	8	11														
		5	20	24	進級(2年次)	17	1																											
					入校(1年次)	19	2		120.0%	95.0%		17	1	1		18		1	6	13														
2年課程合計	普通 2年	3	40	52	進級(2年次)	32		32			130.0%	87.5%	82.1%	28	4	3		34	1		17	18	32	32	100.0%	32		31	1		156	4.88		
					入校(1年次)	35																												
		4	40	42	進級(2年次)	28		26			105.0%	90.0%	74.3%	29	6	1		34	1	1	20	16	26	26	100.0%	26		25	1		173	6.65		
					入校(1年次)	36	3																											
		5	40	40	進級(2年次)	31	2				100.0%	77.5%		27	3	1	1	29		1	14	17												
					入校(1年次)	31	3																											

修了率は、E(当該年度修了者) / (前年度(1年次)入校者)

(3) 普通課程 1年課程

科別 (愛称)	項目 課程	年度	定員 A	応募者数		入校者数		修了者数		応募率 B/A	入校率 C/A	修了率 D/C	入校者の年齢別			入校者の学歴別				出身地別		求職者数 E	就業者数		就業率 F/E	雇用の内訳				自営 家業	求人 数 G	求人 倍率 G/E
				B	内 女性	C	内 女性	D	内 女性				18~ 19	20~ 29	30~	中学 卒	高校 卒	短大 等卒	大学 卒	佐世 保市	その 他		F	内 女性		関連 企業	非関 連	県内 就職	県外 就職			
OA事務科 〔～R元 OACビジネス科〕 〔R2 オフィスビジネス科〕	普通	3	20	32	25	20	17	19	17	160.0%	100.0%	95.0%	19	1			19	1		12	8	19	19	17	100.0%	18	1	18	1		25	1.32
		4	20	27	22	19	17	14	14	135.0%	95.0%	73.7%	16	2	1		18		1	10	9	14	14	14	100.0%	14		14			90	6.43
		5	20	23	15	20	13			115.0%	100.0%		19	1			20			14	6											
木造建築科 〔建築設計施工科〕	普通	3	20	22	5	20	4	15	4	110.0%	100.0%	75.0%	17	3			19		1	9	11	15	15	4	100.0%	15		15		1	84	5.60
		4	20	21	1	20	1	17	1	105.0%	100.0%	85.0%	19		1		20			7	13	17	17	1	100.0%	17		17		2	70	4.12
		5	20	17	1	15	1			85.0%	75.0%		12	1	2		15			11	4											
機械加工科 〔機械技術科〕	普通	3	20	11	1	10	1	8	1	55.0%	50.0%	80.0%	9	1			10			3	7	8	7	1	87.5%	5	2	7			43	5.38
		4	20	8	1	8	1	6	1	40.0%	40.0%	75.0%	6	2			8			5	3	6	6	1	100.0%	6		5	1		40	6.67
		5	20	12		11				60.0%	55.0%		11				11			7	4											
溶接科 〔溶接技術科〕	普通	3	20	13		11		10		65.0%	55.0%	90.9%	11			1	10			3	8	6	6		100.0%	5	1	6			39	6.50
		4	20	11		10		8		55.0%	50.0%	80.0%	10				10			5	5	4	4		100.0%	4		4			43	10.75
		5	20	5		5				25.0%	25.0%		4		1		5			3	2											
金属塗装科 〔～H30 塗装技術科〕 〔R元自動車塗装科～〕	普通	3	20	6	1	6	1	5		30.0%	30.0%	83.3%	5	1			6			5	1	5	5		100.0%	4	1	5			25	5.00
		4	20	12	1	9	1	9	1	60.0%	45.0%	100.0%	7	1	1		9			6	3	9	9	1	100.0%	8	1	8	1		34	3.78
		5	20	6		5				30.0%	25.0%		5				5			4	1											
1年課程合計	普通	3	100	84	32	67	23	57	22	84.0%	67.0%	85.1%	61	6		1	64	1	1	32	35	53	52	22	98.1%	47	5	51	1	1	216	4.08
		4	100	79	25	66	20	54	17	79.0%	66.0%	81.8%	58	5	3		65		1	33	33	50	50	17	100.0%	49	1	48	2	2	277	5.54
		5	100	63	16	56	14			63.0%	56.0%		51	2	3		56			39	17											

【令和3年度】

離職者等再就職訓練事業 他

令和5年5月31日 現在

科別	項目	定員	応募者数	入校者数	修了者数	応募率	入校率	修了率	就業者数	就業率
		A	B	C	D	B / A	C / A	D / C	E	E / D
介護福祉士養成科C(2年次)		10	5	5	5	50.0%	50.0%	100.0%	4	80.0%
介護福祉士養成科C(1年次)		4	3	3	3	75.0%	75.0%	100.0%	2	66.7%
介護福祉士養成科D(2年次)		5	1	1	1	20.0%	20.0%	100.0%	1	100.0%
介護福祉士養成科D(1年次)		1	1	1	1	100.0%	100.0%	100.0%	1	100.0%
パソコン経理基礎科1		15	10	8	7	66.7%	53.3%	87.5%	7	100.0%
一般事務科1		15	22	14	14	146.7%	93.3%	100.0%	13	92.9%
PCビジネス実務マナー科		15	14	8	7	93.3%	53.3%	87.5%	4	57.1%
パソコン経理実践科		15	22	15	15	146.7%	100.0%	100.0%	14	93.3%
初心者からのパソコン基礎科1		15	18	14	13	120.0%	93.3%	92.9%	13	100.0%
介護員(実務者)養成研修科1		15	27	14	14	180.0%	93.3%	100.0%	13	92.9%
パソコン事務実践科1		15	11	8	7	73.3%	53.3%	87.5%	7	100.0%
医療事務パソコン基礎科		15	17	14	12	113.3%	93.3%	85.7%	11	91.7%
パソコン簿記2級科1		15	20	15	14	133.3%	100.0%	93.3%	14	100.0%
宅建知識習得科		15	10	7	6	66.7%	46.7%	85.7%	3	50.0%
パソコン事務基礎科		15	22	15	14	146.7%	100.0%	93.3%	13	92.9%
介護員(実務者)養成研修科2		25	22	22	22	88.0%	88.0%	100.0%	18	81.8%
簿記パソコン基礎科		16	15	13	12	93.8%	81.3%	92.3%	11	91.7%
パソコン受付事務科		20	19	16	14	95.0%	80.0%	87.5%	13	92.9%
パソコン経理基礎科2		20	17	13	12	85.0%	65.0%	92.3%	11	91.7%
パソコン調剤事務科		20	16	14	12	80.0%	70.0%	85.7%	12	100.0%
初心者からのパソコン基礎科2		19	13	12	11	68.4%	63.2%	91.7%	11	100.0%
パソコン・WEB能力養成科		16	28	16	13	175.0%	100.0%	81.3%	7	53.8%
パソコン基礎科		20	27	20	19	135.0%	100.0%	95.0%	19	100.0%
パソコン事務実践科2		20	9	9	8	45.0%	45.0%	88.9%	8	100.0%
パソコン経理基礎科3		20	23	19	18	115.0%	95.0%	94.7%	16	88.9%
PCオフィスアシスタント科		16	6	中止	中止	37.5%				
介護員(実務者)養成研修科3		25	17	16	16	68.0%	64.0%	100.0%	13	81.3%
パソコンスキル基礎科		16	15	10	8	93.8%	62.5%	80.0%	8	100.0%
一般事務科2		20	14	9	9	70.0%	45.0%	100.0%	7	77.8%
パソコン簿記2級科2		20	28	20	16	140.0%	100.0%	80.0%	15	93.8%
パソコン情報活用科		20	11	10	10	55.0%	50.0%	100.0%	7	70.0%
初心者からのパソコン基礎科3		19	18	16	14	94.7%	84.2%	87.5%	11	78.6%
介護員(実務者)養成研修科4		25	20	17	17	80.0%	68.0%	100.0%	12	70.6%
医療受付事務科		20	15	13	13	75.0%	65.0%	100.0%	12	92.3%
パソコン実務実践科		16	22	16	14	137.5%	100.0%	87.5%	13	92.9%
合計		578	558	423	391	96.5%	73.2%	92.4%	344	88.0%

障害者の多様なニーズに対応した委託訓練事業

令和5年5月31日 現在

科別	項目	定員	応募者数	入校者数	修了者数	応募率	入校率	修了率	就業者数	就業率
		A	B	C	D	B / A	C / A	D / C	E	E / D
製パン・菓子製造実践科1(身体・知的・精神・発達)		5	2	2	2	40.0%	40.0%	100.0%		0.0%
パソコン実務科(身体・精神)		10	3	3	3	30.0%	30.0%	100.0%	2	66.7%
製パン・菓子製造実践科2(身体・知的・精神・発達)		5	0	中止	中止	0.0%				
パソコンWeb活用科(身体・精神)		5	2	2	2	40.0%	40.0%	100.0%		0.0%
Webパソコン基礎科(身体・精神・発達)		5	6	5	5	120.0%	100.0%	100.0%	2	40.0%
合計		30	13	12	12	43.3%	40.0%	100.0%	4	33.3%

【令和4年度】

離職者等再就職訓練事業 他

令和5年7月3日 現在

科別	項目	定員	応募者数	入校者数	修了者数	応募率	入校率	修了率	就業者数	就業率
		A	B	C	D	B/A	C/A	D/C	E	E/D
介護福祉士養成科C(2年生) R3開始		4	3	3	3	75.0%	75.0%	100.0%	支援中	
介護福祉士養成科D(2年生) R3開始		1	1	1	1	100.0%	100.0%	100.0%	支援中	
介護福祉士養成科C(1年生)		5	4	3	訓練中	80.0%	60.0%		訓練中	
パソコンスキル基礎科		15	15	14	13	100.0%	93.3%	92.9%	13	100.0%
パソコン経理基礎科1		15	9	8	8	60.0%	53.3%	100.0%	8	100.0%
一般事務科1		15	22	15	15	146.7%	100.0%	100.0%	13	86.7%
パソコン簿記2級科1		15	20	15	14	133.3%	100.0%	93.3%	12	85.7%
初心者からのパソコン基礎科1		15	28	15	14	186.7%	100.0%	93.3%	14	100.0%
医療/調剤事務・パソコン科		15	16	13	13	106.7%	86.7%	100.0%	11	84.6%
介護員(実務者)養成研修科1		15	11	11	11	73.3%	73.3%	100.0%	10	90.9%
パソコン事務科1		15	16	14	14	106.7%	93.3%	100.0%	13	92.9%
パソコン簿記基礎科1		15	9	9	7	60.0%	60.0%	77.8%	7	100.0%
パソコン簿記2級科2		15	19	15	15	126.7%	100.0%	100.0%	15	100.0%
不動産事務科		15	17	15	14	113.3%	100.0%	93.3%	11	78.6%
オフィスワークOA事務科		15	21	15	13	140.0%	100.0%	86.7%	11	84.6%
介護員(実務者)養成研修科2		15	17	15	14	113.3%	100.0%	93.3%	13	92.9%
パソコン・接遇能力養成科		15	9	6	6	60.0%	40.0%	100.0%	6	100.0%
パソコン経理基礎科2		15	14	14	14	93.3%	93.3%	100.0%	12	85.7%
初心者からのパソコン基礎科2		15	22	15	15	146.7%	100.0%	100.0%	12	80.0%
一般事務科2		15	22	15	14	146.7%	100.0%	93.3%	14	100.0%
パソコン・WEB能力養成科		15	15	13	9	100.0%	86.7%	69.2%	支援中	
パソコン事務科2		15	8	6	6	53.3%	40.0%	100.0%	5	83.3%
パソコン・FP基礎科		15	13	12	11	86.7%	80.0%	91.7%	9	81.8%
パソコン簿記基礎科2		15	9	9	8	60.0%	60.0%	88.9%	8	100.0%
パソコンスキルアップ科		15	17	15	15	113.3%	100.0%	100.0%	15	100.0%
介護員(実務員)養成研修科3		15	13	12	訓練中	86.7%	80.0%		訓練中	
初心者からのパソコン基礎科3		15	21	15	15	140.0%	100.0%	100.0%	支援中	
パソコン経理基礎科3		15	16	11	9	106.7%	73.3%	81.8%	支援中	
パソコン簿記2級科3		15	15	14	訓練中	100.0%	93.3%		訓練中	
医療受付・医師事務科		15	10	9	8	66.7%	60.0%	88.9%	支援中	
パソコン基礎科		15	14	14	14	93.3%	93.3%	100.0%	支援中	
介護員(実務者)養成研修科4		15	10	9	訓練中	66.7%	60.0%		訓練中	
パソコンスキル実務科		15	15	14	14	100.0%	93.3%	100.0%	支援中	
パソコン受付事務科		15	23	15	15	153.3%	100.0%	100.0%	支援中	
合計		475	494	399	342	104.0%	84.0%	85.7%	232	67.8%

障害者の多様なニーズに対応した委託訓練事業

令和5年7月3日 現在

科別	項目	定員	応募者数	入校者数	修了者数	応募率	入校率	修了率	就業者数	就業率
		A	B	C	D	B/A	C/A	D/C	E	E/D
製パン・菓子製造実践科1	中止	5	1			20.0%	0.0%			
Webパソコン基礎科	中止	5	0			0.0%	0.0%			
パソコン実務科		10	6	5	5	60.0%	50.0%	100.0%	1	20.0%
製パン・菓子製造実践科2		5	1	1	1	20.0%	20.0%	100.0%	0	0.0%
パソコンWeb・SNS活用科		5	3	3	3	60.0%	60.0%	100.0%	2	66.7%
合計		30	11	9	9	36.7%	30.0%	100.0%	3	33.3%

【令和3年度】

資格取得講習会

訓練科名	訓練期間	定員	応募	入校者	修了者
第二種電気工事士試験準備講習（筆記）	6日間	10	13	13	12
第二種電気工事士試験準備講習（技能）	6日間	10	14	12	12
小 計		20	27	25	24

産業人材育成セミナー

訓練科名	訓練期間	定員	応募	入校者	修了者
NCプログラミング応用セミナー（マクロプログラム編）	3日間	5	7	7	6
JW-CAD初級～中級セミナー（RC造平面図・立面図・透視図作成）	6日間	10	12	10	10
電子制御装置整備セミナー	2日間	10	2	0	0
アーク溶接特別教育実技講習	2日間	5	11	11	11
自動車補修塗装基礎セミナー	2日間	5	7	5	4
小 計		35	39	33	31

多様な産業人材育成事業合計（ + ）

訓練科名	定員	応募	入校者	修了者
資格取得講習会	20	27	25	24
産業人材育成セミナー	35	39	33	31
合 計	55	66	58	55

【令和4年度】

資格取得講習会

訓練科名	訓練期間	定員	応募	入校者	修了者
第二種電気工事士試験準備講習（筆記）	6日間	10	10	10	7
第二種電気工事士試験準備講習（技能）	6日間	10	10	10	10
小 計		20	20	20	17

産業人材育成セミナー

訓練科名	訓練期間	定員	応募	入校者	修了者
NCプログラミング応用セミナー（マクロプログラミング編）	3日間	5	4	4	1
JW-CAD初級～中級セミナー（RC造平面図・立面図・透視図作成）	6日間	10	12	10	8
電子制御装置整備セミナー	2日間	6	9	6	5
自動車補修塗装基礎セミナー	2日間	5	8	5	3
アーク溶接特別教育実技講習	2日間	5	2	2	2
小 計		31	35	27	19

多様な産業人材育成事業合計（ + ）

訓練科名	定員	応募	入校者	修了者
資格取得講習会	20	20	20	17
産業人材育成セミナー	31	35	27	19
合 計	51	55	47	36

8. 令和4年度修了生（施設内訓練「普通課程」）の資格取得状況

資格名	電気システム科		自動車整備科		オフィスビジネス科		建築設計施工科		機械技術科		溶接技術科		自動車塗装科		集計		取得率%
	受験者	合格者	受験者	合格者	受験者	合格者	受験者	合格者	受験者	合格者	受験者	合格者	受験者	合格者	受験者	合格者	
1 第二種電気工事士	12	12													12	12	100.0
2 第一種電気工事士(試験合格)	12	11													12	11	91.7
3 工事担任者デジタル第一級	12	7													12	7	58.3
4 工事担任者総合通信	1	1													1	1	100.0
5 2級電気通信工事施工管理技術検定(一次検定)	2	1													2	1	50.0
6 2級電気工事施工管理技術検定(一次検定)	12	11													12	11	91.7
7 2級ガソリン自動車整備士			14	14											14	14	100.0
8 2級ジーゼル自動車整備士			14	14											14	14	100.0
9 損害保険募集人一般試験 基礎単位			14	14											14	14	100.0
10 損害保険募集人試験 自動車保険単位			14	14											14	14	100.0
11 日商簿記検定 2級					5	2									5	2	40.0
12 3級					14	12									14	12	85.7
13 全経電卓計算能力検定 段位					3	2									3	2	66.7
14 1級					13	12									13	12	92.3
15 コンピュータサービス技能評価試験 ワープロ部門 2級					14	14									14	14	100.0
16 表計算部門 2級					14	14									14	14	100.0
17 秘書検定 2級					14	11									14	11	78.6
18 リテールマーケティング(販売士)検定 3級					14	10									14	10	71.4
19 技能五輪検定(建築大工2級)							16	16							16	16	100.0
20 アーク溶接適格性証明書(JIS)A-2F											7	7			7	7	100.0
21 半自動溶接適格性証明書(JIS)SA-2F											6	6			6	6	100.0
22 ステンレス鋼溶接適格性証明書(JIS)TN-F											8	8			8	8	100.0
23 C-2F											1	1			1	1	100.0
24 SC-2F											3	3			3	3	100.0
25 TN-P											2	2			2	2	100.0
26 A-2V											1	0			1		0.0
27 SA-2V											3	3			3	3	100.0
28 危険物取扱者 乙種第4類													8	3	8	3	37.5
29 色彩検定 3級													9	6	9	6	66.7
30 玉掛け技能講習修了証	12	12	1	1			1	1	6	6	7	7			27	27	100.0
31 ガス溶接技能講習修了証	12	10	14	13			17	17			8	8	7	7	58	55	94.8
32 有機溶剤作業主任者技能講習修了証													9	7	9	7	77.8
33 床上操作式クレーン運転技能講習修了証									6	6	8	8	2	2	16	16	100.0
34 低圧電気取扱業務特別教育修了証	12	12													12	12	100.0
35 タイヤ空気充てん業務特別教育修了証			14	14											14	14	100.0
36 産業用ロボット特別教育修了証									6	6	8	8			14	14	100.0
37 アーク溶接特別教育修了証	12	12	13	13					6	6	4	4	7	7	42	42	100.0
38 自由研削といし特別教育修了証			13	13					6	6	8	8	9	9	36	36	100.0
39 機械研削といし特別教育修了証									6	6					6	6	100.0
40 電気自動車等の整備業務特別教育修了証			14	14											14	14	100.0
41 技能士補	12	12	14	13	14	12	17	17	6	6	8	8	9	9	80	77	96.3
合計	111	101	139	137	105	89	51	51	42	42	82	81	60	50	590	551	93.4

9 . 施設開放状況

	令和2年度				令和3年度				令和4年度			
	件数	回数	人数	使用料(円)	件数	回数	人数	使用料(円)	件数	回数	人数	使用料(円)
4月	1	2	80	0	17	28	442	32,160	14	25	476	25,420
5月	4	9	151	15,080	7	16	214	17,360	9	25	482	14,260
6月	15	34	758	15,680	14	30	649	13,020	15	31	612	25,420
7月	8	16	277	16,000	3	3	55	0	6	6	130	5,700
8月	10	21	323	18,860	1	2	40	0	7	17	328	19,220
9月	10	19	403	16,180	8	26	465	29,140	10	27	539	24,180
10月	10	21	360	26,320	14	33	682	37,840	11	20	478	19,370
11月	9	19	303	31,700	6	17	208	19,840	7	17	230	33,080
12月	7	20	285	22,040	5	8	116	9,920	6	16	272	19,840
1月	4	13	173	19,840	4	11	256	0	8	24	452	24,180
2月	4	10	249	1,240	0	0	0	0	3	4	105	1,860
3月	1	1	4	0	0	0	0	0	0	0	0	0
計	83	185	3,366	182,940	79	174	3,127	159,280	96	212	4,104	212,530

年度別・利用形態別施設開放状況

利用形態	令和2年度				令和3年度				令和4年度			
	件数	回数	人数	使用料(円)	件数	回数	人数	使用料(円)	件数	回数	人数	使用料(円)
企業等の研修・講習会	30	55	1,416	20,860	34	69	1,679	17,320	47	81	2,036	15,680
企業等の会議・交流	13	29	306	46,500	14	37	368	57,040	6	17	208	21,390
地域住民等の利用	40	101	1,644	115,580	31	68	1,080	84,920	43	114	1,860	175,460
計	83	185	3,366	182,940	79	174	3,127	159,280	96	212	4,104	212,530

10 . 施設の概要

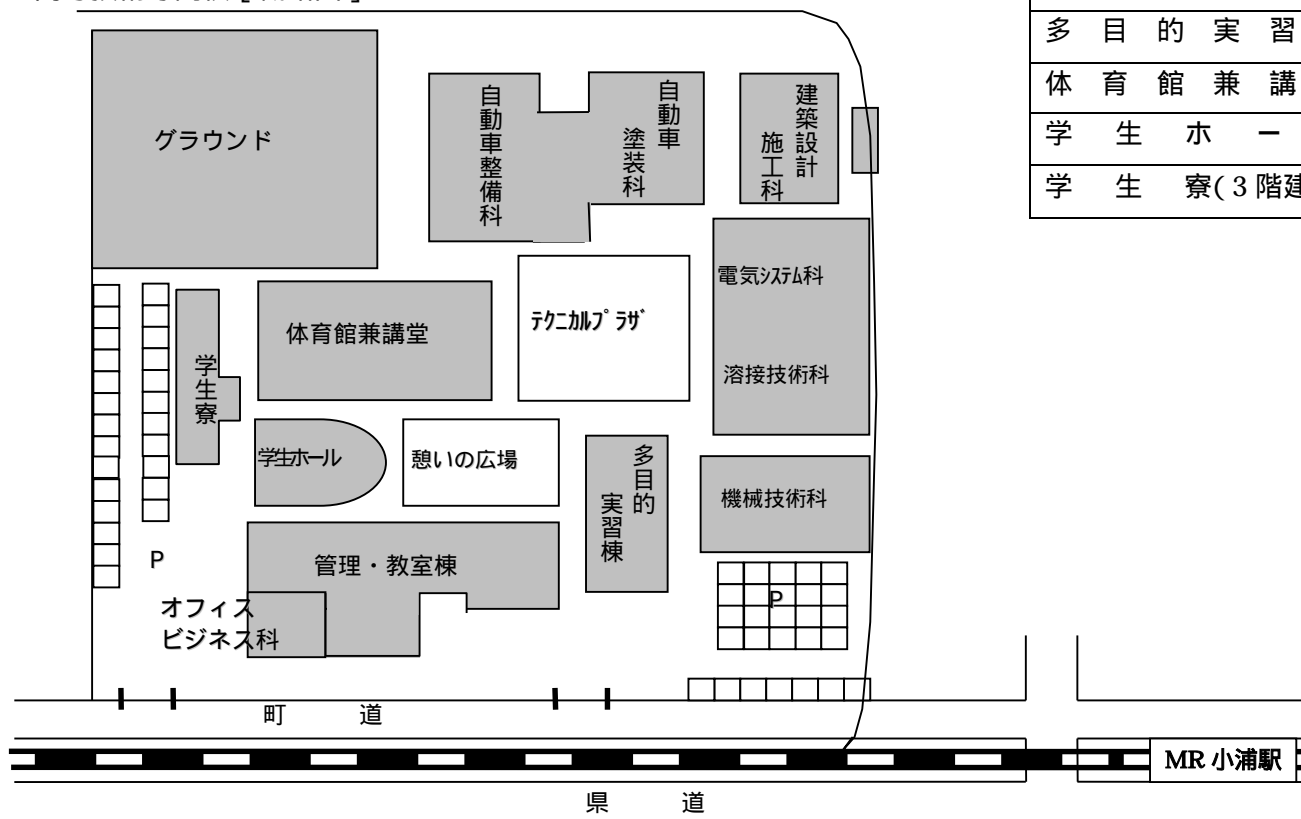
(1) 本校施設.....北松浦郡佐々町小浦免 1572 番地 26

敷地面積 30,000 平方メートル
 建築延床面積 12,470 平方メートル
 主な構造 鉄筋コンクリート造り

高等技術専門学校 [概略図]

主な建物

名 称
管理・教室棟 (3 階建て)
実 習 棟 (2 階建て)
多 目 的 実 習 棟
体 育 館 兼 講 堂
学 生 ホ ー ル
学 生 寮 (3 階建て)



11 . 行 事 (令和5年度)

令和5年7月3日現在

月	行 事 ()内は、日にち
4 月	入校式 (10)、オリエンテーション (11)、健康診断 (18)、避難防火訓練 (20)
5 月	入校生募集説明会 (19)、オープンキャンパス〔施設見学型〕 (28)
6 月	校内安全パトロール (1)、オープンキャンパス〔施設見学型〕 (25)、 労働安全講話を労働安全教育に、交通安全講話を交通安全教育に代替し、各科で実施
7 月	オープンキャンパス〔実習体験型〕 (21)
8 月	夏季休業日 (7/31~21)、オープンキャンパス〔施設・訓練見学型〕 (22~25)、オープン キャンパス〔施設見学型〕 (27)
9 月	
10 月	推薦選考試験 (4)、健康診断 (5)
11 月	一般選考試験 (1) オープンキャンパス〔施設・訓練見学型〕 (13~17)、オープンキャン パス〔施設見学型〕 (19) ひろば (仮称) (26)、人権講話 (29)
12 月	追加選考試験・第1回 (6)
1 月	冬季休業日 (12/22~5)、オープンキャンパス〔施設・訓練見学型〕 (9~12)、オープン キャンパス〔施設見学型〕 (14)、追加選考試験・第2回 (31)
2 月	技能照査(学科) (2)、技能照査(実技) (5~9)、オープンキャンパス〔施設・訓練見学型〕 (26~3/1)
3 月	オープンキャンパス〔施設・訓練見学型〕 (1)、オープンキャンパス〔実習体験型〕 (3)、 修了式 (15)
随 時	工場見学 (各科)、各種セミナー (各科)、インターンシップ



交通アクセス

[鉄道]

松浦鉄道

『小浦駅』下車徒歩5分

[西肥バス]

○北部営業所行き

(佐々バスセンター経由)で

『佐世保高等技術専門学校』下車

[車]

西九州自動車道『佐々IC』を出て、

左折5分

長崎県立佐世保高等技術専門学校

〒857-0361 長崎県北松浦郡佐々町小浦免1572-26

TEL:0956-62-4151 FAX:0956-62-4153

<http://www.pref.nagasaki.jp/section/sa-kogi/>