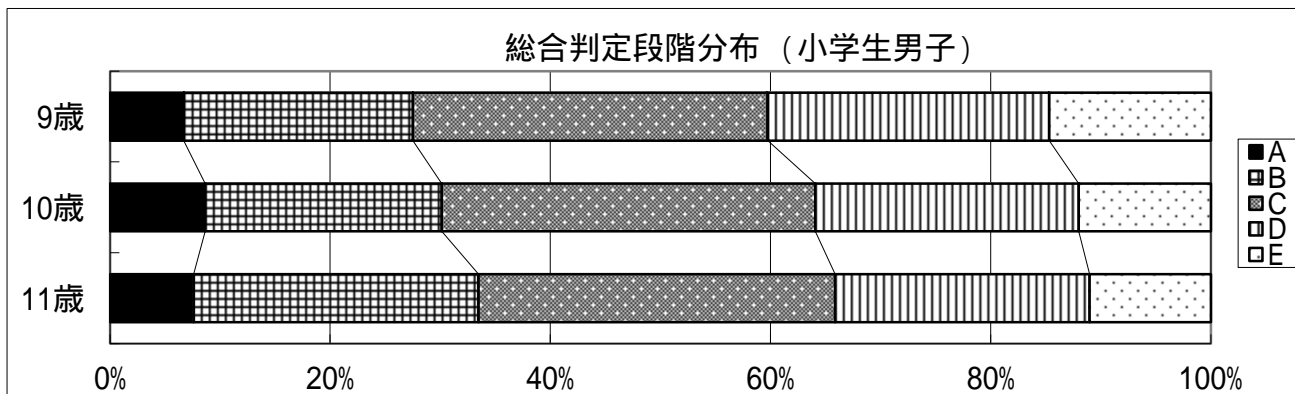


(2) 総合評価の割合

小学校

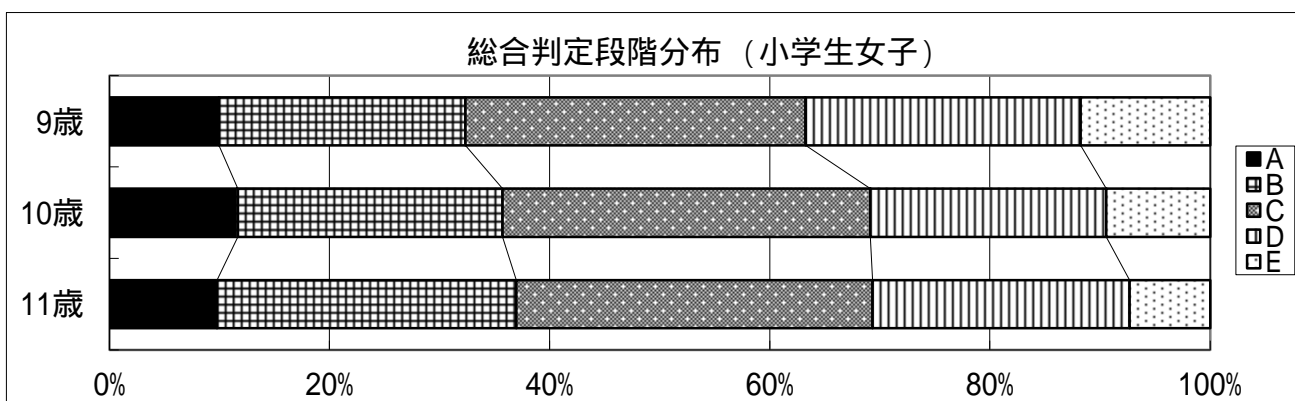
女子で A・B 評価の割合が D・E 評価の割合を上回る

女子で、A・B 評価の児童の割合が D・E 評価の児童の割合を上回った。男子では、D・E 評価の児童の割合が A・B 評価の児童の割合を上回る結果となっており、全国調査の結果では、A・B 評価の児童の割合は全国平均を下回った。



令和5年度全国体力・運動能力、運動習慣等調査の結果 (10歳男子)

|     | A     | B     | C     | D     | E     | (A+B)-(D+E) |
|-----|-------|-------|-------|-------|-------|-------------|
| 長崎県 | 8.8%  | 21.5% | 33.6% | 23.6% | 12.5% | -5.8        |
| 全国  | 10.4% | 21.8% | 32.1% | 23.2% | 12.6% | -3.6        |



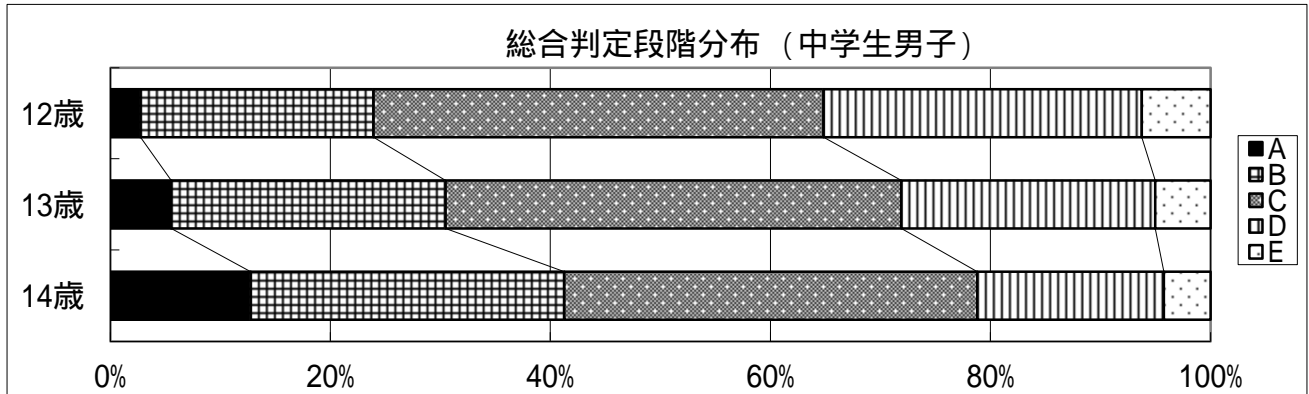
令和5年度全国体力・運動能力、運動習慣等調査の結果 (10歳女子)

|     | A     | B     | C     | D     | E    | (A+B)-(D+E) |
|-----|-------|-------|-------|-------|------|-------------|
| 長崎県 | 12.0% | 23.6% | 33.4% | 21.3% | 9.6% | 4.7         |
| 全国  | 13.3% | 23.9% | 33.5% | 21.3% | 8.0% | 7.9         |

## 中学校

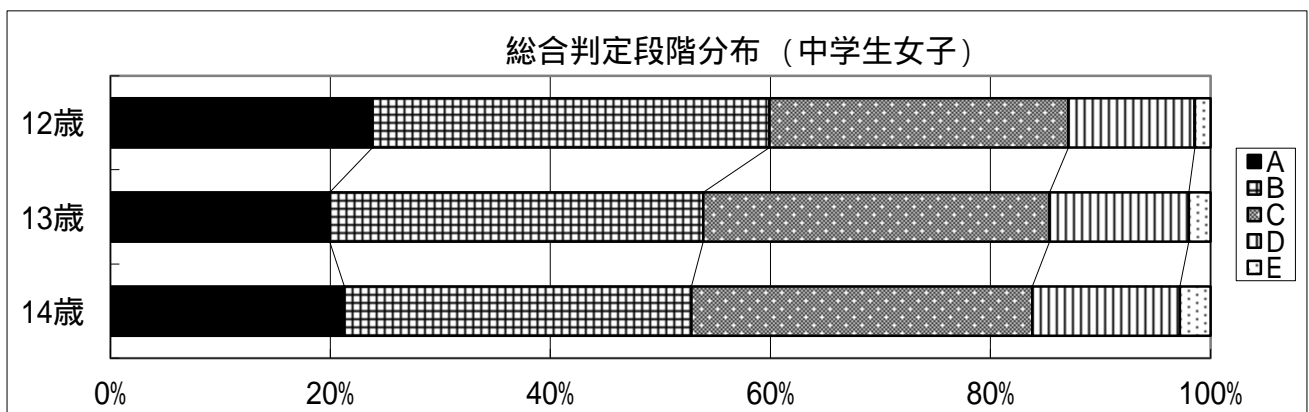
### 男子で A・B の割合が増加

男子では、全国調査において A・B の割合が昨年度よりも増加し、A・B と D・E の生徒がほぼ同じとなる割合まで向上した。女子は A・B の割合は昨年度よりも減少したものの、昨年度に引き続き、全国よりも高い割合となった。



令和5年度全国体力・運動能力、運動習慣等調査の結果（13歳男子）

|     | A    | B     | C     | D     | E    | (A+B)-(D+E) |
|-----|------|-------|-------|-------|------|-------------|
| 長崎県 | 6.3% | 24.9% | 37.4% | 23.2% | 8.1% | -0.1        |
| 全国  | 8.6% | 24.1% | 34.6% | 23.6% | 9.1% | 0           |



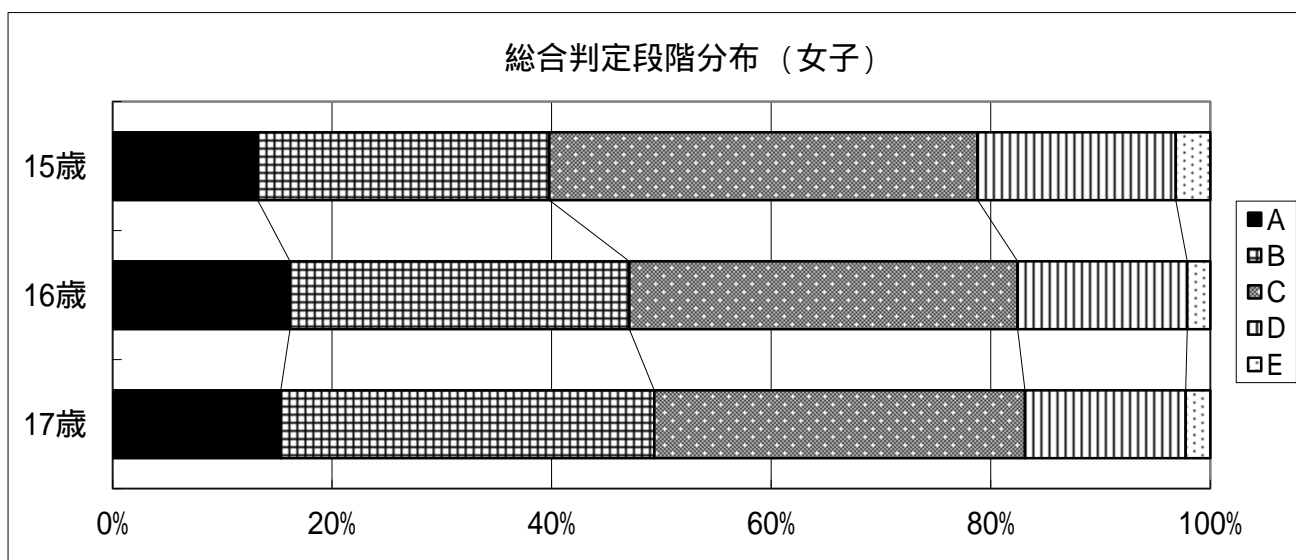
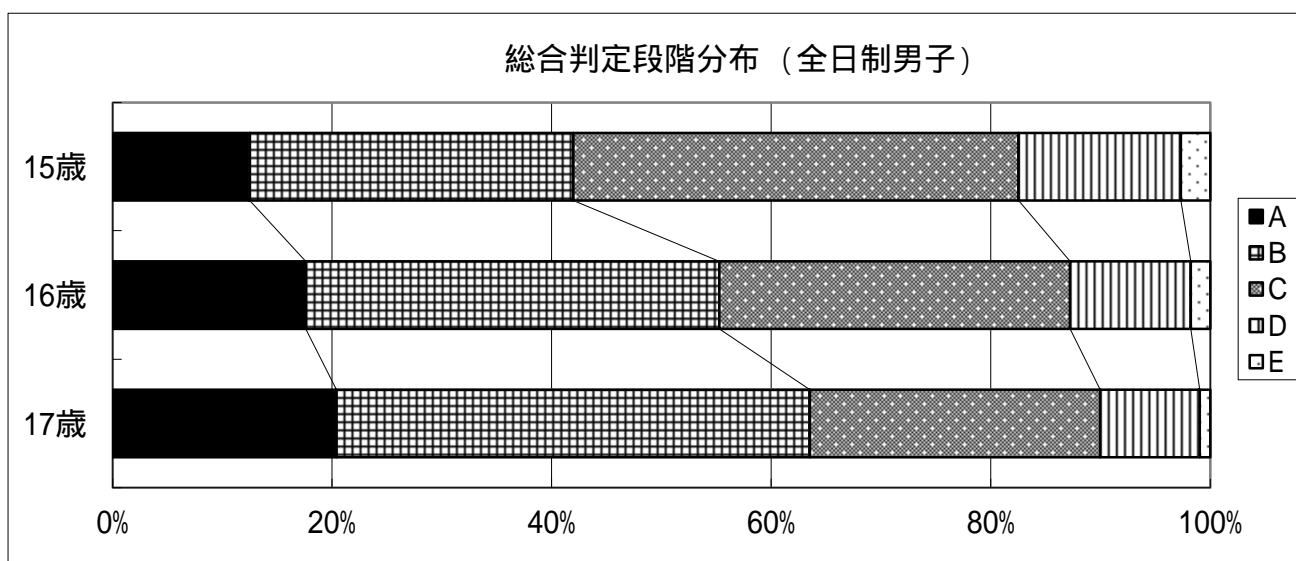
令和5年度全国体力・運動能力、運動習慣等調査の結果（13歳女子）

|     | A     | B     | C     | D     | E    | (A+B)-(D+E) |
|-----|-------|-------|-------|-------|------|-------------|
| 長崎県 | 23.5% | 31.9% | 26.8% | 14.5% | 3.3% | 37.6        |
| 全国  | 23.8% | 29.1% | 28.1% | 15.2% | 3.9% | 33.8        |

### ③高等学校(全日制)

## 全ての年齢で A・B 評価の割合が D・E 評価の割合を上回る

全ての年齢で、男女ともに A・B 評価の生徒の割合が D・E 評価の生徒の割合を上回った。また、17 歳男子で A・B 評価の生徒の割合が 60% を超えており、年齢が上がるにつれて A・B 評価の割合が上がっており、体力が高まっている様子が見られる。



# 高等学校(定時制)

## 18歳男子でA・B評価の生徒が20%を超える

18歳男子で、A・B評価の生徒の割合が20%を超えた。しかし、全ての年齢において、D・E評価の生徒の割合がA・B評価の生徒の割合を超える結果となった。

